



人文及社會科學知識跨界應用能力培育計畫

Project of Cultivation of Humanities and Social Sciences
Competence in Interdisciplinary Field Application

教育部資訊及科技教育司

第三年計畫期末成果報告

計畫名稱	高齡心智健康促進：人文與社會科學公民素養之應用		
執行單位	國立陽明大學		
計畫主持人	謝仁俊	單位/職稱	國立陽明大學副校長
聯絡人	王文方	單位/職稱	國立陽明大學心智哲學研究所教授兼所長
聯絡人電話	(公) 02-2823-7000 #7937	(手機) 0986-246-106	
聯絡人 電郵地址	wfwang@ym.edu.tw	傳真號碼	傳真號碼
經費	1. 總經費(=A+B)：_____6,000,000_____元 2. 申請教育部補助經費(A)：___5,000,000___元 3. 學校配合款(B)：___1,000,000___元 註：其他經費來源(C)：___0___(來源/金額)元		
關鍵字	SENIOR MIND、高齡認知、活躍高齡、樂齡		
成果交流平臺	計畫網站網址： http://www.hfcc-ym.com/ 社群平臺網址： https://www.facebook.com/seniormind/		
執行期程	第三年計畫期程 107 年 2 月 1 日至 108 年 1 月 31 日		

我們的夢想



臺灣即將在 2025 年邁入超高齡社會，人口高齡化將對社會帶來重大的衝擊。老化帶來身心退化性疾病，長者的經濟與照護需求，形成對個人、家庭和社會的重大負擔和挑戰，甚至影響國家整體發展。

然而，我們在危機中看見轉機！當我們對人心有所認識、培養出分析與積極參與並解決問題的能力，社會的變動可帶來的是改善現狀的契機！

結合「心智」、「科技」和「社會」三大主題，藉由對高齡社會與長者心理的認識，培養學生人從人文價值出發，運用想像力，運用現有技術，創造出能夠改變生活習慣、影響社交模式、甚至是轉換社會價值的設計。由此翻轉「老」的定義，讓老人不老！

我們期待，在「問、想、做」的學習過程，帶給青年人高齡社會成員應具備的核心能力，能積極參與並塑造台灣未來樂齡社會。期許共同迎接無齡世代，開發社會新能量！

目錄

摘要、第三年計畫重點摘要表	1
壹、 整體計畫介紹	9
一、計畫願景與價值	9
二、計畫目標與主軸	9
三、計畫團隊成員	11
四、計畫團隊運作	16
五、整體計畫綜效圖	17
貳、 重要執行成果	18
一、整體課程架構與主軸	18
二、開設課程基本資料統計表	26
三、三層級課程代表個案	32
(一) 層級一課程個案	32
(二) 層級二課程個案	33
(三) 層級三課程個案	34
四、場域經營與場域網絡關係圖	36
(一) 場域的基本介紹	37
(二) 場域的經營方式	38
(三) 場域與大學的共生	38
參、 成果交流平臺經營	40
一、網站經營與成效	40
二、重要紀錄影片	40
三、重要活動報導	40
(一) 三芝社區對話與反思	40
(二) 最想做給長輩的菜	41
(三) 當文科人遇上醫科腦?	42
(四) 燃燒新鮮北投肝的百小時遊戲戰鬥營	42
(五) 生物倫理學：如何思考現在與未來	44
(六) 跨世代的交會	44

肆、附件	45
一、計畫相關媒體報導	45
二、促進跨域共創的相關規章	45
(一) 對教師的支持與鼓勵	45
(二) 對學生的支持與鼓勵	46
(三) 行政體制上的鬆綁	47
(四) 其它支持創新翻轉措施	47
三、107 學年度(106-2、107-1 學期)亮點課程資料表	48
(一) 覺察層級：照護科技與高齡社會	48
(二) 覺察層級：照護科技與高齡社會	50
(三) 提案層級：飲食與文化：從歷史到當代生命關懷	53
(四) 提案層級：預防與延緩高齡衰弱	55
(五) 專案層級：敘事遊戲創意設計：共玩老北投	57
(六) 專案層級：心理學：從認知發展到高齡認知	60
四、107 年度 (106-2、107-1 學期) 工作坊與活動列表	63
(一)107 年度課程成果展	63
(二)107 年度工作坊與活動列表.....	70
五、107 年度重要工作會議列表.....	73

摘要、第三年計畫重點摘要表

一、 累積	<p>請說明計畫從初始至今，計畫團隊認為計畫成果的累積至今，最重要的發現或收獲為何？</p>
	<p>本計畫從第一期「認知發展與增齡：科學、哲學、生物倫理之整合與應用」與第二期「高齡認知增強：人文與社會科學公民素養之應用」執行至今，在各面向皆有成長與突破，包括高齡心智議題核心重點的掌握、各領域教師的整合、課程內容的創新與執行效果、與在地社區的連結及合作、場域的建置與規劃等。其中最重要的成果與亮點如下：</p> <ul style="list-style-type: none">● 樂齡議題成為學校特色與校內高齡相關資源的整合性議題 <p>執行計畫三年半，已有效整合陽明校內高齡相關的各項資源，包括教師與醫護等教學人員、教學、研究與服務等單位、以及各系所的課程等，使高齡議題不僅已成為陽明大學全校性的重要特色與發展重點之一，更已正式列為未來五年陽明大學深耕計畫的學校發展重要特色。由於本計畫強調課程與教學內容的跨領域整合，在執行本計畫時，計畫核心教師群積極地與不同領域的教師進行連結，並以課程共同開設、活動共同規劃、相關研究共同進行、場域共同運用等方式進行合作。</p> <p>此整合型態具體的例子包括：本計畫與台北榮總高齡醫學中心之合作，該中心不僅在教學上給予指導，並提供場域讓學生參觀與進行高齡模擬體驗。此外，「白色設計：醫療、社會與創新」序列課程也在本校「創新教學提案」及本計畫的經費資源支持下，成為實際進入社區的醫療、社會與創新課程，並在 106 年的 11 月 20 日至 12 月 3 日在陽明校內舉行以北投與高齡社群為主題的展覽活動。本計畫不僅參與該展覽作為協辦單位，展出過去兩年多來計畫的執行成果。未來「白色設計」將成為陽明大學在高齡議題發展之重點計畫之一。</p> <p>教師社群的滾動與發展</p> <p>本計畫由第一期僅有 18 位核心教師參與，第二期有 33 位校內核心教師參與，發展至第三期總共 45 位校內核心教師參與，跨足了陽明大學的 5 個學院與 15 個系所（本校共有 7 個學院與 35 個系所），而校外合作業師則另有 72 位之多。相關創新跨域課程的開設數量，也從第一期的 6 門，第二期的 10 門，增加到第三期 12 門。本計畫每一門課程的安排與規劃，皆經過跨領域的計畫教師團隊共同設計而成，透過所有授課老師間共同開會討論、教師小組會議、多次來回溝通，才得以形塑出兼具有人社特色，而又能讓專業教師與專家發揮所長的創新課程。由於教學上的多次合作與成果，本計畫的核心教師間已形成針對高齡議題之教師社群，由嚴如玉（心智哲學研究所助理教授）為主要統籌者，並已舉辦教師內之成長社群會議，未來將舉行對社區民眾之「智齡生活對話」，定期在社區場域與在地公民進行樂齡主題之討論和交流。藉由演講、對談與討論的模式，延續在高齡議題上跨領域之交流、對話與合作。</p>

● 與在地社區在高齡議題上的連結與合作

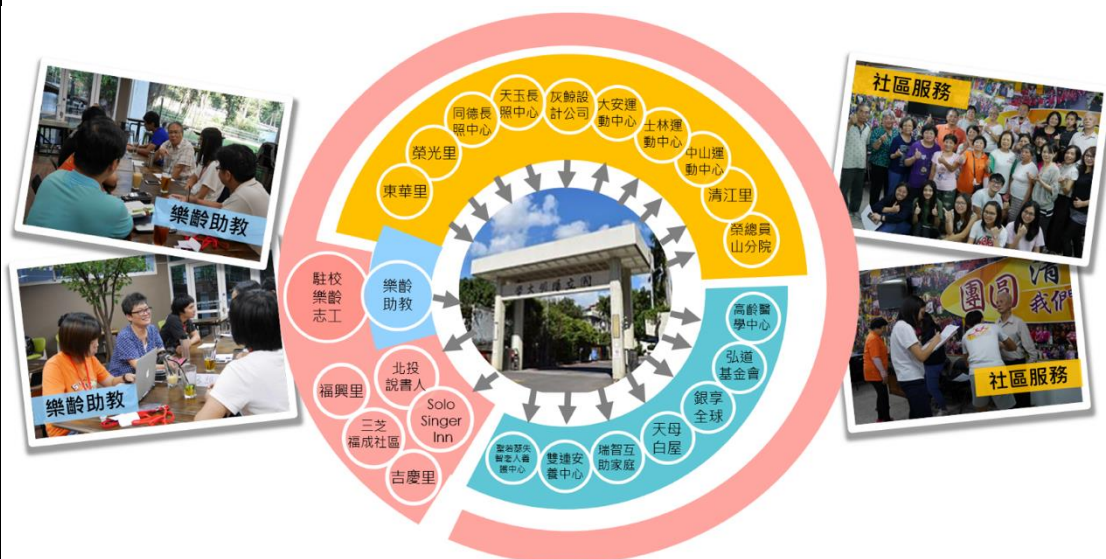


圖 1.本計畫與在地社區連結

在認識高齡議題的過程中，最直接而有效的學習方法即為向高齡者本人學習與交流。本計畫在實施過程中（特別是從第二期開始），便積極透過與在地社區的連結與合作，提供學生學習、認識與實踐活動的空間與場域，以便學生能在場域中與高齡者有較為頻繁的互動。在執行本計畫的過程中，課程參與師生與社區高齡者的連結方式有兩種模式：一是邀請高齡者進入校園參與課程，擔任助教，二是讓學生進入校外場域，主動尋求與高齡者互動的機會。因應數門課程的需求，本計畫首創了「樂齡助教志工」的概念，迄今已招募 100 多人次的在地高齡社區民眾，進入校園參與課程，擔任助教，進行包括訪談、共同參與課程活動、創意設計成果試用等課程活動。另外，為了讓學生了解社區的脈動與場域，課程設計上盡量讓學生有機會進入社區，在社區場域中與高齡者直接進行互動與交流。本計畫課程與社區的高度結合，除了能夠提供課程本身更為豐富的學習資源之外，更能透過高齡助教志工的宣傳，而讓社區民眾更深入了解陽明大學在高齡議題上的教學與努力。

二、
延續

請說明因計畫持續的滾動，奠基在前期基礎，在第三年具體開展的重要事項為何？不論是跨域課程、教師社群、場域經營、行政體制、資源連結等各方面，預計將可在學校內加以深化、存留、持續發展的會是甚麼？

本計畫雖在每一期都力求有新的開展，但同時也強調透過人社的基本精神與觀點去整合生醫科技，以達成樂齡台灣的目標，因此在計畫的核心面向上，包括課程、教師群與場域，皆十分重視其延續性。

● **核心課程的延續**

本計畫第三期開設 12 門課，其中包括 7 門層級一的課程、3 門層級二的提案課程、以及 2 門層級三的實作課程。在第三期計畫第一學期（106 學年第二學期）中開設 3 門層級一課程，暑假期間開設 1 門層級二課程及 1 門層級三課程，另於第二學期（107 學年第一學期）開設 4 門層級一和 2 門層級二的課程（各學期課程，詳如下圖所示）。

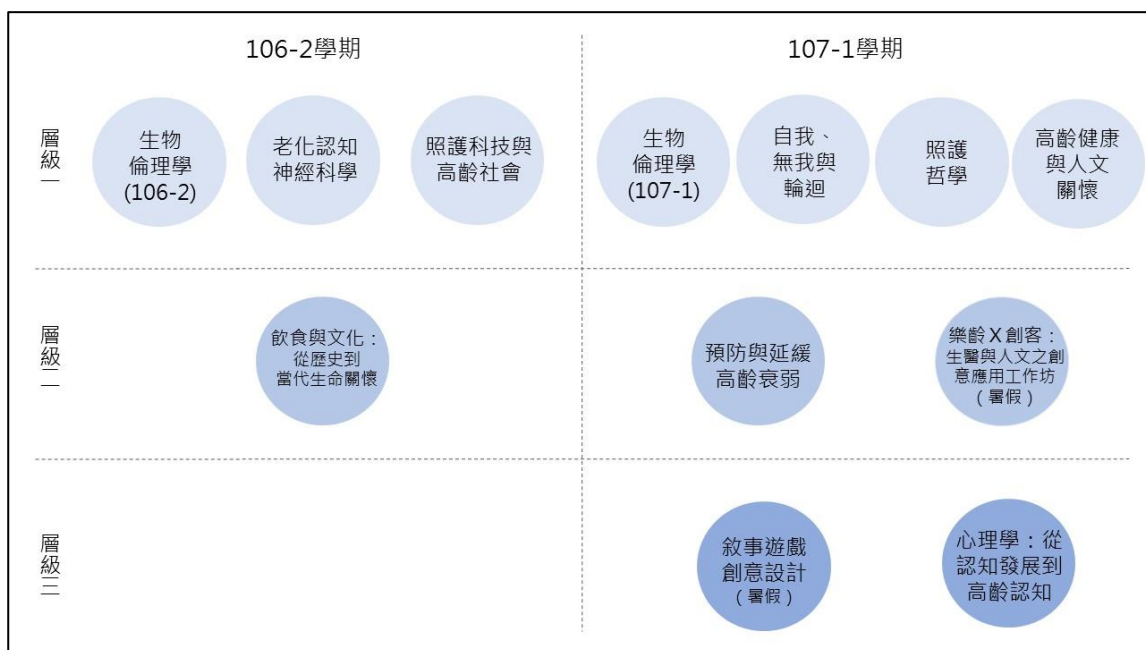


圖 2.本期課程層級規劃與課程開設時間

本計畫之核心基礎課程（層級一）為此計畫之固定開設課程，即使計劃重點從第一期至第三期有所修正，核心課程仍以相同或是類似的形式延續開設，以便讓學生在高齡心智議題上打下穩固的基礎。這些核心課程包括「生物倫理學」、「老化心理學」、「老化認知神經科學」、「高齡健康與人文關懷」等數門課程。

而側重於提案與實作之高齡人社共創課程，則從第一期較為廣泛的「高齡認知增強 I：知能訓練與人文創意構想」與「高齡認知增強 II：人文創意構想與實作運用」課程，在第二期時，轉而聚焦於一些特定高齡問題或是某些具有高度高齡應用潛能的科技工具，並因而開設「預防與延緩高齡衰弱：由健康生活型態與認知之觀點出發」、「高齡認知增強之虛擬實境應用」與「APP 創意高齡設計」等課程。

至於第三期的提案與實作跨域共創課程，與創客教室合作的「樂齡 X 創客：生醫與人文之創意應用工作坊」、以及與政大夥伴團隊合作的「敘事遊戲創意設計 - 共玩老北投」。雖然課程內容在執行三期計畫的過程中有所轉變，但將高齡人文與生醫的基本公民知識與能力應用於創意實作上的精神，則從計劃初始延續至今，始終不變。

● 教師群的延續

教師群的發展為執行本計畫之重大成果之一，由第一期 18 位核心教師（開設 6 門課），已發展至第二期 33 位核心教師（開設 10 門課）。而在第三期中，教師群則預計將擴增為 45 位（開設 12 門課），教師將來自校內 5 個學院 15 個系所，另外加上校外業師共 72 位。為凝聚教師群向心與合作意願，核心教師們將在人社院數位教師的組織下共同組成「活躍高齡教師成長社群」，並將經常性舉辦研討活動。



高闊仙 生科系基因所	傅大為 科技與社會研究所	謝仁俊 腦科學研究所
洪裕宏 心智哲學研究所	林宜平 科技與社會研究所	鄭凱元 心智哲學研究所
王文方 心智哲學研究所	郭文華 科技與社會研究所	邱榮基 人文與社會教育中心
嚴如玉 心智哲學研究所	范玫芳 科技與社會研究所	黃素菲 人文與社會教育中心
林映彤 心智哲學研究所	周月清 衛生福利研究所	程千芳 人文與社會教育中心
張立鴻 人文與社會教育中心	傅立葉 衛生福利研究所	劉影梅 社區健康照護研究所
陳亮恭 醫學系	梁莉芳 衛生福利研究所	李怡娟 社區健康照護研究所
許樹珍 社區健康照護研究所	蔡美文 物理治療暨輔具科技系	簡莉盈 社區健康照護研究所
郭文瑞 神經科學研究所	楊雅如 物理治療暨輔具科技系	黃久美 臨床護理研究所
藍祚運 醫務管理研究所	李雪禎 物理治療暨輔具科技系	劉瑞琪 視覺文化研究所
郭博昭 腦科學研究所	宋文旭 物理治療暨輔具科技系	黃桂瑩 視覺文化研究所
張博論 生物醫學資訊所	游忠煌 物理治療暨輔具科技系	葉嘉華 視覺文化研究所
陳俊忠 物理治療暨輔助科技系	王瑞瑤 物理治療暨輔具科技系	
楊世偉 生物醫學工程學系	陳喬男 物理治療暨輔具科技系	
陳右穎 生物醫學工程學系		
詹家泰 生物醫學工程學系		
周成功 生科系基因所		
林麗輝 臨床護理所		

圖 3.本計畫之校內教師群

本計畫教師群的延續策略，從計畫第一期時由少數核心教師共同開設三個層級的課程作為萌芽，到第二期時由這些相互熟悉、已培養出默契且共同了解 HFCC 計畫核心精神的老師們作為種子，向外與不同領域的更多教師進行連結，擴大邀請共同開設課程，培養出更多核心種子教師，再由這些新核心教師繼續擴散發展新的合作教學方案。如此一再連結與擴充，成長的成效十分顯著。

● 場域的延續

本計畫之重點場域，從第一期的多功能教室（主要作為本計畫專屬授課、演講、與討論場地），第二期的人社院共創空間（主要作為學生活動場地）以及與惠蓀咖啡館的合作（主要作為向社區高齡者開放之活動場域、以及與社區高齡民眾交流活動的場地），至擬於第三期建置的跨領域整合式「高齡心智健康促進中心」（除作為配合本計畫第三期課程與活動及未來配合校內高齡相關課程使用的場地外，另將開放給社區高齡者作為活動、體適能測驗等場地，同時能作為展示本計畫與校內高齡相關教學研究成果與交流之場地），樂齡場域網絡逐漸在陽明校內形成。由於各場域的地理位置與特性不同，各場地因而能扮演不同但互補的重要角色。由於這些重點場域皆為校內場地改造而成，未來即使缺乏教育部的豐富經費資源，亦能夠在陽明本身有限經費下運作，成為執行相關課程的永續經營場域。

● 學生成員的延續

為了鼓勵學生學習面向上的延續，本計畫第三期除了鼓勵學生持續選修本計畫

	<p>課程之外，過去曾經修習本計畫課程的學生，也將在未來邀請扮演各種協助計畫課程的角色。本計畫曾經修習過第一期計畫課程的學生，已經在第二期課程中擔任協助宣傳的工作，並在課堂中分享過去的方案實作經驗，且將繼續擔任未來課程的助教。例如，當時醫工系三、四年級的學生，在第一期參與「高齡認知增強 I：知能訓練與人文創意構想」與「高齡認知增強 II：人文創意構想與實作運用」課程，發想創造虛擬實境懷舊小遊戲「Virtual Traveler 憶境」，結合記憶訓練，讓長者在玩遊戲的同時，可動腦增強記憶力，並回憶兒時的場景。這群學生已在本期計畫課程「高齡認知增強之虛擬實境應用」中，向學弟妹們分享他們的實作經驗。相關的作法，仍將在本計畫的第三期中持續進行。</p> <ul style="list-style-type: none"> ● 樂齡活動的延續 本計畫為了連結計畫中的各門課程，並鼓勵跨領域、跨師生、跨齡與跨越校園與社區之多元形式的對話，從 105 學年第二學期起，便開始舉行一序列的樂齡沙龍活動，迄今為止共計約 550 人次參與。此活動不僅讓社區民眾與陽明校內師生具有直接交流的機會，也讓社區民眾了解陽明在高齡議題上的努力。配合教師群的擴展，本計畫的核心教師間已形成針對高齡議題之教師社群，由嚴如玉（心智哲學研究所助理教授）為主要統籌者，並已舉辦教師內之成長社群會議，未來將舉行對社區民眾之「智齡生活對話」，定期在社區場域與在地公民進行樂齡主題之討論和交流。藉由演講、對談與討論的模式，延續在高齡議題上跨領域之交流、對話與合作。
<p>三、 創新</p>	<p>請說明計畫執行以來，最重要的創新開創為何？在第三年計畫開展的創新部份為何？並簡述其成果？ (可能是教學模式、特色課程、跨域課程模組、場域開發、在地連結、社區融入、學制創發、人才培育、教師成長、行政鬆綁、產學串連、社區培力、青年蹲點等各面向，請自行陳述並加以敘述其發展脈絡與經驗模式)</p> <p>本計畫從第一期執行至第三期，不斷在課程內容與形式上進行創新的嘗試。本計畫第三期，高齡人文共創課程在數個面向上進行開創性的發展，其中包括計畫重點的調整、高齡人文共創新課程的研發、跨校與跨齡課程的執行、社區講堂以及校內樂齡場域的擴展。</p> <ul style="list-style-type: none"> ● 計畫重點的微調：社區踏查與人文實踐 本計畫第一期計畫的重點，在於強調人文與高齡認知的跨域整合；第二期則強調培養高齡社會的公民素養，特別是在人文社會觀點下科技能力的應用與反思能力之養成；本計畫第三期的重點則將擴充為高齡社會公民素養的實際應用與行動實踐，強調深入高齡社區以強化對於高齡者的生活脈絡之理解，將社區踏查與人文社區實踐作為第三期計畫重點之一，並將開設相關新課程：「照護科技與高齡社會」。 其中，「照護科技與高齡社會」課程旨在培養公民素養的基本能力，課程特色在於從實踐「大學社會責任」的視角，去培養醫護人才在從事照護行為時所需要的哲學素養。課程中將帶領學生以社區高齡照護為實際案例，進行體驗、

踏查、對話、分析、與評估報告。學生將設計自己的社區踏查重點與對話大綱，並經由與老師討論與修正之後，於社區據點進行踏查。

- **陽明大學與政治大學跨校教學合作**

在 HFCC 總計畫辦公室的鼓勵之下，本校將在第三期與政治大學的夥伴團隊合作開設跨校課程「敘事遊戲創意設計 - 共玩老北投」。在高齡社會裡，如何在生活中融入高齡關懷與照護的各種元素，以多元形式增強高齡者的心智維持能力，乃是當代社會的重要課題。透過此課程，我們期盼能結合兩校在高齡心智哲學與醫學及人文歷史領域的各自專長，冀使年輕學子在設計過程中發揮跨界創造力及社會關懷力，也希望藉由遊戲的互動機制，打破世代間的尷尬與隔閡，啟動年輕族群與高齡族群的創意溝通模式。



圖 4.陽明與政大首次課程合作討論會（左）陽明與政大合作課程拜訪業師（右）

- **與陽明創客教室、雲林科技大學跨校教學合作**

「樂齡 X 創客：生醫與人文之創意應用工作坊」與陽明大學新成立的創客教室空間以及雲林科技大學合作執行。此工作坊將應用當代數位科技、輔具技術與其他相關技術，設計並實際產出可以滿足高齡長者需求的創意樣品。將透過實作、Learning by Doing 的過程，整合人文與社會的觀點與生醫知識，創造出以使用者為本、並具有改善高齡者心智健康狀態的設計。本工作坊重視使用者經驗 (User Experience, UX or UE)，學生需認識高齡的感知與認知差異，並在實作與修正設計的過程當中，探索高齡者心理，掌握高齡長者的動機與需求。

- **跨齡共學**

為了推動跨齡交流與學習，本計畫推出跨齡共學課程「自我、無我與輪迴」，探討「我是誰？」、「我從哪裡來？」、「死亡之後，自我是否還存在？」、「自我的本質為何？」、「我們應如何理解死亡？」等自我的形上學問題。這些除了是重要的哲學議題，也是生命歷程後半段經常思索的問題，並且經驗的累積能產生更有深度的啟發。本課程旨在透過這類議題，創造跨齡共學和互學的對話空間。透過邀請陽明心哲所、台北榮總精神科專家、及國內佛學界學者（慈濟大學、政治大學、中央研究院）、中研究心靈哲學、形上學、意識研究、精神醫學、與腦神經科學的數位專家共同授課，建立東西方跨領域學者、學生、社區高齡民眾對於自我和意識的探討平台。希望能藉此活化傳統哲學思想，並提供思索人生重要問題的豐厚哲學與科學背景知識。

	<ul style="list-style-type: none"> ● 高齡心智健康促進中心之建置與校內樂齡場域網絡 本計畫於第三期建置跨領域整合式的「高齡心智健康促進中心」，以作為本計畫永續經營的展覽與課程場地，同時作為校內師生與社區高齡者長期互動的基地。此中心將由護理館 319 教室及教室外露台改建而成，具備多功能教室之功能、包含沙發座墊活動區、工作區、4 至 6 人的討論區與展示空間、露臺交誼討論區。除了配合本計畫及未來校內高齡相關課程使用外，也將開放社區高齡者活動與體適能測驗等，並作為展示本計畫與校內高齡相關教學研究成果與交流之場地。本場域全部經費預計共需新台幣 250 萬元，除透過本計畫第三期申請教育部補助約 100 萬元裝修外，其餘經費將由陽明大學自行分期完成。本場域建置完成後，連結本計畫第一與第二期之校內場域「多功能教室」(教學與學生活動用途)、「人社跨域空間」(學生討論用途)與「惠蓀咖啡」之合作場域(社區交流用途)，樂齡場域網絡才得以逐漸在陽明校內形成。 ● 社區講堂 本計畫的核心教師在長期合作下，已形成針對高齡議題之教師社群，並舉辦教師內之成長社群會議。由嚴如玉老師(心智哲學研究所助理教授)擔任主要統籌者，在 2018 年 10 月進入社區，舉行對社區民眾之「智齡生活對話」，定期在社區場域與在地公民進行樂齡主題之討論和交流。藉由演講、對談與討論的模式，延續在高齡議題上跨領域之交流、對話與合作。
四、 衍生	<p>請說明因計畫的執行，所衍生的滾雪球效應為何？曾連結引入的校內外資源、建立的實質合作關係、建構起的關係網絡、打造的創新平台等，並且在第三年如何持續擴散？在第三年 106-2 學期產生哪些新串接合作？</p> <ul style="list-style-type: none"> ● 活躍高齡教師成長社群 從計畫開始執行至今，教師們在共同開設或設計課程的過程中，已經進行過難以計算次數的密集互動與交流，讓各領域的教師們更能了解彼此的觀點與研究興趣，尤其是針對高齡議題的切入角度與看法，為陽明大學的跨域教學與研究的合作奠定了極為良好的基礎。而為了延續在高齡議題上的跨領域交流，未來將舉行對社區民眾之「智齡生活對話」，定期在社區場域與在地公民進行樂齡主題之討論和交流。以演講、對談、經驗分享與討論的模式，針對高齡議題進行深度對話。 ● 人文社會觀點結合高齡生醫設計 過去陽明大學學生的既定生涯規劃，是在畢業後考上相關證照，並進入醫療照護職場就業。由於此一傾向使然，過去陽明的教學與學生生涯規劃上都缺乏對人文與社會科學的關注。然而，並非所有科系皆有直接對應的證照與工作職缺，此規劃也並非符合所有學生的興趣與志向。近年台灣在高齡議題的討論中，銀髮商機是其中的探討重點之一，雖然此商機存在，但卻少有人能從中發展出讓高齡者願意使用並主動購買或取得的好設計。其中一個問題在於設計者不瞭解高齡者的心理狀態，包括感知和認知層面，而這顯然便是設計者缺乏對人文與社會科學的關懷所致。本計畫在過去兩年多執行的效應之一，便在於改變了陽明的單一狹隘視角，使醫護系所的師生甚至學校的高層不再以生醫的單

	<p>一視角看待高齡問題，而願意接納並重視人文與社會的視角。這個改變的具體指標之一，就是陽明大學未來的深耕計畫並不以狹隘的長照作為重點，而以整體的身心老化現象作為學校未來課程與研究的發展重點。未來，配合陽明大學建置創客教室場域，本計畫將與創客教室共同合作，舉行針對高齡議題之創客活動與課程，並從人文社會領域，帶給學生同理心的探討與問題分析的能力。期待人文與生醫應用設計，成為陽明大學學生未來的發展方向之一。</p> <p>● 樂齡助教志工群</p> <p>由於陽明大學多個系所課程安排緊湊，對於多數學生來說，幾乎無法參加上課時間以外的活動，亦無法彈性調整上課時間，使得對於課程安排上需要較長時間的課外活動課程，產生限制。為了解決此一問題，本計畫於 105 學年第二學期首創「樂齡助教志工」的概念，招募在地的高齡社區民眾，進入校園參與課程與活動。在 105 學年第二學期共招募 18 位長輩，106 學年第一學期增加到 85 位長輩參與，迄今已招募 100 多人次的在地高齡社區民眾，包括對談交流、參加遊戲活動、試用創意設計產品等。學生與高齡長者、照護者、使用者的直接互動，是讓他們熟悉高齡議題的最佳方法。由於許多計畫課程皆需要安排學生與高齡者交流和互動，「樂齡助教志工」估計會是未來長期作為課程與社區的重要連結點之一。</p>
<p>五、 永續</p>	<p>請說明計畫的執行對校內師生與外部社區(場域)所產生的影響?以及可能的(規劃中)永續發展機制為何?</p> <p>不論是校內空間的持續經營、或虛擬學院跨域課程的開設、校外場域社區的合作、地方深耕共生等。在第三年計畫，學校將挹注哪些資源或配套來協助使得課程、場域、團隊等可以獲得持續發展的機會?或者計畫團隊在第三年計畫所擬定的永續發展機制為何?或者如何串接至其它大型計畫以求課程持續?</p> <p>本計畫在執行的過程，同時思考在課程、場域和經費上的永續。首先，本計畫之重點場域皆為校內場域，可以永續提供陽明校內高齡相關課程的教學、學生討論、活動、展覽展示等用途。即便在將來有限的陽明本身資源下，也能夠配合與此計畫相關的課程或活動來持續運用，以達永續經營與應用的目標。至於部分涉及校外場域的課程，其場地經費各有地方政府長期支持，毋庸陽明操心，我們的合作策略則是仍由各課程教師各自長期經營這些場域，包括陽明大學鄰近的北投清江里民活動中心、北投社區、三芝福成社區、大安運動中心、中山運動中心、士林運動中心等。未來亦可透過服務學習的做法，永續經營與這些社區的合作。</p> <p>此外，本計畫的部分核心教師已與本校執行之「大學社會責任實踐計畫之培力社區發展在地安老整合服務計畫」合作，培力發展兩計畫之共同特色，這無疑將有助於未來經費上的支援。而本計畫之核心精神「培養高齡社會公民素養」，在今年本校撰擬之深耕計畫中，亦已正式成為陽明大學重要的發展目標之一。本計畫的精神與效應，無疑將持續在陽明大學內生根、開花、結果。</p> <p>最重要的一點，本校目前正在推動各種課程的盤點與整合，力求汰蕪存菁，將校內相關課程進行統整。本計畫正積極將目前開設之各種課程，納入陽明常規課程的規劃中，預期將成為未來陽明大學教學規劃的一個重要部分。</p>

壹、整體計畫介紹

一、計畫願景與價值

(一) 計畫的願景與價值

高齡化是前所未見的全球性現象，其展現的樣貌隨著社會型態而不同或演變。先透過他者、再由自身經驗深切影響所有人。由於此議題的規模、動態性、以及在不同個體上展現出的多樣性，本計畫旨在建立高齡社會之新公民素養，培養社會公民具有高齡社會之問題意識與覺察、備有觀察社會動向與頗析社會價值之能力、且能透過對於社會脈動的掌握，以創新的模式積極參與介入。此複合能力之成功培養，需混合公民五大跨領域核心素養，及倫理、民主、科學、美學、媒體。以「心智」與「科技」為主軸，本計畫期待未來透過心智與資訊科技，創造台灣樂齡社會：期待社會中的每個人，無論處於生命中的哪一階段，無論在社會中身處的角色，皆擁有自我實現的自由。

(二) 整體計畫的創新

過去針對台灣高齡社會議題，大多從生醫、照護、輔助科技、社會學、社會工作等架構作為切入角度。本計畫以心智哲學為核心，並由陽明大學心智哲學研究所主導，透過心智、哲學思辨與倫理學探討，整合科技與社會、醫學、護理、心理學、神經科學、物理治療、輔具設計等領域，以培育學生高齡社會的公民素養為旨，透過基礎課程、與高齡者進行課程交流與共學、進入社區和生活環境踏查、發想創意方案、共創實作等模式，打破年齡之間相互理解的隔閡，培養學生對於高齡議題的興趣，教導與訓練學生思考與分析高齡議題，並如何親身以多元的方式介入高齡社會議題，並成為改變的一部分。

二、計畫目標與主軸

	計畫目標	年度差異
第一期	第一期計畫「認知發展與增齡：科學、哲學、生物倫理之整合與應用」以活躍老化為切入點，處理台灣高齡社會面臨的問題。目標在於以人文觀點整合校內，各系所在高齡化教育上的各種資源及所作出的研究成果，提出高齡化問題在教育與理論兩方面的概念架構，以有效組織各學科領域內的相關研究與教學資源。本計畫以跨域整合的方式，探討高齡社會的議題及其相關挑戰，範圍涉及不同層次的科學研究與倫理問題。心智哲學與生物倫理學在此扮演整合性的角色：生物倫理學以高齡倫理問題為核	第一期與第二期之差異：本期計畫奠基在前一期計畫的精神與成果上，但擴大了整合的範圍與觸及面：從過去 6 系所 8 位教師，擴大至目前的 13 系所 33 位核心教師，其他參與之業師亦估計將有 25 人。前一期計畫主要強調高齡心智面向，本期計畫則加入科技與社會

	<p>心，組織相關理論與科學觀點；哲學探究則整合各層次的科學、醫學、與護理知識，由此形成以問題為重心之多層次探討的教學架構。此教學計畫之跨界整合性質，讓陽明心智哲學研究所人員得以充分展現其特色與所長。透過此計畫的整合與跨域授課，陽明校內非人文系所的教師與學生，終於有機會了解心智哲學的內涵，而陽明大學也得以針對高齡心智主題，由心智哲學強調的「主觀性」為主軸，實現具有同理心的高齡跨領域教學系列課程。</p>	<p>的元素。在實作方面，本期計畫透過虛擬實境、手機APP與相關輔具，進行社會實踐，理論層面亦配合整合科技與社會之探討。此外，除試圖與校外機構合作外，本期計畫亦實驗性地將社區民眾引導進入校園，透過交流活動、共同課程、資深助教群等方式，試圖打破校園與社區的界線。本期計畫新增的合作場域惠孫咖啡，在這方面扮演了重要角色，為計畫師生與社區民眾接觸的重要據點之一。</p>
<p>第二期</p>	<p>第二期延續第一期的規劃，以高齡認知增強為主題，並擴大其規模，將更多的人文與社會科學以及校外社會企業與非營利組織的師資與知識引入，如科技的社會研究、東亞醫療史觀、高齡繼續教育、高齡科技生活設計、以高齡議題為主的社會企業與非營利組織等。因此，第二期的主題訂為「高齡認知增強：人文與社會科學公民素養之應用」，旨在應用人文與社會科學公民素養於高齡的繼續教育，特別是高齡認知能力的增強訓練。</p>	<p>第二期與第三期之差異：第三期計畫將重點從增進高齡認知轉向整體認知、感受與生活環境上的提升。與上一期最大的不同，在於強化了社區高齡者在課程中的角色，除了如前期擔任「樂齡助教志工」之外，社區高齡者更提供生活與活動場域作為教學與踏查場域、提供學生方案發想創作小組的一員、課堂中共學的學生。並發展「智齡生活對話」，在社區中開講，針對高齡者關心的議題，進行探討與交流。</p>
<p>第三期</p>	<p>第三期「高齡心智健康促進：人文與社會科學公民素養之應用」擴充高齡社會公民素養的探討範圍，從探討高齡認知能力的增強（功能面向），擴展探討高齡心智健康的維持與促進（同時包含功能面向以及感知與感受面向），強調針對一個「人」的整體關注，並強化對於高齡者的生活脈絡之理解。為了達到此目的，第三期計畫更加強社區踏查與人文社區實踐，並實驗跨齡共學與共創課程。</p>	<p>的。除了如前期擔任「樂齡助教志工」之外，社區高齡者更提供生活與活動場域作為教學與踏查場域、提供學生方案發想創作小組的一員、課堂中共學的學生。並發展「智齡生活對話」，在社區中開講，針對高齡者關心的議題，進行探討與交流。</p>

三、計畫團隊成員

(一) 校內團隊成員

成員類型	姓名	單位/職稱	計畫分工內容
計畫主持人	謝仁俊	國立陽明大學副校長 (107.08-迄今)	研擬計畫主題、中短期目標與綱領、組織並朝及參與計畫人員、實施任務分工、提供學校層級之行政支援、負責與計畫有關之縱向與橫向協調聯繫。
計畫主持人	鄭凱元	國立陽明大學副校長 (107.02-107.08)	研擬計畫主題、中短期目標與綱領、組織並朝及參與計畫人員、實施任務分工、提供學校層級之行政支援、負責與計畫有關之縱向與橫向協調聯繫。
協同主持人	王文方	國立陽明大學心智哲學所 教授兼所長	規劃並執行一門跨域課程、協助規劃實作模擬場域、督導計畫與預算之實際執行、解決執行期間所遭遇的困難、定期召開計畫執行檢討會、定期評估計畫執行成效、不定期檢討改進計畫內容。
協同主持人	嚴如玉	國立陽明大學心智哲學所 助理教授	規劃並召集校內各領域教師組成「活躍高齡教師成長社群」、規劃並執行兩門跨域課程並擔任其他課程之講員、協調聯繫與跨域課程有關之非營利組織及專家；辦理跨域課程有關之參訪、成果發表、教學評量、執行成效檢討等事宜、並隨時提供計畫改進意見。
協同主持人	張立鴻	國立陽明大學人文與社會教育中心 助理教授	規劃並執行兩門跨域課程並擔任其他課程之講員、協調聯繫與跨域課程有關之非營利組織及專家；辦理跨域課程有關之參訪、成果發表、教學評量、執行成效檢討等事宜、並隨時提供計畫改進意見。
專案教學人員	林映彤	國立陽明大學心智哲	規劃並執行四門跨域課程並擔任其

		學所 助理教授	他課程之講員、協調聯繫與跨域課程有關之非營利組織及專家；辦理跨域課程有關之參訪、成果發表、教學評量、執行成效檢討等事宜、並隨時提供計畫改進意見。
計畫核心教師	傅大為	國立陽明大學科技與社會所 教授	規劃並召集校內各領域教師組成「活躍高齡教師成長社群」、擔任課程的講員、顧問、或報告與成果的評審委員，並隨時提供計畫改進意見。
計畫核心教師	程千芳	國立陽明大學人文與社會教育中心 教授	規劃並執行一門跨域課程並隨時提供計畫改進意見。
計畫核心教師	陳亮恭	國立陽明大學醫學系 教授	協調跨域課程學生至榮民總醫院高齡醫學中心進行模擬體驗、擔任課程的講員、顧問、或報告與成果的評審委員，並隨時提供計畫改進意見。
計畫核心教師	蔡美文	物理治療暨輔具科技學系 副教授兼系主任	規劃並執行一門跨域課程、協調聯繫與跨域課程有關之非營利組織及專家；辦理跨域課程有關之參訪、成果發表、教學評量、執行成效檢討等事宜、並隨時提供計畫改進意見。
計畫核心教師	楊雅如	國立陽明大學生物醫學暨工程學院 副院長/物理治療暨輔助科技學系 教授	規劃並執行一門跨域課程、協調聯繫與跨域課程有關之非營利組織及專家；辦理跨域課程有關之參訪、成果發表、教學評量、執行成效檢討等事宜、並隨時提供計畫改進意見。
計畫核心教師	李雪楨	國立陽明大學物理治療暨輔助科技學系 副教授	規劃並執行一門跨域課程、協調聯繫與跨域課程有關之非營利組織及專家；辦理跨域課程有關之參訪、成果發表、教學評量、執行成效檢討等事宜、並隨時提供計畫改進意

			見。
計畫核心教師	陳喬男	國立陽明大學物理治療暨輔助科技學系 副教授	規劃並執行一門跨域課程、協調聯繫與跨域課程有關之非營利組織及專家；辦理跨域課程有關之參訪、成果發表、教學評量、執行成效檢討等事宜、並隨時提供計畫改進意見。
計畫核心教師	游忠煌	國立陽明大學物理治療暨輔助科技學系 副教授	規劃並執行一門跨域課程、協調聯繫與跨域課程有關之非營利組織及專家；辦理跨域課程有關之參訪、成果發表、教學評量、執行成效檢討等事宜、並隨時提供計畫改進意見。
計畫核心教師	劉影梅	社區健康照護研究所 教授/護理學院 院長	協助規劃實作模擬場域「高齡健康促進中心」、規劃並執行一門跨域課程、辦理跨域課程有關之社區參訪、成果發表、教學評量、執行成效檢討等事宜、並隨時提供計畫改進意見。
計畫核心教師	李怡娟	國立陽明大學社區健康照護所教授兼所長	規劃並執行一門跨域課程、辦理跨域課程有關之社區參訪、成果發表、教學評量、執行成效檢討等事宜、並隨時提供計畫改進意見。
計畫核心教師	簡莉盈	國立陽明大學社區健康照護所教授	規劃並執行一門跨域課程、辦理跨域課程有關之社區參訪、成果發表、教學評量、執行成效檢討等事宜、並隨時提供計畫改進意見。
計畫核心教師	黃久美	國立陽明大學臨床護理所 教授/國立陽明大學附設醫院兼任督導長	規劃並執行一門跨域課程、辦理跨域課程有關之社區參訪、成果發表、教學評量、執行成效檢討等事宜、並隨時提供計畫改進意見。
計畫核心教師	黃桂瑩	國立陽明大學視覺文化研究所 助理教授	規劃並執行一門跨域課程、協調聯繫與跨域課程有關之非營利組織及專家；辦理跨域課程有關之參訪、

			成果發表、教學評量、執行成效檢討等事宜、並隨時提供計畫改進意見。
計畫核心教師	葉嘉華	國立陽明大學視覺文化研究所 助理教授	擔任系列工作坊之講員、顧問、或報告與成果的評審委員，並隨時提供計畫改進意見。
計畫助理	蔡宜玲		協助跨域課程/工作坊活動之進行與行政支援、負責與教育部總計畫辦公室之協調與聯繫、負責跨域課程/工作坊教師之協調與聯繫、負責本計畫與校內各行政單位之協調、協助辦理期中、期末檢討報告、處理本計畫有關之臨時交辦事項。
計畫助理	簡雅捷		負責跨域課程/工作坊活動之影像與文字記錄、負責本計畫網站之建置與維護、負責本計畫活動之宣傳、協助辦理期中及期末檢討報告、處理本計畫有關之臨時交辦事項。

(二) 校外合作對象

成員類型	姓名	單位/職稱	計畫分工內容
在地合作單位	鄭國賢	三芝福成社區發展協會 理事長	協助「照護科技與高齡社會」課程學生進入社區踏查、訪問
課程業師	童元昭	國立台灣大學人類學系 教授	擔任「飲食與文化：從歷史到當代生命關懷」課程業師
課程業師	邱麗玲	長庚科技大學 保健營養系 教授	擔任「飲食與文化：從歷史到當代生命關懷」課程業師、期末評審且為樂齡沙龍系列活動之特別講員
課程業師	張心潔	國立台灣大學 健康行為與社區科學研究所教授	擔任「飲食與文化：從歷史到當代生命關懷」課程業師
課程業師	潘玲玲	衛生福利部臺南醫院新化分院 營養師	擔任樂齡沙龍系列活動之特別講員

樂齡沙龍講員	闕帝丰	逢甲大學外國語文系 助理教授	擔任樂齡沙龍系列活動之特別講員
樂齡沙龍講員	張慶光	樂齡網創辦人 / 總 經理	擔任樂齡沙龍系列活動之特別講員
夥伴學校： 轉注藝遊團隊	曾守正	政治大學中國文學系	協助陽明大學與政治大學合作事宜
夥伴學校： 轉注藝遊團隊	廖棟樑	國立政治大學中國文 學研究所 教授	擔任陽明大學與政治大學共同開設 之「敘事遊戲創意設計： 共玩老北投」課程授課教師
課程業師	林智海	北投說書人	協助規劃並擔任「敘事遊戲創意設 計：共玩老北投」課程業師
課程業師	劉力君	中華民國遊戲教育協 會 桌上遊戲講師	協助規劃並擔任「敘事遊戲創意設 計：共玩老北投」、「樂齡 X 創 客：生醫與人文之創意應用工作 坊」課程業師
在地合作單位		Solo Singer Hotel	
課程業師	詹昭能	世新大學社會心理系 副教授	協助規劃並擔任「樂齡 X 創客： 生醫與人文之創意應用工作坊」課 程業師
課程業師	賴宏誌	臺灣大學智活中心 策略長	協助規劃並擔任「樂齡 X 創客： 生醫與人文之創意應用工作坊」課 程業師
課程業師	鍾孟修	愛迪樂居家職能治療 所 職能治療師	協助規劃並擔任「樂齡 X 創客： 生醫與人文之創意應用工作坊」課 程業師
課程業師	蔡欣潔	銀想全球 專案經理	協助規劃並擔任「樂齡 X 創客： 生醫與人文之創意應用工作坊」課 程業師
課程導師	吳泓熠	動晰物理治療所物理 治療師	協助規劃並擔任「樂齡 X 創客： 生醫與人文之創意應用工作坊」課 程導師
課程導師	陳博因	台北榮總平衡功能檢	協助規劃並擔任「樂齡 X 創客： 生醫與人文之創意應用工作坊」課

		查室物理治療師	程導師
課程導師	吳孝觀	陽明大學醫工中心 專案經理	協助規劃並擔任「樂齡 X 創客： 生醫與人文之創意應用工作坊」課 程導師

四、計畫團隊運作

(一) 教師社群的滾動

本計畫成員的變化，主要在於計畫教師及教學助理的增加與流動。本計畫由第一期 18 位核心教師，發展至第二期共有 33 位校內核心教師，總共跨足陽明大學 5 個院 15 個系所（本校總共有 7 個學院和 35 個系所）。本計畫教師群的延續策略，從計畫第一期少數核心教師共同開設各層級的課程，到第二期由這些相互熟悉、培養出默契而又了解 HFCC 計畫核心精神的老師們，向外與不同領域的教師連結，共同開設課程，培養更多核心種子教師，接著再由這些教師擴散發展新的合作教學方案，由此方式在教師群中延續計畫之精神。

相較於教師群的逐漸增加，由於研究生課業與生涯的規劃，教學助理的流動較為頻繁。為了讓不同課程的教學助理能快速掌握計畫核心精神，以及各領域和各自負責的課程，計畫助理固定辦理教學助理工作坊，除了說明計畫理念和課程核心內容，並教導學生如何協助教學與課堂紀錄。

(二) 團隊跨域模式

由於執行本計畫，各領域教師首次合作，包括從一開始的相互認識、了解各領域切入高齡議題的角度，在逐漸取得共識之後，共同發展新的高齡課程，進行相互協助授課或共同授課等不同合作方式。每一門課程的安排與規劃，皆經過跨領域的計畫教師團隊共同設計而成，透過所有老師共同開會討論、教師小組會議、多次來回溝通修改，才得以形塑出同時具有人社精神，且仍能讓專業教師與專家發揮所長之創新課程。為了讓此跨領域交流以更多元的形式發展，本計畫的核心教師間已形成針對高齡議題之教師社群，由嚴如玉（心智哲學研究所助理教授）為主要統籌者，舉辦教師內之成長社群會議，並於 2018 年 10 開始舉行「智齡生活對話」，定期在社區場域與在地公民進行樂齡主題之討論和交流。藉由演講、對談與討論的模式，延續在高齡議題上跨領域之交流、對話與合作。

五、整體計畫綜效圖

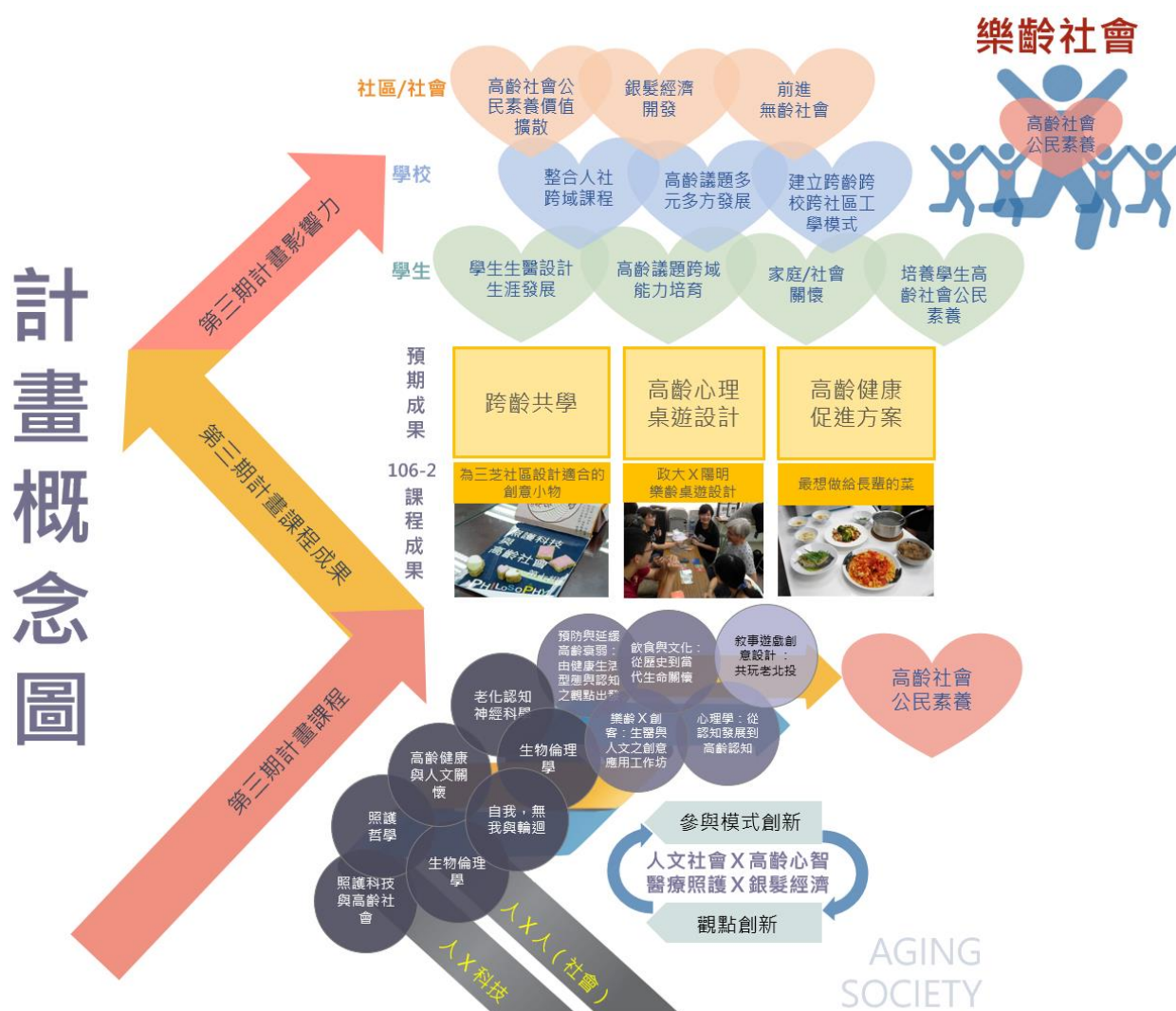


圖 5、整體計畫綜效圖

貳、重要執行成果

一、整體課程架構與主軸

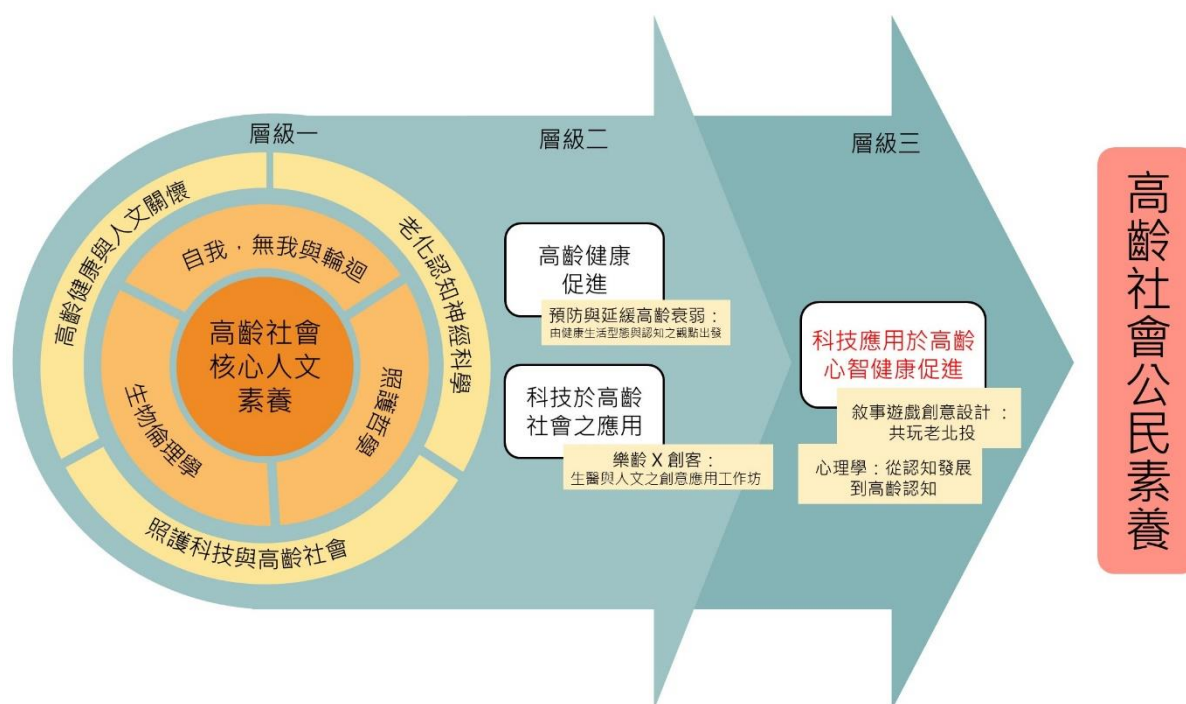


圖 6、整體課程架構與主軸

表一 107 年度 106-2 學期開設課程摘要表

層級	課程名稱	授課教師	課程內容簡述/ 課程與場域連結方式	課程成果簡述
層級一	照護科技與高齡社會	劉影梅 / 社區健康照護研究所 教授 嚴如玉 / 心智哲學研究所 助理教授	本課程以照護為主題，學習從形上學、心靈哲學、現象學、照護倫理學、德性知識論、科技與高齡社會研究，並帶領學生以第一人稱的角度體驗高齡照護的實作。親自進入社區據點，進行高齡照護的踏查與對話，學習如何應用課堂所學知識於進	學生依據社區高齡照護的實作體驗與踏查對話的成果，與三芝福成社區共同發想出適合的方案，進而推廣三芝福成社區風情，也將學生設計的文創小物，如：明信片、伴手禮等帶入社區中，為社區培力的推展與實踐盡一分心力。

			行社區踏查與對話。	
L1 察覺	生物倫理學	林映彤 / 心智哲學研究所 助理教授	本課程從生命倫理學的角度，探索未來社會面臨的倫理議題，以達到讓學生熟悉生命倫理學和認識與探討未來倫理議題之目的。課程分為兩部份，第一部分介紹倫理學理論，探索傳統倫理議題，包括「對/錯」與「好/壞」之概念與生命之意義。第二部分則探討高齡與未來社會之應用倫理議題，包括預立醫療照護計畫、安樂死、反生育主義與認知增強等，並藉由這些議題的討論反思第一部分討論之倫理問題。	每位學生針對高齡與未來社會之應用倫理議題，包括預立醫療照護計畫、安樂死、反生育主義、未來科技倫理等為題，繳交書面報告
L1 察覺	老化認知神經科學	張立鴻 / 人文與社會教育中心 助理教授	課程將介紹老化認知神經科學、與認知發展的知識與基本理論來探討人的生命歷程，並將知識應用於認知發展與老化的議題上。包含大腦在老化過程中產生的結構與功能性改變；記憶力、注意力、語言等認知與知覺功能的變化；後天的環境因素、個人學習歷程對	每位學生以認知發展與老化的議題為題，繳交書面報告

			於老化與大腦的影響。並了解認知增強與大腦可塑性背後可能的神經與生理機制以探討教育、複雜的心智歷程活動、運動、社交與認知訓練的長期效應對於大腦的老化與預防失智症可能的效應	
L2 提案	飲食與文化：從歷史到當代生命關懷	黃桂瑩 / 視覺文化所 助理教授	台灣將於 2018 年正式邁入高齡社會，高齡人口的飲食生活已成為日益受到重視的議題。如何從醫療與身心安頓的角度出發，透過切合長者需求的料理設計，提升其生活品質與身心健康，亦將是此課程的關懷重點。整體而言，這門課程將結合陽明豐富的人文與生醫等跨領域資源，以實作與理論並重的方式，引介飲食文化史中的關鍵主題，並帶領同學從料理出發，思考如何以實際行動參與，讓料理成為關懷自身，他人與社會的有效方式。課程更安排學生至北投廚藝教室，將平時所學之醫學與營養知識，結	產出 9 組學生提案 學生親自下廚料理出適合高齡長者的料理 最想做給長輩的菜

			合至菜單設計、材料構思，親自下廚料理出適合高齡長者的料理，並邀請長輩擔任評審給予建議、回饋。	
--	--	--	--	--

表二 107 年度 107-1 學期開設課程摘要表

層級	課程名稱	授課教師	課程內容簡述/ 課程與場域連結方式	課程成果簡述
L1 察覺	自我、無我與 輪迴	洪裕宏 / 陽明大學 心智哲學研究所 教授 王文方 / 陽明大學 心智哲學研究所 教授	本課程旨在創造新的哲學基礎理論與課程教材、並提供中西哲學與當代腦神經科學的跨領域對話平台與理論探究。邀請數位專家共同授課，建立東西方跨領域學者、學生、社區高齡民眾對於自我和意識的探討平台，並期望未來能發展出全新的跨領域教材。希望能藉此活化傳統哲學思想，並提供現代腦神經科學豐厚的哲學背景。	每位學生依據課程所提及內容自訂書面報告主題。
L1 察覺	照護哲學	嚴如玉 / 國立陽明大學 心智哲學研究所 助理教授	本課程的特色在於以實踐大學社會責任的方式，培養醫護人才在從事照護行為時所需的哲學素養。課程的進行分為三階段。第一階段重在以照護為主題，將基礎的哲學子領域、科技與社會研究領域、與護理實作的知識整合起	每位學生將依據社區高齡照護的實作體驗與踏查對話的成果撰寫成果報告

			來，第二階段，學生將以社區高齡照護為案例進行踏查，第三階段，學生將依據社區高齡照護的實作體驗與踏查對話進行報告。	
L1 察覺	生物倫理學	林映彤 / 國立陽明大學 心智哲學研究所助理教授	本課程從生命倫理學的角度，探索未來社會面臨的倫理議題，以達到讓學生熟悉生命倫理學和認識與探討倫理議題之目的。課程分為兩部份，第一部分介紹倫理學理論，探討重要倫理概念。第二部分則針對高齡與未來社會之應用倫理議題，包括預立醫療照護計畫、安樂死、反生育主義、未來科技倫理等，並藉由這些議題的討論反思第一部分討論之倫理問題。	每位學生針對高齡與未來社會之應用倫理議題，包括預立醫療照護計畫、安樂死、反生育主義、未來科技倫理等為題，繳交書面報告
L1 察覺	高齡健康與人文關懷	陳亮恭 / 醫學系教授 李威儒 / 醫學系助理教授	隨著台灣老年人口增加，衍伸出更多元化的議題，本課程旨在讓學生了解人口老化相關議題，包含台灣人口老化的趨勢、老年人口的健康、成功老化、虛弱、老年人口的疾病多元性、安寧照護、高齡友善城市以及健康照護服務等等，期望學生在人口快速老化的台灣社會	以高齡醫學、社會關懷為題書寫書面報告

			中，學會高齡醫學的概念及懂得社會關懷。	
L2 提案	預防與延緩高齡衰弱：由健康生活型態與認知之觀點出發	楊雅如 / 物理治療暨輔助科技學系 教授 蔡美文 / 物理治療暨輔助科技學系 副教授 李雪楨 / 物理治療暨輔助科技學系 副教授 陳喬男 / 物理治療暨輔助科技學系 副教授	老化過程所導致之失能或失智，大多僅非單一病因所造成，係累積多重生理與心理系統之衰弱及退化，為一連續性之過程。故本課程將針對老化引發之衰弱，在心智哲學的心物探討架構下，由健康生活型態與認知之觀點出發，了解衰弱的機轉及其引發之功能與認知的問題、衰弱的篩檢方式、預防衰弱之原則及健康生活型態、活動要領與營養須知，並搭配場域的體驗活動，與高齡者有面對面之機會，以強化學習，同時進行課堂中的分組討論，配合課題進行構想「預防衰弱的創意活動」方案。此課程屬於跨領域課程，涵蓋哲學概念探討以及生理、認知、運動和營養等面向，引導學生從多方面了解老化導致衰弱之問題，並學習如何篩檢和執行活動指導的基本概念。	每組個案訪問後，配合課程所學，量身打造適合個案的「預防衰弱的創意活動」方案。
L2 提案	樂齡 X 創客：生醫與人文之	游忠煌 / 國立陽明大學物理治療暨輔具科技學系	2018 暑假為期四天的「樂齡 X 創客：生醫	以高齡者為主要服務設想對象，設計適合長輩

	創意應用工作	副教授 林映彤 / 國立陽明大學心智哲學研究所 助理教授	與人文之創意應用工作坊」，號召同學們組成創意設計小組，以高齡者為主要服務設想對象，引導學生由台灣高齡社會、高齡認知心理學、跨齡設計與交流、高齡使用者經驗以及相關產業應用與競賽等面向切入設計構想，並進一步與高齡者實際交流以精進設計	適用的方案 小組名稱： 1. Ti Ta Chat 2. 樂齡同樂 3. 搜醫利 4. La table 5. 智慧市場
L3 專案	敘事遊戲創意設計：共玩老北投	廖棟樑 / 國立政治大學 中國文學系 教授 林映彤 / 國立陽明大學 心智哲學研究所 助理教授	面對超高齡社會發展趨勢，如何在生活中融入高齡關懷與照護，以多元形式增強高齡者的心智維持能力，是當代社會的重要課題。為促進年輕學子對高齡族群的認識，國立陽明大學與國立政治大學共同規畫「敘事遊戲創意設計」課程，發揮兩校在高齡醫學與人文歷史領域的專長，冀使年輕學子在設計過程中發揮跨界創造力及社會關懷力，也希望藉由遊戲的互動機制，打破尷尬與隔閡，啟動年輕族群與高齡族群的創意溝通模式，在遊戲中分享更多活力與歡笑。	以北投長輩為對象，設計適合長輩的敘事遊戲 1. 女巫徵幫手 2. 轉世北投 3. 探訪北投 4. 北投追憶 5. 我的北投帝國 6. 北投想不到
L3	心理學：從認	張立鴻 / 國立陽	常常在報章雜誌上看到	從心理學的角度出發，

<p>專案</p>	<p>知發展到高齡 認知</p>	<p>明大學 人文與 社會教育中心助 理教授</p>	<p>老人被詐騙的新聞嗎？ 為什麼阿公阿嬤都會特別怕吵？除了老化眼之外阿公阿嬤眼中的世界與我們有什麼不一樣？ 每個人年紀大了記憶力一定會變差嗎？大腦的老化對於我們的心智與認知功能的影響到底是什麼？</p>	<p>設計適合長輩的桌上遊戲</p> <ol style="list-style-type: none"> 1. 西天取蝦咪挖溝 2. 台灣走透透 3. 瘋狂聊天室 4. 假牙去哪兒 5. 心理學桌遊 6. 總舖師·上菜 7. 晚餐吃甚麼 8. Dessert
-----------	----------------------	------------------------------------	--	--

二、開設課程基本資料統計表

106 學年度第 2 學期												
層級 類型	屬性	名稱	連結實作模擬 場域名稱	學 分 數	課程總 時數	授課教師	授課業師	演講業師	教學 助理 人數	修課 學生 總數	跨域修課學生系所人數 與比例	相關 工作 坊/活 動數
L1 察覺	課程	照護科技與 高齡社會	多功能教室	2學 分	36 小 時	共 2 人 1. 劉影梅 / 社 區健康照護 研究所 教授 2. 嚴如玉 / 心 智哲學研究 所 助理教授	共 0 人	共 2 人 1. 傅大為 / 科技與社會 研究所 教授 2. 李怡娟 / 社區健康照 護研究所 教授 3. 簡莉盈 / 社區健康照 護研究所 教授 4. 傅雅麟 / 馬偕醫護管 理專科學校	1 人	44 人	醫學系 23(5.2) 醫工系 3(0.7) 物治系 2(0.5) 藥學系 3(0.7) 護理系 6(1.4) 牙醫系 3(0.7) 不分系 3(0.7) 醫技系 1(0.2)	1
L1 察覺	課程	生物倫理學	多功能教室	2學 分	36 小 時	1 人 林映彤 / 心智哲 學研究所 助理 教授	共 0 人	共 0 人	1 人	36 人	醫學系 5(1.4) 護理系 3(0.8) 牙醫系 10(2.8) 醫技系 2(0.6) 醫放系 6(1.7) 物治系 3(0.8) 醫工系 7(1.9)	
L1 察覺	課程	老化認知神 經科學	國立陽明大學 圖資 823 室	3學 分	54 小 時	1 人 張立鴻 / 人文與	共 0 人	共 0 人	0 人	6 人	神經科學研究 4(6.7) 腦科學研究所 1(1.7)	

						社會教育中心 助理教授					中央研究院跨領域神經 科學 1(1.7)	
L2 提案	課程	飲食與文 化：從歷史 到當代生命 關懷	多功能教室/北 投廚藝教室	2學 分	36 小 時	1人 黃桂瑩 / 視覺文 化所 助理教授	共 0 人	共 4 位 1. 童元昭 / 國立台灣大 學 人類學系 教授 2. 張心潔 / 國立台灣大 學 健康行為與社區科 學研究所 教授 3. 邱麗玲 / 長庚科技大 學 保健營養系 教授 4. 潘玲玲 / 衛生福利部 臺南醫院新化分院 營 養師	1 人	30 人	醫工系 8(2.7) 醫技系 9(3) 醫學系 4(1.3) 護理系 9(3)	
107 學年度第 1 學期												
層級 類型	屬性	名稱	連結實作模擬 場域名稱	學 分 數	課程總 時數	授課教師	授課業師	演講業師	教學 助理 人數	修課 學生 總數	跨域修課學生系所人數 與比例	相關 工作 坊/活 動數
L1 察覺	課程	自我、無我 與輪迴	多功能教室	3學 分	54 小 時	共 2 位 1. 洪裕宏 / 陽 明大學心智 哲學研究所	共 0 人	共 9 位 1. 嚴如玉 / 陽明大學心 智哲學研究所 助理教 授	0 人	31 位	陽明心哲所 7(2.3) 台大哲學所 1(0.3) 東吳哲學系 1(0.3) 政大哲學所 1(0.3)	

						教授 2. 王文方 / 陽明大學心智哲學研究所教授		2. 林映彤 / 陽明大學心智哲學研究所 助理教授 3. 杜培基 / 台北榮總教研部主治醫師、陽明大學心智哲學所 兼任副教授 4. 郭朝順 / 佛光大學佛學系 教授 5. 梁益堉 / 台灣大學哲學系 教授 6. 耿晴 / 政治大學佛學研究所教授 7. 胡志強 / 政治大學哲學博士生 8. 林建德 / 慈濟大學宗教與人文研究所 教授 9. 何建興 / 中研院中國文哲研究所 研究員			政大歷史所 1(0.3) 師大歷史系 1(0.3) 彰師大 1(0.3) 校外人士 18(5.8)	
L1 察覺	課程	照護哲學	多功能教室	2學分	36 小時	共 1 人 嚴如玉 / 國立陽明大學 心智哲學研究所助理教授	共 0 人	共 0 人	1 人	43 人	醫學系 25(5.8) 護理系 2(0.5) 物治系 5(1.2) 醫技系 1(0.2) 醫放系 6(1.4) 醫工系 4(0.4)	7 場

L1 察覺	課程	生物倫理學	多功能教室	2學分	36 小 時	共 1 人 林映彤 / 國立陽明大學 心智哲學研究所助理教授	共 0 人	共 1 人 江盛 / 馬偕紀念醫院 主治醫師	1 人	43 人	醫學系 16(3.7) 物治系 13(3) 醫技系 1(0.2) 醫放系 6(1.4) 醫工系 1(0.2) 藥學系 4(0.9) 生科系 2(0.5)
L1 察覺	課程	高齡健康與人文關懷	臺北榮總員山分院	2學分	36 小 時	共 2 人 1. 陳亮恭 / 醫學系 教授 2. 李威儒 / 醫學系 助理教授	共 0 人	共 0 人	共 0 人	42 人	醫學系 41(9.8) 護理系 1(0.2)
L2 提案	課程	預防與延緩高齡衰弱：由健康生活型態與認知之觀點出發	普洛邦聯合治療所	2學分	36 小 時	共 4 人 1. 楊雅如 / 物理治療暨輔助科技學系 教授 2. 蔡美文 / 物理治療暨輔助科技學系 副教授 3. 李雪楨 / 物理治療暨輔助科技學系 副教授	共 0 人	共 1 人	共 1 人	12 人	物治系 9(7.5) 醫技系 2(1.7) 生科系 1(0.9)

						4. 陳喬男 / 物理治療暨輔助科技學系副教授						
L2 提案	工作坊	樂齡 X 創客：生醫與人文之創意應用工作坊	陽明大學、北投社區	2 學分	36 小時	<p>共 2 人</p> <p>1. 游忠煌 / 國立陽明大學物理治療暨輔具科技學系 副教授</p> <p>2. 林映彤 / 國立陽明大學心智哲學研究所 助理教授</p>	<p>共 3 人</p> <p>1. 吳孝觀 / 國立陽明大學醫工中心專案經理</p> <p>2. 陳博因 / 台北榮總平功能檢查室物理治療師</p> <p>3. 吳泓熠 / 動</p>	<p>共 6 人</p> <p>1. 程千芳 / 國立陽明大學人文與教育中心 教授</p> <p>2. 賴宏誌 / 台灣大學智慧生活科技整合與創新研究中心</p> <p>3. 詹昭能 / 世新大學社會心理學系 副教授</p> <p>4. 鍾孟修 / 愛迪樂居家職能治療所</p> <p>5. 蔡欣潔 / 銀享全球</p> <p>6. 劉力君 / 中華民國遊戲教育協會</p>	共 3 人	17 人	<p>陽明醫工系 4(2.4)</p> <p>陽明醫學系 2(1.2)</p> <p>陽明牙醫系 1(0.6)</p> <p>陽明心哲系 1(0.6)</p> <p>陽明不分系 1(0.6)</p> <p>雲科大工業設計系 2(1.2)</p> <p>清大醫系學科學系 1(0.6)</p> <p>清大工業工程系 1(0.6)</p> <p>清大生命科學系 2(1.2)</p> <p>交大工業工程系 1(0.6)</p> <p>台大政治系 1(0.6)</p>	

							晰 理 療 物 治 療 師				
L3 專案	工作坊	敘事遊戲創 意設計：共 玩老北投	北投社區	2學 分	36 小 時	共 2 人 1. 廖棟樑 / 國 立政治大學 中國文學系 教授 2. 林映彤 / 國 立陽明大學 心智哲學研 究所 助理教 授	共 0 人	共 4 人 1. 張立鴻 / 國 立陽明大學 人文與社會教 育中心 助理 教授 2. 林智海 / 北 投說書人 3. 劉力君 / 桌 上遊戲講師 (南瓜妹) 4. 蕭文杰 / 國 立台北教育大 學文化創意產 業經營系兼任 助理教授	共 4 人	24 人	陽明 醫技系 4(1.7) 陽明 護理 1(0.4) 陽明 醫放 1(0.4) 陽明 醫學系 3(1.3) 陽明 醫工系 3(1.3) 政治 中文系 3(1.3) 政治 統計系 1(0.4) 政治 地政系 4(1.7) 政治 經濟系 1 人(0.4) 政治 傳播學院 1(0.4) 政治 法律系 1(0.4) 政治 風管系 1(0.4)
L3 專案	課程	心理學：從 認知發展到 高齡認知	多功能教室	2學 分	36 小 時	共 1 人 張立鴻 / 國 立陽明大學 人文與社會 教育研究中心 助理教授	共 0 人	共 1 人 劉力君 / 桌 上遊戲講師 (南瓜妹)	共 1 人	40 人	牙醫系 21(5.3) 醫技系 3(0.8) 醫放系 9(2.3) 醫工系 2(0.5) 生科系 4(0.1) 不分系 1(0.3)

三、三層級課程代表個案

(一) 層級一課程個案

1. 課程個案：「照護科技與高齡社會」

本課程與三芝社區居民合作，由授課老師與社區重要關係人共同先帶領修課學生進行社區踏查，以便熟悉在地重要關係人與風土人情。之後，學生參與於社區居民所籌劃之社區活動（千人千壽書法活動），並從中尋找可以進行社區賦能(empowering)的點，進行方案設計與執行。

本課程在執行前已經先行整合陽明大學社區健康照護所與心智哲學研究所的教師與研究生能量，已經針對三芝社區的地方需求進行將近半年的踏查與蹲點，所以在帶領大學生進入社區之前，已經與當地重要關係人建立相當穩定的夥伴關係，使得大學生可以快速進入社區，找到施力點。

本課程設計的創新之處有下述兩大點：

- (1) 課程內容包含不同領域的專業知識，結合社區護理工作上的實務知識、心靈哲學與照護哲學中關於自我與照護關係的探討、科技與社會研究對於科技賦權的探討、以及以第一人稱角度實際體驗高齡長者進行代間照護（照護孫子嬰兒）時的感受與限制。
- (2) 課程內容包含方案設計與實作的面向，以下以四點分述：
 - a. 學生在課堂上學習相關知識之後，實際到北區的三芝地區進行踏查，了解當地居民的生活環境，並與社區高齡重要人士進行會談與互動，討論並挖掘社區目前適合進行賦權與深化夥伴關係的施力點。
 - b. 學生在課堂上，以分組討論、提案、師生回饋的方式進行腦力激盪，發展出一個可在一定期限內完成的提案，並能同時搭配社區的實際需求與課程知識的導引。
 - c. 學生分組執行社區賦能提案，在過程中多次與社區長者進行溝通、討論、與修正。
 - d. 期末學生報成方案成果時，也邀請社區重要高齡關係人至現場參與並給予回饋意見。

課程在執行過程中，最大的挑戰便是如何引導學生與社區長者進行有效率且能建立好夥伴關係的溝通與協調。由於社區所舉辦的活動有時間壓力，學生也有自己在校既有的行程，因此在溝通與協調上，有時會出現雙方步調不同，彼此的期待有落差的問題。另外，實際上在執行社區賦能的理論觀點時，面臨了不少挑戰。有時候是對方並不想要學習相關的事物，希望我們的學生幫他們執行。有時候是對方的相關組織與行政能力遠比我們的大學生強，大學生所提出的方案他們覺得沒用或沒效率。作為老師要在居中協調雙方的落差，對我而言也是一個沒有面對過的挑戰，從中自己也學到不少經驗。

2. 課程個案：「照護哲學」

本課程的進行分為三階段。第一階段，學生將學習基礎的哲學觀點，其中包含形上學(metaphysics)、心靈哲學(philosophy of mind)、現象學(phenomenology)、照護

倫理學(care ethics)、與德性知識論(virtue epistemology)，再加上科技與高齡社會研究(science, technology, and aged society)與護理實作。此階段重在以照護為主題，將基礎的哲學子領域、科技與社會研究領域、與護理實作的知識整合起來，並透過期中考的方式，協助學生將知識內化。

第二階段，學生將結合抽象概念的實際應用並以社區高齡照護為案例，進行體驗、踏查、對話以及個案研究分析。課程與「智齡生活對話」活動合作，學生需邀請智齡講堂的長者進行面對面的個別深度訪談，並針對訪談內容進行整理與分析。

課程整體成效還不錯，學生們的反饋與收穫也超乎預期。例如在訪談前各組學生先將設計自己的社區踏查重點與對話大綱與授課老師討論，而學生同時會預設高齡者回應問題時所給予的答覆，但是實際去訪談時，學生獲得的長者反饋卻總是在意料之外。透過實際的訪談與對話，學生們發現長者的生命經驗異質性是非常高的，這也讓他們對於高齡者的身心狀況與需求有了更真實的了解，而不再只是透過書本內容吸收知識。

(二)層級二課程個案

1. 課程個案：「飲食與文化：從歷史到當代生命關懷」

在經濟成長及全球化發展之下，我們在台灣常有機會接觸豐富多元的料理，由飲食衍生而來的生活風尚亦蔚為一股潮流。但在表層的品味感知之外，各種飲食背後的文化源流，以及飲食對身體健康、環境意識等層面的影響，則少有深層探討的機會。此外，鑑於台灣將於 2018 年正式邁入高齡社會，高齡人口的飲食生活已成為日益受到重視的議題。如何從醫療與身心安頓的角度出發，透過切合長者需求的料理設計，提升其生活品質與身心健康，亦將是此課程的關懷重點。

為回應上述需求，這門課程首先帶領同學了解東西方飲食在不同時空環境下的發展，並思考與飲食相關的環保議題，糧食生產分配，以及全球化之下的在地農業關懷等主題。在這部分，我們邀請台大師資如張心潔，童元昭教授等講授相關議題。此外，由於陽明大學學生以生醫背景為主，將來都會是實際照護病人與長輩的醫者。因此，這門課程特別注重營養學與醫學，居家飲食之間的結合，特別邀請高齡營養學的專家（長庚大學邱麗玲教授，台南新化醫院潘玲玲營養師），帶領同學思考高齡人口的飲食需求，考量長者的不同生理狀況，提出結合美味與營養的飲食方案。

本課程最為獨特之處，便是以兩次餐點實作，取代期中與期末考的紙筆測驗。在經費補助下，我們得以租借在地的專業廚藝教室，並發給小組同學買菜金，培養同學從規劃，採買到烹飪的各種能力。更讓同學得以直接學以致用，將課堂學到的高齡飲食照護重點，落實在菜單設計與實作上。

參與本課程的同學，許多已有烹飪經驗，但未必了解高齡者的飲食需求。諸如如何配合長者的咀嚼能力調整菜色得軟硬度，因應長者的生理狀況（有無慢性病）來設計營養素的攝取等等，都需要相當的專業與規劃。這部分也是在最後的實作評分時，同學感到最有挑戰之處。透過課堂討論與檢討，同學瞭解到不能以既有的刻板印象（例如，少油少鹽少糖）作為高齡飲食的唯一準則，而是需要與時俱進，帶入當下營養學的研究成

果，方能為長輩設計出合適的餐點。

此外，同學也學習到對長者---不論是家中長輩，或者將來從事醫療工作時會遇到的年長病患，都應以更具有同理心，更尊重個體獨特性與生活背景的方式，理解他們的需求，在傳達與飲食相關的醫囑，衛教時，應以更為平易近人的方式說明，以免對長者造成過猶不及的心理負擔。

在課程結束後，許多同學都反映相當喜愛這門結合理論與實作的課程。這門課程除了給予同學飲食文化史的涵養，長者照護的專業知識，最重要的貢獻在於讓同學認知到，唯有對長者有著發自內心的關懷，理解他們的需求，如此方能在將來成為專業與仁心兼備的醫療人員。

2. 課程個案：預防與延緩高齡衰弱：由健康生活型態與認知之觀點出發

老化過程所導致之失能或失智，大多僅非單一病因所造成，係累積多重生理與心理系統之衰弱及退化，為一連續性之過程。故本課程將針對老化引發之衰弱，在心智哲學的心物探討架構下，由健康生活型態與認知之觀點出發，了解衰弱的機轉及其引發之功能與認知的問題、衰弱的篩檢方式、預防衰弱之原則及健康生活型態、活動要領與營養須知，並搭配場域的體驗活動，與高齡者有面對面之機會，以強化學習，同時進行課堂中的分組討論，配合課題進行構想「預防衰弱的創意活動」方案。

本課程透過講授以及與高齡者互動的方式，讓修課學生了解老化所導致之衰弱現象。課程中藉由講授方式建立學生對於高齡衰弱的相關知識，再連結參訪相關場域和實作，讓學生能透過實際參與以了解衰弱的篩檢與預防原則和方式。隨著整學期的課程進展，機動性的滾動調整授課方式和進度，期能使修課學生達到最佳的學習成效。

從各組學生作品可以獲知他們充分了解並吸收此課程教授內容，並能發揮創意完成作品。也依據學生成果和回饋，預計下一年度課程將調整授課方式，盡量精簡講授課程，增加學生小組討論、參訪和體驗/實作之內容，期能達到更好的學習成效。

(三)層級三課程個案

1. 課程個案：「敘事遊戲創意設計：共玩老北投」

針對高齡者的健康促進，過去多數採用身心功能促進或是改善居家社區環境的方法，以改善高齡者的生活。然而針對健康以及居家環境良好的長輩，我們是否能夠更進一步去豐富化他們的生命並提升安適感？強化他們自我與生活環境的敘事連結與增進社會互動是提升生命意義感最佳方法。國內外有些機構或社區採用懷舊療法，或是透過遊戲促進社會或跨齡互動，本課程的目標在於更細緻地結合這兩個元素。

本課程為陽明大學與政治大學兩校 HFCC 計畫團隊的合作共創課程，陽明「活躍高齡」在高齡議題上的專長與政大「轉注藝遊」轉化文史為遊戲的經驗提供最適合實現此教學方案的資源整合。本課程帶領兩校學生，透過創造豐富高齡者敘事自我與感受的桌上遊戲，學習如何運用與整合跨領域知識與能力，包括認識高齡心理、哲學的敘事自我、在地歷史、在地文學敘事、文史踏查與遊戲設計。高齡與哲學的部分由陽明團隊負

責，在地文史與遊戲設計則由政大團隊規劃。桌遊的應用與「敘事」為兩團隊的連結點。即便哲學與文學皆有「敘事」之概念，兩者卻有些差異，關注的脈絡更不大不相同。遊戲應如帶入課程或是應使用哪一類的遊戲，在合作初始也十分模糊。透過數次的來會討論，才得以逐漸相互理解與聚焦，課程的重點也才慢慢成形。

這一次的合作選擇在北投舉行，在於此社區豐富的在地文化和歷史以及完整的文史資料和工作者。由於此課程的需求，我們與兩個校外單位「北投說書人」與「Solo Singer Inn」進行合作。「Solo Singer Inn」為北投在地的旅社，更主動提出邀約將學生的成果在旅社進行展示或提供試玩。

在學生與高齡者進行跨齡桌上遊戲互動的過程中，獲得許多有啟發性的觀察，體現心智哲學上對於敘事自我本質的理論。例如，對於高齡者而言，對於創造生命的意義感，敘事的事實面向（關係對錯）並沒有豐富度或是畫面生動程度來得重要。若是有更多這部分的教學經驗，便能在跨齡交流前或後，帶學生進行現象上的觀察與分析。而這只是其中一個例子，在實際執行課程之後，參與之教學人員才對於各領域的講師有更為具體的理解，在教學與課程設計上，能有更細緻與完整的規劃。

2. 課程個案：心理學：從認知發展到高齡認知

本課程是從人文角度的心理學以及實徵科學角度腦與心智科學領域出發，希望學生能夠從心理學的學派與理論基礎來發想健康老化與成功老化的意義。探討高齡化過程中，國民的心智功能變化對於個人與社會可能產生的影響。而在課程設計上採用小班教學，利用 HFCC 計畫所建置的 Senior Mind 多功能教師空間。我們將學生分為數個小組。除了傳統的「講述法」授課每週利用心理學的不同單元，例如記憶、知覺、大腦發展與可塑性等主題來授課。並在課程中加入「示範教學法」，透過實作的遊戲治療與桌上遊戲來解構並深入討論如何將心智老化的理論與學界高齡健康促進的研究成果互相結合，利用遊戲治療來促進高齡者的心智健康，增加社會互動與體適能力。透過實際的遊戲實作，小組間必須有效的在短時間找出與上課理論相關的遊戲特徵與優缺點進行討論。在學期末則讓學生透過分組方式發想利用高齡心理與認知神經科學理論的認知增強遊戲。

而在課程中最大的挑戰之一即在世代差異與跨齡間的對話。在本課程中透過了包含（1）敘事教學、（2）老化體驗教學、（3）高齡助教參與以及（4）高齡社企合作三種方式增加同學對於高齡者在個人心理需求、社會互動以及實際的體能變化上改變的了解。在（1）敘事教學中，同學需要透過發展心理學家 Erickson 的發展階段理論來探討早年生命歷程或是生命事件中，所遭遇的挑戰以及對於老化歷程中的影響。例如長輩在遊戲中，多半偏好能夠累積點數，或是財富的紙牌遊戲。引導同學了解台灣在早年經濟發展的過程中，戰亂、戰後的社會重建，資本的累積對於長者在早期生命經驗的影響，也促發了幾組同學以懷舊與累積儲蓄作為遊戲架構的創意遊戲設計。而在（2）老化體驗教學中，同學需實際穿戴弘道老人基金會所設計的老化體驗服裝，模擬長者在老化的過程中肌力與關節功能的衰退。實際了解長者生活中可能產生的不便與運動促進遊戲的重要性。而最後為了深化跨齡之間的對話，本學期持續進行（3）高齡助教參與活動，邀請了北投石牌地區

的長者來擔任高齡助教。增加了課程的互動性，能讓學生更貼近的了解長輩的需求並能夠得到即時的反饋。而最後，為了讓同學能夠實際的了解這些遊戲的促進如何能夠與實際在地的社會組織與社會企業進行結合。我們在 106-1 學期的課程當中，也特別邀請了揚生慈善基金會的許華倚執行長來與同學進行遊戲設計實體化的與上市的分享，揚生基金會長期從事高齡者健康促進的社區營造與高齡遊戲設計。許執行長除了分享國內知名的健康促進桌上遊戲「自癒力卡進來」的發想理念設計概念外，也與同學分享如何在遊戲設計、公益以及創業營利之間取得平衡的心路歷程。而在本學期 107-1 中，我們也與揚生慈善基金會持續合作，預計在 2019 二月由修課學生代表參與揚生所規劃的「青銀共創工作坊」擔任老中青三代中的學生代表與產業界的新創業者與在地高齡者進行對話，實際將課程當中的所學應用在當前實際的在地的創新產業進行連結。

也因為這些課程上的創新，以及學生的投入，本學期有數件作品的品質皆已達到能夠上市推廣的水準與完成度。陽明 HFCC 的教師群與團隊會繼續協助同學發展這些作品希冀能將這些課程的產出實際應用在未來高齡健康促進的相關產品與衛教推廣上。

四、場域經營與場域網絡關係圖

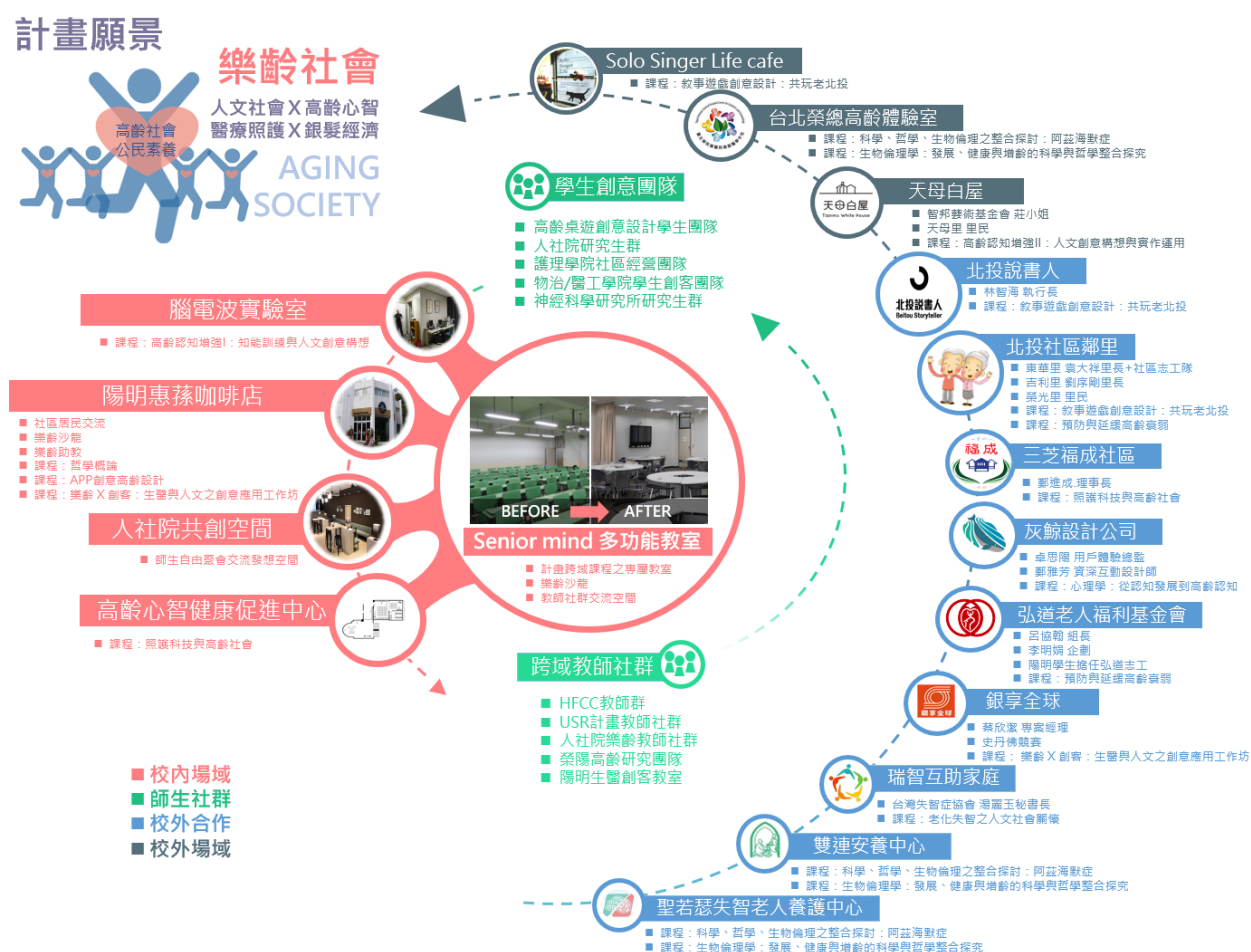


圖 7、場域網絡關係圖

(一)場域的基本介紹

• Senior mind 多功能教室

Senior mind 多功能教室為此計畫課程之專屬教室。於改建前為傳統軍訓教室，桌椅皆是固定於地上，且缺乏相關設備進行小組共創討論；經規劃改建後，於 105 年 5 月改裝為 Senior mind 多功能教室，並設置獨立之電腦、大型銀幕、投影設備、可組合性討論方桌，以活化為適合分組討論活動的課程設計、創意提案與實作的共創場地。

在此空間建置完成前，部分計畫課程於傳統教室空間上課，每當遇到小組討論，須準備另一個教室，以利學生分組討論；在 Senior Mind 多功能教室，學生能自然運用空間設計，使分組討論的進行變得更加方便。此外，由於部分課程的共創性質，教師鼓勵學生攜帶筆電，藉由小螢幕之投影，更便利於小組討論與共創。此外，陽明大學一直缺少學生自由聚集討論的空間，由於課程的共創性質，學生需要長時間在一個固定的地點進行交流與創作，Senior Mind 即提供了這個空間，解決學生找不到地方的問題。

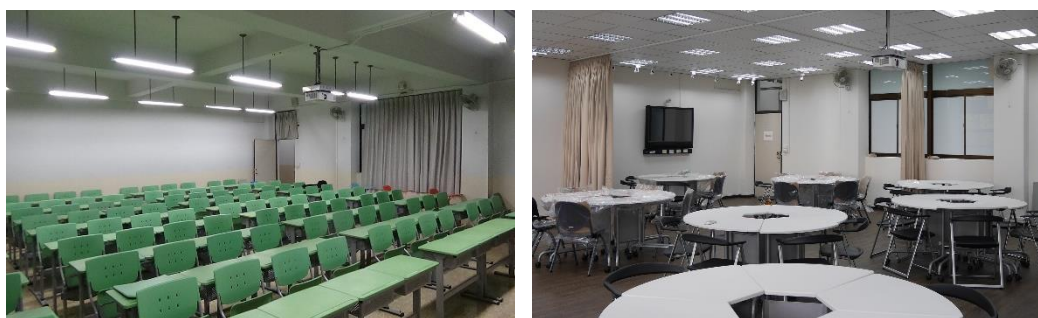


圖 8. 多功能教室改建前樣貌 (左); 多功能教室建置後 (右)

• 陽明惠蓀咖啡館

惠蓀咖啡館位於陽明大學博雅中心一樓，於 106 年 2 月 14 日正式開幕，佔地 368 平方公尺的寬敞空間，使陽明校園又多了一處餐飲、交流活動的新空間！配合陽明校園的特色，採自然且現代的風格裝潢；造型特別且多樣的座椅、空間規劃與大型仿生植物，營造出舒適而富變化的空間，有需要時也可加以區隔，舉行藝文活動。

本計畫團隊也和陽明咖啡館的經營團隊合作，舉辦高齡系列講座與活動，希望學生們藉由此場域以各形式的活動（講座、學生短講、座談等），將跨域課程中學習的內容和成果與社區民眾分享與交流，讓教師和學生有機會與社區長輩互動並交換意見，以提升學生學習動機，並達到推廣大眾關注高齡議題之目的。也希望讓附近社區的居民，一起走入陽明校

園，讓此場域成為里民的共同休閒場所。

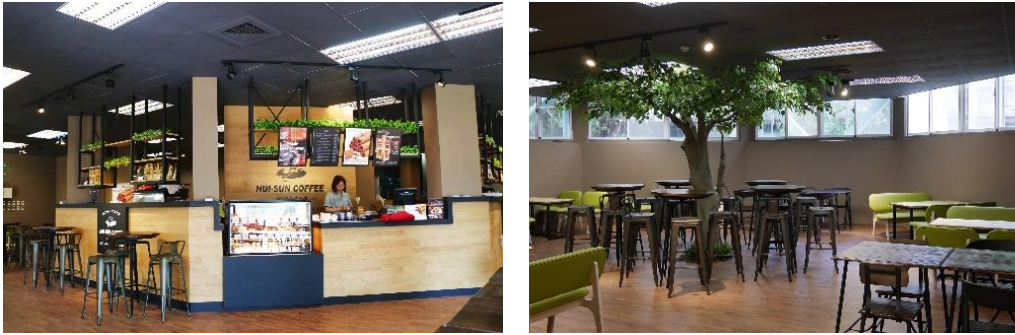


圖 9. 陽明咖啡館室內空間

(二)場域的經營方式

學生與高齡長者和照護者之間的直接互動，是學生了解高齡議題的最佳途徑。為之故，本計畫之重點場域，主要使用與合作的為陽明校內山上之多功能教室（主要作為本計畫專屬授課、演講、與討論場地）與山下之惠孫咖啡店（主要作為向社區高齡者開放之活動場域、以及與社區高齡民眾交流活動的場地），突破地理上的限制，讓陽明校內與在地社區有更為緊密的連結。

計畫執行至今，有多項課程皆與社區單位進行合作，包括北投社區、三芝福成社區。這些合作促成了社區高齡長者與師生間的對話，讓學生離開校園，了解高齡者的活動環境。例如，在「照護科技與高齡社會」課程中，帶領學生親身進入社區據點－「三芝福成社區」，進行高齡照護的踏查與對話，讓學生了解社區高齡化的處境，而從中發想與提案，並深入進行實作或修正共創成果。另外，在「敘事遊戲創意設計：共玩老北投」課程中，以「北投在地文化與歷史」為主題，安排至北投地區進行實地踏查，學生將結合收集到的素材及訪談的內容，設計以高齡者為對象的互動遊戲。

在 2018 年 10 月開始定期在社區場域舉行「智齡生活對話」活動，與在地公民進行樂齡主題之討論和交流。藉由演講、對談與討論的模式，延續在高齡議題上跨領域之交流、對話與合作。

(三)場域與大學的共生

「對於社區民眾而言，大學是什麼？是知識的殿堂？是象牙塔？」

「為什麼明明沒有圍牆，社區和大學卻好像有無形的隔閡？」

以往我們總是到社區、機構裡拜訪長輩們，但這次，我們改變了模式，我們試著把長輩們帶進校園，試著把鄰近的東華里、吉立里、榮光里之社區民眾帶進陽明大學，以山下「惠孫咖啡店」作為起點，舉辦一系列關於高齡議題的「樂齡沙龍」活動與開放課程，並

透過里長們的宣傳幫忙，讓更多的社區居民，願意踏入校園，願意更瞭解我們在做的事。讓陽明大學不只是登山健走的好去處，更能成為里民共同休憩的場所。

而在這裡，學生與長輩們能跨越既有的刻板印象，來場跨世代對話，重新翻轉「老」的定義！雖然過程中遇到些許的挫折，不知道如何開口和長輩說話、聊天時不熟絡，到同學們能熱情地分享自己設計的創意方案，並從中檢視：「我們的設計，真的是長輩們需要的嗎？我們該如何改變才能更符合他們的需求？」

每一次的對談、每一份回饋都是互相學習，有些高齡長輩縱然行動不便仍出來分享經驗，有些民眾特地排開原本的行程，也不想錯過與參與每一次的對談。

青銀共學，實踐了大學與社會實際的互動，而這些過程不僅僅會影響每位跨域課程的師生，也感動了更多社區居民與我們一同滾動、一同成長、一同共同探索高齡相關議題。

參、成果交流平臺經營

一、網站經營與成效

「活躍高齡 active senior mind」官網、facebook 粉絲團於 104 年 10 月建置完成，官網至今已累計 25,778 瀏覽人次，facebook 粉絲團擁有 397 人追蹤，透過網路平臺與許多相關單位進行合作與交流，包括銀享全球、弘道老人福利基金會、智邦基金會、康健雜誌、愛長照等相關組織。本計畫之跨領域師生亦透過此平臺形成密切互動的師生群，並將高齡心智系列課程之相關教學資料、影音記錄、成果、師生回饋，進行統整，以利各領域師生參考。此外，藉由成果交流平台的宣傳，吸引大學部及研究所新生選擇進入陽明大學就讀

二、重要紀錄影片

影片名稱	類型	影片內容簡述	連結
照護科技與高齡社會_課程紀錄	過程紀錄	紀錄課程情景、學生踏查、高齡體驗以及與社區共創等過程。	https://youtu.be/HJxzrmImSzA
共玩老北投_課程紀錄	過程紀錄	紀錄「共玩老北投」五日工作坊、學生踏查、跨齡互動以及與社區共創等過程。	https://youtu.be/zokn51a1k_A
樂齡 X 創客_課程紀錄	過程紀錄	紀錄「樂齡 X 創客」工作坊活動，包含實地踏查、高齡體驗、設計思考、師生共創等過程。	https://youtu.be/U36GKWDz7VY
心理學_課程紀錄	過程紀錄	紀錄課程情景、高齡體驗、跨齡溝通等過程。	https://www.youtube.com/watch?v=uPh1oH4rt_0

三、重要活動報導

(一)三芝社區對話與反思

只有在向他人伸出援手時，才會感到自己真正活著。也許人類就是這樣一種生物吧？

如果沒有其他人一起生活，人們總是很容易就變得墮落，過著漫無目的的生活。於是人與人之間產生了依賴，漸漸地愈來愈多人住在一起。社區，就這樣產生了。但是，也有人不是如此。或是該說，沒有一個人是完全如此。幫助他人也許會感到開

心，但也有不願幫助他人的時候。沒有一個人是善，也沒有一個人是惡。只是人有時扮演善者，而有時又扮演惡者。既然如此，想要統合一個社區，帶領眾人一同走向更好的生活，就要有人揮舞著旗幟、無私地為他人付出更多的心力，聲嘶力竭地喊出描繪理想願景的音符。

文化就像無數人生活在此處的腳印，只有跟著時間不斷地累積，才能讓人看到。在三芝社區我看到的，就好像剛產下的幼鹿搖搖晃晃地試圖站起身來的模樣。我也不知道需要多久，也許幾十年、幾百年後，現在埋下的種子才能開枝展葉，成為葳葳挺立的大樹。那麼，身為一個陽明的學生。我能做的就只有幫助他們解決技術面上的問題，像是數位網路的應用等等外人能夠插手的事情。畢竟，我未曾生活在三芝。我不是三芝人，也不是台北人。屬於他們的文化，我們可以在一旁拍手鼓勵。但我實在看不出什麼才是他們的文化。

我沒有惡意，但是洗衣窟真的是屬於他們的文化嗎？紅瓦寫書法真的是他們的文化嗎？龍巖真龍殿又真是屬於他們的以往的回憶嗎？三芝的一日生活觀光計畫也許能讓三芝社區活絡起來，但文化真有被保存下來嗎？又或者，這次的參訪我只看到了少少的片段，但我卻無從看清全貌？我想，這次的活動只是個開始，我還不是三芝人。倘若要真正營造出屬於三芝的文化、三芝的故事、三芝的生活，我們該做的，是投入更多的時間跟精力，去喚醒當地人內心那屬於他們的文化。他們的故事，必須他們來說，我們只需拿筆記下。

然而，這種疏離感也喚醒了我內心的反思。我所活在此的當下，有什麼才是文化？有什麼才是故事？有什麼才能讓我活出心中理想的生活？答案呼之欲出，是心、一顆亙久不變卻又不斷前進的心。只有不斷前行，時間就像張羊皮紙，用我們敏銳的內心在上頭刻畫，故事就會像洪水一般傾洩而出。有故事的人，便是有文化的人。有文化的人，便像夜空中唯一的星點，能夠指引眾人找到方向。在三芝，我如同剛出生的嬰孩，一切的事物對我而言都是陌生而新奇的。但我只要深耕於此，那難以言喻的違和感會漸漸改變。故事一點點地被寫下，用我的故事慢慢寫下屬於三芝的故事、用你的故事寫下三芝的故事、用三芝人的故事寫下三芝的故事，那便稱做文化。

這精采的故事剛剛開始，我們不拿筆揮灑，故事是不會自己接下去的。

(二)最想做給長輩的菜

活躍高齡首次開設「飲食與文化：從歷史到當代生命關懷」課程，有別於以往傳統課程，而是引領大學生們從文化、歷史上進入飲食的世界，並從高齡飲食需求的背

景出發，走出教室與課本的侷限，將平時所學之醫學與營養知識，實際運用在高齡長者的飲食需求。

同學們來自醫學系、醫工系、護理系與醫技系，30名同學需事先訪談長輩，設身處地瞭解長者身體狀態，思考他們的飲食需求後，並將平時所學之醫學與營養知識，結合至菜單設計、材料構思，親自下廚料理出適合高齡長者的料理，也邀請長輩及高齡飲食研究專家——長庚大學保健營養系邱麗玲副教授擔任評審，實作過程中不僅增添課堂的活潑與趣味性，更激發出年輕與高齡兩世代的火花。

(三)當文科人遇上醫科腦？

當文科人遇到醫科腦，會迸出什麼樣的新點子？

平日總是靜悄悄，隱匿在北投小巷裡的文青咖啡館「solo singer life café」，今天店裡卻人聲鼎沸，還不時傳出哄堂大笑，惹得街坊都好奇探問：

「奇怪？今天這麼熱鬧啊？」

「歹勢啦，今天是陽明大學跟政治大學在這邊辦活動啦！」

「那你們這個『共玩老北投』是什麼意思？」

「要讓這些年輕人用北投當主題，發揮創意設計『長輩桌遊』啦！」

為了鼓勵大學殿堂裡的知識青年們，脫離每天讀書考試寫報告的小圈圈，真實面對社會問題腦力激盪，並嘗試讓人文與醫學方面的知識跨界共創，誕生新的能量與火花，國立政治大學與國立陽明大學今年夏天跨校合作「敘事遊戲創意設計」課程，帶著政大人文社科領域與陽明醫學相關領域的同學進駐北投老旅社改建而成的青年旅館 solo singer inn，希望同學浸潤在老北投「老而彌新」的懷舊地方感之中，而且跳出「同溫層」，挑戰設計一套可以跟銀髮族群一起玩的「長輩故事桌遊」，讓遊戲作為一種聆聽、引導對話甚至是活化認知能力的創意方法，就像一把開啟回憶抽屜的鑰匙，在「玩」的過程中，找到長輩們埋藏在心中獨一無二、珍貴的北投故事。

(四)燃燒新鮮北投肝的百小時遊戲戰鬥營

第一次嘗試在五天酷似魔鬼訓練營的方式，帶學生在應該屬於玩樂時光的暑假，不斷挑戰一關又一關的任務，從清晨到深夜，小組在各自佈滿工作單、筆電、照片、遊戲配件的復古桌面上、持續密集的工作來產出桌遊。更大的挑戰是產出的遊戲不僅要滿足遊戲具有高互動性和好玩的檢核標準，還必須達成能與高齡者對話、和北

投在地故事敘說相結合的兩個核心目標，起初覺得這已經超越我過去的想像和經驗，是不可能的任務呀。

也許是北投特有的閒適氣息讓學生們脫離了學期考試的壓力，大腦得以順暢恣意地運轉，加上行走於北投巷弄，處處都可拾起前人足跡和沾染溫泉氣息的歷史感，推動著我們齊心來創造新的歷史篇章，各組同學戰鬥力穩定的輸出，第一天來自政大、陽明不同領域如思維天秤兩端的團隊成員，快速地完成了團隊成員介紹表與桌遊創作團隊命名儀式，發展出：「樂高（快樂高齡者）」、「KKL（翻轉 LKK）」等很有梗的工作室名稱，午後則透過回想成長經驗中想要再現的瞬間，去想像會和高齡者的喜好通電的主題，帶著從小和長輩相處那鮮明的圖像中醞釀的提問，來完成第二天的訪談任務。

第二天早上來到北投社區大學和 10 多位的看起來神采奕奕，坐下來侃侃而談的長輩們第一次接觸，同學們原先擔心冷場的不安感立刻吹散，藉由動手組裝樂高人、回想並組裝每個人喜愛的假期圖像，各組收集到在原本預設提問之外的驚喜答案，例如：有位退休老師最喜歡泡溫泉喝冰咖啡、有為看起來有點木訥的爸爸期待能有自己的彩色農園根據季節變化來栽種不同的蔬果與家人分享，緊接著，所有人從自己的盼望出發，合力完成了「我們夢想中的北投公園」，現場仿佛置身市政建言爐邊會談，打破年紀的隔閡，每個人都說出自己對環境、在地文化傳遞的期待，譬如：有人希望能發展具有北投特色的溫泉船、在上面邊吃拉麵邊泡湯，有長輩建議要把資料記錄下來送到市政府給柯 P。

緊接個兩天的工作期，伴隨著文學、心理學議題的視野開展，與北投說書人同行的導覽路程，同學們擁有裝備越來越多樣，夜間的遊戲設計與製作時間也一天比一天長，有同學是深藏不露的手繪行家，把北投故事和人物結合創造出立體的角色在遊戲圖版上較勁，也有同學把圖像變成電腦繪圖加上鮮明的配色兩圖騰，一行人衝回石牌去把卡片印出來，排版、繪製、加工護貝等工作不停歇就像是核能電廠一樣持續輸出高能量又讓人畏懼，特別是最後一天晚上九點從咖啡廳收工回寢室後，發現每隔一段時間旅社桌檯上的材料就會消失一塊，代表各組仍在熬夜奮戰，果然，隔天一問有好多組員忙到凌晨兩點，還有人只睡兩個小時就跳起來繼續修改規則。

最後一天，再次回到北投社大與老朋友相逢，這次可不是天馬行空交流，各組同學可是帶著剛手作完工的北投故事桌遊來帶現場接受指教，當我環繞各組捕捉影像時，發現從四方傳來的笑聲比第一天來得更旺盛，代表學生設計的遊戲比市面上發售的遊戲來的更能挑動長輩們的心念，我靠近看，有一組的中文系同學發揮文采把踏街拍攝來的圖像都加上一段讓人會心一笑的文字，例如：「北投限時專送，送你送到小城外」搭配上北投獨有的摩托專送服務，「等你再久我的都願意」搭著排隊買矮

仔財滷肉飯居民，每張卡片都串起彼此生活的酸甜苦辣，這勾動了長輩的心旋，洋溢的笑容述說著值得再三回味的時刻。

(五)生物倫理學：如何思考現在與未來

在當前和將來的社會，有哪些議題值得我們關注？倫理學又能如何幫助我們思考這些往往高度複雜的問題？林映彤老師的生物倫理學課程對此提供了深入淺出的介紹及具有啟發性的探討。

生活在科技發展迅速而蓬勃的當代，許多原先僅存於想像的情景都將成為可能。社會的高齡化促使我們面臨失智等老年疾病的盛行，也推進了認知增強等技術的進展。然而，我們應該享有多少調控人我心智的自由？此外，人工智慧的變革也使得機器是否可能具有意識的問題成為公眾的焦點。如何理解老化的人口組成及數位化的社會可能帶來的挑戰，是生物倫理學課程的核心議題。在前半部分的課程，老師對於倫理學主要的理論支派及其相關討論給予基礎而切要的總覽。繼而，結合心智哲學及生物倫理學的專長，在後半學期其引導讓上述議題所涉及的脈絡逐漸變得清晰。在團體討論及線上作業填答等彈性的課程設計下，倫理問題的探討更為有趣且融入了雙向的參與及回饋。

在課程的末尾，老師亦選擇了反生育主義、全民基本收入等較未見於主流生物倫理學領域討論的議題進行介紹。在其個人的反思以及與學生的對話之際，更見未來社會變遷的全貌。如何思考現在與未來，修課同學可以獲得的將不是答案，而是一個新的視角。

(六)跨世代的交會

國立陽明大學活躍高齡計畫之「預防與延緩高齡衰弱：由健康生活型態與認知之觀點出發」課程，有別於以往著重於老化相關學理的靜態課程，本門課結合大量的實地參訪與體驗活動，使學生們有機會親自與長者們進行第一線的交流，將教科書中習得的知識連結真實的個案，不僅增添課堂的活潑與趣味性，更激發出年輕與高齡兩世代的火花，可說是令人耳目一新的課程設計。

於學期初始率先粉墨登場的體驗課程正是參加由弘道基金會所舉辦的「仙角百老匯：不老圓夢活動」，由總年齡超過兩萬歲的長者在小巨蛋上載歌載舞，展現不老的活力與魅力，除了讓台下的同學們各個拍案叫好、嘖嘖稱奇，也大大的翻轉了原先對於老化的刻板認知，更激發出學生們對於老化議題的興趣。

回到課堂中，授課教師們透過系統性、綿密詳盡的教學方式，完整的將老年人身心各向度的表現與變化進行剖析與介紹，為學生們的學理知識打下穩固的基礎。課程中穿插大大小小的實作課程，學生們有機會進入社區，與長者面對面地互動，並

將教室中所習得的評估、檢測技巧應用於長者。同學們笑說：透過長輩們親身的回饋和建議，是我們學習成效最好的評量方式！

期末到來，學生們整合這一學期的所學所聞，替長輩們量身製訂了「健康促進方案」；各組富有創意的發想、趣味的健促方案，都令指導的師長們驚艷不已。或許這是傳統長者們從沒想過的生活方式，但有何不可呢？這群大學生們正親力親為著，為高齡化的世代注入一股熱情活力。

肆、附件

一、計畫相關媒體報導

報導名稱	陽明大學通識課期末考 「最想做給長輩的菜」
摘要描述 報導內容	期末考主題為「最想做給長輩的菜」，由 30 位同學捲袖下廚，必須從高齡者的飲食需求出發，將平常學到的醫學與營養知識，實際應用到設計菜色及烹飪，完成一套適合長輩的料理。
網址	https://udn.com/news/story/7266/3206862

二、促進跨域共創的相關規章

(一) 對教師的支持與鼓勵

陽明大學為了鼓勵創新與跨域課程，而實施「精進改革教學計劃」(參見下方表格)。在執行本「高齡認知增強」跨域計畫的過程當中，共授教師以實際出席時數列計授課時數，讓參與跨域課程教師有共同參與教學和討論的機會；精進改革教學計劃亦提供經費上的支援，包括助教所需的經費。學生分組討論因而有足夠的助教人力，協助帶領討論的進行與校外講員的聯繫。

國立陽明大學精進改革教學計畫	
理念與目標	國立陽明大學(以下簡稱本校)為推動學生深化學習、教師創新教學及教學單位課程改革,達成精進教學品質及提升學習效能。
實施對象及獎勵補助項目	由本校專兼任教師開設跨領域共授課程、深化學習課程、創新教學或課程改革計畫等，以下分別細述： 1. 跨領域共授課程：由不同領域教師共同合作，並設計出具有整合性與創新內容之跨領域課程。經課程規劃小組審核通過後,共

	<p>同出席授課教師均得依實際出席時數列計授課時數，兼任教師亦得依實際出席時數支給鐘點費。</p> <p>2. 深化學習課程：以激發學生思考、引領學生探究課程內涵為目標，課程設計得結合課堂講授、小組討論、專題研究、學生實作及校外研習等教學方式進行。開設本類課程至少須為 3 學分，課堂講授時數達課程全部時數 1/2 以上為原則，學生修完課程取得課程學分，教師授課時數則依實際出席時數加計 0.5 倍。經課程規劃小組審核通過後，開課第一學期每一教案得列計減授授課時數 18 小時，並給予經費補助及配置教學助理。</p> <p>3. 其他創新教學或課程改革計畫：教師在教學方式、課程設計或課程改革等方面，具有創新思維及具體作法，以提升教學成效之可行方案，皆可提出申請。審核通過後，依審核結果給予補助。</p> <div data-bbox="529 750 1050 1120" data-label="Image"> </div> <p>圖 10. 教學優良暨教學傑出教師頒獎典禮</p>
<p>相關連結</p>	<p>國立陽明大學推動教學精進與課程改革實施要點</p>

(二) 對學生的支持與鼓勵

為了鼓勵各領域學生選修此計畫之系列課程，陽明大學授權心智哲學研究所頒發證書。選修三門以上系列課程之學生，將頒發證書，以獎勵學生的參與，並證明學生在這方面的訓練。由於高齡議題逐漸受到重視，尤其在生醫相關領域，期待此證書將提升學生在學業上或職場上的競爭力，並鼓勵學生朝向高齡相關領域發展。



圖 11. 證書之形式；由心智哲學研究所所長頒發證書。

(三) 行政體制上的鬆綁

在人文與社會科學院創立之前，本校教學單位以生醫為主。為了調整人文社會研究領域性質上的不同，本校在人社領域教師的教師量性評估上，特許人社院依照人文教師規則統計教師研究成果表現，以免過去以科學領域為主之期刊論文計算標準，忽略人社領域教師在研究成果上的成就。

(四) 其它支持創新翻轉措施

目前陽明大學正在推動第三學期的概念，鼓勵教師與學生開設與選修暑期課程。由於陽明學生學期課程緊湊，將一些課程安排到暑假能夠減輕學生的學期壓力，提升學生的學習能力。此外，暑期課程在時間安排與規劃上能有更大的彈性，例如「敘事遊戲創意設計-共玩老北投」與「樂齡 X 創客：生醫與人文之創意應用工作坊」以密集的課程達到更豐富的實作成果。

三、107 學年度(106-2、107-1 學期)亮點課程資料表

(一) 覺察層級：照護科技與高齡社會

第一部分：基本資料			
授課教師	劉影梅 / 社區健康照護研究所 教授 嚴如玉 / 心智哲學研究所 助理教授		
開設院系所	共教中心	必修或選修	核心通識
課程學分數	2 學分	開課時段	107/2/27- 107/6/19 每周二 8:00 至 9:50
教學助理人數	1 人 高倚萱 / 心智哲學所 碩士生	類型	<input checked="" type="checkbox"/> 新開課程 <input type="checkbox"/> 原有課程
授課方式	<input checked="" type="checkbox"/> 共時合授 (同時上課) <input type="checkbox"/> 分段合授 (分段上課超過 12 小時) <input type="checkbox"/> 演講 (總時數不足 12 小時)		
選修人數及來源	醫學系 23 人；醫工系 3 人；物治系 2 人；藥學系 3 人 護理系 6 人；牙醫系 3 人；不分系 3 人；醫技系 1 人；		
與場域的連結說明			
<p>本課程與三芝福成社區發展協會合作，帶領學生親身進入社區據點，進行高齡照護的踏查與對話，學習如何利用人文帶動觀光產業。學生並依據社區高齡照護的實作體驗與踏查對話的成果撰寫成果報告。</p>			
第二部分：跨域共創			
<p>本課程的進行分為三階段。第一階段，學生將學習基礎的哲學觀點，其中包含形上學心靈哲學、現象學、照護倫理學、與德性知識論，再加上科技與高齡社會研究(與護理實作。此階段重在以照護為主題，將基礎的哲學子領域、科技與社會研究領域、與護理實作的知識整合起來，並透過期中考的方式，協助學生將知識內化。</p> <p>第二階段，學生將以社區高齡照護為案例，進行體驗、踏查、對話、分析、與評估報告。授課老師會設計社區踏查與對話的主題讓學生小組挑選。各組學生將設計自己的社區踏查重點與對話大綱，並經由與老師討論與修正之後，於社區特定據點進行。</p> <p>第三階段，學生將依據社區高齡照護的實作體驗與踏查對話的成果撰寫成果報告，並進行報告。</p>			
第三部分：回饋與反思			
利害關係人之回饋與啟發			

學生們的感想及回饋：

「最感興趣的部分維哲學思考課程，透過哲學思索的過程從另一種角度看待高齡社會議題，收穫盛豐」

「老師安排的課程很精緻，非常用心規劃內容，期待給我們精彩的教育。感謝老師的協助，讓我們的報告順利落幕，從中提供許多寶貴的建議，樂於分享您的觀點，我們收穫滿滿，祝福高齡計畫的課程順利，永遠維持下去」

「請專業領域的講師來講解，說明很有說服力和價值。參訪三芝、瞭解社區也很貼近社區。高齡體驗讓人很能體會高齡者的辛勞」

「能夠跳脫一般教室做報告，和三芝的理事長一起非常酷，謝謝老師帶我們去三芝，這門課真是充滿創新，是一門很特別的通識課」

「讓我們不侷限書本知識，拓展開闊我們的視野，瞭解社會現況與議題，身為學生，我們可以做出甚麼貢獻，幫助建立批判思考」

「這門課有它的意義，能在這個年齡階段學習與長輩溝通對於我們的未來發展絕對是有好處的。謝謝老師這個學期的努力。」

授課教師對課程反思

由於是不同的老師講授課程的內容，以及沒有事先協調內容，所以內容上的整合度是不足的，但這一點要克服，需要授課老師間有足夠的合作默契，才有辦法克服，要不然就是得額外設計討論時間，帶著學生討論，試圖把不同授課內容整合成在一起。

但由於這門課程重視學生要實際進入社區參與活動，所以整合授課內容的討論時間就被犧牲掉了。下次再設計這種進入社區的課程時，我會改成由我單獨授課，在授課內容的部分，由我自己先進行跨領域內容的整合，縮短講授時間，每週加入 30 分鐘的課堂討論，讓學生提問。

第四部分：學生成果集

學生成果集數量	9 份學生小組成果集
教師評價	本組同學為了搭配三芝社區所籌備的千人千壽書法活動，替三芝社區經營粉絲專頁，以便將活動以及三芝社區推廣到較年輕的網路族群。本組學生分工得宜，也許課堂上其他組的學生合作，每當別組的方案成果完成（例如、海報、部落格文章、或三芝網美相片等），他們就會啟動粉絲專頁的宣傳步驟，在專頁上大力宣傳。
教師反思	藉由此課程設計，讓學生多接觸非同溫層的人事物，我覺得對於他們擴展人生視野有幫助，也讓學習變得比較有樂趣。

學生作品整理

(網址連結：http://www.hfcc-ym.com/?page_id=9614，請點選「學生作品集」)

次序	學生提案名稱	小組成員系所	提案目標與內容簡述	後續協助與輔導機制
	邂逅·三芝秘境	物輔二 陳士媿 物輔二 龔冠豪	人口高齡化、年輕一代 人力外移是社區的危	建議繼續選修相關課程，深化 高齡實作能力與知識。

	醫工二 紀欣吟 醫工二 劉昀昌 醫工二 盧廷洋	機，但是看似危機重重的三芝社區，同時也是一個擁有濃厚古早味的地方，不管是獨特的「洗衣窟」文化或是「紅瓦片練書法」都是這裡的一大特色！而學生們希望透過網路的力量，架設粉專以及初步的經營後，社區後續接手時能夠稍微輕鬆一些些，並且持續這個為粉絲專頁帶來新氣象，吸引更多人認識三芝秘境！ 臉書粉絲團： 邂逅三芝-近在咫尺的北海岸祕境	
作品集連結	http://www.hfcc-ym.com/?page_id=9614 (請點選「學生作品集」)		

(二) 覺察層級：照護哲學

第一部分：基本資料			
授課教師	嚴如玉 / 國立陽明大學 心智哲學研究所助理教授		
開設院系所	共教中心	必修或選修	核心通識選修
課程學分數	2 學分 / 36 小時	開課時段	107/9/13-108/1/10 每周四 10 點 10 分至 12 點
教學助理人數	1 人	類型	■ 新開課程
授課方式	■ 共時合授 (同時上課)		
選修人數及來源	共 43 人 醫學系 25(5.8) 護理系 2(0.5) 物治系 5(1.2) 醫技系 1(0.2) 醫放系 6(1.4) 醫工系 4(0.4)		
與場域的連結說明			

課程結合「智齡生活對話」演講活動，帶領學生親身進入社區據點-「Sangria 音樂文創中心」，並以跨齡分組模式，使老師、學生、社區長輩共同深入探討高齡相關議題，翻轉舊印象，激發新觀點。

第二部分：跨域共創

本課程的特色在於以實踐大學社會責任的方式，培養醫護人才在從事照護行為時所需的哲學素養。課程的進行分為三階段。第一階段重在以照護為主題，將基礎的哲學子領域、科技與社會研究領域、與護理實作的知識整合起來，第二階段，學生將以社區高齡照護為案例進行踏查，第三階段，學生將依據社區高齡照護的實作體驗與踏查對話進行報告。

第三部分：回饋與反思

利害關係人之回饋與啟發

學生回饋：

「關於哲學，我平常都沒有特別接觸，這次透過與照護結合來接觸，覺得是一門有趣的學問，也了解到若以不同角度來思考會是怎麼樣的情形」

「與長輩訪談過程讓我收穫不少，在進行統整時，可以更懂老年人對於主題的想法」

「和長者訪談，透過面對面聊天可以了解到老人（高齡者）的觀點及他們的生命故事」

「實際接觸年長者讓我收穫很多」

「照護與哲學的連結很棒，讓我能夠用更深入的角度切入照護議題，思考疾病中更貼近『人』的部分，選用的電影也引導我思考照護過程中家屬-病人雙方的視角、抉擇與感受」

「這門課最成功的一點就是將平時常見的議題注入全新的角度，學習到的是看事情的方式而非執著於事情本身」

「這個課程真的很不一樣，因為可以實際訪問，讓我們了解長者真正的想法，可以令我們貼近他們的生活」

授課教師對課程反思

課程除了授課外，也結合「智齡生活對話」演講活動，學生不是只學了抽象的知識，而是具體地在人與人的互動之間，感受到課堂知識所賦予的視角，也真實地面對到想像與現實之間的落差，刺激學生有感地思考做中學這件事。

第四部分：學生成果集

學生成果集數量	6 份學生小組成果集
教師評價	本組同學透過「智齡生活對話」活動相當仔細地觀察長輩，也透過實際參與互動後能夠以不同視角來探討問題。
教師反思	藉由此課程設計，讓學生多接觸非同溫層的人事物，我覺得對於他們擴展人生視野有幫助，也讓學習變得比較有樂趣。

學生作品整理(網址連結：http://www.hfcc-ym.com/?page_id=10298)

次序	學生提案名稱	小組成員系所	提案目標與內容簡述	後續協助與輔導機制
----	--------	--------	-----------	-----------

玩美與晚美	醫學系 王祥瑀 醫學系 王英樺 醫學系 林郁婕 醫學系 林宣宇 醫學系 劉千擘 醫學系 劉保良 護理系 岳孜珈 護理系 張庭恩	透過訪談欲了解社區年長者對於藝術時尚的認知、接受度以及經濟力方面之支撐。大綱分為三個部分：對於自身心理及外在美的要求、對於生活中藝術鑑賞能力的追求、支撐藝術時尚背後各種層面的準備。	建議繼續選修相關課程，深化高齡實作能力與知識。
作品集連結	http://www.hfcc-ym.com/?page_id=10298 (請點選「學生作品集」)		

(三) 提案層級：飲食與文化：從歷史到當代生命關懷

第一部分：課程基本資料			
授課教師	黃桂瑩 / 視覺文化所 助理教授		
開設院系所	人文與社會教育中心	必修或選修	博雅通識
課程學分數	2 學分	開課時段	107/2/27-107/6/19 每周二 10:10 至 12:00
教學助理人數	1 人 鐘惠淳 / 視覺文化研究所 碩士生	類型	<input checked="" type="checkbox"/> 新開課程 <input type="checkbox"/> 原有課程
授課方式	<input checked="" type="checkbox"/> 共時合授 (同時上課) <input type="checkbox"/> 分段合授 (分段上課超過 12 小時) <input type="checkbox"/> 演講 (總時數不足 12 小時)		
選修人數及來源	醫工系 8 人； 醫技系 9 人； 醫學系 4 人； 護理系 9 人		
與場域的連結說明			
課程安排學生至北投廚藝教室，將平時所學之醫學與營養知識，結合至菜單設計、材料構思，親自下廚料理出適合高齡長者的料理，並邀請長輩擔任評審給予建議、回饋。			
第二部分：跨域共創			
這門課程將結合陽明豐富的人文與生醫等跨領域資源，以實作與理論並重的方式，引介飲食文化史中的關鍵主題，並帶領同學從料理出發，思考如何以實際行動參與，讓料理成為關懷自身、他人與社會的有效方式。			
第三部分：回饋與反思			
利害關係人之回饋與啟發			
學生們的感想及回饋： 「很感謝老師開這門有實作的課讓我們可以跳脫書本，把學到的知識用在現實中~希望以後老師可以繼續開這樣好玩的課程，讓學弟妹們在廚房大顯身手!」 「我覺得課程內容蠻有趣的，對於飲食在各文化的影響，學習到蠻多東西的，在生活料理或外面餐廳，也能看到些許應證。」 「很喜歡老師撥出了一些上課時間讓大家以小組的形式針對議題進行討論，最喜歡的一點是期中考與期末考的進行方式—在囍廚做料理，跳脫了以往的紙筆考試，讓大家有機會親自結合課堂所學與自身創意，令人耳目一新。」 「期末時能夠以自己的長輩或是假想的長輩設計菜單，並從老師及長輩們得到專業的回饋覺得想當實用。」 「為一位長者制定一份菜單，並且要描述為什麼要這樣設計菜單，不同身體狀況的老人都有不同設計上須考慮的部分，我覺得其實是非常新鮮的課程體驗。」			

「以實作的方式評量我覺得很有趣，從設計菜單到買菜、主菜都自己完成，非常有成就感」

授課教師反思

這門課程由我個人所專長的文化史出發，結合其他學校與醫療機構的專業人員，帶入高齡飲食照護的必要知識，在課程設計上，是一次相當成功的跨領域結合經驗。這樣的課程，也相當符合陽明大學以生醫為主，但同時致力發展醫學人文，培養學生全面思維的學習方向。延續此課程的成果，本人將在新學期開設類似理念的高齡照護飲食工作坊(以失智為主題)，結合飲食、記憶、文學與失智照護等議題，同樣帶領同學做跨領域的學習。本人也期待將來能有延續性的課程設計，將高齡飲食打造為陽明特有的教學主題。

第四部分：學生成果集

(網址連結：http://www.hfcc-ym.com/?page_id=9630，請點選「學生作品集」)

學生成果集數量	9份學生小組成果集
教師評價	這兩組同學均以家中長輩作為訪談對象，也透過這次經驗更能理解親人的生活需求。他們在菜單設計上所展現的細心與同理心，正是本課程所欲帶給同學的。
教師反思	在幾次演講後，同學們對於高齡飲食的理論已有不錯的理解，但對於如何具體落實，有時仍有些微落差。將來若再開設類似課程，可考慮多增加實作前的小組討論，老師指導，讓同學在菜單的設計與料理上，能更加符合高齡照護的實際需求。

學生作品整理

次序	學生提案名稱	小組成員系所	提案目標與內容簡述	後續協助與輔導機制
	最想做給長輩的菜-第二組	醫工二 劉昀昌、盧廷洋、曾鈺惠	同學以家中長輩作為訪談對象。由於曾爺爺患有慢性疾病，且口味較重，同學希望以他喜愛的幾樣特定菜色來設計菜單，但加入較為健康的食材，兼顧營養均衡。	為了理解長者的需求，學生有機會以訪談的方式，更加了解長輩的心理狀態與個人喜好，對於凝聚家庭成員的情感很有幫助。而在課堂發表，且得到專業師資(邱麗玲教授)的指導之後，同學更能掌握到為長者備餐的重點(例如餐點軟硬度的考量)，並有強烈的意願將此寶貴經驗落實在生活之中。
	最想做給長輩的菜-第五組	林采俐，林思妤，林家豪	同學訪談的是家中身體狀況不錯的長者，沒有特別的生理狀況，但飲	同學與家中長輩相當親近，這是第一次有機會實際為長輩設計菜單，感覺相當有成就感。同

		食口味較為清淡，因茹素，所以蛋白質攝取較為不足。同學以飲食均衡為訴求，在配合長輩飲食習慣的前提下，透過搭配不同蔬菜與豆製品，提供維持身體健康所必備的各式營養。	學也現場製作春捲皮，展現烹飪功力。在菜單上，指導老師認為同學可再加入更多蛋類及豆類料理，並適時加入優質的油脂類，將可使這份菜單更為豐富完備。
	作品集連結	http://www.hfcc-ym.com/?page_id=9630 (請點選「學生作品集」)	

(四) 提案層級：預防與延緩高齡衰弱：由健康生活型態與認知之觀點出發

第一部分：基本資料			
授課教師	1. 楊雅如 / 物理治療暨輔助科技學系 教授 2. 蔡美文 / 物理治療暨輔助科技學系 副教授 3. 李雪楨 / 物理治療暨輔助科技學系 副教授 4. 陳喬男 / 物理治療暨輔助科技學系 副教授		
開設院系所	物理治療暨輔助科技學系	必修或選修	選修
課程學分數	2 學分 / 36 小時	開課時段	107/9/13-108/1/10 每周四 10 點 10 分至 12 點
教學助理人數	1 人	類型	■ 新開課程
授課方式	■ 共時合授 (同時上課)		
選修人數及來源	共 12 人 物輔系 9(7.5) 醫放系 2(1.7) 生科系 1(0.8)		
與場域的連結說明			
課程與「普洛邦物理治療所」、「龍山老人服務中心」等單位合作，安排學生們進行參訪與觀摩，藉此讓學生了解健康促進計劃之進行方式以及與高齡者之互動方法，以利發想創意健康促進方案。			
第二部分：跨域共創			

老化過程所導致之失能或失智，大多僅非單一病因所造成，係累積多重生理與心理系統之衰弱及退化，為一連續性之過程。故本課程將針對老化引發之衰弱，在心智哲學的心物探討架構下，由健康生活型態與認知之觀點出發，了解衰弱的機轉及其引發之功能與認知的問題、衰弱的篩檢方式、預防衰弱之原則及健康生活型態、活動要領與營養須知，並搭配場域的體驗活動，與高齡者有面對面之機會，以強化學習，同時進行課堂中的分組討論，配合課題進行構想「預防衰弱的創意活動」方案。

第三部分：回饋與反思

利害關係人之回饋與啟發

「課程介紹老年人衰弱、日常生活型態運動、營養等介紹，吸收不少關於老年人應注意的知識。」

「可以將上課所學加以思考並應用，還能聽取同儕的不同意見，活潑而多元吸收」

「老師深入淺出的講解，加上實地參訪解說，學習到不少關於高齡者應維持的生活型態，謝謝老師」

「對於實際參訪，操作的實際體驗使在課程上的學習更進一步認識」

「感謝老師們這學期的教導，由上課內容定見老師用心良苦，高衰弱問題勢必越為重要」

「我覺得課程內容非常的吸引我，讓我更加地了解到老人家的老化因素與過程，收穫非常的多」

「由參訪活動及與長輩接觸的過程中，累積了一些蠻特別的經驗」

「每次參訪增加的或許不是知識性的東西，更多的是看事物的眼光與面對人的心態，在此過程中我真的有很大的收穫。」

「希望可以多開這種課程，我真心覺得這門課讓我對高齡老化與長輩有更多的了解，開闊視野」

授課教師對課程反思

本課程透過講授以及與高齡者互動的方式，讓修課學生了解老化所導致之衰弱現象。課程中藉由講授方式建立學生對於高齡衰弱的相關知識，再連結參訪相關場域和實作，讓學生能透過實際參與以了解衰弱的篩檢與預防原則和方式。隨著整學期的課程進展，機動性的滾動調整授課方式和進度，期能使修課學生達到最佳的學習成效。

第四部分：學生成果集

學生成果集數量	4 份學生小組成果集
教師評價	從各組學生作品可以獲知他們充分了解並吸收此課程教授內容，並能發揮創意完成作品。
教師反思	依據學生成果和回饋，預計下一年度課程將調整授課方式，盡量精簡講授課程，增加學生小組討論、參訪和體驗/實作之內容，期能達到更好的學習成效。

學生作品整理(網址連結：http://www.hfcc-ym.com/?page_id=10307)

次序	學生提案名稱	小組成員系所	提案目標與內容簡述	後續協助與輔導機制
----	--------	--------	-----------	-----------

預防與延緩衰弱- 第一組	物輔四 簡菱萱 生科四 王文貞 物輔二 李俊輝	小組依據個案評估結果，為長輩量身打造「高齡健康促進計畫」，設計合適之運動方法、飲食建議。	學生能依據個案評估結果提供合適之運動計畫和飲食建議，已達到本課程預期目標。
作品集連結	http://www.hfcc-ym.com/?page_id=10307		

(五) 專案層級：敘事遊戲創意設計：共玩老北投

第一部分：課程基本資料			
授課教師	林映彤 / 國立陽明大學 心智哲學研究所 助理教授 廖棟樑 / 國立政治大學 中國文學系 教授		
開設院系所	人文與社會教育中心	必修或選修	博雅通識
課程學分數	2 學分	開課時段	107 學年 第一學期 (暑假：107/7/30-8/3)
教學助理人數	3 人 蘇子淳 / 國立陽明大學 心智哲學研究所 碩士生 張芳綺 / 國立陽明大學 心智哲學研究所 碩士生 黃佳雯 / 國立政治大學 中文所 碩士生	類型	<input checked="" type="checkbox"/> 新開課程 <input type="checkbox"/> 原有課程
授課方式	<input checked="" type="checkbox"/> 共時合授 (同時上課) <input type="checkbox"/> 分段合授 (分段上課超過 12 小時) <input type="checkbox"/> 演講 (總時數不足 12 小時)		
選修人數及來源	陽明 醫技系 4 人；陽明 護理 1 人；陽明 醫放 1 人 陽明 醫學系 3 人；陽明 醫工 3 人 政治 中文系 3 人；政治 統計系 1 人；政治 地政系 4 人 政治 經濟系 1 人；政治 傳播學院系 1 人 政治 法律系 1 人；政治 風管系 1 人		
與場域的連結說明			
課程以「北投在地文化與歷史」為主題，安排學生至北投地區進行踏查，學生將結合收集到的素材及訪談的內容，設計以高齡者為對象的互動遊戲。			
第二部分：跨域共創			

國立陽明大學與國立政治大學共同規畫「敘事遊戲創意設計」課程，發揮兩校在高齡心智哲學與醫學與人文歷史領域的專長，以「北投在地文化與歷史」為主題，輔導學生組成跨校跨系遊戲設計小組，設計以高齡者為對象的互動遊戲。

第三部分：回饋與反思

利害關係人之回饋與啟發

林智海 (業師/北投說書人)：

我覺得能夠讓學生有跨域的合作經驗 (不同學科背景、在地素材與遊戲等) 是一件很難得的事情，因為在現在的社會上需要有不同領域結合的機會更大且更重要。

學生們能在短短幾天內設計出遊戲，可見被激發出的潛能很可觀，不過比較可惜的是難免還是太重視遊戲機制，對原本設定的敘事成果是稍微差了一點，可能這也是因為台灣的教育訓練一直比較重視量化而非質化導致。

總之，能有這樣一次合作的經驗真的非常難得，也希望同學們能帶著這次所學到的東西繼續應用在生活中囉～

學生回饋：

「喜歡與高齡互動玩桌遊、聆聽他們的故事。」

「希望可以讓長者玩過每一組的遊戲，回饋越多我們才能越進步！」

「我們從頭到尾生出一款遊戲，因為從陌生人都我們最後，僅僅五天，我們極致的展現一個團隊的風範，把整個成果展現出來，中間雖然說很快的訂出了遊戲的整個脈絡，但是為了完善整個遊戲，我們先製作了試玩的陽春版本，玩了好久，發現了好多問題，無止盡的修正，等到真正修完的時候開始動工製作，整個過程其實很精實。整個過程讓我在五天內認識了新的朋友，找到了彼此契合的原因，並且建立了感情。和長輩的互動下學到很多我們可能還沒機會體驗到的經歷，學著以後可以怎麼做，往什麼方向去發展之類的，就是整個又說不盡的好跟回憶在這次的課程中」

「喜歡北投現地介紹與踏查，雖然天氣有點熱，但是實際走訪看到實物，而非圖片，再加上智海老師的解說，可以很快速的了解整個歷史文化的脈絡。」

「原來實地探訪可以得到的東西原比想像的還多，而且可以 5 天 4 夜全神貫注、盡情發揮自己的想像力與創造力來研發桌遊，真的比起之前一個學期斷斷續續、又同時被課業壓榨的桌遊設計課還要自在且有想法！」

授課教師反思

本課程為陽明大學與政治大學兩校 HFCC 計畫團隊的合作共創課程，結合陽明「活躍高齡」在高齡議題上的專長與政大「轉注藝遊」轉化文史為遊戲的經驗，帶領兩校學生，透過創造豐富高齡者敘事自我與感受的桌上遊戲，學習如何運用與整合跨領域知識與能力，包括認識高齡心理、哲學的敘事自我、北投在地文史、北投文學敘事、文史踏查與遊戲設計。

在學生與高齡者進行跨齡桌上遊戲互動的過程中，獲得許多有啟發性的觀察，體現心智

哲學上對於敘事自我本質的理論。例如，對於高齡者而言，對於創造生命的意義感，敘事的事實面向（關係對錯）並沒有豐富度或是畫面生動程度來得重要。若是有更多這部分的教學經驗，便能在跨齡交流前或後，帶學生進行現象上的觀察與分析。而這只是其中一個例子，在實際執行課程之後，參與之教學人員才對於各領域的講師有更為具體的理解，在教學與課程設計上，能有更細緻與完整的規劃。至於這門課的核心概念，能夠直接應用自身的研究主題，獲得很多感觸，也促發應用上多方向的思考。

這門課程雖然獲得許多正面的回應，但若是未來要永續執行，資源（尤其是相關輔助教學人才）和經費上的需求，估計會是最大的困難。

第四部分：學生成果集(網址連結：http://www.hfcc-ym.com/?page_id=9793)

學生成果集數量	6 份學生小組成果集
教師評價	這兩份學生成果是完整度高，且將北投在地素材完整地呈現在桌上遊戲的細節中。兩者共通的特色（同時也是它們比其他遊戲成功之處）在於將敘事成分設計到遊戲的機制中，使跨齡遊戲者（包括長輩）在沒有壓力的情況下，透過敘說和分享自己的故事來完成遊戲。在交流的過程中，除了相互分享人生故事，同時也拉近跨齡參與者的距離，促使相互認識與理解
教師反思	雖然這兩組的遊戲設計已經包含一定層度的敘事成分，然而探討如何改善機制設計和內容編撰來更加提升敘事上的互動性，是一個很好的課程。這次由於時間上的關係，沒有辦法安排此類的反思探討課程，改由學生透過小組討論和書面報告書寫的方式進行。未來若開類似的課程，建議將這部分放進正式課程規劃中，甚至能夠邀請高齡玩家一同參與。

學生作品整理

次序	學生提案名稱	小組成員系所	提案目標與內容簡述	後續協助與輔導機制
	我的北投帝國-探訪北投	陽明大學醫技系 莊筑甯 陽明大學醫放系 林柏豫 政治大學中文系 吳彩如 政治大學財政系 林暉婷	遊戲主題（故事背景）： 玩家為 20 世紀初北投傳統產業的經營者，見證了時代演進下的產業浮沉。 遊戲獨特性： 結合北投歷史與常識，並加了風險的刺激性，富互動性和知識性。	本計畫提供後續經費和教師資源提供學生申請，學生可藉此精進遊戲的設計（包括將手繪的圖卡或地圖數位化等）、尋求相關師資輔導、製作多套遊戲提供試玩。此外，有空間經營者有意提供學生遊戲試玩場地，本計畫協助接洽和牽線

		遊戲對象：老少咸宜
作品集連結	http://www.hfcc-ym.com/?page_id=9630 (請點選「學生作品集」)	

(六) 專案層級：心理學：從認知發展到高齡認知

第一部分：基本資料			
授課教師	張立鴻 / 國立陽明大學 人文與社會教育中心助理教授		
開設院系所	共教中心	必修或選修	核心通識選修
課程學分數	2 學分 / 36 小時	開課時段	107/9/11-108/1/18 每周二 17 點 30 分至 19 點 20 分
教學助理人數	1 人	類型	■ 新開課程
授課方式	■ 共時合授 (同時上課)		
選修人數及來源	共 40 人 牙醫系 21(5.3) 醫技系 3(0.8) 醫放系 9(2.3) 醫工系 2(0.5) 生科系 4(0.1) 不分系 1(0.3)		
與場域的連結說明			
本課程使用本計畫之專屬空間 - 「Senior Mind 多功能教室」, 以利師生共創與分組討論, 更邀請高齡長者進入此場域, 讓學生有機會從高齡者的角度與脈絡, 去認識高齡者的處境, 而從中發想與提案, 並深入進行實作或修正共創成果。			
第二部分：跨域共創			
以心理學與心智科學的角度來探討生命歷程, 並將知識應用於認知發展與老化的議題上。同學將建立基礎的相關知識與架構, 進而了解心智活動在發展中的神經與生理機制、習得老化對於人腦可能產生的結構與功能上的影響、與增強對周圍長者認知老化過程的覺察能力。並結合所學設計出適合長輩使用的高齡健康促進方案、桌遊。			
第三部分：回饋與反思			
利害關係人之回饋與啟發			
<p>學生回饋：</p> <p>「謝謝老師用心教授課程內容, 也帶很多小遊戲讓大家參與, 關於老化心理的知識真的學到很多, 心理學課程一直是我很感興趣也想繼續鑽研的領域」</p> <p>「老師的课上起來輕鬆愉快, 課程中也包含了很多平常不會接觸的老化主題, 每次玩完遊戲都要討論老人可能遇到的問題以及如何改進, 長期下來, 無形中讓我回到鄉下看阿嬤時, 都會注</p>			

意她老人家生活的不便，然後想辦法幫她改善」

「對於老師的上課方式，不是只有單純的講授，而是有一些互動式的參與，可以吸引上課的專注度。而且設計桌遊也不是從零開始，在課堂上會讓大家試玩，且邀請南瓜妹老師輔導設計桌遊，完成後的成就感很大，總體而言，這門課不僅可以從老師、高齡助教、甚至是同學之間，都可以學習到許多東西」

長輩回饋：

「謝謝同學幫我們想到了運動和飲食配合在一起，同時可以激勵長者進食及運動」

「學生『學以致用』能讓長者飲食/運動兼顧」

「同學們的想法很窩心，不但考慮老人遊戲，更結合營養學，使老人家吃得健康」

「各類遊戲的設計有多方考量，使參與者能運用記憶、觀察、專注、創造等能力」

「遊戲內容讓人會心一笑，設計內容非常適合長者」

授課教師對課程反思

在課程中最大的挑戰之一即在世代差異與跨齡間的對話。在本課程中透過了包含(1)敘事教學、(2)老化體驗教學、(3)高齡助教參與以及(4)高齡社企合作三種方式增加同學對於高齡者在個人心理需求、社會互動以及實際的體能變化上改變的了解。在(1)敘事教學中，同學需要透過發展心理學家 Erickson 的發展階段理論來探討早年生命歷程或是生命事件中，所遭遇的挑戰以及對於老化歷程中的影響。例如長輩在遊戲中，多半偏好能夠累積點數，或是財富的紙牌遊戲。引導同學了解台灣在早年經濟發展的過程中，戰亂、戰後的社會重建，資本的累積對於長者在早期生命經驗的影響，也促發了幾組同學以懷舊與累積儲蓄作為遊戲架構的創意遊戲設計。而在(2)老化體驗教學中，同學需實際穿戴弘道老人基金會所設計的老化體驗服裝，模擬長者在老化的過程中肌力與關節功能的衰退。實際了解長者生活中可能產生的不便與運動促進遊戲的重要性。而最後為了深化跨齡之間的對話，本學期持續進行(3)高齡助教參與活動，邀請了北投石牌地區的長者來擔任高齡助教。增加了課程的互動性，能讓學生更貼近的了解長輩的需求並能夠得到即時的反饋。而最後，為了讓同學能夠實際的了解這些遊戲的促進如何能夠與實際在地的社會組織與社會企業進行結合。

第四部分：學生成果集

學生成果集數量	8份學生小組成果集
教師評價	本學期採用小班教學，總共產出8組的實作作品。其中有一件作品的完成度極高。除了已經具備完成的遊戲規則。也實際的製作了遊戲所需的器具與完整的規則說明。所以我們也特別在期末時，安排同學實際將他們的產出作品與社區長輩實際的測試，讓同學實際有機會與長輩溝通交換他們的設計理念。並獲得參與的在地長輩的鼓勵與好評。在短短的十八週的授課時間中，以及同學原有的課業負擔下，能有這樣具備高完成度、理論與娛樂性兼具的優秀作品，實屬難得。
教師反思	在本學期的課程當中，希望同學能夠針對老化心理以及老化認知經科學的理論為基礎發想相對應的健康促進遊戲。惟因班上同學多半都是一年級的學生，時間衝突下常難以顧及而需要請假，是比較可惜的地方。另外在理論

	的部份也因時間的關係難以深入討論，將推薦同學參與老師與神經科學研究所開設的老化認知神經科學課程。希望能夠帶領同學從文獻與學理的角度出發來更深入的探討心理與健康促進在腦科學上的理論基礎。			
學生作品整理(網址連結：http://www.hfcc-ym.com/?page_id=10279)				
次序	學生提案名稱	小組成員系所	提案目標與內容簡述	後續協助與輔導機制
1	假牙去哪兒	牙醫四林昱辰 牙醫四陳冠廷 牙醫一王亮雅 牙醫一呂亭萱 牙醫一張家昀	透過遊戲的方式來促進機構長者的認知與身體活動，並結合牙齒醫學與認知健康的角度來發想遊戲。	鼓勵同學將本次的作品更實體化，並列入結合牙醫系的社區服務隊實際成為社區服務時可以使用的認知與牙齒保健健康促進遊戲方案。
作品集連結		http://www.hfcc-ym.com/?page_id=10279 (請點選「學生作品集」)		

四、107 年度 (106-2、107-1 學期) 工作坊與活動列表

(一)107 年度課程成果展

高齡心智系列課程成果發表	
「照護科技與高齡社會」課程之成果發表會	
活動日期	107 年 6 月 19 日 (二)
活動地點	陽明大學護理館 301 教室
活動對象	課程師生、社區里長、民眾
活動簡介	由「照護科技與高齡社會」課程學生發表小組成果，並由所有參與者進行提問、評分與評論。
活動回饋	<p>學生回饋：</p> <p>「我覺得老師一開始的哲學課還蠻新鮮的，因為我是第一次以哲學的角度看高齡及照護問題」</p> <p>「很感謝老師給我們這個機會能夠走入社區和實際體驗高齡者照顧小孩的狀況，覺得很有收穫」</p> <p>「這門課有它的意義，能在這個年齡階段學習與長輩溝通對於我們的未來發展絕對是有好處的。謝謝老師這個學期的努力。」</p> <p>「能夠跳脫一般教室做報告，和三芝的理事長一起討論非常酷，謝謝老師帶我們去三芝，這門課真是充滿創新，是一門很特別的通識課」</p>
活動紀錄	

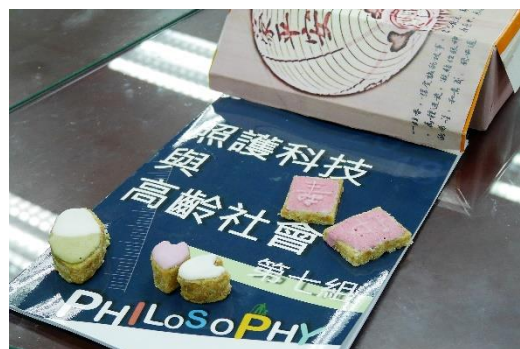


圖 12.為三芝社區打造專屬伴手禮 (左)、學生以三芝社區美景製作明信片 (右)



圖 13. 學生團隊 (左)、三芝福成社區理事長給予學生鼓勵、回饋 (右)

最想做給長輩的菜

活動日期	107 年 06 月 19 日 (二)
活動地點	北投廚藝教室
活動簡介	由「飲食與文化：從歷史到當代生命關懷」課程學生事先訪問長輩，設身處地瞭解長者身體狀態，思考他們的飲食需求後，並將平時所學之醫學與營養知識，結合至菜單設計、材料構思，親自下廚料理出適合高齡長者的料理，並邀請長輩擔任評審給予建議、回饋。
活動回饋	<ul style="list-style-type: none"> 學生回饋： <p>「期末時能夠以自己的長輩或是假想的長輩設計菜單，並從老師及長輩們得到專業的回饋覺得想當實用。」</p> <p>「為一位長者制定一份菜單，並且要描述為什麼要這樣設計菜單，不同身體狀況的老人都有不同設計上須考慮的部分，我覺得其實是非常新鮮的課程體驗。」</p> <p>「以實作的方式評量我覺得很有趣，從設計菜單到買菜、主菜都自己完成，非常有成就感」</p>

活動紀錄



圖 14. 學生團隊料理時作 (左)、料理成品 - 最想做給長輩的菜 (右)



圖 15. 邀請長庚大學保健營養系邱麗玲副教授 (左)、社區長輩 (右) 擔任評審

敘事遊戲創意設計：共玩老北投 成果發表會

活動日期	107 年 08 月 03 日 (五)
活動地點	北投社區大學
活動簡介	於 107 年暑假為期五天的「敘事遊戲創意設計：共玩老北投」課程學生小組發表適用於高齡者之桌遊設計，並請長輩進行試玩、提問、評分與評論。

<p>活動回饋</p>	<ul style="list-style-type: none"> • 學生回饋： <p>「覺得和我預期的不太一樣，似乎更加有趣！原來實地探訪可以得到的東西比想像的還多，而且 5 天 4 夜全神貫注、盡情發揮自己的創造裡來研發桌遊，真的比起之前一學期斷斷續續、又同時被課業壓壓榨的桌遊設計客還要自在且有想法！」</p> <p>「能和不同領域的同學，一起體驗不同領域相結合的課程，確實是次相當難得的機會。」</p> <p>「原以為授課老師中會有物治或職治的相關老師指導，但後來發現醫學與中文兩種專業也能創造出火花。」</p> <p>「能像說書人學習真的很開心！邊走邊講，還佐以很多圖片，讓人印象非常深刻！而且天氣這麼熱，還是半分不馬虎，真的辛苦了。」</p> <p>「很喜歡蕭文杰老師的課，讓我了解到歷史建築的價值和保護的不易，有一群人為了這樣的目標努力，讓我很佩服。以前都不懂老舊的價值，以為擁有經濟價值的東西才值得存在，現在我慢慢懂得看見老東西的珍貴，也有了想保護他們的想法」</p> <p>「一開始就很期待立鴻老師的課，課堂上學到很多有趣的理論跟知識，老師講課的節奏和邏輯也很順，是一堂聽了很開心的課。」</p> <p>「南瓜妹教我們很多關於遊戲的知識，以及在遇到困難時應該如何去解決，在我們做遊戲時給了莫大的幫助，真的很謝謝老師。」</p> <p>「映彤老師以哲學的方式給了我們很多不一樣的思考，關於環境關於記憶都有不同的體認。」</p> <p>「立鴻老師使我更加了解高齡者的心思。」</p> <p>「映彤老師關於記憶的主題很有趣，從人的存在切入很有意思。」</p> <p>「棟樑老師是個很棒的說書人，很喜歡文學這種詩意的表達與土地的連結。」</p> <p>「老師很可愛！而且講課的內容可以讓人感覺到溫暖，一種對人的關懷。」</p>
<p style="text-align: center;">活動紀錄</p>	



圖 16. 學生團隊-我的北投帝國 (左)、學生團隊-女巫徵幫手 (右)



圖 17. 學生團隊-探訪北投 (左)、學生團隊-轉世北投 (右)

**樂齡 X 創客：
生醫與人文之創意應用工作坊
成果發表會**

活動日期	2018 年 08 月 25 日 (六)
活動地點	國立陽明大學
活動簡介	面臨高齡化社會帶來的挑戰，本工作坊透過教學、團體討論、跨齡互動與實作等模式，教導學生運用創意與人文關懷精神，發展促進台灣高齡者心智健康與提升生活品質之設計構想。
活動回饋	<ul style="list-style-type: none"> • 學生回饋： 「課程安排多元、獲益良多，活動中的老師、隊輔都很熱心很親切，謝謝你們。」 「高齡者交流，因為打破以往對高齡者的老、弱、病、殘之印象，深刻體會到此次課程的主題“樂齡”也希望自己未來邁入高齡時，也能保持這樣的心態。」 「與高齡者互動，從互動過程中，獲得許多建議，過程中也非常愉快」 「本次課程是很創新的體驗，能和不同專業的老師及組員們共同討論及設計，備感榮幸，非常珍惜這段時光，有能在暑假學到非常受用的課程。」

「平時較少機會與年長者討論他們平時的生活，從他們的生活可以看出長輩對生活的熱情，而反觀年輕的我們應該在體力健壯的時期，讓生活更充實。」

活動紀錄



圖 18. 與長輩交流：小組方案介紹（左）、與長輩給予學生回饋與建議（右）



圖 19. 學生團隊上台報告：樂齡同樂（左）、學生團隊：Ti Ta Chat（右）

高齡心理桌遊設計發表會

活動日期	2018年12月25日(二)、2019年01月08日(二)
活動地點	Senior mind 多功能教室
活動簡介	由「心理學：從認知發展到高齡認知」課程學生小組發表適用於高齡者之桌遊設計，並請長輩進行試玩、提問、評分與評論。
活動回饋	<p>學生回饋：</p> <p>「謝謝老師用心教授課程內容，也帶很多小遊戲讓大家參與，關於老化心理的知識真的學到很多，心理學課程一直是我很感興趣也想繼續鑽研的領域」</p> <p>「老師的课上起來輕鬆愉快，課程中也包含了很多平常不會接觸的老化主題，每次玩完遊戲都要討論老人可能遇到的問題以及如何改進，長期</p>

下來，無形中讓我回到鄉下看阿嬤時，都會注意她老人家生活的不便，然後想辦法幫她改善」

「對於老師的上課方式，不是只有單純的講授，而是有一些互動式的參與，可以吸引上課的專注度。而且設計桌遊也不是從零開始，在課堂上會讓大家试玩，且邀請南瓜妹老師輔導設計桌遊，完成後的成就感很大，總體而言，這門課不僅可以從老師、高齡助教、甚至是同學之間，都可以學習到許多東西」

長輩回饋：

「謝謝同學幫我們想到了運動和飲食配合在一起，同時可以激勵長者進食及運動」

「學生『學以致用』能讓長者飲食/運動兼顧」

「同學們的想法很窩心，不但考慮老人遊戲，更結合營養學，使老人家吃得健康」

「各類遊戲的設計有多方考量，使參與者能運用記憶、觀察、專注、創造等能力」

「遊戲內容讓人會心一笑，設計內容非常適合長者」

活動紀錄



圖 20. 學生團隊-西天取蝦咪挖溝 (左)、樂齡助教擔任期末成果評審 (右)



圖 21. 學生設計之桌遊與長輩试玩 (左)、長輩給予學生團隊回饋 (右)

(二)107 年度工作坊與活動列表

活躍高齡教師沙龍	
活動地點	國立陽明大學 Senior mind 多功能教室
活動時間	2018 年 03 月 15 日 (四)
參與人數	15 人
參與對象	陽明大學活躍高齡計畫教師群
活動目的	邀請活躍高齡計畫所有參與教師分享計畫教學經驗，凝聚各領域教師的力量。
活動設計	活躍高齡教師沙龍於本學期首次舉辦，邀請活躍高齡計畫教師分享計畫教學經驗，凝聚各領域教師的力量；同時，也邀請生命科學系暨基因體科學研究所周成功教授分享「人為什麼會老」，從科學的角度看老化這件事。
三芝社會對話與踏查	
活動地點	三芝福成社區
活動時間	2018 年 03 月 15 日 (六)
參與人數	60 人
參與對象	「照護科技與高齡社會」之課程學生、陽明大學護理系學生
活動設計	課程與三芝福成社區發展協會合作，帶領學生親身進入社區據點，進行高齡照護的踏查與對話，學習如何利用人文帶動觀光產業。
人文 X 創新設計 @陽明	
活動地點	國立陽明大學 Senior mind 多功能教室
活動時間	2018 年 05 月 24 日 (四)
參與人數	30 人
招募對象	國立陽明大學師生
活動設計	「2018-19 史丹福銀髮設計競賽」、「樂齡 X 創客：生醫與人文之創意應用工作坊」、「智慧生醫」聯合說明會 面對台灣社會高齡化，如何運用人文關懷與創客精神促進高齡者的心智健康？本校將於暑假期間開設創意設計和創新醫材之工作坊與課程，並鼓勵學生參與史丹福銀髮設計競賽。
樂齡助教志工招募	
活動地點	北投社區大學
活動時間	2018 年 06 月 14 日 (六)
參與人數	30 位社區長輩
招募對象	年滿 55 歲以上之社區
活動目的	因應台灣社會高齡化現象，陽明大學開設一連串與高齡化相關的系列課程。希望帶領學生了解老化相關的議題以回應未來高齡化社會之需求，在課程中，我們需要邀請年長者來到課程與學生分享生命經驗，與學生一起參與課程的活動。期盼社區的長輩們與同學一起學習一起成長。
活動設計	活躍高齡計畫成員至北投社區大學宣傳、招募有興趣參與活動之長輩

樂齡沙龍系列活動	
活動地點	國立陽明大學
活動時間	2018 年 4 月至 6 月
參與人數	共舉行 4 場，總參與人次約 150 人次
參與對象	國立陽明大學成員與社區居民
活動目的	樂齡沙龍活動邀請不同領域專家學者以各形式如：講座、座談等分享高齡相關議題，歡迎社區民眾參加，也讓教師和學生有機會與專家學者、社區長輩互動並交換意見，以提升學生學習動機，並達到推廣大眾關注高齡議題之目的。
活動設計	<p>活動場次如下：</p> <p>場次 1：樂齡沙龍：十八世紀樂齡生活 講者：闕帝丰 逢甲大學外國語文系助理教授 時間：2018 年 4 月 3 日 (二) 08:00-10:00 地點：國立陽明大學 第一教學大樓 125 教室</p> <p>場次 2：晚美才完美，如何老的很優雅？ 講者：張慶光 樂齡網創辦人/總經理 時間：2018 年 5 月 18 日 (五) 14:00-16:00 地點：國立陽明大學 活動中心第一會議室</p> <p>場次 3：高齡飲食營養迷思與對策 講者：邱麗玲 長庚科技大學保健營養系教授 時間：2018 年 5 月 22 日 (五) 10:20-12:00 地點：國立陽明大學 第二教學大樓 243 教室</p> <p>場次 4：身心溫暖：弱勢長者的餐桌 講者：潘玲玲 衛生福利部臺南醫院新化分院營養師 時間：2018 年 6 月 5 日 (二) 10:20-12:00 地點：國立陽明大學 第二教學大樓 243 教室</p>
敘事遊戲創意設計：共玩老北投	
活動地點	Solo Singer Life、北投社區大學、北投社區
活動時間	2018 年 07 月 30 日 (一) 至 2018 年 08 月 03 日 (五)
參與人數	40 人
參與對象	政治大學、陽明大學之大學生
活動設計	課程以「北投在地文化與歷史」為主題，安排學生至北投地區進行踏查，學生將結合收集到的素材及訪談的內容，設計以高齡者為對象的互動遊戲。
樂齡 X 創客：生醫與人文之創意應用工作坊	
活動地點	國立陽明大學
活動時間	2018 年 08 月 22 日 (三) 至 2018 年 08 月 25 日 (六)

參與人數	35 人
參與對象	陽明大學、雲林科技大學、台灣大學、清華大學、交通大學之學生
活動設計	面臨高齡化社會帶來的挑戰，本工作坊透過教學、團體討論、跨齡互動與實作等模式，教導學生運用創意與人文關懷精神，發展促進台灣高齡者心智健康與提升生活品質之設計構想。
智齡生活對話	
活動地點	Sangria 音樂文創中心 (台北市北投區石牌路二段 324 巷 1 號 1 樓)
活動時間	2018 年 10 月至 2019 年 1 月
參與人數	共舉行 7 場，總參與人次約 350 人次
參與對象	社區退休民眾
活動目的	【智齡生活對話】系列演講是由國立陽明大學多位教授以不同領域、面向來談談「晚美生活」，並深入社區，邀請民眾一同參與對話，分享經驗，以想像力激發新的論述，從新的視角與觀點，重構屬於資深公民的自我認同、社會定位與價值感！
活動設計	<p>活動場次如下：</p> <p>場次 1：人為什麼會老 講者：周成功 國立陽明大學生命科學教授 時間：2018 年 10 月 18 日 (四) 19:00-20:30</p> <p>場次 2：養生、休閒與運動 講者：邱榮基 國立陽明大學體育教授 時間：2018 年 10 月 25 日 (四) 19:00-20:30</p> <p>場次 3：晚美的優雅 講者：高閔仙 國立陽明大學生命科學教授 時間：2018 年 11 月 15 日 (四) 19:00-20:30</p> <p>場次 4：玩美與晚美：培養藝術欣賞的嗜好 講者：劉瑞琪 國立陽明大學藝術史教授 時間：2018 年 11 月 29 日 (四) 19:00-20:30</p> <p>場次 5：生活的邏輯 講者：王文方 國立陽明大學邏輯哲學教授 時間：2018 年 12 月 13 日 (四) 19:00-20:30</p> <p>場次 6：獨老與公社：如何創造出新型態的社群連結來處理獨老 講者：洪裕宏 國立陽明大學心智哲學教授 時間：2018 年 12 月 30 日 (日) 14:00-15:30</p> <p>場次 7：隱藏性的年齡歧視與資深公民 講者：傅大為 國立陽明大學科技與社會學教授 時間：2019 年 01 月 10 日 (四) 19:00-20:30</p>

五、107 年度重要工作會議列表

北投敘事遊戲設計課程會議	
會議時間	2018.01.03 (三) 下午
會議地點	北投說書人辦公室、CAFE SOLO SINGER LIFE
會議重點	討論課程合作方式
參與成員	林映彤 陽明大學心智哲學研究所助理教授 劉欣韋 政治大學計畫助理 曾令愉 政治大學計畫助理 蔡宜玲 陽明大學計畫助理 簡雅捷 陽明大學計畫助理 張芳綺 課程助教 蘇子淳 課程助教
重點結論	確認課程業師及活動場域
第三期計畫執行狀況討論會議	
會議時間	2018.01.10 (三) 中午 12 時 10 分
會議地點	第二教學大樓 243 教室 (Senior mind 多功能教室)
會議重點	新任計畫主持人與計畫執行團隊成員討論目前計畫執行狀況及未來發展
參與成員	計畫主持人：鄭凱元副校長 協同主持人：王文方教授、嚴如玉助理教授、張立鴻助理教授 計畫專案教師：林映彤助理教授
重點結論	確認計畫課程與第三期合作方向。
智齡生活對話第一次工作會議	
會議時間	2018.05.28 (一) 下午六點
會議地點	第二教學大樓 243 教室 (Senior mind 多功能教室)
會議重點	討論智齡生活對話企畫內容
參與成員	洪裕宏 心智哲學研究所教授 王文方 心智哲學研究所教授 嚴如玉 心智哲學研究所助理教授 林映彤 心智哲學研究所助理教授 傅大為 科技與社會研究所教授 黃素菲 人文與社會教育中心教授 邱榮基 人文與社會教育中心 劉瑞琪 視覺文化所教授 周成功 生科系基因所教授

重點結論	確認活動舉辦週期及演講討論形式，請講者規劃演講主題與內容
智齡生活對話第二次工作會議	
會議時間	2018.06.11 (一) 下午五點
會議地點	第二教學大樓 243 教室 (Senior mind 多功能教室)
會議重點	確認活動舉辦週期及演講討論形式，請講者規劃演講主題與內容
參與成員	洪裕宏 心智哲學研究所教授 王文方 心智哲學研究所教授 嚴如玉 心智哲學研究所助理教授 林映彤 心智哲學研究所助理教授 傅大為 科技與社會研究所 邱榮基 人文與社會教育中心 劉瑞琪 視覺文化所教授
重點結論	<p>確認演講主題</p> <ol style="list-style-type: none"> 一、獨老與公社：如何創造出新型態的社群連結來處理獨老 二、玩美與晚美：培養藝術欣賞的嗜好 三、隱藏性的年齡歧視與資深公民 四、養生、休閒與運動 五、晚美的時尚 六、生活的邏輯 七、體質與基因 八、人為什麼會老 <p>確認演講形式：開場與背景介紹(5 分鐘) + 短演講(20-25 分鐘) + 分組討論(30 分鐘) + 分組分享與綜合討論(30 分鐘)</p> <p>演講活動設計理念：創造一個對話的空間、用講者的經驗去談相關主題</p> <p>演講密度：十月至一月之間，一個月安排兩場，總共八場</p>
「樂齡 X 創客」課程規劃諮詢討論會議	
會議時間	2018.06.14(四) 中午 12 時
會議地點	國立陽明大學惠蓀咖啡廳
會議重點	討論課程規劃內容、樂齡助教志工安排、創客教室合作方式
參與成員	游忠煌 陽明大學物理治療暨輔具研究所副教授 林映彤 陽明大學心智哲學研究所助理教授 賴宏誌 台大創意學程助理教授 陳博因 台北榮總平衡功能檢查室物治師 蔡宜玲 陽明大學計畫助理 簡雅捷 陽明大學計畫助理

	張芳綺 課程助教 蘇子淳 課程助教
重點結論	確認課程內容安排
「敘事遊戲創意設計-共玩老北投」課程籌備會議	
會議時間	2018.06.22(五) 下午四點
會議地點	城市草倉
會議重點	討論課程內容、行程及講師安排
參與成員	林映彤 陽明大學心智哲學研究所助理教授 劉欣韋 政治大學計畫助理 曾令愉 政治大學計畫助理 蔡宜玲 陽明大學計畫助理 簡雅捷 陽明大學計畫助理 張芳綺 課程助教 蘇子淳 課程助教
重點結論	確認課程行程
「敘事遊戲創意設計-共玩老北投」課程籌備會議	
會議時間	2018.07.16(一) 上午十點
會議地點	伯朗咖啡北投店
會議重點	行前討論、與業師確認各課程內容、工作分配
參與成員	林映彤 陽明大學心智哲學研究所助理教授 林智海 北投說書人執行長 蕭文杰 臺北商業大學兼任助理教授 劉力君 中華民國遊戲教育協會 桌上遊戲講師 劉欣韋 政治大學計畫助理 曾令愉 政治大學計畫助理 蔡宜玲 陽明大學計畫助理 簡雅捷 陽明大學計畫助理 張芳綺 課程助教 蘇子淳 課程助教 黃佳雯 課程助教 汪時宇 課程工作人員
重點結論	確認業師、助教及工作人員工作分配、課程內容、流程時間軸
「樂齡 X 創客」課程籌備會議	
會議時間	2018.08.13(一) 中午 12 點
會議地點	國立陽明大學惠蓀咖啡廳

會議重點	行前討論、學生分組確認、導師、助教、工作人員工作分配
參與成員	游忠煌 陽明大學物理治療暨輔具研究所副教授 林映彤 陽明大學心智哲學研究所助理教授 陳博因 台北榮總平衡功能檢查室物治師 吳孝觀 陽明大學醫工中心專案經理 吳泓熠 動晰物理治療所物治師 蔡宜玲 陽明大學計畫助理 簡雅捷 陽明大學計畫助理 張芳綺 課程助教 蘇子淳 課程助教
重點結論	確認業師、助教及工作人員工作分配、課程內容、流程
「智齡生活對話」活動籌備會議	
會議時間	2018.08.17(五) 中午 13 點
會議地點	國立陽明大學惠蓀咖啡廳
會議重點	行前討論、場次確認、工作人員工作分配
參與成員	嚴如玉 陽明大學心智哲學研究所助理教授 許銘能 陽明大學藥學系助理教授 莊旻達 臺北市立大學都會產業經營與行銷學系助理教授 蔡宜玲 陽明大學計畫助理 簡雅捷 陽明大學計畫助理
重點結論	場地勘查、場次規劃、工作人員工作分配、流程規劃