



人文及社會科學知識跨界應用能力培育計畫

Project of Cultivation of Humanities and Social Sciences
Competence in Interdisciplinary Field Application

教育部資訊及科技教育司

第三年計畫期中成果報告

計畫名稱	高齡心智健康促進：人文與社會科學公民素養之應用		
執行單位	國立陽明大學		
計畫主持人	謝仁俊	單位/職稱	國立陽明大學副校長
聯絡人	王文方	單位/職稱	國立陽明大學心智哲學研究所教授兼所長
聯絡人電話	(公) 02-2823-7000 #7937	(手機) 0986-246-106	
聯絡人 電郵地址	wfwang@ym.edu.tw	傳真號碼	02-2823-2920
經費	1. 總經費(=A+B)：_____6,000,000_____元 2. 申請教育部補助經費(A)：___5,000,000___元 3. 學校配合款(B)：___1,000,000___元 註：其他經費來源(C)：___0___(來源/金額)元		
關鍵字	SENIOR MIND、高齡認知、活躍高齡、樂齡		
成果交流平臺	計畫網站網址： http://www.hfcc-ym.com/ 社群平臺網址： https://www.facebook.com/seniormind/		
執行期程	期中執行期程 107 年 2 月 1 日至 8 月 31 日 第三年計畫期程 107 年 2 月 1 日至 108 年 1 月 31 日		

我們的夢想



臺灣即將在 2025 年邁入超高齡社會，人口高齡化將對社會帶來重大的衝擊。老化帶來身心退化性疾病，長者的經濟與照護需求，形成對個人、家庭和社會的重大負擔和挑戰，甚至影響國家整體發展。

然而，我們在危機中看見轉機！當我們對人心有所認識、培養出分析與積極參與並解決問題的能力，社會的變動可帶來的是改善現狀的契機！

結合「心智」、「科技」和「社會」三大主題，藉由對高齡社會與長者心理的認識，培養學生人從人文價值出發，運用想像力，運用現有技術，創造出能夠改變生活習慣、影響社交模式、甚至是轉換社會價值的設計。由此翻轉「老」的定義，讓老人不老！

我們期待，在「問、想、做」的學習過程，帶給青年人高齡社會成員應具備的核心能力，能積極參與並塑造台灣未來樂齡社會。期許共同迎接無齡世代，開發社會新能量！

目錄

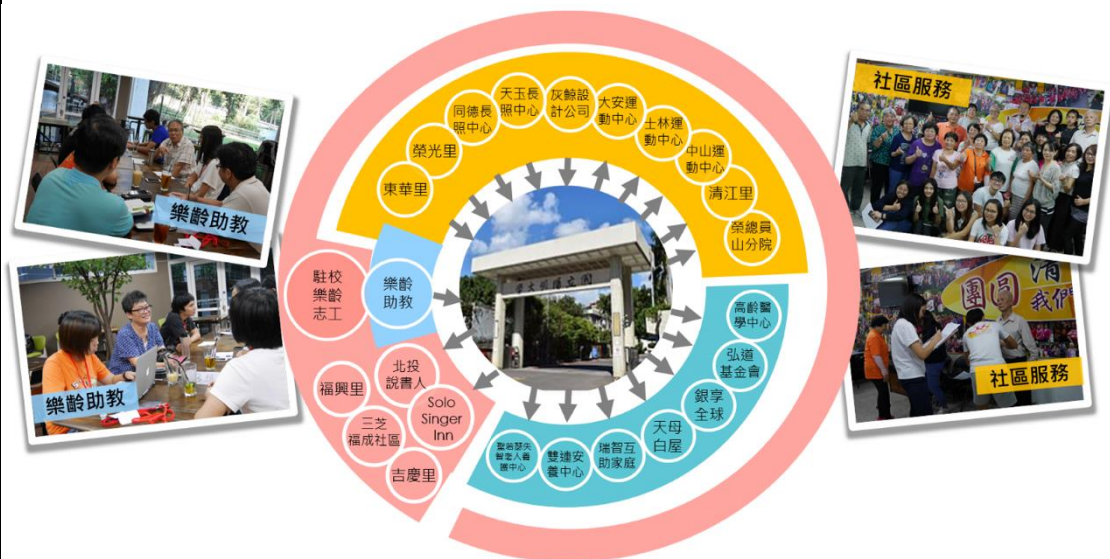
摘要、第三年計畫重點摘要表.....	1
壹、 整體計畫介紹.....	10
一、計畫願景與價值.....	10
二、計畫目標與主軸.....	10
三、計畫團隊成員.....	13
四、計畫團隊運作.....	19
五、整體計畫綜效圖.....	20
貳、 重要執行成果.....	21
一、整體課程架構與主軸.....	21
二、開設課程基本資料統計表.....	25
三、場域經營與場域網絡關係圖.....	26
四、三層級課程代表個案.....	28
(一) 層級一課程個案 - 「照護科技與高齡社會」.....	29
(二) 層級二課程個案 - 「飲食與文化：從歷史到當代生命關懷」.....	29
(三) 層級三課程個案 - 「敘事遊戲創意設計：共玩老北投」.....	30
參、 成果交流平臺經營.....	31
一、網站經營與成效.....	31
二、重要紀錄影片.....	31
三、重要活動報導.....	32
(一) 三芝社區對話與反思.....	32
(二) 最想做給長輩的菜.....	33
(三) 當文科人遇上醫科腦？.....	33
肆、 附件.....	34
一、計畫相關媒體報導.....	34
報導名稱.....	34
陽明大學通識課期末考 「最想做給長輩的菜」.....	34
摘要描述報導內容.....	34

期末考主題為「最想做給長輩的菜」，由 30 位同學捲袖下廚，必須從 高齡者的飲食需求出發，將平常學到的醫學與營養知識，實際應 用到設計菜色及烹飪，完成一套適合長輩的料理。	34
	網址 34
二、促進跨域共創的相關規章	34
(一) 對教師的支持與鼓勵	34
(二) 對學生的支持與鼓勵	35
(三) 行政體制上的鬆綁	36
(四) 其它支持創新翻轉措施	36
三、106-2 學期亮點課程資料表	37
(一) 覺察層級：照護科技與高齡社會	37
(二) 提案層級：飲食與文化：從歷史到當代生命關懷	40
(三) 專案層級：敘事遊戲創意設計-共玩老北投	43
四、106-2 學期工作坊與活動列表	46
(一)106-2 學期課程成果展	46
(二)106-2 學期工作坊與活動列表	51
五、106-2 學期重要工作會議列表	54

摘要、第三年計畫重點摘要表

一、 累積	<p>請說明計畫從初始至今，計畫團隊認為計畫成果的累積至今，最重要的發現或收獲為何？</p> <p>本計畫從第一期「認知發展與增齡：科學、哲學、生物倫理之整合與應用」與第二期「高齡認知增強：人文與社會科學公民素養之應用」執行至今，在各面向皆有成長與突破，包括高齡心智議題核心重點的掌握、各領域教師的整合、課程內容的創新與執行效果、與在地社區的連結及合作、場域的建置與規劃等。其中最重要的成果與亮點如下：</p> <ul style="list-style-type: none">● 樂齡議題成為學校特色與校內高齡相關資源的整合性議題 <p>此計畫邁入第三年，已有效整合陽明校內高齡相關的各項資源，包括教師與醫護等教學人員、教學、研究與服務等單位、以及各系所的課程等，使高齡議題不僅已成為陽明大學全校性的重要特色與發展重點之一，更已正式列為未來五年陽明大學深耕計畫的學校發展重要特色。由於本計畫強調課程與教學內容的跨領域整合，在執行本計畫時，計畫核心教師群積極地與不同領域的教師進行連結，並以課程共同開設、活動共同規劃、相關研究共同進行、場域共同運用等方式進行合作。</p> <p>此整合型態具體的例子包括：本計畫與台北榮總高齡醫學中心之合作，該中心不僅在教學上給予指導，並提供場域讓學生參觀與進行高齡模擬體驗。此外，「白色設計：醫療、社會與創新」序列課程也在本校「創新教學提案」及本計畫的經費資源支持下，成為實際進入社區的醫療、社會與創新課程，並在 106 年的 11 月 20 日至 12 月 3 日在陽明校內舉行以北投與高齡社群為主題的展覽活動。本計畫不僅參與該展覽作為協辦單位，展出過去兩年多來計畫的執行成果。未來「白色設計」將成為陽明大學在高齡議題發展之重點計畫之一。</p> <ul style="list-style-type: none">● 教師社群的滾動與發展 <p>本計畫由第一期僅有 18 位核心教師參與，第二期有 33 位校內核心教師參與，發展至第三期有總共 45 位校內核心教師參與，跨足了陽明大學的 5 個學院與 15 個系所（本校共有 7 個學院與 35 個系所），而校外合作業師則另有 68 位之多。相關創新跨域課程的開設數量，也從第一期的 6 門，第二期的 10 門，增加到第三期 12 門。本計畫每一門課程的安排與規劃，皆經過跨領域的計畫教師團隊共同設計而成，透過所有授課老師間共同開會討論、教師小組會議、多次來回溝通，才得以形塑出兼具有人社特色，而又能讓專業教師與專家發揮所長的創新課程。由於教學上的多次合作與成果，本計畫的核心教師間已形成針對高齡議題之教師社群，由嚴如玉（心智哲學研究所助理教授）為主要統籌者，並已舉辦教師內之成長社群會議，未來將舉行對社區民眾之「資深公民講堂」，定期在社區場域與在地公民進行樂齡主題之討論和交流。藉由演講、對談與討論的模式，延續在高齡議題上跨領域之交流、對話與合作。</p>
----------	---

● 與在地社區在高齡議題上的連結與合作



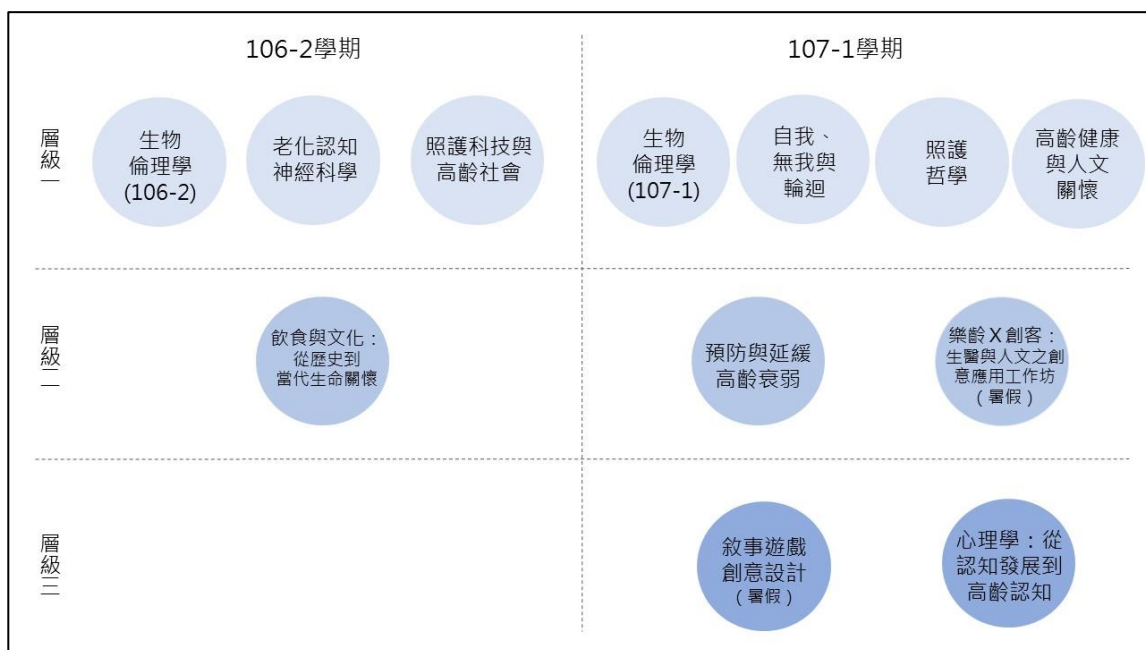
圖一、本計畫與在地社區連結

在認識高齡議題的過程中，最直接而有效的學習方法即為向高齡者本人學習與交流。本計畫在實施過程中（特別是從第二期開始），便積極透過與在地社區的連結與合作，提供學生學習、認識與實踐活動的空間與場域，以便學生能在場域中與高齡者有較為頻繁的互動。在執行本計畫的過程中，課程參與師生與社區高齡者的連結方式有兩種模式：一是邀請高齡者進入校園參與課程，擔任助教，二是讓學生進入校外場域，主動尋求與高齡者互動的機會。因應數門課程的需求，本計畫首創了「高齡助教志工」的概念，迄今已招募 100 多人次的在地高齡社區民眾，進入校園參與課程，擔任助教，進行包括訪談、共同參與課程活動、創意設計成果試用等課程活動。另外，為了讓學生了解社區的脈動與場域，課程設計上盡量讓學生有機會進入社區，在社區場域中與高齡者直接進行互動與交流。本計畫課程與社區的高度結合，除了能夠提供課程本身更為豐富的學習資源之外，更能透過高齡助教志工的宣傳，而讓社區民眾更深入地了解陽明大學在高齡議題上的教學與努力。

二、 延續	請說明因計畫持續的滾動，奠基在前期基礎，在第三年具體開展的重要事項為何？不論是跨域課程、教師社群、場域經營、行政體制、資源連結等各方面，預計將可在學校內加以深化、存留、持續發展的會是甚麼？
	本計畫雖在每一期都力求有新的開展，但同時也強調透過人社的基本精神與觀點去整合生醫科技，以達成樂齡台灣的目標，因此在計畫的核心面向上，包括課程、教師群與場域，皆十分重視其延續性。

● **核心課程的延續**

本計畫第三期開設 12 門課，其中包括 7 門層級一的課程、3 門層級二的提案課程、以及 2 門層級三的實作課程。在第三期計畫第一學期（106 學年第二學期）中開設 3 門層級一課程，暑假期間開設 1 門層級二課程及 1 門層級三課程，另於第二學期（107 學年第一學期）開設 4 門層級一和 2 門層級二的課程（各學期課程，詳如下圖所示）。



圖二、本期課程層級規劃與課程開設時間

本計畫之核心基礎課程（層級一）為此計畫之固定開設課程，即使計劃重點從第一期至第三期有所修正，核心課程仍以相同或是類似的形式延續開設，以便讓學生在高齡心智議題上打下穩固的基礎。這些核心課程包括「生物倫理學」、「老化心理學」、「老化認知神經科學」、「高齡健康與人文關懷」等數門課程。

而側重於提案與實作之高齡人社共創課程，則從第一期較為廣泛的「高齡認知增強 I：知能訓練與人文創意構想」與「高齡認知增強 II：人文創意構想與實作運用」課程，在第二期時，轉而聚焦於一些特定高齡問題或是某些具有高度高齡應用潛能的科技工具，並因而開設「預防與延緩高齡衰弱：由健康生活型態與認知之觀點出發」、「高齡認知增強之虛擬實境應用」與「APP 創意高齡設計」等課程。

至於第三期的提案與實作跨域共創課程，與創客教室合作的「樂齡 X 創客：生醫與人文之創意應用工作坊」、以及與政大夥伴團隊合作的「敘事遊戲創意設計 - 共玩老北投」。雖然課程內容在執行三期計畫的過程中有所轉變，但將高齡人文與生醫的基本公民知識與能力應用於創意實作上的精神，則從計劃初始延續至今，始終不變。

● 教師群的延續

教師群的發展為執行本計畫之重大成果之一，由第一期 18 位核心教師（開設 6 門課），已發展至第二期 33 位核心教師（開設 10 門課）。而在第三期中，教師群則預計將擴增為 45 位（開設 12 門課），教師將來自校內 5 個學院 15 個系所，另外加上校外業師共 68 位。為凝聚教師群向心與合作意願，核心教師們將在人社院數位教師的組織下共同組成「活躍高齡教師成長社群」，並將經常性舉辦研討活動。

高闊仙 生科系基因所
洪裕宏 心智哲學研究所
王文方 心智哲學研究所
嚴如玉 心智哲學研究所
林映彤 心智哲學研究所
張立鴻 人文與社會教育中心
陳亮恭 醫學系
許樹珍 社區健康照護研究所
郭文瑞 神經科學研究所
藍祚運 醫務管理研究所
郭博昭 腦科學研究所
張博論 生物醫學資訊所
陳俊忠 物理治療暨輔助科技系
楊世偉 生物醫學工程學系
陳右穎 生物醫學工程學系
詹家泰 生物醫學工程學系
周成功 生科系基因所
林麗輝 臨床護理所

傅大為 科技與社會研究所
林宜平 科技與社會研究所
郭文華 科技與社會研究所
范玫芳 科技與社會研究所
周月清 衛生福利研究所
傅立葉 衛生福利研究所
梁莉芳 衛生福利研究所
蔡美文 物理治療暨輔具科技系
楊雅如 物理治療暨輔具科技系
李雪禎 物理治療暨輔具科技系
宋文旭 物理治療暨輔具科技系
游忠煌 物理治療暨輔具科技系
王瑞瑤 物理治療暨輔具科技系
陳喬男 物理治療暨輔具科技系

謝仁俊 腦科學研究所
鄭凱元 心智哲學研究所
邱榮基 人文與社會教育中心
黃素菲 人文與社會教育中心
程千芳 人文與社會教育中心
劉影梅 社區健康照護研究所
李怡娟 社區健康照護研究所
簡莉盈 社區健康照護研究所
黃久美 臨床護理研究所
劉瑞琪 視覺文化研究所
黃桂瑩 視覺文化研究所
葉嘉華 視覺文化研究所

圖三、本計畫之校內教師群

本計畫教師群的延續策略，從計畫第一期時由少數核心教師共同開設三個層級的課程作為萌芽，到第二期時由這些相互熟悉、已培養出默契且共同了解 HFCC 計畫核心精神的老師們作為種子，向外與不同領域的更多教師進行連結，擴大邀請共同開設課程，培養出更多核心種子教師，再由這些新核心教師繼續擴散發展新的合作教學方案。如此一再連結與擴充，成長的成效十分顯著。

● 場域的延續

本計畫之重點場域，從第一期的多功能教室（主要作為本計畫專屬授課、演講、與討論場地），第二期的人社院共創空間（主要作為學生活動場地）以及與惠蓀咖啡館的合作（主要作為向社區高齡者開放之活動場域、以及與社區高齡民眾交流活動的場地），至擬於第三期建置的跨領域整合式「高齡心智健康促進中心」（除作為配合本計畫第三期課程與活動及未來配合校內高齡相關課程使用的場地外，另將開放給社區高齡者作為活動、體適能測驗等場地，同時能作為展示本計畫與校內高齡相關教學研究成果與交流之場地），樂齡場域網絡逐漸在陽明校內形成。由於各場域的地理位置與特性不同，各場地因而能扮演不同但互補的重要角色。由於這些重點場域皆為校內場地改造而成，未來即使缺乏教育部的豐富經費資源，亦能夠在陽明本身有限經費下運作，成為執行相關課程的永續經營場域。

● 學生成員的延續

為了鼓勵學生學習面向上的延續，本計畫第三期除了鼓勵學生持續選修本計畫

	<p>課程之外，過去曾經修習本計畫課程的學生，也將在未來邀請扮演各種協助計畫課程的角色。本計畫曾經修習過第一期計畫課程的學生，已經在第二期課程中擔任協助宣傳的工作，並在課堂中分享過去的方案實作經驗，且將繼續擔任未來課程的助教。例如，當時醫工系三、四年級的學生，在第一期參與「高齡認知增強 I：知能訓練與人文創意構想」與「高齡認知增強 II：人文創意構想與實作運用」課程，發想創造虛擬實境懷舊小遊戲「Virtual Traveler 憶境」，結合記憶訓練，讓長者在玩遊戲的同時，可動腦增強記憶力，並回憶兒時的場景。這群學生已在本期計畫課程「高齡認知增強之虛擬實境應用」中，向學弟妹們分享他們的實作經驗。相關的作法，仍將在本計畫的第三期中持續進行。</p> <ul style="list-style-type: none"> ● 樂齡活動的延續 本計畫為了連結計畫中的各門課程，並鼓勵跨領域、跨師生、跨齡與跨越校園與社區之多元形式的對話，從 105 學年第二學期起，便開始舉行一序列的樂齡沙龍活動，迄今為止共計約 550 人次參與。此活動不僅讓社區民眾與陽明校內師生具有直接交流的機會，也讓社區民眾了解陽明在高齡議題上的努力。配合教師群的擴展，本計畫的核心教師間已形成針對高齡議題之教師社群，由嚴如玉（心智哲學研究所助理教授）為主要統籌者，並已舉辦教師內之成長社群會議，未來將舉行對社區民眾之「資深公民講堂」，定期在社區場域與在地公民進行樂齡主題之討論和交流。藉由演講、對談與討論的模式，延續在高齡議題上跨領域之交流、對話與合作。
<p>三、 創新</p>	<p>請說明計畫執行以來，最重要的創新開創為何？在第三年計畫開展的創新部份為何？並簡述其成果？ (可能是教學模式、特色課程、跨域課程模組、場域開發、在地連結、社區融入、學制創發、人才培育、教師成長、行政鬆綁、產學串連、社區培力、青年蹲點等各面向，請自行陳述並加以敘述其發展脈絡與經驗模式)</p> <p>本計畫從第一期執行至第三期，不斷在課程內容與形式上進行創新的嘗試。本計畫第三期，高齡人文共創課程在數個面向上進行開創性的發展，其中包括計畫重點的調整、高齡人文共創新課程的研發、跨校與跨齡課程的執行、社區講堂以及校內樂齡場域的擴展。</p> <ul style="list-style-type: none"> ● 計畫重點的微調：社區踏查與人文實踐 本計畫第一期計畫的重點，在於強調人文與高齡認知的跨域整合；第二期則強調培養高齡社會的公民素養，特別是在人文社會觀點下科技能力的應用與反思能力之養成；本計畫第三期的重點則將擴充為高齡社會公民素養的實際應用與行動實踐，強調深入高齡社區以強化對於高齡者的生活脈絡之理解，將社區踏查與人文社區實踐作為第三期計畫重點之一，並將開設相關新課程：「照護科技與高齡社會」。 其中，「照護科技與高齡社會」課程旨在培養公民素養的基本能力，課程特色在於從實踐「大學社會責任」的視角，去培養醫護人才在從事照護行為時所需要的哲學素養。課程中將帶領學生以社區高齡照護為實際案例，進行體

驗、踏查、對話、分析、與評估報告。學生將設計自己的社區踏查重點與對話大綱，並經由與老師討論與修正之後，於社區據點進行踏查。

- **陽明大學與政治大學跨校教學合作**

在 HFCC 總計畫辦公室的鼓勵之下，本校將在第三期與政治大學的夥伴團隊合作開設跨校課程「敘事遊戲創意設計 - 共玩老北投」。在高齡社會裡，如何在生活中融入高齡關懷與照護的各種元素，以多元形式增強高齡者的心智維持能力，乃是當代社會的重要課題。透過此課程，我們期盼能結合兩校在高齡心智哲學與醫學及人文歷史領域的各自專長，冀使年輕學子在設計過程中發揮跨界創造力及社會關懷力，也希望藉由遊戲的互動機制，打破世代間的尷尬與隔閡，啟動年輕族群與高齡族群的創意溝通模式。



圖四、陽明與政大首次課程合作討論會（左）陽明與政大合作課程拜訪業師（右）

- **與陽明創客教室、雲林科技大學跨校教學合作**

「樂齡 X 創客：生醫與人文之創意應用工作坊」與陽明大學新成立的創客教室空間以及雲林科技大學合作執行。此工作坊將應用當代數位科技、輔具技術與其他相關技術，設計並實際產出可以滿足高齡長者需求的創意樣品。將透過實作、Learning by Doing 的過程，整合人文與社會的觀點與生醫知識，創造出以使用者為本、並具有改善高齡者心智健康狀態的設計。本工作坊重視使用者經驗 (User Experience, UX or UE)，學生需認識高齡的感知與認知差異，並在實作與修正設計的過程當中，探索高齡者心理，掌握高齡長者的動機與需求。

- **跨齡共學**

為了推動跨齡交流與學習，本計畫推出跨齡共學課程「自我、無我與輪迴」，探討「我是誰？」、「我從哪裡來？」、「死亡之後，自我是否還存在？」、「自我的本質為何？」、「我們應如何理解死亡？」等自我的形上學問題。這些除了是重要的哲學議題，也是生命歷程後半段經常思索的問題，並且經驗的累積能產生更有深度的啟發。本課程旨在透過這類議題，創造跨齡共學和互學的對話空間。透過邀請陽明心哲所、台北榮總精神科專家、及國內佛學界學者（慈濟大學、政治大學、中央研究院）、中研究心靈哲學、形上學、意識研究、精神醫學、與腦神經科學的數位專家共同授課，建立東西方跨領域學者、

	<p>學生、社區高齡民眾對於自我和意識的探討平台。希望能藉此活化傳統哲學思想，並提供思索人生重要問題的豐厚哲學與科學背景知識。</p> <ul style="list-style-type: none"> ● 高齡心智健康促進中心之建置與校內樂齡場域網絡 本計畫擬於第三期建置跨領域整合式的「高齡心智健康促進中心」，以作為本計畫永續經營的展覽與課程場地，同時作為校內師生與社區高齡者長期互動的基地。此中心將由護理館 319 教室及教室外露台改建而成，具備多功能教室之功能、包含沙發座墊活動區、工作區、4 至 6 人的討論區與展示空間、露臺交誼討論區。除了配合本計畫及未來校內高齡相關課程使用外，也將開放社區高齡者活動與體適能測驗等，並作為展示本計畫與校內高齡相關教學研究成果與交流之場地。本場域全部經費預計共需新台幣 250 萬元，除透過本計畫第三期申請教育部補助約 100 萬元裝修外，其餘經費將由陽明大學自行分期完成。本場域建置完成後，連結本計畫第一與第二期之校內場域「多功能教室」（教學與學生活動用途）、「人社跨域空間」（學生討論用途）與「惠蓀咖啡」之合作場域（社區交流用途），樂齡場域網絡才得以逐漸在陽明校內形成。 ● 社區講堂 本計畫的核心教師在長期合作下，已形成針對高齡議題之教師社群，並舉辦教師內之成長社群會議。由嚴如玉老師（心智哲學研究所助理教授）擔任主要統籌者，在 107-1 將進入社區，舉行對社區民眾之「資深公民講堂」，定期在社區場域與在地公民進行樂齡主題之討論和交流。藉由演講、對談與討論的模式，延續在高齡議題上跨領域之交流、對話與合作。
	<p>請說明因計畫的執行，所衍生的滾雪球效應為何？曾連結引入的校內外資源、建立的實質合作關係、建構起的關係網絡、打造的創新平台等，並且在第三年如何持續擴散？在第三年 106-2 學期產生哪些新串接合作？</p>
<p>四、 衍生</p>	<ul style="list-style-type: none"> ● 活躍高齡教師成長社群 從計畫開始執行至今，教師們在共同開設或設計課程的過程中，已經進行過難以計算次數的密集互動與交流，讓各領域的教師們更能了解彼此的觀點與研究興趣，尤其是針對高齡議題的切入角度與看法，為陽明大學的跨域教學與研究的合作奠定了極為良好的基礎。而為了延續在高齡議題上的跨領域交流，未來將舉行對社區民眾之「資深公民講堂」，定期在社區場域與在地公民進行樂齡主題之討論和交流。以演講、對談、經驗分享與討論的模式，針對高齡議題進行深度對話。 ● 人文社會觀點結合高齡生醫設計 過去陽明大學學生的既定生涯規劃，是在畢業後考上相關證照，並進入醫療照護職場就業。由於此一傾向使然，過去陽明的教學與學生生涯規劃上都缺乏對人文與社會科學的關注。然而，並非所有科系皆有直接對應的證照與工作職缺，此規劃也並非符合所有學生的興趣與志向。近年台灣在高齡議題的討論中，銀髮商機是其中的探討重點之一，雖然此商機存在，但卻少有人能從中發展出讓高齡者願意使用並主動購買或取得的好設計。其中一個問題在於設計者

	<p>不瞭解高齡者的心理狀態，包括感知和認知層面，而這顯然便是設計者缺乏對人文與社會科學的關懷所致。本計畫在過去兩年多執行的效應之一，便在於改變了陽明的單一狹隘視角，使醫護系所的師生甚至學校的高層不再以生醫的單一視角看待高齡問題，而願意接納並重視人文與社會的視角。這個改變的具體指標之一，就是陽明大學未來的深耕計畫並不以狹隘的長照作為重點，而以整體的身心老化現象作為學校未來課程與研究的發展重點。未來，配合陽明大學建置創客教室場域，本計畫將與創客教室共同合作，舉行針對高齡議題之創客活動與課程，並從人文社會領域，帶給學生同理心的探討與問題分析的能力。期待人文與生醫應用設計，成為陽明大學學生未來的發展方向之一。</p> <p>● 樂齡助教志工群</p> <p>由於陽明大學多個系所課程安排緊湊，對於多數學生來說，幾乎無法參加上課時間以外的活動，亦無法彈性調整上課時間，使得對於課程安排上需要較長時間的課外活動課程，產生限制。為了解決此一問題，本計畫於 105 學年第二學期首創「樂齡助教志工」的概念，招募在地的高齡社區民眾，進入校園參與課程與活動。在 105 學年第二學期共招募 18 位長輩，106 學年第一學期增加到 85 位長輩參與，迄今已招募 100 多人次的在地高齡社區民眾，包括對談交流、參加遊戲活動、試用創意設計產品等。學生與高齡長者、照護者、使用者的直接互動，是讓他們熟悉高齡議題的最佳方法。由於許多計畫課程皆需要安排學生與高齡者交流和互動，「樂齡助教志工」估計會是未來長期作為課程與社區的重要連結點之一。</p>
<p>五、 永續</p>	<p>請說明計畫的執行對校內師生與外部社區(場域)所產生的影響?以及可能的(規劃中)永續發展機制為何?</p> <p>不論是校內空間的持續經營、或虛擬學院跨域課程的開設、校外場域社區的合作、地方深耕共生等。在第三年計畫，學校將挹注哪些資源或配套來協助使得課程、場域、團隊等可以獲得持續發展的機會?或者計畫團隊在第三年計畫所擬定的永續發展機制為何?或者如何串接至其它大型計畫以求課程持續?</p> <p>本計畫在執行的過程，同時思考在課程、場域和經費上的永續。首先，本計畫之重點場域皆為校內場域，可以永續提供陽明校內高齡相關課程的教學、學生討論、活動、展覽展示等用途。即便在將來有限的陽明本身資源下，也能夠配合與此計畫相關的課程或活動來持續運用，以達永續經營與應用的目標。至於部分涉及校外場域的課程，其場地經費各有地方政府長期支持，毋庸陽明操心，我們的合作策略則是仍由各課程教師各自長期經營這些場域，包括陽明大學鄰近的北投清江里民活動中心、北投社區、三芝福成社區、大安運動中心、中山運動中心、士林運動中心等。未來亦可透過服務學習的做法，永續經營與這些社區的合作。</p> <p>此外，本計畫的部分核心教師已與本校執行之「大學社會責任實踐計畫之培力社區發展在地安老整合服務計畫」合作，培力發展兩計畫之共同特色，這無疑將有助於未來經費上的支援。而本計畫之核心精神「培養高齡社會公民素養」，在今年本校撰擬之深耕計畫中，亦已正式成為陽明大學重要的發展目標之一。本計畫的精神與效應，無疑將持續在陽明大學內生根、開花、結果。</p>

<p>最重要的一點，本校目前正在推動各種課程的盤點與整合，力求汰蕪存菁，將校內相關課程進行統整。本計畫正積極將目前開設之各種課程，納入陽明常規課程的規劃中，預期將成為未來陽明大學教學規劃的一個重要部分。</p>

壹、整體計畫介紹

一、計畫願景與價值

(一) 計畫的願景與價值

高齡化是前所未見的全球性現象，其展現的樣貌隨著社會型態而不同或演變。先透過他者、再由自身經驗深切影響所有人。由於此議題的規模、動態性、以及在不同個體上展現出的多樣性，本計畫旨在建立高齡社會之新公民素養，培養社會公民具有高齡社會之問題意識與覺察、備有觀察社會動向與頗析社會價值之能力、且能透過對於社會脈動的掌握，以創新的模式積極參與介入。此複合能力之成功培養，需混合公民五大跨領域核心素養，及倫理、民主、科學、美學、媒體。以「心智」與「科技」為主軸，本計畫期待未來透過心智與資訊科技，創造台灣樂齡社會：期待社會中的每個人，無論處於生命中的哪一階段，無論在社會中身處的角色，皆擁有自我實現的自由。

(二) 整體計畫的創新

過去針對台灣高齡社會議題，大多從生醫、照護、輔助科技、社會學、社會工作等架構作為切入角度。本計畫以心智哲學為核心，並由陽明大學心智哲學研究所主導，透過心智、哲學思辨與倫理學探討，整合科技與社會、醫學、護理、心理學、神經科學、物理治療、輔具設計等領域，以培育學生高齡社會的公民素養為旨，透過基礎課程、與高齡者進行課程交流與共學、進入社區和生活環境踏查、發想創意方案、共創實作等模式，打破年齡之間相互理解的隔閡，培養學生對於高齡議題的興趣，教導與訓練學生思考與分析高齡議題，並如何親身以多元的方式介入高齡社會議題，並成為改變的一部分。

二、計畫目標與主軸

	計畫目標	年度差異
第一期	第一期計畫「認知發展與增齡：科學、哲學、生物倫理之整合與應用」以活躍老化為切入點，處理台灣高齡社會面臨的問題。目標在於以人文觀點整合校內，各系所在高齡化教育上的各種資源及所作出的研究成果，提出高齡化問題在教育與理論兩方面的概念架構，以有效組織各學科領域內的相關研究與教學資源。本計畫以跨域整合的方式，探討高齡社會的議題及其相關挑戰，範圍涉及不同層次的科學研究與倫理問題。心智哲學與生物倫理學在此扮演整合性的角色：生物倫理學以高齡倫理問題為核	第一期與第二期之差異：本期計畫奠基在前一期計畫的精神與成果上，但擴大了整合的範圍與觸及面：從過去 6 系所 8 位教師，擴大至目前的 13 系所 33 位核心教師，其他參與之業師亦估計將有 31 人。前一期計畫主要強調高齡心智面向，本期計畫則加入科技與社會

	<p>心，組織相關理論與科學觀點；哲學探究則整合各層次的科學、醫學、與護理知識，由此形成以問題為重心之多層次探討的教學架構。此教學計畫之跨界整合性質，讓陽明心智哲學研究所人員得以充分展現其特色與所長。透過此計畫的整合與跨域授課，陽明校內非人文系所的教師與學生，終於有機會了解心智哲學的內涵，而陽明大學也得以針對高齡心智主題，由心智哲學強調的「主觀性」為主軸，實現具有同理心的高齡跨領域教學系列課程。</p>	<p>的元素。在實作方面，本期計畫透過虛擬實境、手機APP與相關輔具，進行社會實踐，理論層面亦配合整合科技與社會之探討。此外，除試圖與校外機構合作外，本期計畫亦實驗性地將社區民眾引導進入校園，透過交流活動、共同課程、資深助教群等方式，試圖打破校園與社區的界線。本期計畫新增的合作場域惠孫咖啡，在這方面扮演了重要角色，為計畫師生與社區民眾接觸的重要據點之一。</p>
<p>第二期</p>	<p>第二期延續第一期的規劃，以高齡認知增強為主題，並擴大其規模，將更多的人文與社會科學以及校外社會企業與非營利組織的師資與知識引入，如科技的社會研究、東亞醫療史觀、高齡繼續教育、高齡科技生活設計、以高齡議題為主的社會企業與非營利組織等。因此，第二期的主題訂為「高齡認知增強：人文與社會科學公民素養之應用」，旨在應用人文與社會科學公民素養於高齡的繼續教育，特別是高齡認知能力的增強訓練。</p>	<p>第二期與第三期之差異：第三期計畫將重點從增進高齡認知轉向整體認知、感受與生活環境上的提升。與上一期最大的不同，在於強化了社區高齡者在課程中的角色，除了如前期擔任「樂齡助教志工」之外，社區高齡者更提供生活與活動場域作為教學與踏查場域、提供學生方案發想創作小組的一員、課堂中共學的學生。並發展「資深公民講堂」，在社區中開講，針對高齡者關心的議題，進行探討與交流。</p>
<p>第三期</p>	<p>第三期「高齡心智健康促進：人文與社會科學公民素養之應用」擴充高齡社會公民素養的探討範圍，從探討高齡認知能力的增強（功能面向），擴展探討高齡心智健康的維持與促進（同時包含功能面向以及感知與感受面向），強調針對一個「人」的整體關注，並強化對於高齡者的生活脈絡之理解。為了達到此目的，第三期計畫更加強社區踏查與人文社區實踐，並實驗跨齡共學與共創課程。</p>	<p>的。除了如前期擔任「樂齡助教志工」之外，社區高齡者更提供生活與活動場域作為教學與踏查場域、提供學生方案發想創作小組的一員、課堂中共學的學生。並發展「資深公民講堂」，在社區中開講，針對高齡者關心的議題，進行探討與交流。</p>

（一） 第一期計畫目標與重點主軸

第一期計畫「認知發展與增齡：科學、哲學、生物倫理之整合與應用」以活躍老化為切入點，處理台灣高齡社會面臨的問題。由於高齡化為大規模現象，為整個台灣社會的趨勢，沒有單一簡單的方法能夠立即解決老化問題。因此，此計畫的目標在於以陽明大學為中心，北投與士林社區為範圍，發展一個推動樂齡老化的模式。期待此模式發展成熟後，進而推廣至其他大學與社區。

此計畫為陽明大學校內首次由人文社會系所主導的跨領域整合教學計畫。陽明大學雖具有處理高齡問題的生醫專長，但分散在各系所與各教師的研究團隊。在教學方面更是如此：在執行此計畫前，校園內各領域教師獨立開課，高齡問題雖受重視，但在課程規劃上並未整合規劃。而心智哲學研究在高齡問題上的重要性，在執行此計畫前，未受到其他領域師生的了解與重視。

本計畫的目標在於以人文觀點整合校內，各系所在高齡化教育上的各種資源及所作出的研究成果，提出高齡化問題在教育與理論兩方面的概念架構，以有效組織各學科領域內的相關研究與教學資源。本計畫以跨域整合的方式，探討高齡社會的議題及其相關挑戰，範圍涉及不同層次的科學研究與倫理問題。心智哲學與生物倫理學在此扮演整合性的角色：生物倫理學以高齡倫理問題為核心，組織相關理論與科學觀點；哲學探究則整合各層次的科學、醫學、與護理知識，由此形成以問題為重心之多層次探討的教學架構。此教學計畫之跨界整合性質，讓陽明心智哲學研究所人員得以充分展現其特色與所長。透過此計畫的整合與跨域授課，陽明校內非人文系所的教師與學生，終於有機會了解心智哲學的內涵，而陽明大學也得以針對高齡心智主題，由心智哲學強調的「主觀性」為主軸，實現具有同理心的高齡跨領域教學系列課程。

以此整合性的架構與高齡倫理學問題為基礎，培養學生對高齡化問題的意識與基本知識，以激發學生提出各種解決高齡化問題的構想，在工作營中，學生測試這些構想的預期效果，再透過實作的過程細緻化構想的實行內容與細節。

此計畫之系列課程在陽明大學和國內都屬於新創課程，前所未見。以「增齡」與「認知增強」為主軸，希冀在生命科學、醫學、護理學與人文社會學科的整合性理論架構下，讓學生透過一系列的深化課程與工作營，將習得的理論實際應用在生活或未來職業場域中，特別是在高齡健康、認知功能增強與長期照護等重要議題上。

（二） 第二期計畫目標與重點主軸

本計畫第二期延續第一年的規劃，以高齡認知增強為主題，並擴大其規模，將更多的人文與社會科學以及校外社會企業與非營利組織的師資與知識引入，如科技的社會研究、東亞醫療史觀、高齡繼續教育、高齡科技生活設計、以高齡議題為主的社會企業與非營利組織等。因此，第二期的主題訂為「高齡認知增強：人文與社會科學公民素養之應用」，旨在應用人文與社會科學公民素養於高齡的繼續教育，特別是高齡認知能力的增強訓練。

本計畫以下述三個執行策略來執行計畫：

策略一，培養陽明大學生具備高齡社會議題的相關人文與社會科學公民素養。學生將以生命倫理學、心靈哲學、科學哲學、科技的社會研究、高齡心理學、高齡繼續教育等人文與社會科學視角，思考高齡議題，並進行高齡認知增強訓練的創意設計。

策略二，藉由活化校園內外的室內外空間，實際上與社區高齡者、高齡照護者、高齡議題相關的基金會、社會企業、非營利組織進行合作，共同進行跨界且在地化的高齡認知增強創意實作專案。

策略三，建立有效策略去推廣本校師生的創意高齡認知增強訓練設計，與提昇全民高齡身心健康識能。初步策略包括：(1) 結合高齡與健康整合研究中心已進行合作的社區空間(天母白屋)、社會與媒體網絡進行推廣、(2) 建立高齡社群共創網絡平台、(3) 結合高齡議題相關的基金會、社會企業、非營利組織共同舉辦推廣課程與活動、(4) 學生以課程實作成果進行社會創業、(5) 參與美國史丹福長壽中心的史丹佛銀髮設計競賽亞洲區大賽。

本計畫的預期成效(outcome)有三：(1) 把人文社會的精神注入高齡科學、醫學、治療與照護、與醫工技術之中、(2) 可將銀髮產業升級至以人文社會關懷為核心的高齡科技產業、(3) 提昇陽明大學高齡關懷服務的形象。

(三) 第三期計畫目標與重點主軸

第三期「高齡心智健康促進：人文與社會科學公民素養之應用」將擴充高齡社會公民素養的探討範圍，從探討高齡認知能力的增強(功能面向)，擴展探討高齡心智健康的維持與促進(同時包含功能面向以及感知與感受面向)，並強化對於高齡者的生活脈絡之理解，將社區踏查與人文社區實踐作為第三期計畫重點。

(四) 第一期與第二期年度差異

本期計畫奠基在前一期計畫的精神與成果上，但擴大了整合的範圍與觸及面：從過去6系所8位教師，擴大至目前的13系所33位核心教師，其他參與之業師亦估計將有31人。前一期計畫主要強調高齡心智面向，本期計畫則加入科技與社會的元素。在實作方面，本期計畫透過虛擬實境、手機APP與相關輔具，進行社會實踐，理論層面亦配合整合科技與社會之探討。此外，除試圖與校外機構合作外，本期計畫亦實驗性地

將社區民眾引導進入校園，透過交流活動、共同課程、資深助教群等方式，試圖打破校園與社區的界線。本期計畫新增的合作場域惠孫咖啡，在這方面扮演了重要角色，為計畫師生與社區民眾接觸的重要據點之一。

三、計畫團隊成員

(一) 校內團隊成員

成員類型	姓名	單位/職稱	計畫分工內容
計畫主持人	謝仁俊	國立陽明大學副校長 (107.08-迄今)	研擬計畫主題、中短期目標與綱領、組織並朝及參與計畫人員、實施任務分工、提供學校層級之行政

			支援、負責與計畫有關之縱向與橫向協調聯繫。
計畫主持人	鄭凱元	國立陽明大學副校長 (107.02-107.08)	研擬計畫主題、中短期目標與綱領、組織並朝及參與計畫人員、實施任務分工、提供學校層級之行政支援、負責與計畫有關之縱向與橫向協調聯繫。
協同主持人	王文方	國立陽明大學心智哲學所 教授兼所長	規劃並執行一門跨域課程、協助規劃實作模擬場域、督導計畫與預算之實際執行、解決執行期間所遭遇的困難、定期召開計畫執行檢討會、定期評估計畫執行成效、不定期檢討改進計畫內容。
協同主持人	嚴如玉	國立陽明大學心智哲學所 助理教授	規劃並召集校內各領域教師組成「活躍高齡教師成長社群」、規劃並執行兩門跨域課程並擔任其他課程之講員、協調聯繫與跨域課程有關之非營利組織及專家；辦理跨域課程有關之參訪、成果發表、教學評量、執行成效檢討等事宜、並隨時提供計畫改進意見。
協同主持人	張立鴻	國立陽明大學人文與社會教育中心 助理教授	規劃並執行兩門跨域課程並擔任其他課程之講員、協調聯繫與跨域課程有關之非營利組織及專家；辦理跨域課程有關之參訪、成果發表、教學評量、執行成效檢討等事宜、並隨時提供計畫改進意見。
專案教學人員	林映彤	國立陽明大學心智哲學所 助理教授	規劃並執行四門跨域課程並擔任其他課程之講員、協調聯繫與跨域課程有關之非營利組織及專家；辦理跨域課程有關之參訪、成果發表、教學評量、執行成效檢討等事宜、並隨時提供計畫改進意見。

計畫核心教師	傅大為	國立陽明大學科技與社會所 教授	規劃並召集校內各領域教師組成「活躍高齡教師成長社群」、擔任課程的講員、顧問、或報告與成果的評審委員，並隨時提供計畫改進意見。
計畫核心教師	程千芳	國立陽明大學人文與社會教育中心 教授	規劃並執行一門跨域課程並隨時提供計畫改進意見。
計畫核心教師	陳亮恭	國立陽明大學醫學系 教授	協調跨域課程學生至榮民總醫院高齡醫學中心進行模擬體驗、擔任課程的講員、顧問、或報告與成果的評審委員，並隨時提供計畫改進意見。
計畫核心教師	蔡美文	物理治療暨輔具科技學系 副教授兼系主任	規劃並執行一門跨域課程、協調聯繫與跨域課程有關之非營利組織及專家；辦理跨域課程有關之參訪、成果發表、教學評量、執行成效檢討等事宜、並隨時提供計畫改進意見。
計畫核心教師	楊雅如	國立陽明大學生物醫學暨工程學院 副院長/物理治療暨輔助科技學系 教授	規劃並執行一門跨域課程、協調聯繫與跨域課程有關之非營利組織及專家；辦理跨域課程有關之參訪、成果發表、教學評量、執行成效檢討等事宜、並隨時提供計畫改進意見。
計畫核心教師	李雪楨	國立陽明大學物理治療暨輔助科技學系 副教授	規劃並執行一門跨域課程、協調聯繫與跨域課程有關之非營利組織及專家；辦理跨域課程有關之參訪、成果發表、教學評量、執行成效檢討等事宜、並隨時提供計畫改進意見。
計畫核心教師	陳喬男	國立陽明大學物理治療暨輔助科技學系 副教授	規劃並執行一門跨域課程、協調聯繫與跨域課程有關之非營利組織及專家；辦理跨域課程有關之參訪、成果發表、教學評量、執行成效檢

			討等事宜、並隨時提供計畫改進意見。
計畫核心教師	游忠煌	國立陽明大學物理治療暨輔助科技學系 副教授	規劃並執行一門跨域課程、協調聯繫與跨域課程有關之非營利組織及專家；辦理跨域課程有關之參訪、成果發表、教學評量、執行成效檢討等事宜、並隨時提供計畫改進意見。
計畫核心教師	劉影梅	社區健康照護研究所 教授/護理學院 院長	協助規劃實作模擬場域「高齡健康促進中心」、規劃並執行一門跨域課程、辦理跨域課程有關之社區參訪、成果發表、教學評量、執行成效檢討等事宜、並隨時提供計畫改進意見。
計畫核心教師	李怡娟	國立陽明大學社區健康照護所教授兼所長	規劃並執行一門跨域課程、辦理跨域課程有關之社區參訪、成果發表、教學評量、執行成效檢討等事宜、並隨時提供計畫改進意見。
計畫核心教師	簡莉盈	國立陽明大學社區健康照護所教授	規劃並執行一門跨域課程、辦理跨域課程有關之社區參訪、成果發表、教學評量、執行成效檢討等事宜、並隨時提供計畫改進意見。
計畫核心教師	黃久美	國立陽明大學臨床護理所 教授/國立陽明大學附設醫院兼任督導長	規劃並執行一門跨域課程、辦理跨域課程有關之社區參訪、成果發表、教學評量、執行成效檢討等事宜、並隨時提供計畫改進意見。
計畫核心教師	黃桂瑩	國立陽明大學視覺文化研究所 助理教授	規劃並執行一門跨域課程、協調聯繫與跨域課程有關之非營利組織及專家；辦理跨域課程有關之參訪、成果發表、教學評量、執行成效檢討等事宜、並隨時提供計畫改進意見。

計畫核心教師	葉嘉華	國立陽明大學視覺文化研究所 助理教授	擔任系列工作坊之講員、顧問、或報告與成果的評審委員，並隨時提供計畫改進意見。
計畫助理	蔡宜玲		協助跨域課程/工作坊活動之進行與行政支援、負責與教育部總計畫辦公室之協調與聯繫、負責跨域課程/工作坊教師之協調與聯繫、負責本計畫與校內各行政單位之協調、協助辦理期中、期末檢討報告、處理本計畫有關之臨時交辦事項。
計畫助理	簡雅捷		負責跨域課程/工作坊活動之影像與文字記錄、負責本計畫網站之建置與維護、負責本計畫活動之宣傳、協助辦理期中及期末檢討報告、處理本計畫有關之臨時交辦事項。

(二) 校外合作對象

成員類型	姓名	單位/職稱	計畫分工內容
在地合作單位	鄭國賢	三芝福成社區發展協會 理事長	協助「照護科技與高齡社會」課程學生進入社區踏查、訪問
課程業師	童元昭	國立台灣大學人類學系 教授	擔任「飲食與文化：從歷史到當代生命關懷」課程業師
課程業師	邱麗玲	長庚科技大學 保健營養系 教授	擔任「飲食與文化：從歷史到當代生命關懷」課程業師、期末評審且為樂齡沙龍系列活動之特別講員
課程業師	張心潔	國立台灣大學 健康行為與社區科學研究所教授	擔任「飲食與文化：從歷史到當代生命關懷」課程業師
課程業師	潘玲玲	衛生福利部臺南醫院新化分院 營養師	擔任樂齡沙龍系列活動之特別講員

樂齡沙龍講員	闕帝丰	逢甲大學外國語文系 助理教授	擔任樂齡沙龍系列活動之特別講員
樂齡沙龍講員	張慶光	樂齡網創辦人 / 總 經理	擔任樂齡沙龍系列活動之特別講員
夥伴學校： 轉注藝遊團隊	曾守正	政治大學中國文學系	協助陽明大學與政治大學合作事宜
夥伴學校： 轉注藝遊團隊	廖棟樑	國立政治大學中國文 學研究所 教授	擔任陽明大學與政治大學共同開設 之「敘事遊戲創意設計： 共玩老北投」課程授課教師
課程業師	林智海	北投說書人	協助規劃並擔任「敘事遊戲創意設 計：共玩老北投」課程業師
課程業師	劉力君	中華民國遊戲教育協 會 桌上遊戲講師	協助規劃並擔任「敘事遊戲創意設 計：共玩老北投」、「樂齡 X 創 客：生醫與人文之創意應用工作 坊」課程業師」
在地合作單位		Solo Singer Hotel	
課程業師	詹昭能	世新大學社會心理系 副教授	協助規劃並擔任「樂齡 X 創客： 生醫與人文之創意應用工作坊」課 程業師
課程業師	賴宏誌	臺灣大學智活中心 策略長	協助規劃並擔任「樂齡 X 創客： 生醫與人文之創意應用工作坊」課 程業師
課程業師	張景旭	雲林科技大學工業設 計 助理教授	協助規劃並擔任「樂齡 X 創客： 生醫與人文之創意應用工作坊」課 程業師
課程業師	鍾孟修	愛迪樂居家職能治療 所 職能治療師	協助規劃並擔任「樂齡 X 創客： 生醫與人文之創意應用工作坊」課 程業師
課程業師	蔡欣潔	銀想全球 專案經理	協助規劃並擔任「樂齡 X 創客： 生醫與人文之創意應用工作坊」課 程業師

課程導師	吳泓熠	動晰物理治療所物理治療師	協助規劃並擔任「樂齡 X 創客：生醫與人文之創意應用工作坊」課程導師
課程導師	陳博因	台北榮總平衡功能檢查室物理治療師	協助規劃並擔任「樂齡 X 創客：生醫與人文之創意應用工作坊」課程導師
課程導師	吳孝觀	陽明大學醫工中心專案經理	協助規劃並擔任「樂齡 X 創客：生醫與人文之創意應用工作坊」課程導師

四、計畫團隊運作

(一) 教師社群的滾動

本計畫成員的變化，主要在於計畫教師及教學助理的增加與流動。本計畫由第一期 18 位核心教師，發展至第二期共有 33 位校內核心教師，總共跨足陽明大學 5 個院 15 個系所（本校總共有 7 個學院和 35 個系所）。本計畫教師群的延續策略，從計畫第一期少數核心教師共同開設各層級的課程，到第二期由這些相互熟悉、培養出默契而又了解 HFCC 計畫核心精神的老師們，向外與不同領域的教師連結，共同開設課程，培養更多核心種子教師，接著再由這些教師擴散發展新的合作教學方案，由此方式在教師群中延續計畫之精神。

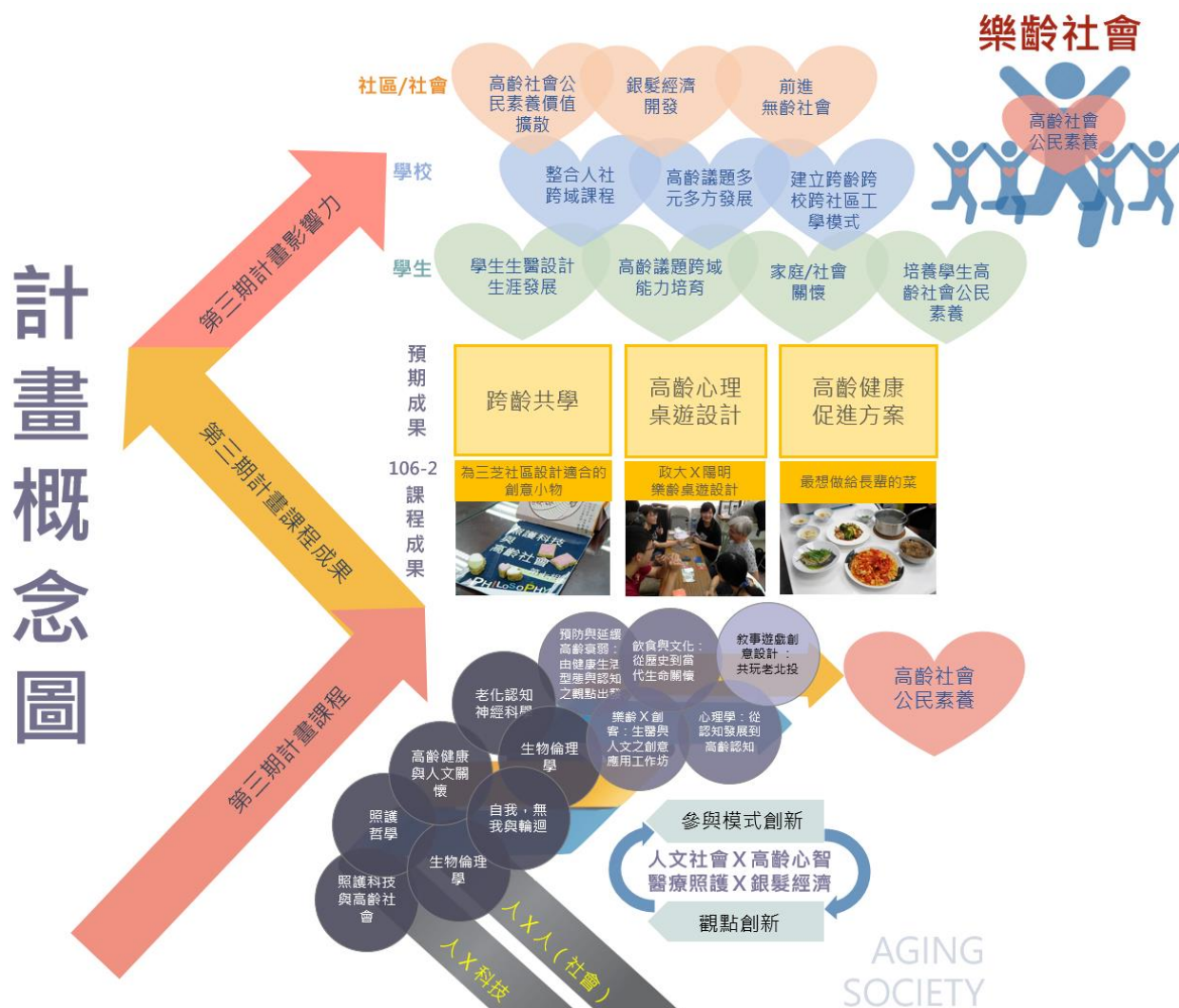
相較於教師群的逐漸增加，由於研究生課業與生涯的規劃，教學助理的流動較為頻繁。為了讓不同課程的教學助理能快速掌握計畫核心精神，以及各領域和各自負責的課程，計畫助理固定辦理教學助理工作坊，除了說明計畫理念和課程核心內容，並教導學生如何協助教學與課堂紀錄。

(二) 團隊跨域模式

由於執行本計畫，各領域教師首次合作，包括從一開始的相互認識、了解各領域切入高齡議題的角度，在逐漸取得共識之後，共同發展新的高齡課程，進行相互協助授課或共同授課等不同合作方式。每一門課程的安排與規劃，皆經過跨領域的計畫教師團隊共同設計而成，透過所有老師共同開會討論、教師小組會議、多次來回溝通修改，才得以形塑出同時具有人社精神，且仍能讓專業教師與專家發揮所長之創新課程。為了讓此跨領域交流以更多元的形式發展，本計畫的核心教師間已形成針對高齡議題之教師社群，由嚴如玉（心智哲學研究所助理教授）為主要統籌者，並已舉辦教師內之成長社群會議，未來將舉行對社區民眾之「資深公民講堂」，定期在社區場域與在地公民進行樂

齡主題之討論和交流。藉由演講、對談與討論的模式，延續在高齡議題上跨領域之交流、對話與合作。

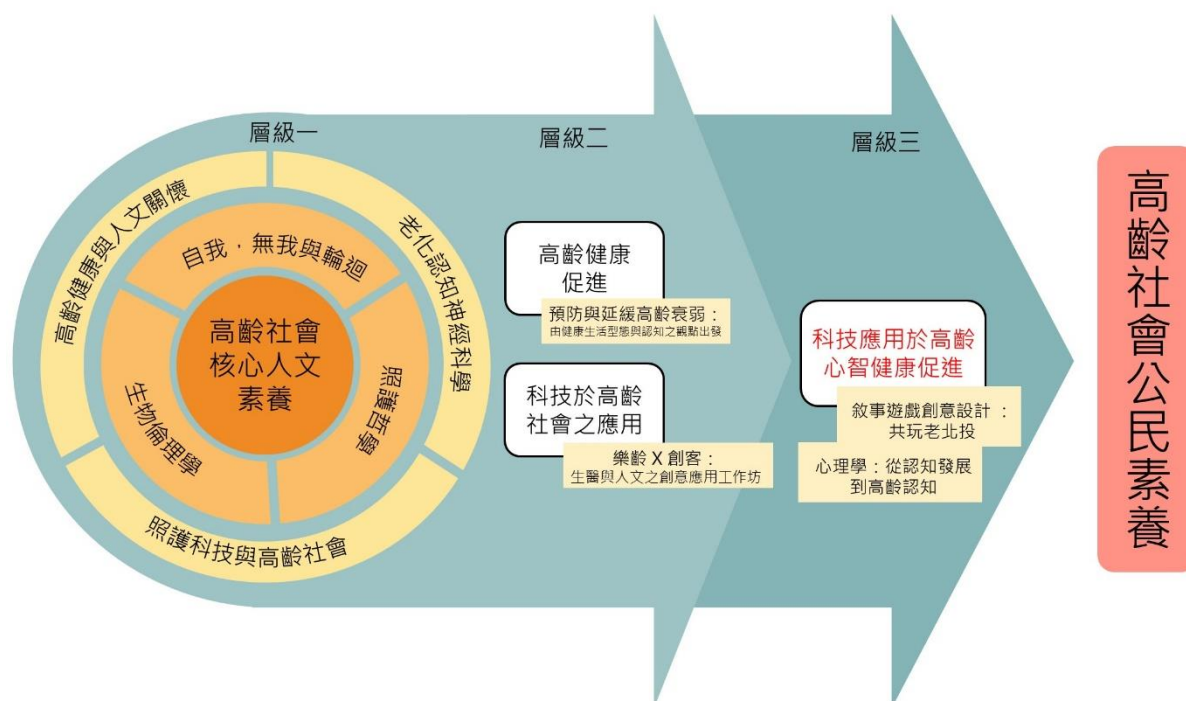
五、整體計畫綜效圖



圖五、整體計畫綜效圖

貳、重要執行成果

一、整體課程架構與主軸



圖六、整體課程架構與主軸

表一 106-2 學期開設課程摘要表

層級	課程名稱	授課教師	課程內容簡述/ 課程與場域連結方式	課程成果簡述
層級一	照護科技與高齡社會	劉影梅 / 社區健康照護研究所 教授 嚴如玉 / 心智哲學研究所 助理教授	本課程以照護為主題，學習從形上學、心靈哲學、現象學、照護倫理學、德性知識論、科技與高齡社會研究，並帶領學生以第一人稱的角度體驗高齡照護的實作。親自進入社區據點，進行高齡照護的踏查	學生依據社區高齡照護的實作體驗與踏查對話的成果，與三芝福成社區共同發想出適合的方案，進而推廣三芝福成社區風情，也將學生設計的文創小物，如：明信片、伴手禮等帶入社區中，為社區培力的

			與對話，學習如何應用課堂所學知識於進行社區踏查與對話。	推展與實踐盡一分心力。
層級一	生物倫理學	林映彤 / 心智哲學研究所 助理教授	本課程從生命倫理學的角度，探索未來社會面臨的倫理議題，以達到讓學生熟悉生命倫理學和認識與探討未來倫理議題之目的。課程分為兩部份，第一部分介紹倫理學理論，探索傳統倫理議題，包括「對/錯」與「好/壞」之概念與生命之意義。第二部分則探討高齡與未來社會之應用倫理議題，包括預立醫療照護計畫、安樂死、反生育主義與認知增強等，並藉由這些議題的討論反思第一部分討論之倫理問題。	學生透過對於倫理學理論的學習，針對生活中的倫理議題進行探討，包括高齡自主權、預立醫囑、安樂死等議題，練習哲學與倫理學的思辨。除此之外，課程報告要求學生訪問社會中不同階段的成員，包括不同年齡者，探討生命的價值，並分析不同年齡價值觀之差異，學生藉此了解生命歷程所帶來思想與觀點的轉變。
層級一	老化認知神經科學	張立鴻 / 人文與社會教育中心 助理教授	本課程開設在神經科學研究所，試圖從當代腦與心智科學的角度來介紹老化認知神經科學、與認知發展的知識與基本理論來探討人的生命歷程，並將知識應用於認知發展與老化的議題上。包含大腦在老化過程中產生的結構與功能性改變；記憶	修課同學需在期末應用課程中所教授的老化認知神經科學理論與模型為基礎。設計與老化及健康促進相關的促進方案與符合認知神經科學範典與實驗基礎的評估方法（腦造影、電生理、行為與認知評估）。例如神研所王同學即利用老化鷹架理論與

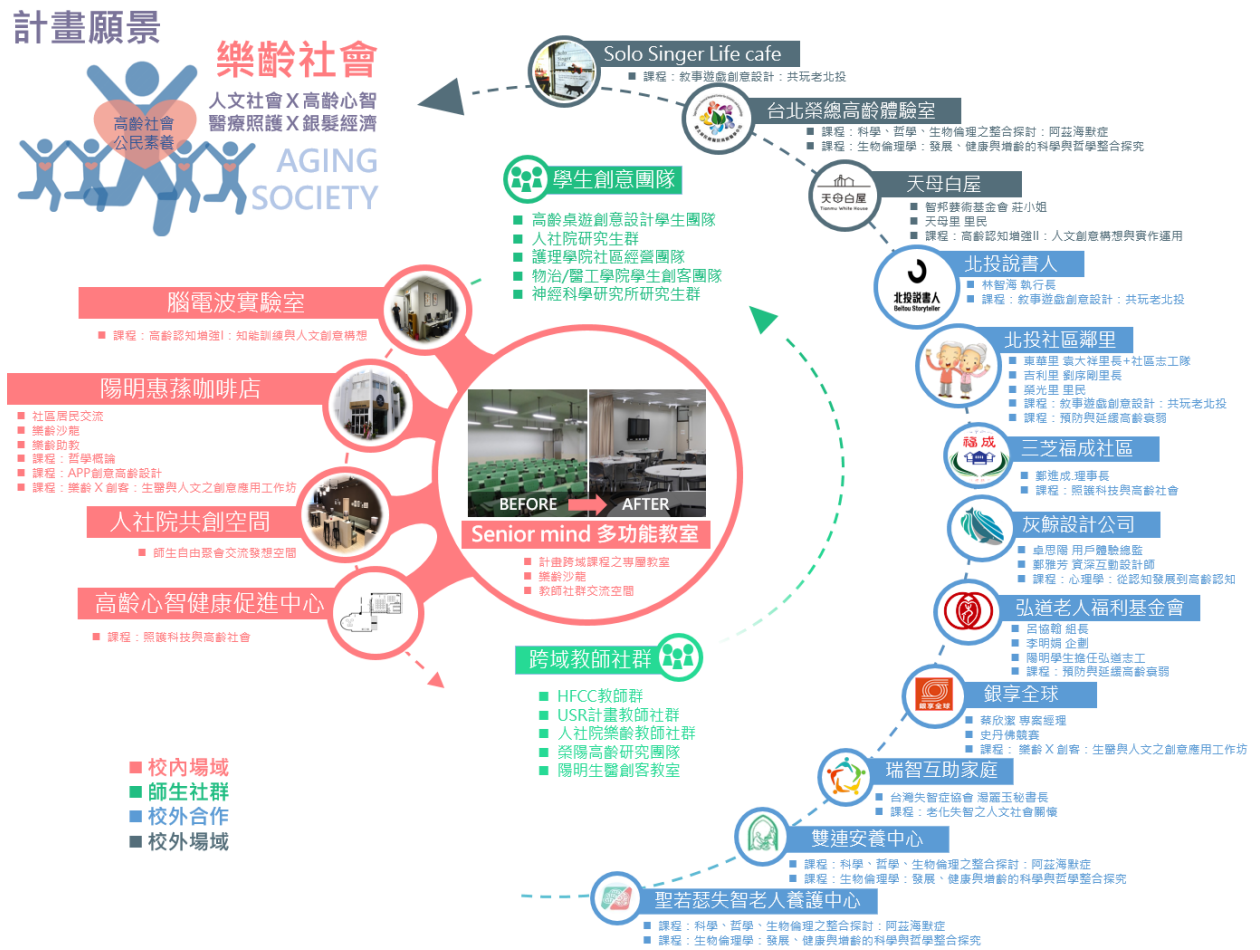
			<p>力、注意力、語言等認知與知覺功能的變化；後天的環境因素、個人學習歷程對於老化與大腦的影響。並了解認知增強與大腦可塑性背後可能的神經與生理機制以探討教育、複雜的心智歷程活動、運動、社交與認知訓練的長期效應對於大腦的老化與預防失智症可能的效應。期許同學能夠將課程的所得應用在未來醫學、長照、復健與健康促進等領域上。</p>	<p>補償機制的模型設計了工作記憶的介入促進方案。透過混和式的工作記憶模組刺激來活化高齡者的大腦與工作記憶功能。並提供計畫未來整合研究生與大學部學生利用問題解決學習模式 (Problem-Solving Learning) 的合作平台</p>
層級二	飲食與文化：從歷史當代生命關懷	黃桂瑩 / 視覺文化研究所助理教授	<p>台灣將於 2018 年正式邁入高齡社會，高齡人口的飲食生活已成為日益受到重視的議題。如何從醫療與身心安頓的角度出發，透過切合長者需求的料理設計，提升其生活品質與身心健康，亦將是此課程的關懷重點。整體而言，這門課程將結合陽明豐富的人文與生醫等跨領域資源，以實作與理論並重的方式，引介飲食文化史中的關鍵主題，並帶</p>	<p>學期末，學生們需事先訪談長輩，設身處地瞭解長者身體狀態，思考他們的飲食需求後，並將平時所學之醫學與營養知識，結合至菜單設計、材料構思，親自下廚料理出適合高齡長者的料理，並邀請長輩擔任評審給予建議、回饋。</p>

			領同學從料理出發， 思考如何以實際行動 參與，讓料理成為關 懷自身，他人與社會 的有效方式。	
--	--	--	--	--

二、開設課程基本資料統計表

106 學年度第 2 學期											
層級 類型	屬性	名稱	連結實 作模擬 場域名 稱	學分 數	課程 總時 數	授課 教師 人數	授課 業師 人數	教學 助理 人數	修課 學生 總數	跨域修課學生 系所人數與比 例	相關 工作 坊/活 動數
L1 察覺	課程	照護科技與高齡社會	多功能 教室	2 學 分	36 小 時	2 人		1 人	44 人	醫學系 23(5.2) 醫工系 3(0.7) 物治系 2(0.5) 藥學系 3(0.7) 護理系 6(1.4) 牙醫系 3(0.7) 不分系 3(0.7) 醫技系 1(0.2)	1
L1 察覺	課程	生物倫理學	多功能 教室	2 學 分	36 小 時	1 人		1 人	36 人	醫學系 5(1.4) 護理系 3(0.8) 牙醫系 10(2.8) 醫技系 2(0.6) 醫放系 6(1.7) 物治系 3(0.8) 醫工系 7(1.9)	
L1 察覺	課程	老化認知神經科學	國立陽 明大學 圖資 823 室	3 學 分	54 小 時	1 人		0 人	6 人	神經科學研究 4(6.7) 腦科學研究所 1(1.7) 中央研究院跨 領域神經科學 1(1.7)	
L2 提案	課程	飲食與文化：從歷史到當代生命關懷	多功能 教室/北 投廚藝 教室	2 學 分	36 小 時	1 人		1 人	30 人	醫工系 8(2.7) 醫技系 9(3) 醫學系 4(1.3) 護理系 9(3)	

三、場域經營與場域網絡關係圖



圖七、場域網絡關係圖

本計畫之重點場域，從第一期的多功能教室（主要作為本計畫專屬授課、演講、與討論場地），第二期的人社院共創空間（主要作為學生活動場地）以及與惠蓀咖啡館的合作（主要作為向社區高齡者開放之活動場域、以及與社區高齡民眾交流活動的場地），至第三期建置的跨領域整合式「高齡心智健康促進中心」（除作為配合本計畫第三期課程與活動及未來配合校內高齡相關課程使用的場地外，另將開放給社區高齡者作為活動、體適能測驗等場地，同時能作為展示本計畫與校內高齡相關教學研究成果與交流之場地），樂齡場域網絡逐漸在陽明校內形成。由於各場域的地理位置與特性不同，各場地因而能扮演不同但互補的重要角色。由於這些重點場域皆為校內場地改造而成，未來即使缺乏教育部的豐富經費資源，亦能夠在陽明本身有限經費下運作，成為執行相關課程的永續經營場域。

在本期計畫中，有多項課程皆與社區單位進行合作，包括北投社區、三芝福成社區。這些合作促成了社區高齡長者與師生間的對話，讓學生離開校園，了解高齡者的活動環境。例如，在「照護科技與高齡社會」課程中，帶領學生親身進入社區據點 - 「三

芝福成社區」，進行高齡照護的踏查與對話，讓學生了解社區高齡化的處境，而從中發想與提案，並深入進行實作或修正共創成果。另外，在「敘事遊戲創意設計：共玩老北投」課程中，以「北投在地文化與歷史」為主題，安排至北投地區進行實地踏查，學生將結合收集到的素材及訪談的內容，設計以高齡者為對象的互動遊戲。

未來也將定期在社區場域舉行對社區民眾之「資深公民講堂」，與在地公民進行樂齡主題之討論和交流。藉由演講、對談與討論的模式，延續在高齡議題上跨領域之交流、對話與合作。

四、三層級課程代表個案

請從 106-2 學期三類型課程中，各挑選一門課程做個案，作為最完整或具體成果的代表案例進行說明，請在每個課程案例描述時，盡可能描述以下五項內容：

1. 獨特的在地特質，或具有矛盾而須解決的在地問題為何？
2. 系所、師生、學校在處理上述問題時的優勢？
3. 課程進行過程中，納入的新思維、新科技或新資源？
4. 課程進行過程中，連結的其他校內外創新或創業組織，以及帶來的啟發或影響？
5. 與外部組織如政府或社區的連結，與實際獲得的支援？
6. 課程執行過程中所遭遇困難？如何克服？
7. 課程結束後對老師與學生的最大回饋為何？
8. 整體課程設計理念有何反思？

-
- ◇ 察覺(Awareness): 說明如何經由課程規劃，來刺激對於真實世界問題的理解，以及引發學生同理心，並描述其造成的「教學創新」、「社會影響力」或「互惠經濟價值」。
 - ◇ 提案(Proposal): 說明如何經由課程進行腦力激盪提出各種可能的方法，並將概念視覺化(文字、圖片或影片)，並描述其造成的「教學創新」、「社會影響力」或「互惠經濟價值」。
 - ◇ 專案(Project): 說明如何在一段時間內，用特定預算與人力，達成一個清楚的目標或解決一個問題，並描述其造成的「教學創新」、「社會影響力」或「互惠經濟價值」。
-

「教學創新」的定義: 有別於原有人社教學課程目標、進行方式與教學方法。

「社會影響力」的定義: 對學生與教師社群之外的組織或社群所造成的衝擊影響或價值轉變。

「互惠經濟價值」的定義: 於校內外有「實際交易」或「專業交換」行為。

(一) 層級一課程個案 - 「照護科技與高齡社會」

本課程與三芝社區區民合作，由授課老師與社區重要關係人共同先帶領修課學生進行社區踏查，以便熟悉在地重要關係人與風土人情。之後，學生參與於社區區民所籌劃之社區活動（千人千壽書法活動，請見附件資料），並從中尋找可以進行社區賦能（empowering)的點，進行方案設計與執行。

本課程在執行前已經先行整合陽明大學社區健康照護所與心智哲學研究所的教師與研究生能量，已經針對三芝社區的地方需求進行將近半年的踏查與蹲點，所以在帶領大學生進入社區之前，已經與當地重要關係人建立相當穩定的夥伴關係，使得大學生可以快速進入社區，找到施力點。

本課程設計的創新之處有下述兩大點：

- (1) 課程內容包含不同領域的專業知識，結合社區護理工作上的實務知識、心靈哲學與照護哲學中關於自我與照護關係的探討、科技與社會研究對於科技賦權的探討、以及以第一人稱角度實際體驗高齡長者進行代間照護（照護孫子嬰兒）時的感受與限制。
- (2) 課程內容包含方案設計與實作的面向，以下以四點分述：
 - a. 學生在課堂上學習相關知識之後，實際到北區的三芝地區進行踏查，了解當地居民的生活環境，並與社區高齡重要人士進行會談與互動，討論並挖掘社區目前適合進行賦權與深化夥伴關係的施力點。
 - b. 學生在課堂上，以分組討論、提案、師生回饋的方式進行腦力激盪，發展出一個可在一定期限內完成的提案，並能同時搭配社區的實際需求與課程知識的導引。
 - c. 學生分組執行社區賦能提案，在過程中多次與社區長者進行溝通、討論、與修正。
 - d. 期末學生報成方案成果時，也邀請社區重要高齡關係人至現場參與並給予回饋意見。

課程在執行過程中，最大的挑戰便是如何引導學生與社區長者進行有效率且能建立好夥伴關係的溝通與協調。由於社區所舉辦的活動有時間壓力，學生也有自己在校既有的行程，因此在溝通與協調上，有時會出現雙方步調不同，彼此的期待有落差的問題。另外，實際上在執行社區賦能的理論觀點時，面臨了不少挑戰。有時候是對方並不想要學習相關的事物，希望我們的學生幫他們執行。有時候是對方的相關組織與行政能力遠比我們的大學生強，大學生所提出的方案他們覺得沒用或沒效率。作為老師要在居中協調雙方的落差，對我而言也是一個沒有面對過的挑戰，從中自己也學到不少經驗。

(二) 層級二課程個案 - 「飲食與文化：從歷史到當代生命關懷」

在經濟成長及全球化發展之下，我們在台灣常有機會接觸豐富多元的料理，由飲食衍生而來的生活風尚亦蔚為一股潮流。但在表層的品味感知之外，各種飲食背後的文化源流，以及飲食對身體健康、環境意識等層面的影響，則少有深層探討的機會。此外，鑑於台灣將於 2018 年正式邁入高齡社會，高齡人口的飲食生活已成為日益受到重視的議題。如何從醫療與身心安頓的角度出發，透過切合長者需求的料理設計，提升其生活品質與身心健康，亦將是此課程的關懷重點。

為回應上述需求，這門課程首先帶領同學了解東西方飲食在不同時空環境下的發展，並思考與飲食相關的環保議題，糧食生產分配，以及全球化之下的在地農業關懷等主題。在這部分，我們邀請台大師資如張心潔，童元昭教授等講授相關議題。此外，由於陽明大學學生以生醫背景為主，將來都會是實際照護病人與長輩的醫者。因此，這門課程特別注重營養學與醫學，居家飲食之間的結合，特別邀請高齡營養學的專家（長庚大學邱麗玲教授，台南新化醫院潘玲玲營養師），帶領同學思考高齡人口的飲食需求，考量長者的不同生理狀況，提出結合美味與營養的飲食方案。

本課程最為獨特之處，便是以兩次餐點實作，取代期中與期末考的紙筆測驗。在經費補助下，我們得以租借在地的專業廚藝教室，並發給小組同學買菜金，培養同學從規劃，採買到烹飪的各種能力。更讓同學得以直接學以致用，將課堂學到的高齡飲食照護重點，落實在菜單設計與實作上。

參與本課程的同學，許多已有烹飪經驗，但未必了解高齡者的飲食需求。諸如如何配合長者的咀嚼能力調整菜色得軟硬度，因應長者的生理狀況（有無慢性病）來設計營養素的攝取等等，都需要相當的專業與規劃。這部分也是在最後的實作評分時，同學感到最有挑戰之處。透過課堂討論與檢討，同學瞭解到不能以既有的刻板印象（例如，少油少鹽少糖）作為高齡飲食的唯一準則，而是需要與時俱進，帶入當下營養學的研究成果，方能為長輩設計出合適的餐點。

此外，同學也學習到對長者---不論是家中長輩，或者將來從事醫療工作時會遇到的年長病患，都應以更具有同理心，更尊重個體獨特性與生活背景的方式，理解他們的需求，在傳達與飲食相關的醫囑，衛教時，應以更為平易近人的方式說明，以免對長者造成過猶不及的心理負擔。

在課程結束後，許多同學都反映相當喜愛這門結合理論與實作的課程。這門課程除了給予同學飲食文化史的涵養，長者照護的專業知識，最重要的貢獻在於讓同學認知到，唯有對長者有著發自內心的關懷，理解他們的需求，如此方能在將來成為專業與仁心兼備的醫療人員。

(三)層級三課程個案 - 「敘事遊戲創意設計：共玩老北投」

針對高齡者的健康促進，過去多數採用身心功能促進或是改善居家社區環境的方法，以改善高齡者的生活。然而針對健康以及居家環境良好的長輩，我們是否能夠更進一步去豐富化他們的生命並提升安適感？強化他們自我與生活環境的敘事連結與增進社會互動是提升生命意義感最佳方法。國內外有些機構或社區採用懷舊療法，或是透過遊戲促進社會或跨齡互動，本課程的目標在於更細緻地結合這兩個元素。

本課程為陽明大學與政治大學兩校 HFCC 計畫團隊的合作共創課程，陽明「活躍高齡」在高齡議題上的專長與政大「轉注藝遊」轉化文史為遊戲的經驗提供最適合實現此教學方案的資源整合。本課程帶領兩校學生，透過創造豐富高齡者敘事自我與感受的桌上遊戲，學習如何運用與整合跨領域知識與能力，包括認識高齡心理、哲學的敘事自我、在地歷史、在地文學敘事、文史踏查與遊戲設計。高齡與哲學的部分由陽明團隊負

責，在地文史與遊戲設計則由政大團隊規劃。桌遊的應用與「敘事」為兩團隊的連結點。即便哲學與文學皆有「敘事」之概念，兩者卻有些差異，關注的脈絡更不大不相同。遊戲應如帶入課程或是應使用哪一類的遊戲，在合作初始也十分模糊。透過數次的來會討論，才得以逐漸相互理解與聚焦，課程的重點也才慢慢成形。

這一次的合作選擇在北投舉行，在於此社區豐富的在地文化和歷史以及完整的文史資料和工作者。由於此課程的需求，我們與兩個校外單位「北投說書人」與「Solo Singer Inn」進行合作。「Solo Singer Inn」為北投在地的旅社，更主動提出邀約將學生的成果在旅社進行展示或提供試玩。

在學生與高齡者進行跨齡桌上遊戲互動的過程中，獲得許多有啟發性的觀察，體現心智哲學上對於敘事自我本質的理論。例如，對於高齡者而言，對於創造生命的意義感，敘事的事實面向（關係對錯）並沒有豐富度或是畫面生動程度來得重要。若是有更多這部分的教學經驗，便能在跨齡交流前或後，帶學生進行現象上的觀察與分析。而這只是其中一個例子，在實際執行課程之後，參與之教學人員才對於各領域的講師有更為具體的理解，在教學與課程設計上，能有更細緻與完整的規劃。

參、成果交流平臺經營

一、網站經營與成效

「活躍高齡 active senior mind」官網、facebook 粉絲團於 104 年 10 月建置完成，官網至今已累計 19,775 瀏覽人次，facebook 粉絲團擁有 329 按讚人數，透過網路平臺與許多相關單位進行合作與交流，包括銀享全球、弘道老人福利基金會、智邦基金會、康健雜誌、愛長照等相關組織。本計畫之跨領域師生亦透過此平臺形成密切互動的師生群，並將高齡心智系列課程之相關教學資料、影音記錄、成果、師生回饋，進行統整，以利各領域師生參考。此外，藉由成果交流平台的宣傳，吸引大學部及研究所新生選擇進入陽明大學就讀。

二、重要紀錄影片

影片名稱	類型	影片內容簡述	連結
照護科技與高齡社會_課程紀錄	過程紀錄	紀錄老師上課、學生踏查、高齡體驗以及與社區共創等過程。	https://www.youtube.com/watch?v=HJxzmImSzA

三、重要活動報導

(一)三芝社區對話與反思

只有在向他人伸出援手時，才會感到自己真正活著。也許人類就是這樣一種生物吧？

如果沒有其他人一起生活，人們總是很容易就變得墮落，過著漫無目的的生活。於是人與人之間產生了依賴，漸漸地愈來愈多人住在一起。社區，就這樣產生了。但是，也有人不是如此。或是該說，沒有一個人是完全如此。幫助他人也許會感到開心，但也有不願幫助他人的時候。沒有一個人是善，也沒有一個人是惡。只是人有時扮演善者，而有時又扮演惡者。既然如此，想要統一個社區，帶領眾人一同走向更好的生活，就要有人揮舞著旗幟、無私地為他人付出更多的心力，聲嘶力竭地喊出描繪理想願景的音符。

文化就像無數人生活在此處的腳印，只有跟著時間不斷地累積，才能讓人看到。在三芝社區我看到的，就好像剛產下的幼鹿搖搖晃晃地試圖站起身來的模樣。我也不知道需要多久，也許幾十年、幾百年後，現在埋下的種子才能開枝展葉，成為葳葳挺立的大樹。那麼，身為一個陽明的學生。我能做的就只有幫助他們解決技術面上的問題，像是數位網路的應用等等外人能夠插手的事情。畢竟，我未曾生活在三芝。我不是三芝人，也不是台北人。屬於他們的文化，我們可以在一旁拍手鼓勵。但我實在看不出什麼才是他們的文化。

我沒有惡意，但是洗衣窟真的是屬於他們的文化嗎？紅瓦寫書法真的是他們的文化嗎？龍巖真龍殿又真是屬於他們的以往的回憶嗎？三芝的一日生活觀光計畫也許能讓三芝社區活絡起來，但文化真有被保存下來嗎？又或者，這次的參訪我只看到了少少的片段，但我卻無從看清全貌？我想，這次的活動只是個開始，我還不是三芝人。倘若要真正營造出屬於三芝的文化、三芝的故事、三芝的生活，我們該做的，是投入更多的時間跟精力，去喚醒當地人內心那屬於他們的文化。他們的故事，必須他們來說，我們只需拿筆記下。

然而，這種疏離感也喚醒了我內心的反思。我所活著的當下，有什麼才是文化？有什麼才是故事？有什麼才能讓我活出心中理想的生活？答案呼之欲出，是心、一顆亙久不變卻又不斷前進的心。只有不斷前行，時間就像張羊皮紙，用我們敏銳的內心在上頭刻畫，故事就會像洪水一般傾洩而出。有故事的人，便是有文化的人。有文化的人，便像夜空中唯一的星點，能夠指引眾人找到方向。在三芝，我如同剛出生的嬰孩，一切的事物對我而言都是陌生而新奇的。但我只要深耕於此，那難以言喻的違和感會漸漸改變。故事一點點地被寫下，用我的故事慢慢寫下屬於三芝的故

事、用你的故事寫下三芝的故事、用三芝人的故事寫下三芝的故事，那便稱做文化。

這精采的故事剛剛開始，我們不拿筆揮灑，故事是不會自己接下去的。

(二)最想做給長輩的菜

活躍高齡首次開設「飲食與文化：從歷史到當代生命關懷」課程，有別於以往傳統課程，而是引領大學生們從文化、歷史上進入飲食的世界，並從高齡飲食需求的背景出發，走出教室與課本的侷限，將平時所學之醫學與營養知識，實際運用在高齡長者的飲食需求，。

同學們來自醫學系、醫工系、護理系與醫技系，30名同學需事先訪談長輩，設身處地瞭解長者身體狀態，思考他們的飲食需求後，並將平時所學之醫學與營養知識，結合至菜單設計、材料構思，親自下廚料理出適合高齡長者的料理，也邀請長輩及高齡飲食研究專家——長庚大學保健營養系邱麗玲副教授擔任評審，實作過程中不僅增添課堂的活潑與趣味性，更激發出年輕與高齡兩世代的火花。

(三)當文科人遇上醫科腦？

當文科人遇到醫科腦，會迸出什麼樣的新點子？

平日總是靜悄悄，隱匿在北投小巷裡的文青咖啡館「solo singer life café」，今天店裡卻人聲鼎沸，還不時傳出哄堂大笑，惹得街坊都好奇探問：

「奇怪？今天這麼熱鬧啊？」

「歹勢啦，今天是陽明大學跟政治大學在這邊辦活動啦！」

「那你們這個『共玩老北投』是什麼意思？」

「要讓這些年輕人用北投當主題，發揮創意設計『長輩桌遊』啦！」

為了鼓勵大學殿堂裡的知識青年們，脫離每天讀書考試寫報告的小圈圈，真實面對社會問題腦力激盪，並嘗試讓人文與醫學方面的知識跨界共創，誕生新的能量與火花，國立政治大學與國立陽明大學今年夏天跨校合作「敘事遊戲創意設計」課程，帶著政大人文社科領域與陽明醫學相關領域的同學進駐北投老旅社改建而成的青年旅館 solo singer inn，希望同學浸潤在老北投「老而彌新」的懷舊地方感之中，而且跳出「同溫層」，挑戰設計一套可以跟銀髮族群一起玩的「長輩故事桌遊」，讓遊戲作為一種聆聽、引導對話甚至是活化認知能力的創意方法，就像一把開啟回憶抽屜的鑰匙，在「玩」的過程中，找到長輩們埋藏在心中獨一無二、珍貴的北投故事。

肆、附件

一、計畫相關媒體報導

報導名稱	陽明大學通識課期末考 「最想做給長輩的菜」
摘要描述 報導內容	期末考主題為「最想做給長輩的菜」，由 30 位同學捲袖下廚，必須從高齡者的飲食需求出發，將平常學到的醫學與營養知識，實際應用到設計菜色及烹飪，完成一套適合長輩的料理。
網址	https://udn.com/news/story/7266/3206862

二、促進跨域共創的相關規章

(一) 對教師的支持與鼓勵

陽明大學為了鼓勵創新與跨域課程，而實施「精進改革教學計畫」（參見下方表格）。在執行本「高齡認知增強」跨域計畫的過程當中，共授教師以實際出席時數列計授課時數，讓參與跨域課程教師有共同參與教學和討論的機會；精進改革教學計畫亦提供經費上的支援，包括助教所需的經費。學生分組討論因而有足夠的助教人力，協助帶領討論的進行與校外講員的聯繫。

國立陽明大學精進改革教學計畫	
理念與目標	國立陽明大學(以下簡稱本校)為推動學生深化學習、教師創新教學及教學單位課程改革,達成精進教學品質及提升學習效能。
實施對象及獎勵補助項目	由本校專兼任教師開設跨領域共授課程、深化學習課程、創新教學或課程改革計畫等，以下分別細述： <ol style="list-style-type: none">1. 跨領域共授課程：由不同領域教師共同合作，並設計出具有整合性與創新內容之跨領域課程。經課程規劃小組審核通過後,共同出席授課教師均得依實際出席時數列計授課時數，兼任教師亦得依實際出席時數支給鐘點費。2. 深化學習課程：以激發學生思考、引領學生探究課程內涵為目標，課程設計得結合課堂講授、小組討論、專題研究、學生實作及校外研習等教學方式進行。開設本類課程至少須為 3 學分,課堂講授時數達課程全部時數 1/2 以上為原則,學生修完課程取得課程學分，教師授課時數則依實際出席時數加計 0.5 倍。經課程規劃小組審核通過後,開課

	<p>第一學期每一教案得列計減授授課時數 18 小時,並給予經費補助及配置教學助理。</p> <p>3. 其他創新教學或課程改革計畫：教師在教學方式、課程設計或課程改革等方面,具有創新思維及具體作法,以提升教學成效之可行方案,皆可提出申請。審核通過後,依審核結果給予補助。</p>
<p>國立陽明大學 推動教學精進 與課程改革實 施要點</p>	<p>PDF 連結</p>
<p>Senior mind 計畫網站</p>	<p>國立陽明大學精進改革教學計畫</p>



圖八. 教學優良暨教學傑出教師頒獎典禮

(二) 對學生的支持與鼓勵

為了鼓勵各領域學生選修此計畫之系列課程，陽明大學授權心智哲學研究所頒發證書。選修三門以上系列課程之學生，將頒發證書，以獎勵學生的參與，並證明學生在這方面的訓練。由於高齡議題逐漸受到重視，尤其在生醫相關領域，期待此證書將提升學生在學業上或職場上的競爭力，並鼓勵學生朝向高齡相關領域發展（請參見圖?）。



圖九. 證書之形式；由心智哲學研究所所長頒發證書。

(三) 行政體制上的鬆綁

在人文與社會科學院創立之前，本校教學單位以生醫為主。為了調整人文社會研究領域性質上的不同，本校在人社領域教師的教師量性評估上，特許人社院依照人文教師規則統計教師研究成果表現，以免過去以科學領域為主之期刊論文計算標準，忽略人社領域教師在研究成果上的成就。

(四) 其它支持創新翻轉措施

目前陽明大學正在推動第三學期的概念，鼓勵教師與學生開設與選修暑期課程。由於陽明學生學期課程緊湊，將一些課程安排到暑假能夠減輕學生的學期壓力，提升學生的學習能力。此外，暑期課程在時間安排與規劃上能有更大的彈性，例如「敘事遊戲創意設計-共玩老北投」與「樂齡 X 創客：生醫與人文之創意應用工作坊」以密集的課程達到更豐富的實作成果。

三、106-2 學期亮點課程資料表

(一) 覺察層級：照護科技與高齡社會

第一部分：基本資料			
授課教師	劉影梅 / 社區健康照護研究所 教授 嚴如玉 / 心智哲學研究所 助理教授		
開設院系所	共教中心	必修或選修	核心通識
課程學分數	2 學分	開課時段	107/2/27-107/6/19 每周二 8:00 至 9:50
教學助理人數	1 人 高倚萱 / 心智哲學所 碩士生	類型	<input checked="" type="checkbox"/> 新開課程 <input type="checkbox"/> 原有課程
授課方式	<input checked="" type="checkbox"/> 共時合授 (同時上課) <input type="checkbox"/> 分段合授 (分段上課超過 12 小時) <input type="checkbox"/> 演講 (總時數不足 12 小時)		
選修人數及來源	醫學系 23 人；醫工系 3 人；物治系 2 人；藥學系 3 人 護理系 6 人；牙醫系 3 人；不分系 3 人；醫技系 1 人；		
與場域的連結說明			
<p>本課程課程與三芝福成社區發展協會合作，帶領學生親身進入社區據點，進行高齡照護的踏查與對話，學習如何利用人文帶動觀光產業。學生並依據社區高齡照護的實作體驗與踏查對話的成果撰寫成果報告。</p>			
第二部分：跨域共創			
<p>本課程的進行分為三階段。第一階段，學生將學習基礎的哲學觀點，其中包含形上學心靈哲學、現象學、照護倫理學、與德性知識論，再加上科技與高齡社會研究(與護理實作。此階段重在以照護為主題，將基礎的哲學子領域、科技與社會研究領域、與護理實作的知識整合起來，並透過期中考的方式，協助學生將知識內化。</p> <p>第二階段，學生將以社區高齡照護為案例，進行體驗、踏查、對話、分析、與評估報告。授課老師會設計社區踏查與對話的主題讓學生小組挑選。各組學生將設計自己的社區踏查重點與對話大綱，並經由與老師討論與修正之後，於社區特定據點進行。</p> <p>第三階段，學生將依據社區高齡照護的實作體驗與踏查對話的成果撰寫成果報告，並進行報告。</p>			
第三部分：回饋與反思			
利害關係人之回饋與啟發			

學生們的感想及回饋：

「最感興趣的部分維哲學思考課程，透過哲學思索的過程從另一種角度看待高齡社會議題，收穫盛豐」

「老師安排的課程很精緻，非常用心規劃內容，期待給我們精彩的教育。感謝老師的協助，讓我們的報告順利落幕，從中提供許多寶貴的建議，樂於分享您的觀點，我們收穫滿滿，祝福高齡計畫的課程順利，永遠維持下去」

「請專業領域的講師來講解，說明很有說服力和價值。參訪三芝、瞭解社區也很貼近社區。高齡體驗讓人很能體會高齡者的辛勞」

「能夠跳脫一般教室做報告，和三芝的理事長一起非常酷，謝謝老師帶我們去三芝，這門課真是充滿創新，是一門很特別的通識課」

「讓我們不侷限書本知識，拓展開闊我們的視野，瞭解社會現況與議題，身為學生，我們可以做出甚麼貢獻，幫助建立批判思考」

「這門課有它的意義，能在這個年齡階段學習與長輩溝通對於我們的未來發展絕對是有好處的。謝謝老師這個學期的努力。」

授課教師對課程反思

由於是不同的老師講授課程的內容，以及沒有事先協調內容，所以內容上的整合度是不足的，但這一點要克服，需要授課老師間有足夠的合作默契，才有辦法克服，要不然就是得額外設計討論時間，帶著學生討論，試圖把不同授課內容整合成在一起。

但由於這門課程重視學生要實際進入社區參與活動，所以整合授課內容的討論時間就被犧牲掉了。下次再設計這種進入社區的課程時，我會改成由我單獨授課，在授課內容的部分，由我自己先進行跨領域內容的整合，縮短講授時間，每週加入 30 分鐘的課堂討論，讓學生提問。

第四部分：學生成果集

(網址連結：http://www.hfcc-ym.com/?page_id=9614，請點選「學生作品集」)

學生成果集數量	9 份學生小組成果集
教師評價	本組同學為了搭配三芝社區所籌備的千人千壽書法活動，替三芝社區經營粉絲專頁，以便將活動以及三芝社區推廣到較年輕的網路族群。本組學生分工得宜，也許課堂上其他組的學生合作，每當別組的方案成果完成（例如、海報、部落格文章、或三芝網美相片等），他們就會啟動粉絲專頁的宣傳步驟，在專頁上大力宣傳。
教師反思	藉由此課程設計，讓學生多接觸非同溫層的人事物，我覺得對於他們擴展人生視野有幫助，也讓學習變得比較有樂趣。

學生作品整理

次序	學生提案名稱	小組成員系所	提案目標與內容簡述	後續協助與輔導機制
----	--------	--------	-----------	-----------

<p>邂逅·三芝秘境</p>	<p>物輔二 陳士媿 物輔二 龔冠豪 醫工二 紀欣吟 醫工二 劉昀昌 醫工二 盧廷洋</p>	<p>人口高齡化、年輕一代人力外移是社區的危機，但是看似危機重重的三芝社區，同時也是一個擁有濃厚古早味的地方，不管是獨特的「洗衣窟」文化或是「紅瓦片練書法」都是這裡的一大特色！而學生們希望透過網路的力量，架設粉專以及初步的經營後，社區後續接手時能夠稍微輕鬆一些，並且持續這個為粉絲專頁帶來新氣象，吸引更多人認識三芝秘境！ 臉書粉絲團：邂逅三芝-近在咫尺的北海岸祕境</p>	<p>建議繼續選修本校 HFCC 計畫的第二與第三層級課程，深化高齡實作能力與知識。</p>
<p>作品集連結</p>	<p>http://www.hfcc-ym.com/?page_id=9614 (請點選「學生作品集」)</p>		

(二) 提案層級：飲食與文化：從歷史到當代生命關懷

第一部分：課程基本資料			
授課教師	黃桂瑩 / 視覺文化所 助理教授		
開設院系所	人文與社會教育中心	必修或選修	
課程學分數	2 學分	開課時段	107/2/27-107/6/19 每周二 10:10 至 12:00
教學助理人數	1 人 鐘惠淳 / 視覺文化研究所 碩士生	類型	<input checked="" type="checkbox"/> 新開課程 <input type="checkbox"/> 原有課程
授課方式	<input checked="" type="checkbox"/> 共時合授 (同時上課) <input type="checkbox"/> 分段合授 (分段上課超過 12 小時) <input type="checkbox"/> 演講 (總時數不足 12 小時)		
選修人數及來源	醫工系 8 人； 醫技系 9 人； 醫學系 4 人； 護理系 9 人		
與場域的連結說明			
課程安排學生至北投廚藝教室，將平時所學之醫學與營養知識，結合至菜單設計、材料構思，親自下廚料理出適合高齡長者的料理，並邀請長輩擔任評審給予建議、回饋。			
第二部分：跨域共創			
這門課程將結合陽明豐富的人文與生醫等跨領域資源，以實作與理論並重的方式，引介飲食文化史中的關鍵主題，並帶領同學從料理出發，思考如何以實際行動參與，讓料理成為關懷自身，他人與社會的有效方式。			
第三部分：回饋與反思			
利害關係人之回饋與啟發			
學生們的感想及回饋： 「很感謝老師開這門有實作的課讓我們可以跳脫書本，把學到的知識用在現實中~希望以後老師可以繼續開這樣好玩的課程，讓學弟妹們在廚房大顯身手!」 「我覺得課程內容蠻有趣的，對於飲食在各文化的影響，學習到蠻多東西的，在生活料理或外面餐廳，也能看到些許應證。」 「很喜歡老師撥出了一些上課時間讓大家以小組的形式針對議題進行討論，最喜歡的一點是期中考與期末考的進行方式—在囍廚做料理，跳脫了以往的紙筆考試，讓大家有機會親自結合課堂所學與自身創意，令人耳目一新。」 「期末時能夠以自己的長輩或是假想的長輩設計菜單，並從老師及長輩們得到專業的回饋覺得想當實用。」			

「為一位長者制定一份菜單，並且要描述為什麼要這樣設計菜單，不同身體狀況的老人都有不同設計上須考慮的部分，我覺得其實是非常新鮮的課程體驗。」

「以實作的方式評量我覺得很有趣，從設計菜單到買菜、主菜都自己完成，非常有成就感」

授課教師反思

這門課程由我個人所專長的文化史出發，結合其他學校與醫療機構的專業人員，帶入高齡飲食照護的必要知識，在課程設計上，是一次相當成功的跨領域結合經驗。這樣的課程，也相當符合陽明大學以生醫為主，但同時致力發展醫學人文，培養學生全面思維的學習方向。延續此課程的成果，本人將在新學期開設類似理念的高齡照護飲食工作坊（以失智為主題），結合飲食，記憶，文學與失智照護等議題，同樣帶領同學做跨領域的學習。本人也期待將來能有延續性的課程設計，將高齡飲食打造為陽明特有的教學主題。

第四部分：學生成果集

(網址連結：http://www.hfcc-ym.com/?page_id=9630，請點選「學生作品集」)

學生成果集數量 9 份學生小組成果集

教師評價 這兩組同學均以家中長輩作為訪談對象，也透過這次經驗更能理解親人的生活需求。他們在菜單設計上所展現的細心與同理心，正是本課程所欲帶給同學的。

教師反思 在幾次演講後，同學們對於高齡飲食的理論已有不錯的理解，但對於如何具體落實，有時仍有些微落差。將來若再開設類似課程，可考慮多增加實作前的小組討論，老師指導，讓同學在菜單的設計與料理上，能更加符合高齡照護的實際需求。

學生作品整理

次序	學生提案名稱	小組成員系所	提案目標與內容簡述	後續協助與輔導機制
	最想做給長輩的菜-第二組	醫工二 劉昀昌、盧廷洋、曾鈺惠	同學以家中長輩作為訪談對象。由於曾爺爺患有慢性疾病，且口味較重，同學希望以他喜愛的幾樣特定菜色來設計菜單，但加入較為健康的食材，兼顧營養均衡。	為了理解長者的需求，學生有機會以訪談的方式，更加了解長輩的心理狀態與個人喜好，對於凝聚家庭成員的情感很有幫助。而在課堂發表，且得到專業師資（邱麗玲教授）的指導之後，同學更能掌握到為長者備餐的重點（例如餐點軟硬度的考量），並有強烈的意願將此寶貴經驗落實在生活之中。
	作品集連結	http://www.hfcc-ym.com/?page_id=9630 (請點選「學生作品集」)		
次序	學生提案名稱	小組成員系所	提案目標與內容簡述	後續協助與輔導機制

<p>最想做給長輩的菜-第五組</p>	<p>林采俐, 林思妤, 林家豪</p>	<p>同學訪談的是家中身體狀況不錯的長者，沒有特別的生理狀況，但飲食口味較為清淡，因茹素，所以蛋白質攝取較為不足。同學以飲食均衡為訴求，在配合長輩飲食習慣的前提下，透過搭配不同蔬菜與豆製品，提供維持身體健康所必備的各式營養。</p>	<p>同學與家中長輩相當親近，這是第一次有機會實際為長輩設計菜單，感覺相當有成就感。同學也現場製作春捲皮，展現烹飪功力。在菜單上，指導老師認為同學可再加入更多蛋類及豆類料理，並適時加入優質的油脂類，將可使這份菜單更為豐富完備。</p>
<p>作品集連結</p>	<p>http://www.hfcc-ym.com/?page_id=9630 (請點選「學生作品集」)</p>		

(三) 專案層級：敘事遊戲創意設計-共玩老北投

第一部分：課程基本資料			
授課教師	林映彤 / 國立陽明大學 心智哲學研究所 助理教授 廖棟樑 / 國立政治大學 中國文學系 教授		
開設院系所	人文與社會教育中心	必修或選修	
課程學分數	2 學分	開課時段	107 學年 第一學期 (暑假：107/7/30-8/3)
教學助理人數	3 人 蘇子淳 / 國立陽明大學 心智哲學研究所 碩士生 張芳綺 / 國立陽明大學 心智哲學研究所 碩士生 黃佳雯 / 國立政治大學 中文所 碩士生	類型	<input checked="" type="checkbox"/> 新開課程 <input type="checkbox"/> 原有課程
授課方式	<input checked="" type="checkbox"/> 共時合授 (同時上課) <input type="checkbox"/> 分段合授 (分段上課超過 12 小時) <input type="checkbox"/> 演講 (總時數不足 12 小時)		
選修人數及來源	陽明 醫技系 4 人；陽明 護理 1 人；陽明 醫放 1 人 陽明 醫學系 3 人；陽明 醫工 3 人 政治 中文系 3 人；政治 統計系 1 人；政治 地政系 4 人 政治 經濟系 1 人；政治 傳播學院系 1 人 政治 法律系 1 人；政治 風管系 1 人		
與場域的連結說明			
課程以「北投在地文化與歷史」為主題，安排學生至北投地區進行踏查，學生將結合收集到的素材及訪談的內容，設計以高齡者為對象的互動遊戲。			
第二部分：跨域共創			
國立陽明大學與國立政治大學共同規畫「敘事遊戲創意設計」課程，發揮兩校在高齡心智哲學與醫學與人文歷史領域的專長，以「北投在地文化與歷史」為主題，輔導學生組成跨校跨系遊戲設計小組，設計以高齡者為對象的互動遊戲。			
第三部分：回饋與反思			
利害關係人之回饋與啟發			
林智海 (業師/北投說書人)： 我覺得能夠讓學生有跨域的合作經驗 (不同學科背景、在地素材與遊戲等) 是一件很難得的事情，因為在現在的社會上需要有不同領域結合的機會更大且更重要。			

學生們能在短短幾天內設計出遊戲，可見被激發出的潛能很可觀，不過比較可惜的是難免還是太重視遊戲機制，對原本設定的敘事成果是稍微差了一點，可能這也是因為台灣的教育訓練一直比較重視量化而非質化導致。

總之，能有這樣一次合作的經驗真的非常難得，也希望同學們能帶著這次所學到的東西繼續應用在生活中囉～

授課教師反思

本課程為陽明大學與政治大學兩校 HFCC 計畫團隊的合作共創課程，結合陽明「活躍高齡」在高齡議題上的專長與政大「轉注藝遊」轉化文史為遊戲的經驗，帶領兩校學生，透過創造豐富高齡者敘事自我與感受的桌上遊戲，學習如何運用與整合跨領域知識與能力，包括認識高齡心理、哲學的敘事自我、北投在地文史、北投文學敘事、文史踏查與遊戲設計。

在學生與高齡者進行跨齡桌上遊戲互動的過程中，獲得許多有啟發性的觀察，體現心智哲學上對於敘事自我本質的理論。例如，對於高齡者而言，對於創造生命的意義感，敘事的事實面向（關係對錯）並沒有豐富度或是畫面生動程度來得重要。若是有更多這部分的教學經驗，便能在跨齡交流前或後，帶學生進行現象上的觀察與分析。而這只是其中一個例子，在實際執行課程之後，參與之教學人員才對於各領域的講師有更為具體的理解，在教學與課程設計上，能有更細緻與完整的規劃。至於這門課的核心概念，能夠直接應用自身的研究主題，獲得很多感觸，也促發應用上多方向的思考。

這門課程雖然獲得許多正面的回應，但若是未來要永續執行，資源（尤其是相關輔助教學人才）和經費上的需求，估計會是最大的困難。

第四部分：學生成果集(網址連結：http://www.hfcc-ym.com/?page_id=9793)

學生成果集數量	6 份學生小組成果集
教師評價	這兩份學生成果是完整度高，且將北投在地素材完整地呈現在桌上遊戲的細節中。兩者共通的特色（同時也是它們比其他遊戲成功之處）在於將敘事成分設計到遊戲的機制中，使跨齡遊戲者（包括長輩）在沒有壓力的情況下，透過敘說和分享自己的故事來完成遊戲。在交流的過程中，除了相互分享人生故事，同時也拉近跨齡參與者的距離，促使相互認識與理解
教師反思	雖然這兩組的遊戲設計已經包含一定層度的敘事成分，然而探討如何改善機制設計和內容編撰來更加提升敘事上的互動性，是一個很好的課程。這次由於時間上的關係，沒有辦法安排此類的反思探討課程，改由學生透過小組討論和書面報告書寫的方式進行。未來若開類似的課程，建議將這部分放進正式課程規劃中，甚至能夠邀請高齡玩家一同參與。

學生作品整理

次序	學生提案名稱	小組成員系所	提案目標與內容簡述	後續協助與輔導機制
	我的北投帝國 探訪北投	陽明大學醫技系 莊筑甯	遊戲主題（故事背景）：	本計畫提供後續經費和教師資源提供學生申請，學生可藉此

		陽明大學 醫放系 林柏豫 政治大學 中文系 吳彩如 政治大學 財政系 林暉婷	玩家為 20 世紀初北投傳統產業的經營者，見證了時代演進下的產業浮沉。 遊戲獨特性： 結合北投歷史與常識，並加了風險的刺激性，富互動性和知識性。 遊戲對象：老少咸宜	精進遊戲的設計（包括將手繪的圖卡或地圖數位化等）、尋求相關師資輔導、製作多套遊戲提供试玩。此外，有空間經營者有意提供學生遊戲试玩場地，本計畫協助接洽和牽線
	作品集連結	http://www.hfcc-ym.com/?page_id=9630 (請點選「學生作品集」)		

四、106-2 學期工作坊與活動列表

(一)106-2 學期課程成果展

高齡心智系列課程成果發表	
「照護科技與高齡社會」課程之成果發表會	
活動日期	107 年 6 月 19 日 (二)
活動地點	陽明大學護理館 301 教室
活動對象	課程師生、社區里長、民眾
活動簡介	由「照護科技與高齡社會」課程學生發表小組成果，並由所有參與者進行提問、評分與評論。
活動回饋	<p>學生回饋：</p> <p>「我覺得老師一開始的哲學課還蠻新鮮的，因為我是第一次以哲學的角度看高齡及照護問題」</p> <p>「很感謝老師給我們這個機會能夠走入社區和實際體驗高齡者照顧小孩的狀況，覺得很有收穫」</p> <p>「這門課有它的意義，能在這個年齡階段學習與長輩溝通對於我們的未來發展絕對是有好處的。謝謝老師這個學期的努力。」</p> <p>「能夠跳脫一般教室做報告，和三芝的理事長一起討論非常酷，謝謝老師帶我們去三芝，這門課真是充滿創新，是一門很特別的通識課」</p>
活動紀錄	

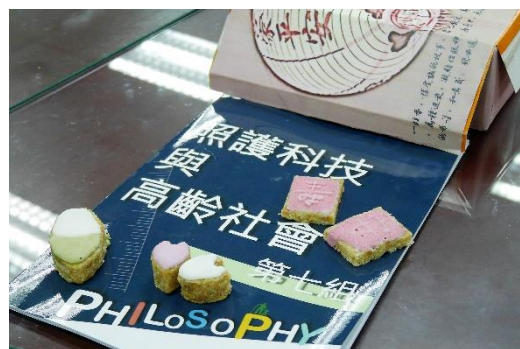


圖 10.為三芝社區打造專屬伴手禮（左）、學生以三芝社區美景製作明信片（右）



圖 11. 學生團隊（左）、三芝福成社區理事長給予學生鼓勵、回饋（右）

最想做給長輩的菜

活動日期	107 年 06 月 19 日 (二)
活動地點	北投廚藝教室
活動簡介	由「飲食與文化：從歷史到當代生命關懷」課程學生事先訪問長輩，設身處地瞭解長者身體狀態，思考他們的飲食需求後，並將平時所學之醫學與營養知識，結合至菜單設計、材料構思，親自下廚料理出適合高齡長者的料理，並邀請長輩擔任評審給予建議、回饋。
活動回饋	<ul style="list-style-type: none"> 學生回饋： <p>「期末時能夠以自己的長輩或是假想的長輩設計菜單，並從老師及長輩們得到專業的回饋覺得想當實用。」</p> <p>「為一位長者制定一份菜單，並且要描述為什麼要這樣設計菜單，不同身體狀況的老人都有不同設計上須考慮的部分，我覺得其實是非常新鮮的課程體驗。」</p> <p>「以實作的方式評量我覺得很有趣，從設計菜單到買菜、主菜都自己完成，非常有成就感」</p>

活動紀錄



圖 12. 學生團隊料理時作 (左) 、料理成品 - 最想做給長輩的菜 (右)



圖 13. 邀請長庚大學保健營養系邱麗玲副教授 (左) 、社區長輩 (右) 擔任評審

敘事遊戲創意設計：共玩老北投 成果發表會

活動日期	107 年 08 月 03 日 (五)
活動地點	北投社區大學
活動簡介	於 107 年暑假為期五天的「敘事遊戲創意設計：共玩老北投」課程學生小組發表適用於高齡者之桌遊設計，並請長輩進行試玩、提問、評分與評論。

活動回饋	<ul style="list-style-type: none"> • 學生回饋： <p>「覺得和我預期的不太一樣，似乎更加有趣！原來實地探訪可以得到的東西比想像的還多，而且 5 天 4 夜全神貫注、盡情發揮自己的創造裡來研發桌遊，真的比起之前一學期斷斷續續、又同時被課業壓壓榨的桌遊設計客還要自在且有想法！」</p> <p>「能和不同領域的同學，一起體驗不同領域相結合的課程，確實是次相當難得的機會。」</p> <p>「原以為授課老師中會有物治或職治的相關老師指導，但後來發現醫學與中文兩種專業也能創造出火花。」</p> <p>「能像說書人學習真的很開心！邊走邊講，還佐以很多圖片，讓人印象非常深刻！而且天氣這麼熱，還是半分不馬虎，真的辛苦了。」</p> <p>「很喜歡蕭文杰老師的課，讓我了解到歷史建築的價值和保護的不易，有一群人為了這樣的目標努力，讓我很佩服。以前都不懂老舊的價值，以為擁有經濟價值的東西才值得存在，現在我慢慢懂得看見老東西的珍貴，也有了想保護他們的想法」</p> <p>「一開始就很期待立鴻老師的課，課堂上學到很多有趣的理論跟知識，老師講課的節奏和邏輯也很順，是一堂聽了很開心的課。」</p> <p>「南瓜妹教我們很多關於遊戲的知識，以及在遇到困難時應該如何去解決，在我們做遊戲時給了莫大的幫助，真的很謝謝老師。」</p> <p>「映彤老師以哲學的方式給了我們很多不一樣的思考，關於環境關於記憶都有不同的體認。」</p> <p>「立鴻老師使我更加了解高齡者的心思。」</p> <p>「映彤老師關於記憶的主題很有趣，從人的存在切入很有意思。」</p> <p>「棟樑老師是個很棒的說書人，很喜歡文學這種詩意的表達與土地的連結。」</p> <p>「老師很可愛！而且講課的內容可以讓人感覺到溫暖，一種對人的關懷。」</p>
活動紀錄	



圖 14. 學生團隊-我的北投帝國 (左) 、學生團隊-女巫徵幫手 (右)



圖 15. 學生團隊-探訪北投 (左) 、學生團隊-轉世北投 (右)

樂齡 X 創客： 生醫與人文之創意應用工作坊 成果發表會	
活動日期	2018 年 08 月 25 日 (六)
活動地點	國立陽明大學
活動簡介	面臨高齡化社會帶來的挑戰，本工作坊透過教學、團體討論、跨齡互動與實作等模式，教導學生運用創意與人文關懷精神，發展促進台灣高齡者心智健康與提升生活品質之設計構想。
活動回饋	<ul style="list-style-type: none"> 學生回饋： <ul style="list-style-type: none"> 「課程安排多元、獲益良多，活動中的老師、隊輔都很熱心很親切，謝謝你們。」 「高齡者交流，因為打破以往對高齡者的老、弱、病、殘之印象，深刻體會到此次課程的主題“樂齡”也希望自己未來邁入高齡時，也能保持這樣的心態。」 「與高齡者互動，從互動過程中，獲得許多建議，過程中也非常愉快」 「本次課程是很創新的體驗，能和不同專業的老師及組員們共同討論及設計，備感榮幸，非常珍惜這段時光，有能在暑假學到非常受用的課程。」

「平時較少機會與年長者討論他們平時的生活，從他們的生活可以看出長輩對生活的熱情，而反觀年輕的我們應該在體力健壯的時期，讓生活更充實。」

活動紀錄



圖 16. 與長輩交流：小組方案介紹（左）、與長輩給予學生回饋與建議（右）



圖 17. 學生團隊上台報告：樂齡同樂（左）、學生團隊：Ti Ta Chat（右）

(二)106-2 學期工作坊與活動列表

活躍高齡教師沙龍	
活動地點	國立陽明大學 Senior mind 多功能教室
活動時間	2018 年 03 月 15 日 (四)
參與人數	15 人
參與對象	陽明大學活躍高齡計畫教師群
活動目的	邀請活躍高齡計畫所有參與教師分享計畫教學經驗，凝聚各領域教師的力量。

活動設計	活躍高齡教師沙龍於本學期首次舉辦，邀請活躍高齡計畫教師分享計畫教學經驗，凝聚各領域教師的力量；同時，也邀請生命科學系暨基因體科學研究所周成功教授分享「人為什麼會老」，從科學的角度看老化這件事。
三芝社會對話與踏查	
活動地點	三芝福成社區
活動時間	2018年03月15日(六)
參與人數	60人
參與對象	「照護科技與高齡社會」之課程學生、陽明大學護理系學生
活動設計	課程與三芝福成社區發展協會合作，帶領學生親身進入社區據點，進行高齡照護的踏查與對話，學習如何利用人文帶動觀光產業。
人文 X 創新設計 @陽明	
活動地點	國立陽明大學 Senior mind 多功能教室
活動時間	2018年05月24日(四)
參與人數	30人
招募對象	國立陽明大學師生
活動設計	「2018-19 史丹福銀髮設計競賽」、「樂齡 X 創客：生醫與人文之創意應用工作坊」、「智慧生醫」聯合說明會 面對台灣社會高齡化，如何運用人文關懷與創客精神促進高齡者的心智健康？本校將於暑假期間開設創意設計和創新醫材之工作坊與課程，並鼓勵學生參與史丹福銀髮設計競賽。
樂齡助教志工招募	
活動地點	北投社區大學
活動時間	2018年06月14日(六)
參與人數	30位社區長輩
招募對象	年滿55歲以上之社區
活動目的	因應台灣社會高齡化現象，陽明大學開設一連串與高齡化相關的系列課程。希望帶領學生了解老化相關的議題以回應未來高齡化社會之需求，在課程中，我們需要邀請年長者來到課程與學生分享生命經驗，與學生一起參與課程的活動。期盼社區的長輩們與同學一起學習一起成長。
活動設計	活躍高齡計畫成員至北投社區大學宣傳、招募有興趣參與活動之長輩
樂齡沙龍系列活動	
活動地點	國立陽明大學
活動時間	2018年4月至6月
參與人數	共舉行4場，總參與人次約150人次
參與對象	國立陽明大學成員與社區居民
活動目的	樂齡沙龍活動邀請不同領域專家學者以各形式如：講座、座談等分享高齡相關議題，歡迎社區民眾參加，也讓教師和學生有機會與專家學者、社區長輩互動並交換意見，以提升學生學習動機，並達到推廣大眾關注高齡議題之目的。

活動設計	<p>活動場次如下：</p> <p>場次 1：樂齡沙龍：十八世紀樂齡生活 講者：闕帝丰 逢甲大學外國語文系助理教授 時間：2018 年 4 月 3 日 (二) 08:00-10:00 地點：國立陽明大學 第一教學大樓 125 教室</p> <p>場次 2：晚美才完美·如何老的很優雅？ 講者：張慶光 樂齡網創辦人/總經理 時間：2018 年 5 月 18 日 (五) 14:00-16:00 地點：國立陽明大學 活動中心第一會議室</p> <p>場次 3：高齡飲食營養迷思與對策 講者：邱麗玲 長庚科技大學保健營養系教授 時間：2018 年 5 月 22 日 (五) 10:20-12:00 地點：國立陽明大學 第二教學大樓 243 教室</p> <p>場次 4：身心溫暖：弱勢長者的餐桌 講者：潘玲玲 衛生福利部臺南醫院新化分院營養師 時間：2018 年 6 月 5 日 (二) 10:20-12:00 地點：國立陽明大學 第二教學大樓 243 教室</p>
敘事遊戲創意設計：共玩老北投	
活動地點	Solo Singer Life、北投社區大學、北投社區
活動時間	2018 年 07 月 30 日 (一) 至 2018 年 08 月 03 日 (五)
參與人數	40 人
參與對象	政治大學、陽明大學之大學生
活動設計	課程以「北投在地文化與歷史」為主題，安排學生至北投地區進行踏查，學生將結合收集到的素材及訪談的內容，設計以高齡者為對象的互動遊戲。
樂齡 X 創客：生醫與人文之創意應用工作坊	
活動地點	國立陽明大學
活動時間	2018 年 08 月 22 日 (三) 至 2018 年 08 月 25 日 (六)
參與人數	35 人
參與對象	陽明大學、雲林科技大學、台灣大學、清華大學、交通大學之學生
活動設計	面臨高齡化社會帶來的挑戰，本工作坊透過教學、團體討論、跨齡互動與實作等模式，教導學生運用創意與人文關懷精神，發展促進台灣高齡者心智健康與提升生活品質之設計構想。

五、106-2 學期重要工作會議列表

北投敘事遊戲設計課程會議	
會議時間	2018.01.03 (三) 下午
會議地點	北投說書人辦公室、CAFE SOLO SINGER LIFE
會議重點	討論課程合作方式
參與成員	林映彤 陽明大學心智哲學研究所助理教授 劉欣韋 政治大學計畫助理 曾令愉 政治大學計畫助理 蔡宜玲 陽明大學計畫助理 簡雅捷 陽明大學計畫助理 張芳綺 課程助教 蘇子淳 課程助教
重點結論	確認課程業師及活動場域
第三期計畫執行狀況討論會議	
會議時間	2018.01.10 (三) 中午 12 時 10 分
會議地點	第二教學大樓 243 教室 (Senior mind 多功能教室)
會議重點	新任計畫主持人與計畫執行團隊成員討論目前計畫執行狀況及未來發展
參與成員	計畫主持人：鄭凱元副校長 協同主持人：王文方教授、嚴如玉助理教授、張立鴻助理教授 計畫專案教師：林映彤助理教授
重點結論	確認計畫課程與第三期合作方向。
資深公民講堂第一次工作會議	
會議時間	2018.05.28 (一) 下午六點
會議地點	第二教學大樓 243 教室 (Senior mind 多功能教室)
會議重點	討論資深公民講堂企畫內容
資深公民講堂第一次工作會議	
會議時間	2018.05.28 (一) 下午六點
會議地點	第二教學大樓 243 教室 (Senior mind 多功能教室)
會議重點	討論資深公民講堂企畫內容
參與成員	洪裕宏 心智哲學研究所教授 王文方 心智哲學研究所教授 嚴如玉 心智哲學研究所助理教授 林映彤 心智哲學研究所助理教授 傅大為 科技與社會研究所教授

	黃素菲 人文與社會教育中心教授 邱榮基 人文與社會教育中心 劉瑞琪 視覺文化所教授 周成功 生科系基因所教授
重點結論	確認活動舉辦週期及演講討論形式，請講者規劃演講主題與內容
資深公民講堂第二次工作會議	
會議時間	2018.06.11 (一) 下午五點
會議地點	第二教學大樓 243 教室 (Senior mind 多功能教室)
會議重點	確認活動舉辦週期及演講討論形式，請講者規劃演講主題與內容
參與成員	洪裕宏 心智哲學研究所教授 王文方 心智哲學研究所教授 嚴如玉 心智哲學研究所助理教授 林映彤 心智哲學研究所助理教授 傅大為 科技與社會研究所 邱榮基 人文與社會教育中心 劉瑞琪 視覺文化所教授
重點結論	<p>確認演講主題</p> <p>一、獨老與公社：如何創造出新型態的社群連結來處理獨老</p> <p>二、玩美與晚美：培養藝術欣賞的嗜好</p> <p>三、隱藏性的年齡歧視與資深公民</p> <p>四、養生、休閒與運動</p> <p>五、晚美的時尚</p> <p>六、生活的邏輯</p> <p>七、體質與基因</p> <p>八、人為什麼會老</p> <p>確認演講形式：開場與背景介紹(5 分鐘) + 短演講(20-25 分鐘) + 分組討論(30 分鐘) + 分組分享與綜合討論(30 分鐘)</p> <p>演講活動設計理念：創造一個對話的空間、用講者的經驗去談相關主題</p> <p>演講密度：十月至一月之間，一個月安排兩場，總共八場</p>
「樂齡 X 創客」課程規劃諮詢討論會議	
會議時間	2018.06.14(四) 中午 12 時
會議地點	國立陽明大學惠蓀咖啡廳
會議重點	討論課程規劃內容、樂齡助教志工安排、創客教室合作方式
參與成員	游忠煌 陽明大學物理治療暨輔具研究所副教授 林映彤 陽明大學心智哲學研究所助理教授

	賴宏誌 台大創意學程助理教授 陳博因 台北榮總平衡功能檢查室物治師 蔡宜玲 陽明大學計畫助理 簡雅捷 陽明大學計畫助理 張芳綺 課程助教 蘇子淳 課程助教
重點結論	確認課程內容安排
「敘事遊戲創意設計-共玩老北投」課程籌備會議	
會議時間	2018.06.22(五) 下午四點
會議地點	城市草倉
會議重點	討論課程內容、行程及講師安排
參與成員	林映彤 陽明大學心智哲學研究所助理教授 劉欣韋 政治大學計畫助理 曾令愉 政治大學計畫助理 蔡宜玲 陽明大學計畫助理 簡雅捷 陽明大學計畫助理 張芳綺 課程助教 蘇子淳 課程助教
重點結論	確認課程行程
「敘事遊戲創意設計-共玩老北投」課程籌備會議	
會議時間	2018.07.16(一) 上午十點
會議地點	伯朗咖啡北投店
會議重點	行前討論、與業師確認各課程內容、工作分配
參與成員	林映彤 陽明大學心智哲學研究所助理教授 林智海 北投說書人執行長 蕭文杰 臺北商業大學兼任助理教授 劉力君 中華民國遊戲教育協會 桌上遊戲講師 劉欣韋 政治大學計畫助理 曾令愉 政治大學計畫助理 蔡宜玲 陽明大學計畫助理 簡雅捷 陽明大學計畫助理 張芳綺 課程助教 蘇子淳 課程助教 黃佳雯 課程助教 汪時宇 課程工作人員

重點結論	確認業師、助教及工作人員工作分配、課程內容、流程時間軸
「樂齡 X 創客」課程籌備會議	
會議時間	2018.08.20(一) 中午 12 點
會議地點	國立陽明大學惠蓀咖啡廳
會議重點	行前討論、學生分組確認、導師、助教、工作人員工作分配
參與成員	游忠煌 陽明大學物理治療暨輔具研究所副教授 林映彤 陽明大學心智哲學研究所助理教授 陳博因 台北榮總平衡功能檢查室物治師 吳孝觀 陽明大學醫工中心專案經理 吳泓熠 動晰物理治療所物治師 蔡宜玲 陽明大學計畫助理 簡雅捷 陽明大學計畫助理 張芳綺 課程助教 蘇子淳 課程助教
重點結論	確認業師、助教及工作人員工作分配、課程內容、流程