

教育部資訊及科技教育司

第 1 年計畫期中報告



人文及社會科學知識跨界應用能力培育計畫

*Project of Cultivation of Humanities and Social Sciences
Competence in Interdisciplinary Field Application*

計畫名稱	紅土學院：走出教室的人文關懷與社會實踐及創新		
執行單位	東海大學		
計畫主持人	林振東	單位/職稱	副校長/化學系教授
聯絡人	黃法蓉	單位/職稱	專任助理
聯絡人電話	(公) 04-23590121#28619	(手機) 0980-681642	
聯絡人 電郵地址	40704 台中市西屯區台灣 大道四段 1727 號 勞作教育處	傳真號碼	04-23596086
經費	教育部補助款： <u>6,900,000</u> 元 學校配合款： <u>1,400,000</u> 元 其他經費來源： <u>2,279,754</u> 元		
計畫檢索 關鍵字	紅土學院		
成果交流平台	計畫網站網址： http://redland.thu.edu.tw/v1/803 臉書社團網址： https://www.facebook.com/thufarm2014?fref=ts&hc_location=ufi		

計畫期程：104 年 8 月 1 日至 106 年 1 月 31 日

目錄

一、計畫簡介.....	1
1.1 「紅土學院：走出教室的人文關懷與社會實踐及創新」計畫特色.....	3
1.2 計畫目標與預期成效.....	3
1.3 計畫團隊介紹.....	3
二、執行成果.....	6
2.0 執行方式.....	6
2.1 跨域共創課程/工作營成果表列	6
2.2 實作模擬場域規劃.....	7
2.3 開設之「覺察 (Awareness)」層級課程/工作營說明	13
2.4 開設之「提案(Proposal)」層級課程/工作營說明	14
2.5 開設之專案(Project)層級課程/工作營說明.....	14
2.6 東海農學堂.....	15
三、檢討與反思.....	16
3.1 計畫關鍵指標自評.....	16
3.2 短期而言最具突破性進展為何？對校內人文社會系所師生所產生的影響與改變是什麼？.....	21
3.3 長期而言此計畫的獨特亮點為何？如何能形成社會影響力或互惠經濟價值？預期的可能具體成果、發展途徑與關鍵是什麼？.....	21
四、附件.....	22
4.1.可促進人文社會科學系所師生與其他領域合作的機制或規章.....	22
4.2.計畫相關活動記錄(104.8.1-105.7.31).....	23
4.3 計畫成果相關報導.....	26
4.4.學生成果作品集.....	31

紅土學院本著以「以人為本：學生為主體」為初衷，發現自我、開展自我、實現自我，思考各種友善土地、友善社會、友善生命的創業可能，透過土地與環境產業連結，作為高等教育的最高目的。



許一個節制的人生
食物、生活、社會正義

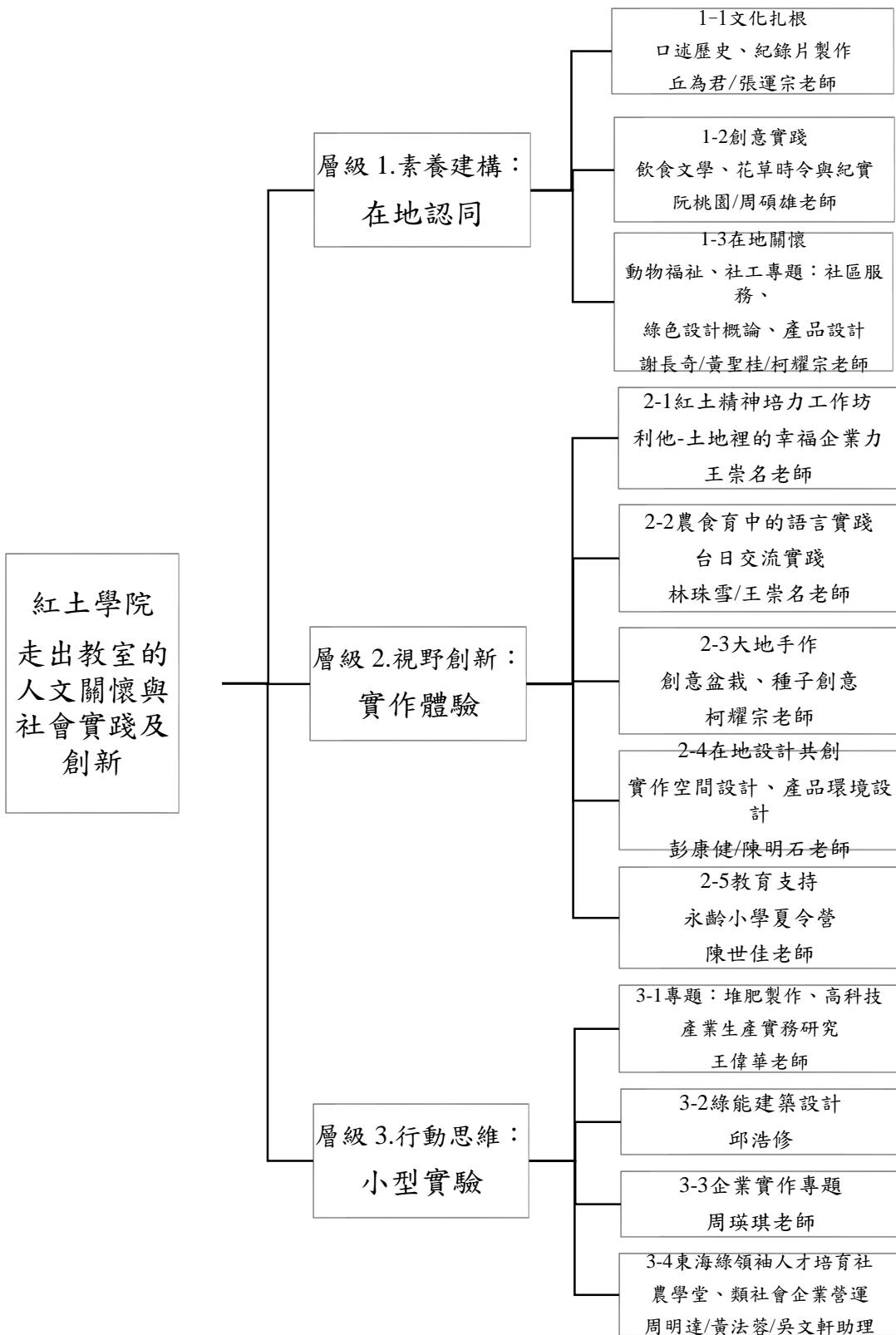
一、計畫簡介

1.1 「紅土學院：走出教室的人文關懷與社會實踐及創新」計畫特色

本計畫提出的主題「紅土學院：走出教室的人文關懷與社會實踐及創新」，即為發展學生人文社會素養，啟動跨界創新力而凝塑的特色學院。紅土學院的教學設計以「跨域共創課程」為主軸，輔以教室外的實作模擬場域(東海生態農場、東海牧場福利保健蛋雞舍、生態教育館)及戶外教育參訪，提供不同課程教師的教學目標與課程設計，透過關懷社會、關懷生命與關懷環境，學習與保有關懷的內涵，態度與觀念，觸動生命底蘊原初的感動力，啟蒙東海學子於每一個課程中的天人物我五感覺察力、說故事的能力、擁有產出內容的能力，進而提供具多樣性生態之社會創新思維。目前本校 104-105 年度每學年至少開設六門跨域課程或工作營，且每層級至少開設一門課程或工作營，以搭配實作模擬場域，導引學生進入社會解決真實問題。

承續 103 學年累積的跨界能量，深化創新實作場域課程內涵，將描述性知識透過人文跨界力內涵，逐步轉換加值為情境處方性知識，各銜接計畫的階段特色如下

- (1)初期階段(104 年度)整合務實致用的跨域共創課程，善用本校生態農場、生態教育解說中心暨火炎山生態教育館，推動知識應用及實作實習，強化不同場域的連結，深耕多元培力，創育人文跨界人才養成。
- (2)第二階段(105-106 年度)為完備紅土學院走出教室的人文關懷與社會實踐及創新，推動建構「以人文跨界為基礎的創新教學課程群計畫架構」(如圖一)，以素養建構(在的認同)、視野創新(實作體驗)、行動思維(小型實驗)三個面向，持續強化農場場域機能，推己及人，扶助學生共構實體營運農場，從創新實作課程實踐過程中精進專業與態度、解決問題、做出決策、擬定假設和策略等，並培養公民意識。
- (3)第三階段(107 年度)則以凝塑學子全面性的跨域力為主軸，以人文跨界力的應用，提升學生在真實生活情境中與人相處共事的心智能力；促進教師個人發展，透過各個實作場域之學識經驗的平台，促進課程創新能力、公共參與能力及領導能力。



圖一：以人文跨界為基礎的創新教學課程群架構

1.2 計畫目標與預期成效

這一代學生未來所面對的社會型態、經濟條件、自然資源等，相對都更為貧脊與嚴苛，就如東海大學創校時一片荒蕪的紅土山頭。紅土學院人文跨界創新計畫目標，以「以人為本：學生為主體」為初衷，透過土地與環境產業連結，作為教育的最高目的。學生經過覺察(Awareness)、提案(Proposal)、專案(Project)三層次課程投入持續的歷程，於他身邊所信賴之師生、同儕與環境，實作演練進而學習開展。

教育鷹架導引每一位學生用以致學，藉由各種課程與活動，強調與土地直接接觸，目的在誘發學生發現自我、開展自我、實現自我，思考各種友善土地、友善社會、友善生命的創業可能，並在此基礎的開展上決定其在職業的選擇以及未來社會的工作服務。計畫執行的預期成效

- 一、促使紅土學院在本校面對社會需求及解決社會問題上，能扮演更積極的領導角色。
- 二、培養學生公民能力，使之能關懷社會、看重社會正義，並以情境式知識及行動，提升學生學習成效。
- 三、促進教師個人發展，參與計畫執行，深化課程創新能力、公共參與能力及領導能力。
- 四、實踐推動解決真實問題的「專案(project)」，透過紅土學院建立具有共同目標及使命感的跨域合作。

1.3 計畫團隊介紹

1.3.1 計畫主持人/共同主持人教師團隊介紹

成員類型	姓名	單位/ 職稱	計畫分工內容	學經歷、專長、相關經驗
計畫主持人	林振東	副校長/ 化學系特聘教授	組織計畫團隊、協調相關校內行政制度、確立校級獎勵制度、協調校內各級單位行政合作。	現任東海大學副校長，專精於合成有機化學及相關化學分子組成與架構。
共同主持人	林良恭	教務長/ 生命科學特聘系教授	計畫團隊協調整合、火災山生態教育館(場域)經營與規劃、調整課程教學制度與實施、協調各單位與課程合作制度與推廣、行政相關工作支援、成果發表。	現任教務長及熱帶生態及生物多樣性研究中心主任。受林務局委託執行三義火災山生態教育館營運，並致力於生態教育、解說的領域中。
共同主持人	林惠真	副研發長/ 生命科學系特聘教授	計畫書之撰寫與執行、執行進度管控、教師工作坊經營、教學助理團隊經營、協助各課程連結與活動	前任生命科學系系主任，在校方的支持下建置東海生態農場並建立各項學習的起點。

			訊息推廣。	
共同主持人	黃聖桂	社會工作學系副教授	社會領域課程之規劃及教學研究發展、協助培訓綠領袖人才培育社種子社團、社區實農教育推廣。	協同建置東海生態農場並訓練生態農場工作坊-綠領袖。
駐校社會型企業家	劉力學	臨海農場負責人	協助輔導東海生態農場堆肥技術與農作知識傳承。	前神腦電腦副總經理，目前為臨海農場負責人，並致力於環保相關工作。
駐校社會型企業家	王崑地	霍普金生醫股份有限公司	協助輔導東海生態農場中藥材研究與種植，促進產學合作案。	目前為霍普金生醫股份有限公司研發處協理，致力於微生物在農業之應用。
駐校社會型企業家	王萬全	綠生農場負責人	協助輔導東海生態農場液肥培養。	採用日本專家星野忠義先生EM菌作法，進行液肥培養。
專業業師	王如玉	霧峰農業試驗所研究專員	協助輔導東海生態農場推廣、農作知識傳遞與課程設計。	實作課程講師，指導農業知識傳遞與相關課程設計與規劃。

1.3.2 協同主持人教師團隊介紹

成員類型	姓名	單位/職稱	計畫分工內容
協同主持人	王崇名	通識中心主任	課程與場域教學輔導
協同主持人	謝長奇	畜產及生物科技學系教授	課程與場域教學輔導與雞舍場域規劃
協同主持人	林珠雪	日本語文學系	課程與場域教學輔導
協同主持人	丘為君	歷史系教授	課程與場域教學輔導與紀錄片設計
協同主持人	陳世佳	教育研究所教師	永齡小學食農教育課程與場域教學輔導
協同主持人	阮桃園	中國文學系講師	課程與場域教學輔導
協同主持人	周碩雄	餐旅管理學系助理教授	課程與場域教學輔導
協同主持人	柯耀宗	工業設計學系副教授	課程與場域教學輔導與場域產品設計
協同主持人	陳明石	工業設計學系教授	課程與場域教學輔導與場域產品設計
協同主持人	王偉華	工業工程與經營資訊學系副教授	課程與場域教學輔導及堆肥試驗實作
協同主持人	顏宏偉	化學工程與材料工程學系教授	課程與場域教學輔導及堆肥試驗實作
協同主持人	黃章展	景觀學系系主任	計劃設計分享與建議
協同主持人	李俐慧	工業設計學系助理教授	計劃設計分享與建議
協同主持人	彭康健	建築系副教授	創意行動設計與建構(角落空間設計)

協同主持人	邱浩修	建築系主任	創意行動設計與建構(綠能屋空間搭建)
協同主持人	周瑛琪	企業管理學系	產業連結與產學合作輔導
協同主持人	蔡淑美	景觀學系	協助生態農場場域環境整體營造

1.3.3 專任助理與編輯團隊介紹

成員類型	姓名	系所	計畫分工內容	學經歷、專長、相關經驗
專業技術人員	周明達	東海大學政治學系	香草扦插教學設計、水利渠道養護、堆肥實驗施作與綠領袖課程設計。	農場初期成立之時，至新北市劉力學老師的臨海農場學習半年的田間實務，將所學帶入東海農場。目前投入田間，持續學習蔬菜及香草栽種。目前主要管理東海農場、堆肥製作、協助老師及學生進入農場場域及帶領一群來自不同科系，對農業、土地有興趣的學生經營農場。
專任助理	黃法蓉	東海大學食品科學系生物科技組	計畫課程執行輔導、後台課程活動文件設計與規劃、教學助理輔導與課程設計、東海生態農場推廣作業、食農教育推廣作業。	本身畢業於東海食科系生物技術組，曾考取過「食品保健初級工程師」證照，也參加過兩場次的「新產品(食品)開發創新創意競賽」，除此之外，在大學期間也曾參與過「領導人培育訓練」、「體驗教育課程」及「專案管理課程」等等經歷，進而培養自己的軟實力和跨界力。
專任助理	吳文軒	東海大學化學工程與材料工程學系	整地灌溉教學、育苗葉菜類等農作施作、田間活動課程設計與農器機具保養技術。	自幼居住雲林，多協助家裡務農，大學就讀東海化工，依靠自小耳濡目染下累積的經驗，配合大學中所學的程序設計、製程管理與改善將其應用於作物種植管理方及蔬菜配送物流管理的作業。

二、執行成果

紅土學院跨域共創課程透過基礎社會關懷認知及個案調查(察覺)、跨域技術研習及創意思考與問題解決(提案)、實作專案及駐校社會型企業、專家(專案)參與課程等三面向進行教學設計與規劃，以達人文跨界力創新教學的目標，其執行方式與成果表列如下：

2.0 執行方式

- (1) 素養建構：學生基礎知識背景的建立，觀察現今農業、動物福祉、環境狀況，並藉由業界講師討論不同主題，激發出學生觀察社會問題。
- (2) 視野創新：由不同專業領域中出發，進入實習場域利用所學專業知識解決問題，例如：日文系課程藉由設計日文繪本推廣飲食教育，並將語言學習融入於日常飲食文化中。工設系的設計課程可以透過專業的設計知識，應用於符合農場操作設備改良。另以永齡小學合作，進行教育支持的利他實踐。
- (3) 行動思維：社會創新行動實質上就是創業模式的實作，如何將農產品塑造品牌，如何結盟外部生產者及其品質管理，如何行銷販賣，如何研發等，讓學生有完整實作的創業模式學習，並學習如何將整個歷程與創業想法利用語音影片作完整的紀錄。綠領袖團隊成員來自於東海各系所，透過農場經營實際演練，深化學生理解並解決農業產銷等問題。

2.1 跨域共創課程/工作營成果表列

2.1.1 104 學年度第 1 學期（執行情況）

層級類型	課程/工作營名稱	連結的校內外實作模擬場域名稱	學分數	課程總時數	授課教師(含業師)總人數	業師人數	教學助理人數	修課學生總數	跨域修課學生比例，總合為 10 (如社會系 3：管理系 7)
L1 察覺	深度報導專題：飲食文學	東海生態農場	3	33	阮桃園/ 周碩雄 老師	6	1	35	人文跨界科系 9： 其他學系 1
L1 察覺	綠色設計概論	東海天空農場 (工設系 3F 屋頂)	2	22	柯耀宗 老師	2	1	53	人文跨界科系 10
L1 察覺	動物福祉	東海雞舍	2	22	謝長奇 老師	1	1	119	人文跨界科系 5： 畜產系 5
L2 提案	創意手作盆栽工作坊	東海天空農場 (工設系 3F 屋頂)	0	15	柯耀宗 老師	1	1	40	人文跨界科系 9： 理科系 1
L2 提案	紅土精神培力工作坊	東海 21 棟 宿舍菜圃	0	41	王崇名 老師	5	1	11	人文跨界科系 3： 理科系 7
L3 專案	高科技產業生產實務研究專題	東海生態農場	2	45	王偉華 老師	1	0	8	人文跨界科系 1： 理科系 9
L3 專案	創意與創業專題	東海生態農場 /社區	3	41	周瑛琪 老師	5	0	90	人文跨界科系 9： 理工科系 1
L3 專案	東海綠領袖人才培育社	東海生態農場	0	45	周明達/ 黃法蓉/ 吳文軒 助理	3	0	25	人文跨界科系 3： 理工科系 7

2.1.2 104 學年度第 2 學期（執行情況）

層級類型	課程/工作營名稱	連結的校內外實作模擬場域名稱	學分數	課程總時數	授課教師(含業師)總人數	業師人數	教學助理人數	修課學生總數	跨域修課學生比例，總合為 10 (如社會系 3：管理系 7)
L1 察覺	歷史紀錄片製作	東海別墅社區/校園	3	45	丘為君老師/張運宗老師	1	3	20	歷史系 10
L1 察覺	報導專題：花草節令應用與紀實	東海生態農場香草園	3	45	阮桃園老師/周碩雄老師	3	1	70	人文跨界科系 8：理工科系 2
L1 察覺	社會工作實習	東海附近社區	2	30	黃聖桂老師	0	0	20	社會系 10
L1 察覺	產品設計：課題(II)創新植栽器具產品開發設計	東海天空農場(工設系 3F 屋頂)	3	27	柯耀宗老師	3	1	51	人文跨界科系 9：理工科系 1
L2 提案	創意種子吊飾手作工作坊	東海天空農場(工設系 3F 屋頂)	0	15	柯耀宗老師	1	1	40	人文跨界科系 1：理工科系 9
L2 提案	動力博雅	東海生態農場	0	48	彭康健老師	0	1	16	人文跨界科系 3：管理理科系 7
L2 提案	產品環境設計	東海生態農場	2	30	陳明石老師	3	1	41	人文跨界科系 1：理工科系 9
L2 提案	台日交流實踐：農食育中的語言實踐	東海 21 棟宿舍菜圃	3	45	林珠雪老師/王崇名老師	1	2	75	人文跨界科系 8：理工科系 2
L2 提案	永齡小學：暑期夏令營	東海生態農場	0	22	陳世佳老師	0	0	30	人文跨界科系 2：理工科系 8
L3 專案	綠能建築設計	東海生態農場	3	36	邱浩修老師	1	1	35	人文跨界科系 2：理工科系 8
L3 專案	企業實作專題	東海生態農場/社區	3	53	周瑛琪老師	5	0	50	人文跨界科系 4：理工科系 6
L3 專案	東海綠領袖人才培育社	東海生態農場	0	60	周明達/黃法蓉/吳文軒助理	0	0	22	人文跨界科系 3：理工科系 7

2.2 實作模擬場域規劃

紅土學院實作場域提供教師情境式知識教學創新及校內學生就近學習的機會，以學生為主體，促使學生翻轉學習經驗，加值走出教室的人文關懷與社會實踐及創新能力，導引學生公民能力，使之能關懷社會、看重社會正義，不斷學習和強化自己，勇於挑戰、解決問題，真正做對的事情。其短（迄期中報告前的執行情形）、中（第一年計畫結束前）、長期（三年後）的階段規劃如下表列：

期間	場域設施	目標
短期	1. 堆肥實驗場 2. 雞舍場域改造	1. 建置生態農場實體場域。 2. 促進教師個人發展，參與計畫執行，建立社

	3. 育苗室 1 棚、簡易溫室 2 棚 4. 香草園區、香草手作區 1 座	群，多元支持課程創新、公共參與能力等。
中期	1. 高床架溫室 1 棚 2. 簡易溫室 3 棚 3. 綠能屋解說空間 1 座	1. 整合情境式知識教學創新系統：深化在地連結的利他實踐，搭建校內外實作場域合作的教育鷹架。 2. 加值紅土學院農學堂與生態解說教室功能性，深化服務於社區居民，導入混齡學習教育果效。
長期	1. 生態雞舍示範場 2. 科技農作(生醫)示範場 3. 食農生態解說駐點場域 4. 滯洪池節水設施 5. 東海農學好食互聯網(實體基地)	1. 大肚山生態教育及多元農學示範場域。 2. 從平等互惠原則，發展與協力單位合作模式，促使雙方在關係發展、需求分析、方案設計、方案管理與成效評估各階段，各自善盡義務與責任，共同致力於學生學習與社區、產業發展。

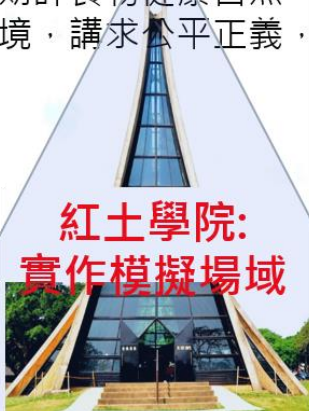
紅土學院實體場域迄至 105 年度共計東海生態農場、東海牧場福利保健蛋雞舍、生態解說教室及火炎山生態教育館等主題實作場，其場域現況暨各場域整修前與整修後照片，如下說明：

場域一：東海生態農場

以國際有機農業推動聯盟 (IFOAM) 主張有機農業的四大原則「健康、生態、公平與關懷」為目標，創造多元友善農作實習場地，期許食物健康自然，關心生態環境，講求公平正義，關懷弱勢。

場域二：東海牧場福利保健蛋雞舍

示範雞舍提供草地、沙浴池、天然化棲架設施，提高動物福利，亦成為學生了解現代化安全食物來源的實習場地。



場域三：生態教育解說教室與火炎山生態教育館

東海生態環境解說教室提供學生跨界實習演練的平台；火炎山生態教育館做為知識系統後盾，可創育跨校跨界力人才。

圖二：以人文跨界為基礎的場域教學基地模組架構

2.2.1.1 東海大學生態農場

(1)座標：

24.175978, 120.612036

(2)願景：生態農場初期

為「社區食農教育」的實驗基地，以農作物地景及戶外教學課程設計，透過社區大學及農試所等機構結盟與互聯，共同努力向全台灣社會分享安全、無毒的安心好食理念，傳佈友善農法與土地再生的健康循環，更倡議產地直銷的小農市集之行銷農作物方式，以符合公平貿易的理想，未來更可朝向生態輕旅遊，以及都市綠色的典範目標而努力，讓大學結合社區，大學融入社區、社區使用大學，以及社區倚重大學的合作協力方式，成為翻轉高等教育的新興基地！

(3)場域現況



實作模擬場域：生態農場



- 本校建構農場為「社區食農教育」的實驗基地，以農作物地景及戶外教學課程設計，期待將理念一致的幾個大學串連成網絡，萌生高等教育翻轉台灣社會的新興藍海！



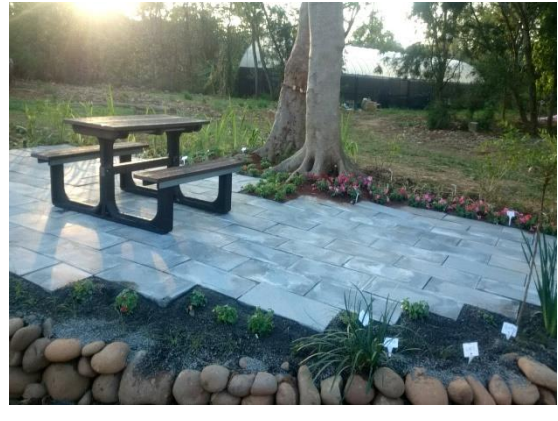
東海生態農場風災後(未恢復)照片



東海生態農場風災後(拆除)照片



東海生態農場香草園螺旋花台區



東海生態農場香草園手作體驗區

2.2.1.2 東海大學福利蛋雞舍

(1)座標：24.182945, 120.610806

(2)願景：東海大學福利蛋雞舍提供小規模居家型平飼之飼養形態，在注重動物福利的要求下，以東海既有畜舍進行改建，提供雞隻展翅與活動棲息的福利場域，自由產蛋的條件下，以中草藥照護其健康，而蛋雞也回報以健康機能性雞蛋。模擬場域可讓修課學生體會農民畜作的辛苦，換來對食物的尊重。



實作模擬場域：福利保健蛋雞舍



- 「東海福利保健蛋雞舍」、注重福利措施。「自然」、「福利」與「健康」的結合，促成各學系結合校內農牧場教學資源，讓修習本計畫課程之學生有更寬廣之視野。

「東海福利保健蛋雞舍」建立完畢後，選修課程群組的(動物福利課程與食品、消費與社會實踐等課程)學生進入場域，設計配合 21 天蛋雞生產周期的實作時間，農場教師、助教以小組方式來分配雞舍照料，小組每位學生需每日照料集蛋、至包裝販賣，整組去實作。之後成果發表會，輔以品嚐、文字或影音記錄及產銷成績評比。依授課教師規畫，導引部分學生選擇創新行動，與校外商業基地合作模式實作學習。

(3)場域現況

	
東海福利保健蛋雞舍	東海福利保健蛋雞舍
	
東海福利保健蛋雞舍內部(清照圖)	東海福利保健蛋雞舍內部(產蛋箱設置圖)

2.2.2.1 校外基地：火炎山生態教育館

(1)座標：24.415023, 120.772618

(2)願景：教育館作為學生認識自然環境相關資訊的窗口及落實在地環境保育工作的行動平台。教育館的主要功能分別為學習場域、環境資訊、研究監測培力據點，透過環境內涵展示、解說成為保育新知的教育學習場域。教育館的硬軟體設施更為社區保育教育及研究人才培育的據點，提昇大眾科普教育的認知。教育館的功能為解說、展示、教育、研究之平台，透過解說教室教育館系統實體與網絡，規劃教學活動，提供優質的環境學習場域。



實作模擬場域： 環境生態教育解說教室與火炎山生態教育館



火炎山生態教育館

環境生態教育解說教室

- 教育館作為學生認識自然環境相關資訊的窗口及落實在地環境保育工作的行動平台。教育館的主要功能分別為學習場域、環境資訊、研究監測培力據點。

(3)場域現況-東海永續校園環境生態教育解說教室



東海生態解說教室外觀



東海生態解說教室內部結構-1



東海生態解說教室門口



東海生態解說教室內部結構-2

(4)場域現況-火炎山生態教育館



火炎山教育館入口處



火炎山生態全景刊版(一、二樓)



東海生態解說教室門口(一樓)



火炎山生態視聽教室(三樓)

2.3 開設之「覺察 (Awareness)」層級課程/工作營說明

目的在於促進「覺察(awareness)」，經由了解社會現況及分析案例，培養人文及社會關懷素養，同時強化與其他至少 2 個不同領域學生之間之共同學習及互動交流。發展

重點在於讓不同領域學生能夠廣泛參與，激發學生對於社會問題的關注與覺察，以形成問題解決的動機與信念。課程表列說明如下：

課程名稱	授課系所/教師	開授學期	量性關鍵指標/ 學生成果集	質性關鍵指標
深度報導專題： 飲食文學	歷史系/丘為君	104 學年度 上學期	文書紀錄與 影音檔	口述歷史內容 深度與細膩度 (報導記錄)
綠色設計概論	工設系/柯耀宗	104 學年度 上學期	綠色設計 作品件數	設計作品的 綠色環保性
動物福祉	畜產系/謝長奇	104 學年度 上學期	動物權利與五 大自由指標應 用於報告中	報告的深入程 度與探討議題
歷史紀錄片製作	歷史系/丘為君	104 學年度 下學期	企畫書撰稿與 紀錄片產出	歷史紀錄內容 深度與細膩度 (影片成發)
報導專題： 花草節令應用與紀實	中文系/阮桃園 餐旅系/周碩雄	104 學年度 下學期	學生食農紀實 與產品行銷	香草產品行銷 紀錄與報導
社會工作實習	社工系/黃聖桂	104 學年度 下學期	實習報告與社 區拜訪與研討	實習報告與實 際執行產出
產品設計: 課題(II) 創 新植栽器具 產品開發設計	工設系/柯耀宗	104 學年度 下學期	結合生態農場 設計相關農作 產品	農作相關提案 發想與模型產 出(發表會)

2.4 開設之「提案(Proposal)」層級課程/工作營說明

目的在於促進跨域創新「提案(proposal)」，除理解跨域合作所需知識應用、技術能力的標準，亦需學習創意思考，發掘人文及社會科學領域知識之應用機會。發展重點在於經由跨域創意思考及腦力激盪，提出多樣化的問題解決提案，並考量跨域合作分工之合理性及綜效，進行初步概念測試。

課程名稱	授課系所/教師	開授學期	量性關鍵指標/ 學生提案	質性關鍵指標/ 競賽或報導
創意手作盆栽工作坊	工設系/柯耀宗	104 學年度 上學期	設計件數	參與學生心得 與啟發
紅土精神培力工作坊	社會系/王崇名	104 學年度 上學期	參與農場耕種 成果與影音 紀錄	將社會科學應 用與創新融入 生活中，啟發 學生實作動力
創意種子吊飾手作工坊	工設系/柯耀宗	104 學年度 下學期	設計件數	產品設計對於 使用者的影響

動力博雅	建築系/彭康健	104 學年度 下學期	設計件數	產品設計對於 使用者的影響
永齡小學： 暑期夏令營	教研所/陳世佳	104 學年度 下學期	課程設計件數	食農教育推廣 與幼兒學習成 果與傳承
產品環境設計	工設系/陳明石	104 學年度 下學期	設計與環境聯 結的件數	產品設計對於 使用者的影響
台日交流實踐： 農食育中的語言實踐	社會系/王崇名 日文系/林珠雪	104 學年度 下學期	參與生態農場 耕種成果與 影音紀錄	將語言與學習 融入生活中的 心得

2.5 開設之專案(Project)層級課程/工作營說明

目的在於推動解決真實問題的「專案(project)」，建立具有共同目標及使命感的跨域合作團隊，走入真實場域進行社會實踐或創新創業嘗試。發展重點在於與真實社會相互滲透，輔以駐校社會型企業家或非營利組織專家之指導及協助，共同完成具社會影響力或互惠經濟價值之專案，並須以「影片」記錄專案發展過程。

課程名稱	授課系所/教師	開授學期	量性關鍵指標/ 「影片」記錄 專案發展	質性關鍵指標
綠領袖人才培育 工作坊	專任助理/周明達、 吳文軒、黃法蓉	104 學年度 上、下學期	設計件數	參與綠領袖社 團心得分享並 親身耕作對於 自身的改變
創意與創業專題	企管系/周瑛琪	104 學年度 上學期	參與創業規畫 提案數	對於創意業的 發想成果發表
高科技產業生產實務 研究專題	工工系/王偉華	104 學年度 上學期	流程管理 SOP 件數	SOP 制訂對於 場域管理的改 善
綠能建築設計	建築系/邱浩修	104 學年度 下學期	搭建綠能屋	實際進行建築 搭建工程
企業實作專題	企管系/周瑛琪	104 學年度 下學期	參與創業規畫 提案數(實際執 行)	對於未來的規 畫(產學博覽會)

2.6 東海農學堂

東海農學堂與台中市農會四健會推廣組、屯區社區大學有機農業實作班、南投社區大學有機農業實作班、草屯社區大學友善農業實作班等共同經營，同時，也獲得台中農業試驗所專業老師的輔導，於本校生態農場架構專業的農學交流系統(實作與知識)，提供校內師生(綠領袖社團為主)及社區關注好農好食的居民參加，期待整合博雜的農

作經驗，從農作賢拜傳承，逐步累積線上教學的農學堂知識系統，由點過面、跨界跨域，提供天人物我的農學生命律動沃土。104 學年第 2 學期農學堂課程規劃如下表列：

上課日期	課程內容	講師
105/03/05	從食安談友善耕作，認識有機農業 有機農業定義、理念與施行方式	屯區社區大學
105/03/06	有機農業環境之建構 認識土壤與土壤管理	屯區社區大學
105/03/12	綠肥作物栽培與利用 認識堆肥與液肥	屯區社區大學
105/03/19	各式堆肥、微生物液肥配製與利用 田間管理實務操作	屯區社區大學 /農青
105/03/26	微生物於農業之利用 有機蔬菜栽培實務	屯區社區大學
105/04/30	有機蔬果栽培實務 田間管理實務操作	屯區社區大學 /農青
105/05/14	認識作物病害 有機作物病害非農藥管理技術與資材介紹	屯區社區大學
105/05/21	有機作物病害非農藥資材介紹與利用 有機栽培之雜草管理	屯區社區大學
105/05/28	有機作物蟲害非農藥管理技術與資材之應用 田間管理實務操作	屯區社區大學 /農青

三、檢討與反思

3.1 計畫關鍵指標自評

「有影響的教育投資」，即教育的設計要對社會和環境產生正面影響，落實「教育的社會責任」，用新思維解決社會問題。有鑑於社會連環食安風暴，本校以人文及社會科學知識內涵為核心，四大人文社會科學院教學能量(如表一)，全力支持紅土學院之創設，並透過實踐場域之基底（校內：生態農場、牧場雞舍、生態解說教室，校外：火炎山生態教育館），建構好農好食的實習場域，以體現本校對全民健康權利受侵害的抗議，與對國人基礎健康照護:擁有安全無毒食物的關注。本計畫成型與推動的關鍵指標分述如下：

表一：東海大學人文暨社會科學院系教學能量一覽

學院別	文學院	社會科學院	創意設計暨藝術學院	法律學院
學系所	系所（學碩士班）： 中國文學系、外國語文學系、歷史學系、哲學系、日本語言文化學系 博士班： 中國文學系、哲學系	系所（學碩士班）： 經濟學系、政治學系、社會學系、社會工作學系、行政管理暨政策學系 獨立所：	系所（學碩士班）： 美術學系、景觀學系、工業設計學系、音樂學系、建築學系	系所（學碩士班）： 法律學系 博士班： 法律學系

		公共事務碩士在職專班、教育研究所（含碩士在職專班） 博士班： 政治學系、社會學系、社會工作學系		
學生人數	2,157	3,086	1,533	938
專兼任教師人數	226	206	150	65
學程	文化創意產業學程 文史哲學分學程	教育學程 都市計劃學程 議會助理學程 公共服務學程 企業與社會學程 兒童婚姻家庭學程	參數式城市介入行動課程群組	企業法律學分學程
院級中心	英語中心 大度山人文思想沙龍	師資培育中心 都市暨區域發展研究中心 東亞社會經濟研究中心	建築研究中心 創藝媒體中心	醫事法研究中心 企業法制研究中心 法律服務中心
資料來源：東海大學文學院、東海大學社會科學院、東海大學創意設計暨藝術學院、東海大學法律學院				

總學生人數：7714人 開課老師總人數：647人（四個學院共含專任教師250人）

3.1.1 行政的教學支援

104 年度計劃在教學方面，由林良恭教務長為計劃聯絡人，帶動全校各學院教學能量。行政支援方面，校方於 103 年 6 月 16 日成立農場發展基金管理委員會，由副校長、總務長、勞作教育指導長、乳品加工廠廠長、生科系老師等五人組成；副校長擔任主席，每學期定期開會，討論農場相關事務與進度。特別的是，農場成立之初，即已設定目標將不同於乳品加工廠為純粹營利單位，農場將以社會企業為目標，發展教學平台、研發課程、進行技術轉出等願景，未來希望幫助大台中地區發展低碳城市農園。

3.1.2 紅土學院經營：促成教師組成跨域共創課程

參與本計劃教師組成有：群組課程的授課教師、模擬場域實習或實作指導教師與社會創新行動的輔導教師的三組教師群與業界教師群。以此「紅土學院」平台活化教師之間聯繫，支持教學研習工作坊與小組討論會的召開等等教師增能活動。跨域共創課程之執行策略與方法：依總辦公室、教師/業師、教學助理、學生、工作營等五種面向/對象分別說明如下：

1. 總辦公室：分行政、教學與宣傳等方面

- (1) 行政：1.與教育部計劃辦公室之聯繫；聯絡教師們參與教育部計畫辦公室舉辦之計畫期初會議、研習交流活動、期中進度報告及期末成果發表會等。配合教育部之推廣及管考作業，提供課程、活動及相關資料。2.配合教務長推動之教師共時共課辦法，協助教師對此辦法之接受度。3.校方資源之整合。4.場域與課程需求之協

- 調。5.紅土學院學分學程之各項規劃與推動。
- (2) 教學：1.舉辦跨界教師定期討論，針對課程規劃、實施及進行實質合作；辦理或配合校內及他校教師進行課程觀摩及交流活動，以有效推廣課程或改進教學。2.舉辦教師/業師說明會、教學助理培力工作坊、場域工作營。3.雙週短訊（newsletter）撰寫與發佈等。
 - (3) 宣傳：網頁建置、維護及訊息更新。各類課程或工作坊之活動辦理與發佈等。各項競賽訊息之蒐集。
 - (4) 場域之募款與集資：場域之擴充與維護都需要持續的資金挹注，總辦公室除了執行本計劃，將持續募資，以便本計畫結束後，校內場域成為財務能獨立的教學平台。
2. 教師/業師：在開始本計劃前，計劃辦公室邀請教師/業師參加計劃說明會議，雙方充分溝通計劃理念、目標、執行方式與預期成效。第一、藉由形成討論社群、傳訊、定期或不定期聚會、個別溝通等方式。在教師們忙碌的行程中，連定期開會都不易的現實狀況，做到**訊息流通、互相分享是教師改變最重要的啟動力**。第二、規劃中之教師共時上課，以學生為主體，整合分散的跨域主題，幫助學生有方法、有技巧、有系統地獲得完整智識，進而知識實踐。**教師共時共課**將是促進教師深入理解彼此專業、進而合作的觸媒。未來實施辦法通過，部分課程將進行場域教師與課程教師如此執行，這會是更積極改變教師教學領域、教學方法、與尋求未來研究合作夥伴的做法。第三、課程設計方面，組成橫向溝通的**諮詢委員會**，有助於學院間教學的認識與整合。
3. 教學助理（Teaching Assistant，以下簡稱 TA）：課程主題環繞生態農場及解說教育場域各相應的學習點，引導學生探索、調查及解決農作與在地社會問題。在先期計劃中，檢討發現 TA 角色非常重要，每門課程所配置的教學助理，除了協助教師課程之安排與執行，非常需要和總辦公室保持聯繫，以確保學生學習之記錄。因此，未來將加強 TA 對整個計劃的理解、能力養成。也就是說，TA 的能力的提升與態度的改變，包括：事務性的舉辦活動、協助學生完成各項紀錄，以及 TA 自己對計劃中相關議題的認識及帶著走的領導能力，亦是計劃的一環。在與教師充分溝通後，必須考量教 TA 能夠投入的程度，進而由本校總辦公室橫向連結，進行職前與在職訓練，先行凝塑 TA 成為跨域學習的種子助教，掌握學習目標，帶領小組討論或實作，以有效協助教師課程操作，進而幫助跨域共創課程的學生得以更完整的檢視自我學習的成長。
4. 學生：學生需要在選課前，有機會理解她/他即將選的課程與此計劃的關係。藉由網頁建置、宣傳短片或摺頁，將訊息連結在選課的授課大綱中。上課第一堂課亦會有充分的說明，俾使三個層次的課程整體架構能清楚傳達。次學期起，將累積前學期有修課的學生，以信件聯絡，鼓勵持續選擇各層次的課程，以利未來完成紅土學院學分學程。
5. 工作營：工作營可分為週末假日短期型及社團長效型兩類，持續規劃因應各課程需求的工作營。

3.1.3 三個層級的跨域共創課程規劃

跨域共創課程整體而言，三層級教學設計彼此並不互斥而是有所重疊的(如圖示)，課程規劃之預期結果，分別以學生、教師及場域等面向分述如後：

課程名稱	層級一			層級二			層級三			教育職能		
	社會關懷認知	個案調查與分析	工作營	跨域技術研習	創意思考與問題解決	工作營	實作專案	非營利組織專家	工作營	認知	情意	技能
歷史口述歷史		●		●			●	◐		●	◐	◐
深度報導專題：飲食文學	●	●		○	●					●	◐	◐
綠色設計概論	◐	◐		●	●		●			◐	◐	●
動物福祉	●	●		○			●			●	●	○
創意手作盆栽工作坊			●	●	●	●	●		●	◐	○	◐
紅土精神培力工作坊	●	●		◐	●		●	◐		●	◐	◐
高科技產業生產實務研究專題		○	●	●	●		●	◐		◐		●
創意與創業專題	●	●		●	●		●	◐		◐	◐	◐
東海線領袖人才培育社	●	◐	●	●	●	●	●	◐	●	●	◐	●
歷史紀錄片製作	◐	●		●	●		●	◐		●	◐	●
報導專題：花草節令應用與紀實	●	◐		●			◐			●	◐	○
社會工作實習	●	●			○					◐	●	◐
產品設計：課題(II)創意植栽 器具產品開發設計	◐			●	●		●			◐	◐	●
創意種子吊飾手工坊			●		●	●	●		●	◐		◐
動力博雅	○	○		●	●		●			◐	◐	◐
產品環境設計	◐	○		●			●			◐	◐	●
台日交流實踐 農食育中的語言實踐	●	●		○	◐			◐		●	◐	◐
永齡小學：暑期夏令營	◐	◐		○	◐					●	◐	
綠能建築設計	○			●	●		●	◐		○	○	●
企業實作專題	●	●		●	●		●	◐		◐	◐	●

(一) 在學生方面

1. 在計劃執行前期：使學生有機會近距離觀察與記錄農作、雞舍及大肚山、火炎山紅土環境，進而能關懷環境、關懷社會、關懷生命。不同專長的學生同時在相同的場域學習，將能共體、共感與合作，增加未來形成創業團隊的機會。
2. 在計劃執行後期：整合跨校跨系的跨界知識力，導入社區志工，發揮混齡教育綜效，為大台中低碳綠領志工創育人才。構築生態教育專業人才培訓系統，作為在地關懷和社會創新與實踐的基礎人才。
3. 增加學生對大台中市生態環境的認知與關懷，對腳踏土地更加理解。
4. 讓學生有機會瞭解 NGO 的工作經驗。

(二) 在教師與教學方面

1. 建立人文社會學院學生以土地與環境為題之學習課程模組。
2. 課程模組將以場域所衍生出的各種議題，磨練與裝備學生對周遭議題的敏感度與嘗試解決問題的動機。

(三) 在場域方面

1. 將創造人文環境關懷實踐場域，為未來能夠持續營運紅土學院做準備。
2. 研擬都市農園之可複製性，擴大影響力。
3. 本計畫之執行將擴大本校與台灣優質社會企業與 NGO 合作的實踐場域：預計將嘗試與生態綠有限公司、上下游市集、國際公平貿易組織、主婦聯盟等更團體作進一步的連結，並學習 NPO 的經驗，建立從真正人文社會關懷角度出發的社會企業實踐。同時，與台灣的 NGO 組織（如動物社會研究會、台灣農村陣線、綠色和平、地球公民基金會、NGO 媒體組織，如紀錄片工會、公民行動影音資料庫等）積極聯繫，建立合作關係，讓學生有機會瞭解 NGO 的工作經驗，甚至建立進入 NGO 與 NPO 實習機會，從而回饋到東海附近的弱勢社區與居民。
4. 紅土學院的經費需求能由農作所得來支持。連結外部企業 NPO 與 NGO 組織，這個平台將開放給學生或社區民眾進行各種相關課程與工作坊。這幾年來台灣 NGO 組織的發展特色在於：能夠跨越黨派限制、勇於挑戰國家發展主義與資本支配、與全球 NGO 聯盟、為弱勢發聲等特色，因此，學生對於 NGO 的瞭解與場域連結有助於發展全面與具挑戰性的社會結構觀點，從而瞭解台灣環境問題的限制與挑戰，進而發展出人文關懷與實踐的可能。

3.2 短期而言最具突破性進展為何？對校內人文社會系所師生所產生的影響與改變是什麼？

政治系周姓助理表示：以往人文科學的學生，皆以書本為主，待在教室裡面學習，欠缺理論操作的過程。但因人文跨界計畫，讓上課地點不在是在教室裡頭，藉由走出教室，強化同學參與實作。使同學們能夠了解不同以往，在課堂上學習的知識。對於學習效果，讓同學不只學習課堂的理論還能與實務並進，並了解理論與實務的落差，增強同學應對上的能力。

社會系葉同學對於參加兩學期的人文跨界計畫十分有所感動，也表示期初對於計畫仍是懵懵懂懂，只是了解透過計畫可以讓更多人文社會科學的學生能夠有更多不一樣的學習機會，另外，計畫辦公室這邊也提供多元的資源協助，像是每週二進行的會議，集結不同科系的教學助理進行會議，除了看到各課程的分享與交流之外，還能夠互相討論和創意發想連結，這樣的跨界應用聯姻實在令人振奮。過去都在比較狹窄的空間領域中去做摸索，所以可能想像的空間就會被限縮，有時候，跨出去的時候，確實有更多不一樣的收穫，也希望可以讓這些資源與校內做更深入的連結，彼此受惠。

3.3 長期而言此計畫的獨特亮點為何？如何能形成社會影響力或互惠經濟價值？預期的可能具體成果、發展途徑與關鍵是什麼？

實作方面，紅土學院著重在透過創業與外部資源的連結。當然，其中有無數細節都需要摸索，這也是學生學習之關鍵，其發展途徑與預期成果如下說明

一、上課及輔導階段

在學生經過課程及場域的學習後，透過整合校內創意、創新與創業相關課程研習與業師輔導，培養學生多元專業能力，落實學以致用的教育理想，輔導老師之來源可分為校內師資與校外師資，校內由此計畫參與的老師，校外部分，則可由學校創新育成中心透過其產業界之網絡，尋求業師專家。

二、實務操作並引入創投資源階段

接著進行創業聯盟知識及實務操作，與藍濤亞洲創投顧問公司合作，或銜接本校「東海大學衍生新創事業管理辦法」，進行創業計畫的審核評估階段，再提供優質創業競賽團隊與創投相關業者資金媒合、技術移轉等加值服務，創造學生創業機會。

三、試行創業

協助學生進行創業模擬與市場調查，最後得以在創新育成中心輔導下完成創業設立公司，除創業團隊自籌款外，校內亦透過創新育成中心，協助創業團隊爭取相關創業補助經費，包含協助爭取政府、及校內外資源等。

四、附件

4.1 可促進人文社會科學系所師生與其他領域合作的機制或規章

目前計劃本身尚無前述機制或規章，提供計畫內成員(主持/共同主持人、開課老師、專案編輯)、校外成員(場域、非營利組織等人員或專家)之間，在過去三個月內部溝通的頻率、進行方式、以及討論到的「問題或困難」，如以下表列：

名稱	會議日期	討論主題	結論與收穫
人文跨界教師與助理團隊交流餐會	(一)104/10/07 (二)104/11/02 (三)104/12/07 (四)105/01/05 (五)105/03/04 (六)105/04/07	1.課程交流與施行 2.課程分享與建議 3.課程模式討論與創新交流	了解各課程的需求與可能可以更動的模組與型態，現已試營運的方式進行
人文跨界助理會議	每週二進行乙次，共 20 次	課程交流與施行 分享建議	各課程狀況與實際執行掌握，並討論最適方式
臨海農場堆肥會議 (臨海農場負責人劉力學)	(一)104/10/20 (二)104/10/21 (三)104/10/30	田間實作與課程引導示範模式	間實作與課程引導示範模式
農學堂課程討論 (霧峰農業試驗所王如玉研究專員)	(一)104/10/21 (二)105/03/05 (三)105/03/06 (四)105/03/12 (五)105/03/19 (六)105/03/26 (七)105/04/30	田間實作與課程引導示範模式	透過計畫邊舉辦的農學堂課程去嘗試示範教學的創新模組，除了田間實作、戶外教學還有教室課程
台灣農根情： 農業趨勢分享 (全聯實業股份有限公司徐重仁總裁)	104/08/19	農業未來趨勢討論與未來整體通路規劃探究與建議	提供生態農場未來農業走向與行銷通路規畫的可能性

4.2.計畫相關活動記錄(104.8.1-105.7.31)

本計畫自 104 學年度起即積極導入專案教學人員、專業技術人員、產業師資或非營利組織專家等輔助教學，截至 105 年 4 月共辦理 89 場次活動，計 2,373 人次共構學習，各項活動規劃與執行資訊如下表列：

活動名稱	辦理日期	活動目的	參與人次	講師/主持	搭配課程名稱
馬來西亞廚餘堆肥環保交流研習分享	104/08/03	跨國農作體驗交流	22	劉力學	—
台灣農根情：農業趨勢分享	104/08/19	鼓勵生態農場場域經營與產學合作	39	徐重仁	—
屏東牡丹鄉「當地食材原住民美食」暨「生態園區參訪及香草製品手作教學」	104/08/29 104/08/30	綠領袖戶外參訪與食農教育體驗課程	15	排灣族原住民	綠領袖人才培育工作坊
台中海線餐廳與台灣經濟發展講座	104/09/22	食安議題講座	35	陳崇師	深度報導專題：飲食文學
人文跨界教師與助理交流工作坊(一)~(六)	104/10/07 104/11/02 104/12/07 105/01/05 105/03/04 105/04/07	課程交流與施行分享建議	150	—	—
人文跨界助理會議	每週二進行乙次，共 20 次	課程交流與施行分享建議	155	林惠真 王崇名	—
綠生農場初階堆肥與養液教學課程	104/10/08	農業相關技術合作與學生學習方針	10	王萬全	—
紅土精神裴利工作坊討論會議	104/10/08 104/10/15 104/10/22 104/11/19 104/11/26	學生對於土地正義的思考與想法探究	55	王崇名	紅土精神培力工作坊
體驗法式高級餐飲茶點與服務	104/10/13	食安議題講座	35	劉獻馳	深度報導專題：飲食文學
生態農場堆肥設置與規劃會議	104/10/20	堆肥技術指導與研究方案	14	劉力學	—
中港海鮮樓體驗行動	104/10/20	食安議題講座	35	陳崇師	深度報導專題：飲食文學
農場堆肥未來規劃與實行細則討論	104/10/21	堆肥技術指導與研究方案	14	劉力學	—
農學堂課程合作案討論會(草屯國小)	104/10/21	課程設計與討論	8	王如玉	農學堂課程
人文跨界農耕心田、永續自然講座	104/10/24	農作行銷技巧傳承與青年農民分享	26	蘇文清 陳惠琪	—

新峰生物科技產學合作案討論會議	104/10/26	農業相關技術合作與學生學習方針	14	謝宏政	—
卡爾夫天然生機餐飲經營講座暨體驗	104/10/27	食安議題講座	35	林吉洋	深度報導專題：飲食文學
南投綠生農場堆肥與養液教學課程	104/10/28	農業相關技術合作與學生學習方針	5	王萬全	—
食安風暴與友善土地農法講座	104/10/29	了解相關的食安風暴與議題	11	施朝祥 李漢鵬	紅土精神培力工作坊
綠領袖幹部會議與課程內容討論	104/10/29 104/11/26 104/12/18 105/02/18 105/03/07 105/03/14 105/03/21 105/04/07	課程設計大綱與相關活動內容排定與執行討論	200	周明達 黃法蓉 吳文軒	綠領袖人才培育工作坊
堆肥技術探討與相關堆肥作業比較	104/10/30	堆肥技術指導與研究方案	14	劉力學	—
綠色飲食-從產地到餐桌	104/11/03	食農教育課題與探究(蔬果)	35	陳孟凱	深度報導專題：飲食文學
六輕、沿海地區養殖業與台空氣環境	104/11/07	食安風暴影響與層面	35	江尚謙	深度報導專題：飲食文學
台灣的香草與香料栽植與料理	104/11/08	食農教育課題與探究(香草)	35	尤慧芬	深度報導專題：飲食文學
台灣的咖啡經濟(東勢-飲食文學)	104/11/08	食農教育參訪與體驗教學	35	張金雲	深度報導專題：飲食文學
馬匹利用與福祉	104/11/12	動物福祉與權力探討	92	鄭仕霖	動物福祉
原促會緣由與部落 e 購行銷平台分享	104/11/23	行銷建構與 SOP 流程設計	25	金惠雯	綠領袖人才培育工作坊
感性設計-花與空間的品味對話	104/12/03	盆栽設計與體驗課程	55	郭月枝	創意手作盆栽工作坊
東海與大肚山：談談我們的理想	104/12/03	社會應用與農作探討議題	11	林松範	紅土精神培力工作坊
社會企業與小農平台/文化深根與文創的相互對應	104/12/17	社會應用與農作探討議題	11	謝昇佑 吳長錕	紅土精神培力工作坊
苗栗火炎山生態教育館生態體驗營	104/12/19 104/12/20	生態知性教育	50	周明達 黃法蓉 吳文軒	綠領袖人才培育工作坊
手作盆栽工作坊活動	104/12/30	體驗教學	55	王思懿	創意手作盆栽工作坊
食農教育課程操作教學	105/01/05	食農教育設計與構想分享與交流	25	羅光良	配合人文跨界教師與助理交流會議
口述歷史發表會	105/01/05	口述歷史發表會	40	丘為君	口述歷史

跨院創業課程發表會	105/01/22	企業模擬與發表	120	周瑛琪	創意與創業專題
動力博雅參訪	105/02/20 105/03/26	空間設計與討論發 想引導	32	彭康健	動力博雅工作坊
公平貿易講座	105/02/24	了解目前農作物價 格與其背後的公平 價值意義	55	白環禎	產品環境設計
困境生創意	105/02/26	創意思維引導	70	吳雅方	報導專題：花草節 令應用與紀實
考察食品安全危機之 根源	105/03/04	食安議題探討與認 識	70	劉欣恆	報導專題：花草節 令應用與紀實
從食安談友善耕作， 認識有機農業/有機 農業定義、理念與施 行方式	105/03/05	初階農作教學認識	20	王如玉	農學堂課程
有機農業環境之建構 /認識土壤與土壤管 理	105/03/06	初階農作教學認識 與認識土壤	20	王如玉	農學堂課程
綠肥作物栽培與利用 /認識堆肥與液肥	105/03/12	初階農作教學認識	20	王如玉	農學堂課程
合樸農學參訪與導覽	105/03/12	合樸農學精神	35	陳孟凱	產品環境設計
耕心生活	105/03/16	初階農作教學認識	55	王玉彰	產品環境設計
繪本的溫度(一)	105/03/18	繪本語言認識與製 作課程	70	張文鴻	台日交流-農食育中 的語言實踐
農場香草園實作課程	105/03/18	實作教學與體驗	70	阮桃園 周碩雄	報導專題：花草節 令應用與紀實
田間課程/各式堆 肥、微生物液肥配製 與利用	105/03/19	初階農作教學認識 與田間實作課程	20	王如玉 吳宇軒	農學堂課程
服務設計	105/03/23	農作平台銷售與服 務端的處理	55	陳妍君	產品環境設計
繪本的溫度(二)	105/03/25	繪本語言認識與製 作課程	70	張文鴻	台日交流-農食育中 的語言實踐
微生物於農業之利用 /有機蔬菜栽培實務	105/03/26	初階農作教學認識 與堆肥實際應用	20	王如玉	農學堂課程
創造"生活舒適圈"以 外的健康、典雅、品 味	105/03/28	創造食農教育思維	70	陳立宜	報導專題：花草節 令應用與紀實
外食族飲食風險講座	105/04/09	綠食育教學	70	阮桃園 周碩雄	報導專題：花草節 令應用與紀實
台北達人女中參訪活 動(綠耕農藝)	105/04/12	接待中學生指導阡 插教學體驗	35	周明達 黃法蓉 吳文軒	—

4.3 計畫成果相關報導

一、 網路媒體

- (1) 東海大學官方首頁/東海綠色博雅農場 用吃改變台灣成為有機島/103年4月23日
http://www.thu.edu.tw/web/news/news_detail.php?id=553
- (2) 東海大學官方首頁/風雨擊不倒的希望 東海鮮蔬惠明創愛/103年5月27日
http://www.thu.edu.tw/web/news/news_detail.php?id=595
- (3) 東海大學官方首頁/東海農場聖誕傳情 新鮮蔬菜獻品嚐/103年12月15日
http://www.thu.edu.tw/web/news/news_detail.php?id=763
- (4) 東海大學官方首頁/東海綠色博雅農場蔬菜認養 您吃的不只是鮮脆口感！/104年3月11日
http://www.thu.edu.tw/web/news/news_detail.php?id=828
- (5) TCNN 大台中新聞/東海大學”博雅農場”成立！強調有機天然耕種/103年12月24日
<https://www.youtube.com/watch?v=GYqH0BaIF3g>
- (6) 東海大學官方首頁/攜手迎農、培育綠領人才 慶賀東海第一屆「農學堂」開辦！/105年3月25日
http://www.thu.edu.tw/web/news/news_detail.php?cid=8&id=1208

二、 紙本媒體

2015. 12月

東海生態農場電子報 No.14



農
場
追
追
追
第
三
組
種
菜

第
二
組
收
菜
與
包
菜

香
草
小
百
科

食
農
N
E
W
S

出版製作/東海大學生態農場

【農場追追追】

<第二組收菜>

2月14日農場又有一批蔬菜可採收了，早上8點半，許多人湧向溫室中，一羣人已趁在農場溫室前集合完畢，手持工具與裝備，準備今天的蔬菜採收。除了總編輯成員外，還有來自馬來西亞等國的國際生一同參與呢！

這次的收成有紅頭海蕒菜、福山蕒菜、白花芥藍、黃花芥藍、芥菜，皆為李麗玲、各個群英令人垂涎。每個人一手將蔬菜連根拔起，另一手拿著剪刀剪除根部，一株蔬菜就採收完成了。主要由農場第二小組負責這次採收和包裝的任務。目前農場設有3個溫室，其中的2個用來種菜，為了作為菜苗室，種菜的部份再劃分3個區域，將總編輯成員編成3個小組，負責分配到的區域從種植到收成，每個區域的蔬菜種植過程皆是錯開的。



目前農場的蔬菜從種植到收成大約需20天的時間。「收成→沖一個禮拜內除雜草→翻土→將地整平→種植→每天澆水→收成→包裝」是整個種植的過程，除了翻土、整平由專責的指導老師負責之外，其他的就由學生們的個別負責。農場的整個收成量大概為九成，有八成會回宿舍或捐贈而淘汰，因為不使用化學農藥的關係，所以在病蟲害的防治上還在研究觀察，期望未來能減低損耗率。

第二組組長餐組二聯輝同學分享此次採收心得：「一般大家看到的蔬菜是經過處理放到餐盤上的，或是看到已收成好的蔬菜，很少能接觸到從菜苗種植、澆水照顧、施肥直到長大收成，了解整個過程，能在農場接觸大自然實際體驗，很有成就感。」

<封面故事-第三組種菜>

鮮嫩的小菜苗抵達啦！12月2日東海農場又要種菜苗囉！這次登場的是紅頭蕒菜、綠蕒菜、塔蕒菜、芥藍菜、四種蔬菜，數量共是15盤，而每盤有128株菜苗。也就是說，這次總共種了1290株！好驚人的數字啊！

這次因為總編輯人手不足，我們請來了國際生幫忙種菜，可以讓雙方互相交流一下，說不定這也是國際生們第一次的農作經驗呢！多虧大家一起幫忙種菜苗，經過了3小時後菜苗完全種完啦！雖然天色還沒亮就要離開溫室，早上8點就要抵達農場種菜，但看著這一排排可愛的菜苗，太陽漸漸升起，陽光灑進溫室，頓時覺得充滿朝氣與活力，美好一天的開始！




【食農 NEWS】

自由時報/台南官田打造「可食地景」啟動校園種菜

為活化校園空地，凝聚校園及社區向心力，台南官田區推動食農教育，啟動「可食地景」打造工程，首見從化糞廠回開實驗活動，為官田區發展再利用為主質改良探路。

官田「可食地景」選定官田國中閒置的5分校地進行大改造，學生們學習完成翻土、鋪土、混合土及添加肥料後，現場用大鐵桶澆水澆足肥料時，上課後大鍋菜雞湯給學生吃，學生看得也很有趣。曾地正說，「可食地景」試驗從化糞廠灰，用來肥改善土質種菜，是廢物再利用的範例。老師、學生不僅可在校園內種田，也能觀察自己的農作物生長情形。打造可食地景是官田區獨特之處，期待南市各行政區將來皆可發展出不同特色。

「可食地景」劃分「北海綠肥區」、「可食地景實驗區」和「糞肥化示範區」，預定在明年1月、5月再種稻和種菜角。顏能遠說，希望從現在的地景「菜園」，未來變「花園」，再打造成社區的地景「公園」。




104 學年度人文跨界交流會刊(一)



從場域到課程的教學

人文計畫將染出一片絢麗雲彩

文 黃法蓉 圖片提供 人文跨界計畫助理團隊

『紅土學院：走出教室的人文關懷與社會實踐及創新』是為一個虛設學院構想。

取名紅土學院的另一層意涵
 在這一代學生未來所面對的社會型態、經濟條件、自然資源等，相對都更為貧瘡與嚴苛，就如當初東海大學創校時一片荒蕪的紅土山頭，藉由各種課程與活動，強調與環境直接接觸。目的在將發學生思考各種友善土地、友善社會、友善生命的創舉可能。計畫執行的目標乃養成學生具有公平交易者與公民科學家之特質，進而建構專業的生態教育人才培訓系統，將此生態系統導入至外部企業或 NGO、NPO 等團體，以台灣高等教育優質的生態教育專業學院為願景，提供具多樣性生態之社會創新思維。

人文跨界計畫辦公室

「師生交流餐會」

工作坊

宗旨：透過餐會交流，了解不同課程規劃、實施及進行實質合作；辦理或配合校內其他教師進行課程觀摩及交流活動，以有效推廣課程或改進教學。

時間：3/4(五)、4/7(四)、5/4(三)
 下午五點半進場用餐，七點結束。
 地點：東海球藝及藝文學習坊

歡迎各位師長與學生一同參加！

「初芽」助理團隊培育...
 人文跨界助理團隊從104學年度第一學期一路到現在，除了培育助理團隊對於課程的認知與經驗，計畫辦公室將會於每週二中午召開一小時的會議進行課程討論與相關資訊的傳遞。
 這學期邀請工業系老師擔任輔導老師職務，除了加深各位助理的概念之作，亦可透過最新消息與各位師長，並且揭開計畫辦公室與師長之間的橋樑，更是訊息傳遞的重要夥伴！

攜手迎農，培育綠領人才，慶賀東海第一屆「農學堂」開辦！

這學期於105年3月由東海生態農場開辦東海農學堂，以扎實農作技術，提供有志學習農業技術的師生，共構本校生態農場，加值跨專業實力，成為未來綠色產業優秀人才，貢獻己力，落實與發揚本校綠色博雅精神。

而本課程與社區及草屯社大的有機農作班合作，邀請農試所老師及在地農青擔任講師，課程規劃有基礎田間管理、有機病蟲害防治、茶葉類植栽等知識，課程設計以入門初學者為對象。

105.03.12 戶外教學

農學堂課程

指導老師：王仰王老師
 任職：羅峰農試所研究專員
 經歷：
 雲林縣政府安全農業講習講師
 屯區社區大學有機農業實作班講師
 南投、草屯社區大學有機農業實作班講師
 安全農業認證檢驗、有機農業入門、有機農業驗證、生產履歷
 聯絡方式：rywang@taro.gov.tw

上課日期	課程內容	講師
105/03/05	從食安及農作、認識有機農業	屯區社區大學
105/03/06	有機農業之基礎-從田間管理到收穫	屯區社區大學
105/03/12	認識有機農業之基礎-從田間管理到收穫	屯區社區大學
105/03/19	有機農業之基礎-從田間管理到收穫	屯區社區大學
105/03/26	有機農業之基礎-從田間管理到收穫	屯區社區大學
105/04/30	有機農業之基礎-從田間管理到收穫	屯區社區大學
105/05/14	有機農業之基礎-從田間管理到收穫	屯區社區大學
105/05/21	有機農業之基礎-從田間管理到收穫	屯區社區大學

人文跨界課程報導

花草時令課程

阮桃園/周碩維老師合授

這學期辦理花草時令課程，除了培養學生們對於香草種類的知識之外，還希望可以帶領學生實地親手採集，將發學生進入創意思考與問題解決的過程；例如以香茅、以花入茶之平衡設計，如何堆、釀、焙等精製，引導對傳統做質疑式思考，反應應該配合時代而因應調整的創意。

這週請同學們八人化為一組，每組必需認養一株香茅田；細心地種植各個小組認養的植物，並且觀察與紀錄。這樣不僅可以讓同學們更投入這門課的參與，還可以對於花草知識與品味有更深刻的認識。

新華教學

口述歷史課程

丘為君/張運宗老師合授

讓每位同學帶一部紀錄片並分析其中使用的技巧。這週一開始就以上周同學表現不錯的做為範例，介紹如何分析紀錄片的技法及內容。接著欣賞而部紀錄片，訓練同學現場分析一部紀錄片使用技巧和背後表達的內涵。另外也介紹了定義紀錄片的 John Grierson(紀錄片之父)。

最後，老師介紹金劇書所包含的各種元素。並簡介如何製作一份金劇書，以及金劇書在未來職場上的重要性。並要求各組同學這週繳交一份金劇書初稿，下週將以各小組金劇書發表討論為主。課後討論時間則是小組討論，張運宗老師也一同參與在各組的討論當中。

課程教學

產品環境設計課程

陳南石老師授課

以課程主題「食安」為主軸，邀請相關單位/居家演講，讓學生思考其內容，以分組方式進行設計。內容不限於產品設計，亦可為系統設計、活動企劃等。成果形式則依各組選定之主題而有不同表現法，如模型、動畫、試賣等。成果發表將在學期末舉辦於東海書房，邀請各相關單位及老師，並會安排一次校外參訪。

戶外合機教學

動力博雅工作坊

彭康健老師授課

本工作坊的三個目標為：培養同學對環境空間的敏感度；培養團隊精神和服務精神；關懷環境、提出改善方案、親手實作。計畫分為三階段：第一階段是實地觀察與收集資料；第二階段是提案與溝通；第三階段則為施工。希望以跨領域學生進行角落環境觀察，尋找問題與解決方法，並與使用者討論溝通概念，學習對材料的認識，共同設計所需要的空間。

台日交流實踐：農食育中的語言實踐

林珠富/王宗老師合授

結合實際農場、農村參訪以及課堂演講，進行繪本創作，並舉辦活動讓東海國小的小朋友瞭解農食育的精神，期末會安排與日本農村的交流，希望開啟同學跨領域學習的熱忱，以及對農食育的瞭解。

實地種植操作

分組討論

分享成果

綠領袖人才培育工作坊

周明達/吳文軒/黃法蓉 助理合授

跨科系 25 位學生全程參與農場創建，以傳遞好食正義為初心，培養社會企業家視野為己任，建立蔬果部、行銷部及後勤部等組織，接觸農作也辦理 社區食農教育等各式推廣活動。會積極學習田間知識與營運知識，同時自主舉辦活動，發揮社群校內外感動力。從前端行銷到後端生產的運作模式，過程中的市調、企劃、生產製造、宣傳與擺攤，所有的一切由綠領袖作業組一手包辦。

期初大會

招生說明會

迎新活動

三、 影片

- (1) 東海綠色博雅農場-我們的時代
<https://www.youtube.com/watch?v=d-jtPHlv740>
- (2) 東海綠色博雅農場-沃土創建
<https://www.youtube.com/watch?v=lWMqyNgZzVU>
- (3) 東海綠色博雅農場-香草園拓墾
<https://www.youtube.com/watch?v=8Z2qq7BqWKg>
- (4) 東海生態實驗農場
<https://www.youtube.com/watch?v=JRHL2MT3bL4>
- (5) 中文系-報導文學閱讀與寫作：「103 學年度東海生態實驗農場 --挑戰永續」
<https://www.youtube.com/watch?v=LLr1eo6kHu0>
- (6) 中文系-報導文學理論與實作：「夢想離你有多遠」
<https://www.youtube.com/watch?v=JRHL2MT3bL4>
- (7) 歷史系-口述歷史製作課程：「原石：東海綠色博雅農場」
<https://www.youtube.com/watch?v=Gyurt-30sUU>
- (8) 歷史紀-錄片製作課程：「串：東海大學跨領域計畫」
<https://www.youtube.com/watch?v=iXwi2fTJcdo>
- (9) 東海大學生態農場-小農夫的一天
<https://www.youtube.com/watch?v=N2CtOmLvqp0>

四、 簡報

- (1) 東海綠色博雅農場介紹
<http://www.slideshare.net/WeiiChen/ss-49901610>

五、 網站、Facebook 社團

- (1) 東海人文關懷-紅土學院：走出教室的社會創新與實踐
<http://redland.thu.edu.tw/v1/>
- (2) 東海綠色博雅農場 Facebook
<https://www.facebook.com/thufarm2014>

4.4. 學生成果作品集

本計畫學生成果作品集會以網站的方式呈現，藉以評估學生學習成效。學生成果作品集宜包含：課程設計說明、授課／學習過程的描述，並搭配學生表現成果，每門課程將會整理成一份學生成果作品集以更全面性的方式了解學生學習成效。目前仍在整理資料當中，尚未開放閱覽，期末將予以呈現。屆時網站請參照：東海人文關懷-紅土學院：走出教室的社會創新與實踐網站資訊 <http://redland.thu.edu.tw/v1/>