

中興大學人文與社會科學研究中心計畫

第一階段成果報告

(97.8-99.7)

中華民國 99 年 8 月

目 錄

壹、中心宗旨、組織架構及研究主題	1
貳、本年度計畫執行內容及成果	5
一、中心相關辦法及配套機制辦理情形	5
二、中心人員進駐情形(含研究人員及行政人員)	10
三、階段性成果及配合主題研究辦理之學術活動	12
參、本階段經費使用情形(97.8-99.7 止)	73
肆、後續工作構想之重點及預期效益	74
伍、檢討與展望	76
附錄一：國立中興大學組織規程	78
附錄二：國立中興大學人文與社會科學研究中心設置辦法	82
附錄三：研究人員免授課相關文件	83
附錄四之一：人社領域教師減授鐘點簽呈	86
附錄四之二：人社領域教師減授鐘點公告	89
附錄四之三：人社領域教師申請減授鐘點統計及核減鐘點名單	91
附錄五：校外研究員住宿接待事宜簽呈	92
附錄六之一：國立中興大學人文與社會科學研究中心 研究計畫徵選暨補助辦法	94
附錄六之二：第二階段跨領域整合型研究計畫徵件公告	96
附錄七：行政、研究空間規劃會議紀錄	98
附錄八：國立中興大學人文與社會科學研究中心網站頁面	99

壹、中心宗旨、組織架構及研究主題

一、中心宗旨

中興大學為平衡科技與人文領域之發展，進一步促進人文學、社會科學與自然科學之間的對話與整合，規劃設置「人文與社會科學研究中心」(以下簡稱人社中心)，對內結合人文、社會科學與自然科學之人才，推動跨領域研究，帶動前瞻性議題；對外延攬國內、外優秀學者，有效提昇研究水準，共同推動以議題為導向的國際學術交流合作計劃。

人社中心成立之目的，在提昇校內人文學與社會科學的教學、研究水平，促進人文學、社會科學與自然科學之均衡發展，以增益此二領域之影響力與價值，進而強化臺灣國際競爭力。其主要任務為：

1. 擬訂全校性人文與社會科學研究發展策略，協助提昇相關領域的教學品質，成為校內整合人社領域研究、教學與推廣的平台。
2. 組織研究團隊，舉辦學術活動，針對人文與社會科學領域之重大議題，進行跨領域研究。
3. 與國內、外相關研究機構建立合作關係，積極參與、推動相關領域之國際學術交流活動，以提昇本校人文社會科學之學術地位。

二、組織架構

人社中心在積極地尋求發展與校方的大力支持下，於2008年1月28日呈報教育部核定，成為本校編制內一級研究單位(中興大學組織章程請詳見附錄一，頁78)。

本中心組織完備，編制包括諮議委員會、執行委員會、中心主任、學術審查小組、研究發展組與教學服務組(人社中心設置辦法請詳見附錄二，頁82)。

(一) 諮議委員會

校長為召集人，邀請國內外知名學者組成，協助本中心訂定研究發展策略。

(二) 執行委員會

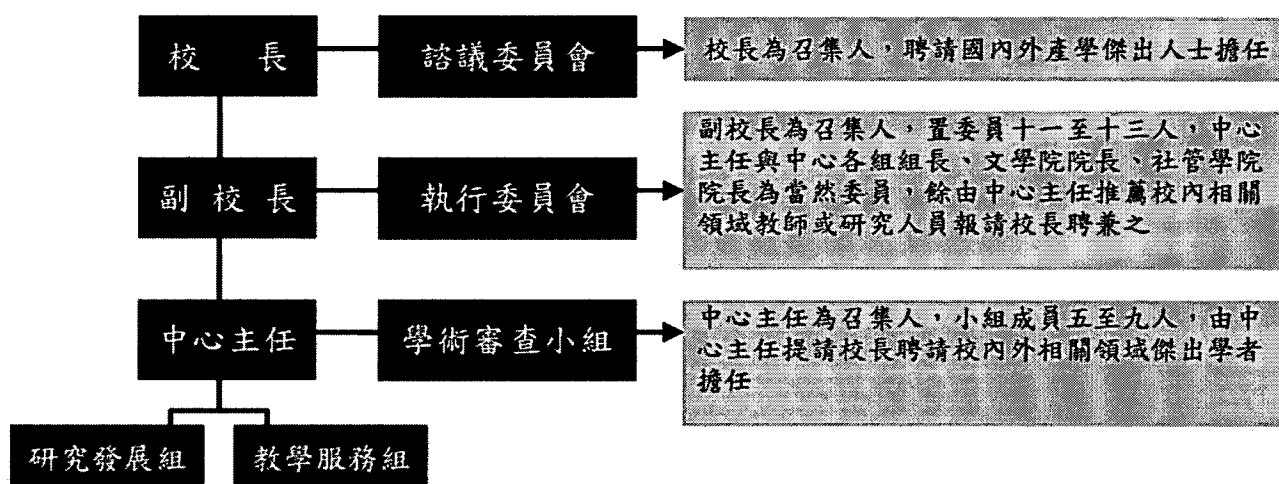
副校長為召集人，置委員 11 人，由中心主任、各組組長與本校研發長、教務長、圖書館館長、文學院院長、社管學院院長等所組成，負責中心年度計畫之審核與相關業務之推動。

(三)學術審查小組

中心主任為召集人，小組成員 7 人，由中心主任提請校長聘請校內外相關領域傑出學者擔任，負責研究計畫與研究人員之徵選與審查。

(四)研究發展組與教學服務組

各置組長 1 人，掌理組務並協助主任處理中心事務。研究發展組負責學術活動之規劃與推動，除國內舉行的各項國際學術交流之外，也規劃與國外學術單位之合作。教學服務組負責中心行政作業(如法規制定、議程設定、各項行政作業流程控管等)之運作。



三、研究主題

本中心之研究主題為「環境變遷與社會規範」，發想原因在於目前已經成形的全球化趨勢使生存環境複雜度大增，人類面臨氣候脫序、資源枯竭、生態失衡、環境破壞等等生存危機。凡此種種，全球知識界論述、分析、示警、獻策等等努力固然不斷，在輿論、政策各方面也產生了一定的效果，但知識體制內部對相關問題的反省恐怕仍然不夠深刻，不夠全面。特別是知識典範本身作為社會規範的基石，是否曾經參與、助長生存危機的形成，在文明發展面臨環境劇烈變動的情境下是否或如何調整本身的操作架

構，重新建立符合人類需求的規範性倫理，在論述上都仍然是眾說紛紜，有待探討的問題。(Kuhn 的知識典範說強調科學典範建構科學的能力，忽略的正是典範的規範性以及因此而產生的倫理性)。本計畫認為這類問題除了與人類社會的存續有關，其實也牽涉到知識、學術的存在條件與基本價值，所以希望以「環境變遷與社會規範」為主題，一方面發展一個較符合當前生態環境的倫理論述，一方面針對具體議題來呈現新倫理論述的必要性與研究效力。

環境變遷的問題如果要從知識典範的層次來討論，基本上離不開德國學者 Ulrich Beck 所謂的「風險社會」。以風險分配而非財富分配為生存的主要問題，表示這樣的社會已經不遵循正向力直接互動的「對治」型倫理規範，而是以負向力（規避風險，消除不可測因素、重視虛擬推論）為主，要求的是「卸力」型倫理。「對治」與「卸力」都是以生存主體（可能發力者）的觀點為中心來架構主體內部與外部（環境）的關係。但「卸力」倫理不追求借用外在規範 (norms) 來貫徹內部的生存要求，而是講求自力的節制與自、他之間的曲折緩衝，重視「規範所在」 (the noarmative) 的真實性（無法由任何個別意志來掌握）。這個區分其實在自然、社會現象中就有許多實例 (Manuel Delanda 稱之為「非線性歷史」)。即使「變遷」的觀念本身也可以從這個角度來理解：變遷含有時間的斷裂，其實與卸力層次的「變」已經有別：「變遷」如果不是長期累積形成的偏移，就是快速發生的巨變 (disruption)。當然，「變」與「變遷」也不是全然互斥：就字面看，「變」總已經是變遷的一部份；如果變遷是人類尺度下產生的事實認知，「變」就是不因認知觀點，不因時間尺度而變，因此也更接近真實 (the real) 的變遷所在 (the disruptive)。

一般理論家談後現代喜歡強調社會現象或技術發展的加速，中文的「變遷」可以顯示，加速本身並不是問題（自古以來生存環境中的各個部份本來就以各種速度不斷在改變），真正必須處理的重點是速度的錯位、不連續、突然消失。同理，社會規範本來也不是一成不變，只是在變遷（不論是自然變遷還是社會變遷）過於劇烈時，舊規範的失效、新規範的風險（在人類的觀點下）都會成為問題。由對治的角度看，變與不變是相互抗衡的力量，以相加的方式表現為（單一）速度，由卸力的角度看，變遷所在是意志

無法掌握的複數真實，各種力量以各自的速度變化（如《莊子》所言：「朝菌不知晦朔，蟪蛄不知春秋」），相互之間形成承受、卸除、分歧、合一等各種關係，有相加也有相減。卸力的倫理建立在速度的維持上（如物種要求延續自己），但同時也因環境關係網路中的外力（包括各種社會規範）而隨時改變。這樣的倫理要求變遷微量化，而且微量化的重點不是在以漸變取代突變（這只是特定物種時間尺度下的速度控制），而是在透過變化的過程來接近真實，完成其中的開放性，保留更多外力參與的可能。這時的變遷不是規範的對象、阻礙，而恰恰是規範所在。

本中心以「環境變遷與社會規範」為研究主題，從而轉向對於「馴服生物」之省思與反饋，探討人如何控制動物育種、畜牧、農耕，甚至包含人類對於自身的馴服，例如：基因改造。從歷史發展的角度觀之，人類利用智慧控制使用自然資源（尤其是生物資源），包括改變或控制自己的生物本性，約束慾望本能、利用文化手段去改變，使人類與一般生物有所區隔，因此發展出語言、藝術、農業、宗教。在這樣的歷程中，到了 21 世紀，人類扮演天擇角色，過度使用自然資源，生態喪失平衡，過度培育某種物種，釀成災難，改變其他生物的基因，同時亦改變了人類的基因，未來我們將面對什麼樣的挑戰？馴服會付出什麼樣的代價？本中心將以各種不同角度切入，進行反思與因應。

我們相信在目前知識界的各種理論論述中已經有許多資源可以幫助我們建立這樣卸力倫理，但是這些資源散佈在不同領域中，因為不同的議題、訴求而缺少聯繫。由「環境變遷與社會規範」的探究，進而深入「馴服生物」之思考，就是希望在卸力倫理的觀點下整合幾個領域的相關思考，提出一個可以長期開發，可以關連到各領域內部各種議題的研究框架。

在「環境變遷與社會規範」框架下，發展出 3 個子項計畫，分別為：

1. 技術與自然：台灣文學、電影裡的環境課題與社會規範
2. 社會變遷與人文書寫：文化場域中的話語流動
3. 環境變遷下風險管理研究

貳、本年度計畫執行內容及成果

一、中心相關辦法及配套機制辦理情形

(一) 中心設置辦法

為提昇校內人文學與社會科學的研究與教學水準，增進人文社會科學價值與影響力，本校於 2007 年 12 月 7 日第 53 次校務會議通過「國立中興大學人文與社會科學研究中心設置辦法」(設置辦法請參考附錄二，頁 82)，納入中興大學組織規程，以整合校內研究能量與人力，為本校編制內一級單位。

(二) 中心研究學者免授課辦法及辦理情形

為減輕駐中心研究學者原有之授課負擔，本校教師在人社中心研究期間，得免除授課負擔，原單位得聘專案、兼任或代課教師以負擔原有之教學工作，所需經費由人社中心支付。本校駐中心研究學者減免授課待遇，已於 2009 年 2 月起開始執行，對於推動整合型計畫及提升研究水準，皆有實質上之助益。(相關文件請詳見附錄三，頁 83)

(三) 參與中心計畫教師減授鐘點辦法及辦理情形

為提升本校人社領域之研究表現，自 2009 年 8 月起，除進駐中心學者免授課外，本中心更積極研擬獎勵人社領域教師減授鐘點辦法，針對具研究潛能但教學負擔過重之教師，降低其授課時數，爭取更多時間與動能提升研究。

依據教師實際需求，本中心提出 3 項減授鐘點方案：

1. 參加人社中心整合型計畫之子計畫主持人，至多核減 1 小時。
2. 教師於升等前 1 年，提出升等計畫，至多核減 3 小時。
3. 教師提出學術性專書寫作計畫，至多核減 3 小時。

獲得通過核減鐘點之教師，減授期間代理教學工作人員之鐘點費，由本中心補助。目前相關辦法已於 2009 年 8 月起公告實行，已通過 5 位人文社管領域教師減授鐘點申請，共核減 10 小時/週(請詳見附錄四之一~附錄四之三，頁 86)。同時制定查核制度以掌控成效，例如未完成計畫前，不得再次提出同類申請之規定，期能大幅提升教師之研究能量。

(四) 學者邀訪、交流、進修、進行跨領域研究合作等機制及辦理情形

為順利推動本校人文社科發展跨領域研究，延攬國內外優秀學者加入人社中心研究團隊，除硬體設施、人力資源與經費外，本中心亦制定相關制度化配套措施，包括國內外學者來訪作業要點、減免授課機制、提供專屬研究室等，此外，為禮遇國內外優秀研究人員進駐，更提供本校學人招待所或職務宿舍免費住宿，使學者得以擁有優質完善之研究環境（簽呈請詳見附錄五，頁 92）。

第一階段駐中心研究員共有 8 位，分別是 2 位校內學者(邱貴芬教授、林淑貞教授)、3 位校外學者(黃銘崇副研究員、廖朝陽教授、吳明益副教授)以及 3 位國外學者(田仲一成教授、阿部泰記教授、Prof. Kirk Denton)。第二階段學者邀訪隨著新計畫之規劃同步開始進行，目前已有 13 位學者預計進駐中心擔任研究員，分別是 2 位參與計畫之校內學者(李育霖副教授、蔡岡廷副教授)、6 位校外學者(吳明益副教授、李承機助理教授、黃涵榆副教授、曾碩文助理教授、林修葳教授、王宏仁教授)以及 5 位國外學者，(Prof. Tze-lan Sang、Prof. Yingjin Zhang、Prof. Michael Roger Bristow、Prof. Larissa N. Heinrich、黎湘萍教授)，並持續邀集中。

本中心邀請國內外學者駐校，除參與研究團隊從事研究工作之外，也進行演講、參與中心辦理之各項學術研討活動。例如廖朝陽「當代理論講座-後人類倫理」，共講授 8 場與計畫相關的理論演講，未來整理後集結成為專書出版，對於國內相關研究的理論深化，將有不少幫助。Kirk Denton 長期擔任國際知名期刊 *MCLC* (A & HCI) 主編，於 2009 年 8~12 月進駐中心期間，除進行 3 場系列演講之外，也結合社管院管理領域國際期刊編輯 Patrick Y.K. CHAU (*ECRA SSCI* Editor) 來訪的邀請，於 2009 年 10 月舉辦國際期刊 (*SSCI*、A & HCI) 工作坊，讓校內外相關領域師生瞭解國際期刊投稿的竅門，及早進行國際發表的規劃。吳明益於 2010 年 2 月進駐中心後，陸續展開「環境與倫理系列演講」，並於 2010 年 5 月參與本中心與 UCD 的研究教學合作案，赴 UCD 講學，主講台灣環境核心概念，宣導本中心整合型計畫。

除藉由駐中心學者來提昇研究能量之外，本中心亦透過國際學者邀請，舉行工作坊和短期來訪學術交流，也協助本校推動姊妹校的實際合作。例如 2009 年秋季邀請

UC-Davis 學者 Sheldon Lu、Michelle Yeh 來訪，除進行學術演講外，並商談兩校人文領域學術交流與合作，並研擬於 UCD 設立“Taiwan Lectureship”或共同研發相關課程的可能。2010 年 6 月邀請 UC-San Diego 學者 Lisa Bloom、Roddey Reid 來訪，除舉行學術工作坊外，並商討國際合作計畫。2008 年 8 月至 2010 年 7 月本中心共邀請 58 位國際學者來訪，分別來自美國、英國、法國、義大利、澳洲、日本、韓國、印度、中國等國家。

(五) 跨領域研究主題形成機制及研究社群發展情形

本中心對於跨領域研究主題之形成與考核已建立機制並制定相關辦法(請詳見附錄六之一，頁 94)，第二階段跨領域整合型計畫徵求書於 2009 年 9 月公告(請詳見附錄六之二，頁 96)，經公開徵選與審查程序，核定補助 3 件整合型計畫。藉由透明公正之進退場機制，不間斷地傳承研究理念，達成永續發展。

本中心計畫第一階段第一年的執行，主要著眼於整合型計畫內部各子計畫的磨合與整合。第二年則進一步進行 3 個整合型計畫的交叉連結，同時以第一階段所執行之整合型計畫為基礎，配合學校自然保育和生命科學的特色，進而整合並聚焦於「環境、科技與倫理」主題，成為本中心第二階段研究主題，並開始進行一系列暖身活動。本中心目前每週五舉辦 lunch time mini-workshop，讓計畫成員聚焦整合型計畫的研究題目和相關規劃。

(六) 國外及國內他校學者住宿生活接待措施及辦理情形

為禮遇國內外優秀研究人員進駐，更獲校長同意，提供本校學人招待所或職務宿舍，免費住宿。(簽呈請詳見附錄五，頁 92)

(七) 中心空間、環境及資源建置情形(含中心行政及研究空間總面積)

本中心現設址於本校綜合教學大樓 13 樓，空間總面積約 224 坪，包括主任辦公室、行政人員辦公室及會議室各 1 間，為本中心專屬行政空間。另設有研究室 4 間(分別位於綜合教學大樓 9 樓、7 樓)，提供進駐中心研究員使用。待本校人文大樓落成後，即可正式搬到綜合教學大樓 6 樓東側與北側樓層，成為中心永久的使用空間。(空間協調會議紀錄請詳見附錄七，頁 98)

(八)中心專屬網站建置與運用

本中心之專屬中、英文網站已建置完成(相關頁面請詳見頁 99, 附錄八), 除與本校首頁連結外, 亦與其他受補助之 3 所人社中心連結, 形成網絡鏈結。中心簡介、研究計畫及學術活動等相關訊息, 皆已置於網上提供瀏覽, 以藉由網路無遠弗屆之功能性質, 達到廣為宣傳之效。

除了學校既有的圖書典藏, 本中心亦配合研究計畫主題, 購買圖書和影音資料, 並設置專屬網站(參見 <http://rchss.nchu.edu.tw/db/zht/index.htm>), 以兩大議題發展特色典藏:(1)環境生態、(2)科技與人文。本中心網站已完成特色典藏的初步設置, 可檢索本中心所購買的圖書和影音資料, 其中包括 2 年來獲教育部補助的整合型計畫所購置的西方理論(ethics, posthumanism, documentary studies, environmental studies)、環境紀錄片和資料庫(臺灣原住民藝術影音、台灣史知識庫、中國古籍資料庫), 已有不少數量, 未來將進一步擴大發展為一個可支援相關研究的特色典藏以及知識庫。目前網站所提供中心經費採購之資料約 3,125 筆, 2010 年本中心編列圖書影音資料採購預算 200 萬, 將持續努力擴充相關典藏。

(九)其他有助於中心發展之措施辦理情形

1. 個人研究提昇

除跨領域整合型研究計畫外, 本中心為培植優質研究人才, 同時支持具發展性之個人型專題研究計畫, 於 2008 年初次徵求研究計畫時, 通過補助其他 5 項個人型研究計畫。

自 2009 年起, 人社中心在本校原有基礎上, 整合並統籌人文社管領域研究發展, 依教師原有之研究能量, 規劃「燎原專案」及「研究增能計畫」, 扶植具競爭力的研究計畫, 期能增加優秀教師的學術產能, 提升國科會研究計畫申請案通過率, 及發表於一流學術期刊的論文數量, 進而厚實中興大學人文與社管領域之研究品質。

2009 年參加徵選計畫共計 69 件, 評定補助 29 件, 總補助金額 3,506,922 元; 2010 年參加徵選計畫共計 38 件, 評定補助 21 件, 總補助金額 2,810,000 元, 藉以鼓勵人文社管領域教師於研究方面更加精進, 活化研究能量, 提升學術競爭力。

2. 獎勵研究

鼓勵研究團隊於國外相關會議發表本中心計畫成果，出版質量皆優之學術著作，吸引國內外學者對本中心研究議題之關注，同時引發他們至本中心研究和參與團隊計畫的興趣，藉此達成永續經營與擴大議題的效益。

3. 培育青年學者，輔助教學

為培養優秀青年學者，形成研究團隊或社群，本中心要求參與計畫之碩、博士生助理，均須參與所有活動，以期達成以學術訓練支援教學，及培育人才之效。本中心亦向國科會申請博士後研究人員，提供良好的研究環境，藉由與研究團隊之接觸與合作，以提攜優秀青年學者；表現優異者，將有機會加入本校文學院、社管院及通識中心之教學行列。如此一來，本中心所能達成之效益，將從提昇研究，進一步推展至學術傳承，乃至將學術研究成果與教學相結合，為本校提供延攬及培植優秀人才的有利管道。2009年秋季已有2位博士後進駐本中心，2010年7月起，將有3位博士後進駐。

4. 學術活動推廣

本中心除研究發展以外，亦致力於校園內人文藝術氣息的培養，配合研究主題舉辦多場學術演講、工作坊與讀書會，並安排進駐中心的國際學者和校外學者舉行系列演講，發展一系列「國際學者系列講座」、「當代理論講座」、「環境與倫理系列演講」、「風險管理系列講座」等，自2008年8月至2010年7月舉辦之各項學術活動共計138場(包含國際學術活動12場、國內學術活動126場)。(各類學術活動資料請詳見頁34,三、(二)配合主題研究辦理之學術活動)

為擴展本中心國際學術連結，已於2010年3月與法國里昂三大共同舉辦國際研討會：Literatures, Limits, Borders: Migration and Citizenship。此外，為使校內外相關領域師生瞭解國際期刊投稿的竅門，鼓勵國際發表，自2009年10月起陸續舉辦多場國際期刊(SSCI、A & HCI)投稿工作坊，邀請國際知名期刊主編主講，包含Patrick Y.K. CHAU (ECRA Editor)、Kirk Denton (MCLC editor)、Andrew Kusiak (Editor-in-Chief of *the Journal of Intelligent Manufacturing*)等。本中心亦自2010年4月起，舉辦「環境與倫理系列田野考察」，透過實地踏查提升成員的科學知識，進行跨領域對話與交流。為呼應本中心以環

境議題作為研究主題，除與公視簽訂合作條約，並結合國美館、科博館等本校策略聯盟單位，規劃共同舉辦環境生態影展、科普教育推廣。

二、中心人員進駐情形(含研究人員及行政人員)

進駐中心學者	姓名	國籍	職級	主持或參與研究主題	進駐中心期間
國外學者	1.田仲一成 (日本學士院 院士、東洋文 庫理事暨圖 書部長)	日本	講座教授	子項計畫二	2009/06/13-2009/09/13
	2.阿部泰記 (山口大學大 學院東亞研 究科教授)	日本	教授	子項計畫二	2009/09/10-2009/12/10
	3.Kirk A. Denton (Professor of East Asian Languages and Literatures, Ohio State University, MCLC (A &HCI)editor)	美國	教授	子項計畫一	2009/08/08-2009/12/23
校外學者	1.黃銘崇(中 央研究院歷 史語言研究 所副研究員)	台灣	副研究員	整合型計畫	2009/03/01-2009/05/31
	2.廖朝陽(台 灣大學外文 系教授)	台灣	教授	子項計畫二	2009/08/01-2010/07/31
	3.吳明益(東 華大學華文 系副教授)	台灣	副教授	第二階段計 畫	2010/02/01-2011/01/31
校內學者	1.邱貴芬(中 興大學台灣 文學研究所 教授)	台灣	教授	子項計畫一	2009/02/01-2010/07/31
	2.林淑貞(中 興大學中國	台灣	教授	子項計畫二	2009/02/01-2010/07/31

	文學系教授)				
博士後人力	1.林韻柔(台灣大學歷史系博士)	台灣	博士後研究	整合型計畫	2009/07/01-2010/06/30
	2.山口智哉(大阪市立大學大學院文學研究科博士)	日本	博士後研究	整合型計畫	2009/08/01-2010/07/31

備註：進駐中心期間請依時間先後排序，表格若有不足請自行增列。

參與計畫學者	姓名	職級	單位	參與研究主題
	1.邱貴芬 (召集人)	教授	中興大學台灣文學與跨國文化研究所	子項計畫一
	2.阮秀莉	教授	中興大學外國語文學系	子項計畫一
	3.李順興	教授	中興大學外國語文學系	子項計畫一
	4.林建光	副教授	中興大學外國語文學系	子項計畫一
	5.廖朝陽	教授	台灣大學外國語文學系	子項計畫一
	6.林益仁	助理教授	靜宜大學生態系	子項計畫一
	7.申惠豐	講師	靜宜大學台灣文學系	子項計畫一
	8.林淑貞 (召集人)	教授	中興大學中國文學系	子項計畫二
	9.林美容	教授	慈濟大學宗教與文化研究所	子項計畫二
	10.林仁昱	助理教授	中興大學中國文學系	子項計畫二
	11.陳器文	教授	中興大學中國文學系	子項計畫二
	12.田仲一成	院士	日本學士院	子項計畫二
	13.阿部泰記	教授	山口大學大學院東亞研究科	子項計畫二
	14.龔鵬程	教授	北京大學	子項計畫二
	15.金良守	副教授	韓國東國大學	子項計畫二

	16.林丙輝 (召集人)	教授	中興大學財務金融學系	子項計畫 三
	17.葉仕國	教授	中興大學財務金融學系	子項計畫 三
	18.陳育成	教授	中興大學財務金融學系	子項計畫 三
	19.李宗儒	教授	中興大學行銷學系	子項計畫 三
	20.何建達	副教授	中興大學科技管理研究所	子項計畫 三
	21.喬友慶	助理教授	中興大學企業管理學系	子項計畫 三
	22.邱明斌	副教授	中興大學國家政策與公共事務研究所	子項計畫 三
行政人力	專任助理			
	學士級		碩士級以上	
人數	2		2	

彙整日期：2010/07

三、階段性成果及配合主題研究辦理之學術活動

(一) 研究主題階段性成果

1. 研究主題發展情形及研究成果

研究主題一：技術與自然：台灣文學、電影裡的環境課題與社會規範

召集人：邱貴芬教授（中興大學特聘教授兼台文所所長、人社中心主任）

自 2008 年執行以來，計畫成員論文發表情形，包括 3 篇 SSCI 國際期刊（已接受/已發表）、1 篇 A&HCI 國際期刊（已接受）、5 篇國際專書論文（已接受/已發表）、11 篇國際學術研討會論文、3 篇國內 TCHI 期刊、3 篇中文專書論文、9 篇國內學術研討會論文、5 篇國內其他期刊。

主持人	服務單位 / 職稱	計畫名稱	研究成果
邱貴芬	中興大學 台灣文學 研究所特 聘教授、 人文與社 會科學研 究中心主 任	台灣文學和 紀錄片裡的 環境議題	<p>1. Kuei-fen Chiu (2009). "Technology and the Making of the (Female) Subject in Contemporary Taiwanese Documentary Film," invited presenter, paper presented at "Documenting Taiwan on Film: Methods and Issues in New Documentaries," July 6 - 8, 2009, University of Oregon.</p> <p>(論文已收入由 Sylvia Lin & Tze-lan Sang 所規劃的英文專書章節，正在與國外出版社洽談出版計畫。)</p> <p>2. Kuei-fen Chiu (forthcoming). "Documentary Power," Continuum: Journal of Media and Cultural Studies</p>

(A & HCI, paper accepted)			
阮秀莉	中興大學 外國語文 學系特聘 教授	北美原住民 傳統生態知 識為基礎的 非現代性世 界觀	<p>1. 阮秀莉。2010。〈事件與常民記憶：九二一集集大地震在 日常生活的顯形〉，《中外文學》第39卷第2期，頁143-166。 THCI</p> <p>2. Juan, Rose Hsiu-li. 2010/6/16-20. "Traveling of the Garden in Leslie Marmon Silko's <i>Gardens in the Dunes</i>." "A Native American Perspective on Travel and Trade." Seventh Biennial MESEA Conference: Travel, Trade, and Ethnic Transformations, University of Pécs, Hungary.</p> <p>3. Juan, Rose Hsiu-li. 2010/5/20-22. "TEK and Literary Imagination in Silko's <i>Gardens in the Dunes</i>: Cultural Translation on Ecological Terms." NAISA 2010 Conference, University of Arizona, Tucson, U.S.</p> <p>4. 黃心雅、阮秀莉。2009。〈緒論：現代性、原住民、多 元文化〉。主編，黃心雅、阮秀莉。《匯勘北美原住民文 學：多元文化的省思》。高雄：中山大學。1-24。</p> <p>5. 阮秀莉。2009。〈神話詩學：北美原住民現代文學的靈 性傳統〉。主編，黃心雅、阮秀莉。《匯勘北美原住民文 學：多元文化的省思》。高雄：中山大學。49-79。</p>
李順興	中興大學 外國語文 學系教授	數位科技與 文化效應	<p>1. 李順興。2010。〈數位文學的交織形式與程序性〉。《中 外文學》第39卷第1期。THCI</p> <p>2. Shuen-Shing Lee. "Procedurality and Materiality in Digital Literature." Technology and Humanities Workshop. National Chung-Hsing University, Taichung, Taiwan. Mar. 10, 2009.</p> <p>3. Lee, Shuen-shing. 2009. "Jak ostudzić przegrzane medium? Czytanie Hegiroskopu Stuarta Multhropa, 'najbardziej typowej hiperpowieści.'" Tłum. Marcin Mojocha. <i>Techsty: Literatura i Nowe Media</i> 6. http://techsty.art.pl/magazyn/magazyn6/artykuly/lee01.ht ml>. ("How Do I Cool Down the Overheated Medium?") 一文之波蘭譯文，譯者：Marcin Mojocha，刊於<i>Techsty</i>， 主編：Mariusz Pisarski)。</p> <p>4. Lee, Shuen-shing. "Speak, 'Memory': Simulation and Satire in <i>Reagan Library</i>" in <i>Alternate Views on Digital Literature</i>. Ed. Philippe Bootz. West Virginia University Press. (即將出版)</p>
林建光	中興大學 外國語文 學系副教 授	台灣文學與 電影中的後 人類想像： 林耀德、洪 凌、蔡明亮	<p>1. 林建光，〈裸命與例外狀態：《洞》的災難想像〉，《中 外文學》第39卷第1期。2010年3月。THCI</p> <p>2. Chien-kuang Lin. "Materiality and Sacred Space in <i>Goodbye, Dragon Inn</i>." "Spaces of Asian Cinema" Symposium. University of California at Davis. Nov. 5-6, 2009.</p> <p>3. 「身體、科技、政治：後人類主義的幾個問題」『人文與 社會科學簡訊』十卷三期，14-21頁，2009年06月17日。</p> <p>4. Chien-kuang Lin. "State of Exception and Bare Life: Tsai Ming-liang's Vision of Postmodernity in <i>The Hole</i>." Technology and Humanities Workshop. National Chung-Hsing University, Taichung, Taiwan. Mar. 10, 2009.</p> <p>5. Chien-kuang Lin. "Spatial Permutations and Ethics of Representation in <i>The Hole</i> and <i>Goodbye, Dragon Inn</i>." 2008</p>

			Editorial Summit and International Conference: Colonial Modernity and Geopolitics of English Studies in East Asia. National Chung-Hsing University, Taichung. June 6-8, 2008.
廖朝陽	台灣大學 外國語文 學系教授	後人類理論 與文學	<ol style="list-style-type: none"> 1. Chao-Yang Liao. "Embodiment and Computability." Technology and Humanities Workshop. National Chung-Hsing University, Taichung. Taiwan. Mar. 10, 2009. (投稿中) 2. 「科技與身體」『人文與社會科學簡訊』十卷三期，6-13頁，2009年06月17日。
林益仁	靜宜大學 生態學研 究所副教 授	行動取向的 原住民傳統 生態知識建 構與沉思	<ol style="list-style-type: none"> 1. Lin, Yih-Ren (Oliver) (2009/10/8-2009/10/11). Action-Oriented Traditional Ecological Knowledge and Indigenous Subjectivity: Some Cases from Taiwan. CASA, Canadian Asian Studies Association, <u>The 2009 Annual Meeting of Canadian Asian Studies Association: Can-Asian, eh? Diaspora, indigeneity and the trans-Pacific.</u> Vancouver, Canada. (論文修改，投稿中) 2. Lin, Yih-Ren (Oliver) (2009/10/24-2009/10/25). Place-Based Ecological Curriculum Inspiration from Indigenous Traditional Ecological Knowledge. Providence University, Shei-Pa National Park, International Society of Ethnobiology, <u>The First Asian Conference of Ethnobiology, International Society of Ethnobiology: The Position of Indigenous Peoples, Sacred Places and Participatory Methodology in Cultural and Biological Conservation.</u> Taichung. (論文修改中) 3. 林益仁(2009/9/1)。遷村：原鄉的生態政治。中研院民族學研究所主辦，氣候變遷、國土保育與台灣原住民族的社會文化願景。中研院民族所。 4. Lin, Yih-Ren (Oliver) (2009/6/21-2009/6/24). Ecological Values as a Way of Geo-Politics Practices: A Case Study on Taiwan's Indigenous Peoples' Traditional Territory. INRIA, <u>The Second Franco-Taiwanese Frontier of Science Symposium.</u> St. Malo, France. (論文修改中) 5. 林益仁(2009/3/28-2009/3/29)。生態價值做為一種地域政治實踐：以台灣的原住民傳統領域論述為例。行政院國家科學委員會主辦，台灣前鋒科學論壇。台北市。
申惠豐	靜宜大學 台灣文學 系兼任講 師	海洋、復魅 與乞靈：論 吳明益自然 書寫中的美 學思想	<ol style="list-style-type: none"> 1. 申惠豐，〈論吳明益自然書寫中的美學思想〉，《台灣文學研究學報》第十期，2010年4月，頁82-115。 2. 申惠豐，〈言說彰化——八景及其象徵意義〉，「城市與文學：青年學者臺灣古典詩學術研討會」，台南：成功大學文學院暨中國文學系共同主辦，2010.07.24-25。 3. 申惠豐，〈遺民的凝視：明鄭時期文學中台灣意象的形塑及其意涵〉，發表於「異時空下的詩文交錯：臺灣古典詩與東亞各國的交錯」國際學術研討會，台南：成功大學，2008.11.29-30。 4. 申惠豐，〈帝國的審美與觀視：論台灣府八景言說的建構及其美學意識型態〉，《台灣文學研究》，第2期，(論文通過審查，尚未出刊)

【研究成果摘要】

(1) Kuei-fen Chiu (邱貴芬), “Should I Put Down the Camera?” –Problematics of Ethics in Contemporary Taiwanese Documentary Films

This essay discusses how the young generation of documentary filmmakers responds to the imperative of ethics in documentary filmmaking in Taiwan. Starting out in close association with social movements in the mid-1980s, Taiwan’s new documentary was born in answer to the call to “give voice to the voiceless people.” But as social movements gradually lost their momentum in post-martial law era (1987~), the problematic of ethics in Taiwan documentary films began to take a new turn. Unlike early documentary films which define ethical responsibility mainly as clearing up a space for the representation of the oppressed, marginalized other, recent documentary films by the most daunting young filmmakers tend to define ethics in documentary filmmaking not so much in terms of representation as critical (self-)reflection upon the ethical relationship between the filmmaker and the filmed subjects.

The concern with ethics is a prominent feature of documentary filmmaking in contemporary Taiwan. Documentaries not only direct the viewer’s attention to marginalized groups and expose social problems which normally go un-noticed; they also lead the viewer into the most intimate sphere of human relationship and pose very disturbing questions about the act of documentary filmmaking itself. It is exactly because documentaries are believed to exercise such power in the shaping of the body politic and the body private that ethics are often identified as a crucial issue in documentary film discussion in Taiwan. Paradoxically, documentaries that problematize the issue of ethics are often films that ask radical questions about documentary filmmaking and thereby give the films a dangerously refreshing, critical edge. In the hands of the young generation, the pivotal question in documentary filmmaking shifts from the question “How can I use my camera to represent them?” to “Should I put down the camera?” This essay provides an analysis of an award-winning documentary film-- *Somewhere over the Cloud* (directed by Mei-ling Hsiao, “Special Mention Award,” 2007 Yamagata International Documentary Film Festival; “Jury Special Mention” award, 2008 Taiwan International Documentary Film Festival)—to illustrate how the new mode of documentary filmmaking dramatizes the ethical issues of documentary filmmaking and gives us a glimpse of the refreshing vanguard spirit of Taiwan’s documentary filmmaking in the new age.

(2) 阮秀莉,〈事件與常民記憶：從二個紀錄片與四個創作討論九二一集集大地震〉

台灣主流的災難論述其實和歐洲歷史上有名的一七七五年里斯本地震所啟動的論述相去不遠，里斯本地震被稱為第一個「現代的災難」，有其可比較之處，做為本論文的參照。本文試圖在現代性的災難論述之外，酌採李歐塔(Jean-François Lyotard)「小敘述」(little narrative)的斷裂概念和「事件」(event)無以名之的概念，以及德·瑟鐸(Michel de Certeau)對常民(common people)之每日生活(everyday life)的燭照和動員，去開展九二一地震論述，呈顯九二一地震事件如何鑲嵌在日常生活之流，以及舉述九二一地震創作的日常生活取材和九二一地震創作在日常生活之遊走。

本文討論的作品首先為兩部紀錄片，許伯鑫和曾吉賢的《農村、陣頭、宗教》和紀文章的《鹿港苦力》，正因為兩部紀錄片都和九二一地震不相干，卻突兀的出現九二一的鏡頭斷片，適足以代表本文所標舉的意圖，在日常生活當中冒現的九二一地震之事件，事件本身足以阻塞日常生活之流，形成斷裂。其次討論四個創作，邱禹鳳的沙畫動畫《旅》、吳延晃的裝置作品《地震那一天：光復國中師生的回憶》、蕭聖健的裝置藝術

《回溯空間》，以及薛保瑕的裝置藝術《問》。後面三個作品都是九二一地震兩週年紀念（2001），於台灣九二一大地震紀念館第一期工程展示的作品，紀念館輾轉變成當今以科學、科技敘述和人、事報導為主的九二一地震紀念園區。最後薛保瑕作品的生命流轉彷彿一則寓言：爾後生活之流會再接續，事件進入另外的輪迴，成為主流的科學和報導的延異和補充。

關鍵字：九二一地震、紀錄片、創作、小敘述、事件、日常生活

(3) 李順興，〈數位文學的交織形式與程序之美〉

本文對黑爾滋（N. Katherine Hayles）的媒體交互作用（intermediation）、波爾特及古魯森（Jay David Bolter and Richard Grusin）的再媒體化（remediation）分別進行評論，之後提出交織詩學（interpoetics），嘗試探索上述兩種媒體理論未能涵蓋的面向。媒體交互作用和再媒體化兩種理論皆以媒體作為比較研究的基礎，試圖解讀新舊媒體混合、融合、整合等各式結合的現象與意義，雖具說服力，但也有侷限，譬如說，黑爾滋及波爾特等的詮釋對象皆偏重媒體的再現（representation）形式，對媒體的模擬（simulation）形式則未深入剖析。再現為舊媒體的表現主力，模擬為新媒體的優勢，或大而化之，我們可將模擬與再現分別視為新舊媒體的核心表現形式（mode of expression）。再現和模擬在數位作品中有著不同層次的結合現象，我們將這些不同的結合現象統稱為交織形式。本文的交織形式討論或交織詩學將避開新與舊、類比與數位的媒體比較研究，改以表現形式為焦點。另外，本文進一步將數位模擬細分為內在程序（inner procedure）和外在程序（outer procedure）兩款形式，並引例驗證數位作品的程序之美。

(4) Jiann-guang Lin (林建光), “Materiality and Sacred Space in Tsai Ming-liang’s *Goodbye, Dragon Inn*.”

This paper examines the materialistic tendency and spatial peculiarity in Tsai Ming-liang’s *Goodbye, Dragon Inn* (2003). It is divided into three parts. First, I discuss the interesting coexistence of “humanistic tendency” and “materialistic tendency” in *Goodbye, Dragon Inn*. On the one hand, the film shows Tsai’s humanist concerns about Mia Tien and Shih Chun, two elderly movie stars quite famous in the 1970s. On the other hand, *Goodbye*’s central “character,” if any, is not these actors, but a material object, i.e., the old cinema. The second part examines Siegfried Kracauer’s theory of film. For Kracauer, film is an important medium, the material capability of which has the potential of liberating physical reality from the tyranny of a bourgeois, anthropocentric notion of the self. Kracauer’s film theory is helpful for our understanding of the materialistic concerns in *Goodbye*. The final section reads the film’s most important material object, the cinema, as a “sacred” thing. My argument is that what the film communicates is a sacred life which can only be partially represented by a form which acknowledges its own inadequacy or impossibility. The film’s materialistic tendency finds its best actualization in its impressive final shot, in which the camera accomplishes a kind of “mimetic adaption” to the decaying cinema, henceforth endowing the dead thing with a second life.

(5) 廖朝陽，〈即身性與傳遞的困局〉

近年來有許多文化論述探討新的人類認知模式是否即將或已經出現，而即身性在相關辯論中成為一個重要議題。一般的即身性觀念往往預設了即身與離身的對立位置，例如討論新科技的發展是否成立意識離身的可能，指向物質界限的無障礙自由跨越，就預

設了身體內部、外部的空間區隔。最近韓森的專書《新媒材的新哲學》打開了一個明確的新方向。韓森提出新科技雖然形成強大的離身驅力，卻也同時，甚至更加突顯了經驗的形成要求即身傳遞的參與。他延續海爾斯、哈洛威等人的觀點，希望透過重新肯定即身性來保留身體創新的可能，說明主體如何參與政治、社會變遷。另一方面，他大量借用生命哲學的觀點，其實已經造成即身性的意涵產生變化。在韓森的理論裡，身體的行動已經與自我意志脫鉤，物質身體本身越來越空洞化，變成只是配合現實秩序所產生的想像建構。只有破解身體的表面形象，主體才能掌握隱藏在下面的即身性基底。所以即身性也可以說不是身體，而是修造身體的媒材。也就是說，即身性涉及常識性、形象性身體底下的另一個「不可能」身體，這個第二身體傳遞「世界流轉」的動力，將來自其中應然性差動源的變異項實體化，形成一個開放未決的現實缺口。如此，韓森的說法重點就比較不是在「身體」行動的再次肯定，也不是在針對德勒茲過度偏向生命實體抽離在外的立場提出修正，而是在點出行動力所在並非自我意志，而是後人類式的分散決定。本文將借用小說《玫瑰玫瑰我愛妳》的殖民情境來說明這樣的行動力建立在本身失能的基礎上，因為只有透過即身性不可傳遞卻必須傳遞的困局，身體的行動才有可能。

(6) 林益仁，〈行動取向原住民傳統生態知識建構：從「人與環境」通識教學的個人學術反思出發〉

近年來，由於教育部對於通識教育的高度提倡，引發了國內對於通識教學的討論熱潮。筆者躬逢其盛，參與了不少教學經驗分享的場合，其中特別是名之為「行動導向通識課」的相關研討會。事實上，筆者的通識課程並非一開始便認識且有意識地採取所謂「行動導向」的教學法，真正讓筆者的課程具備「行動導向」(action-oriented)精神的主要原因乃是：在面對學生實際上對於通識課程的學習障礙等諸般教學困境下，筆者嘗試結合本身的生態學專業知識與過去的社會實踐經驗所衍生出來的教學策略與內容。隨著時間的前進，這門課因為筆者研究與實踐閱歷的增加，課程的內容與設計也跟著有所調整。換句話說，不僅這門課對學生的教學策略是「行動導向」，事實上連這門課程的發展本身也在行動當中，而行動的方向則反應了筆者逐步拓增的知識脈絡與行動實踐的機制。同時，筆者也相信，就課程而言，在引導學生進入一個實際的行動脈絡之前，就議題的界定、展開或甚至逐步解決問題背後的情境掌握，課程的引導者，亦即教師，都必須負起最大的責任。對於行動的對象與脈絡其中包括人、事、時、地、物等細節，教師必須有意識地建立與行動對象適當的認識、互動與倫理關係，以期讓如此的互動關係能在漸進的彼此信任中，透過長期的實踐而達成雙方認可的行動目標。否則，一個導入的行動很可能會變成是一種自以為是的盲動，不僅對行動的對象沒有好處，甚至可能有負面的影響。本文嘗試從這些教學經驗出發，討論在行動中如何與原住民部落協力建構其傳統生態知識，因篇幅所限本文將先侷限於筆者課程的發展，至於如何與原住民部落協力的細節過程將另行撰文討論。

(7) 申惠豐，〈復魅與乞靈：論吳明益自然書寫中的美學思想〉

在台灣的自然寫作中，吳明益的作品因突破舊有格局，展現自然書寫新的寫作范式，而備受文壇讚揚與重視；不同於過去的自然寫作，充滿著道德的呼籲與現實的控訴，吳明益試圖從一個美學的向度，陳述與思索人與自然之間的關係與法則，這不單純只是對自然審美的鑑賞，而是更深入的以美學介入所謂土地倫理的辯證與建構；本文將以《迷

蝶誌》與《蝶道》兩部吳明益的代表性作品為分析範例，說明吳明益如何透過文學與美學的實踐思考自然，並展演一種人與自然和諧的倫理與互動關係。

關鍵詞：吳明益、自然寫作、迷蝶誌、蝶道、土地倫理、美學

研究主題二：社會變遷與人文書寫：文化場域中的話語流動

召集人：林淑貞教授（中興大學中國文學系教授）

自 2008 年執行以來，計畫成員論文發表情形，包括 4 篇國內 TCHI 期刊（已接受/已發表）、1 本中文專書、5 篇中文專書論文、11 篇國內學術研討會論文、5 篇國內其他期刊（已接受/已發表）。

主持人	服務單位 ／職稱	計畫名稱	研究成果
林淑貞	中興大學 中國文學 系教授	尚實與務 虛：六朝志 怪書寫範式 與意蘊	<p>一、主持人林淑貞接受日本山口大學邀聘，於 2010 年 5 月底前往日本講學 3 個月，並參與各項演講及學術活動。</p> <p>二、成果發表情形</p> <p>A. 期刊論文</p> <ol style="list-style-type: none"> 2009.10, 〈長生不死的飲饌圖像：六朝志怪異食書寫所豁顯的意蘊與思維〉成大中文學報。(TCHI) 2009.10 〈飲食·記憶與身份變換——論白先勇〈花橋榮記〉所豁顯的悲劇意識〉, 嘉大中文學報, 第二期, 98.10, 頁 217-234。 2009.10, 〈站在詩學的風景線上〉, 國文天地 2009.12, 〈地景臨現：六朝志怪「地誌書寫」範式與文化意義〉政大中文學報, 第十二期, 頁 159-194。(TCHI) 2010.06, 窮究天人之際：六朝志怪「災異書寫」示現的人文心靈, 漢學研究集刊, 2010.06, 王梵志寓言詩表述策略與義蘊抉微, 逢甲人文學報 <p>B. 專書論文</p> <ol style="list-style-type: none"> 2009.10, 《中華現代文學大系：台灣 1989-2003》散文卷之二十位現代文學作家作品賞析與評介 〈以詩話證史——林昌彝《射鷹樓詩話》豁顯的歷史意識與策略〉, 彰化師範大學, 輯入《詩話與文化》, 2009.12 2009, 《南投縣文學發展史·上卷》第一章〈口傳文學〉, 頁 11-68。約六萬字。 <p>C. 研討會論文</p> <ol style="list-style-type: none"> 2009, 09, 唐代國際學術研討會, 〈延異、顛覆與互文：唐代小說對六朝志怪「人仙婚戀」書寫範式之吸納與新創。 2009.10, 中興大學人社中心「社會變遷與人文書寫：文化場域中的話語流動」成果發表會, 〈穿越死生之域：從「疾病書寫」看六朝志怪療疾思維〉 2010.05.29, 彰化師範大學, 國際詩話會議, 〈從悲怨創作到美典評賞之轉化：論鍾嶸《詩品》「以悲為美」之範式與意義〉

			D.專書 《尚實與務虛：六朝志怪書寫範式與意蘊》，共八章，約二十萬字，審查通過，出版中。1—591
陳器文	中興大學中國文學系教授	從代言到我說：台灣原住民族的歷史敘事與歷史詩學	A.專書論文 〈道教神仙故事中「吃糞吮瘡」的難題考驗〉，中國社科院比較文學研究中心、文學人類學研究院主編：《第四屆文學人類學年會會議論文集》。貴陽：貴州民族學院，2009年11月30日。 B.研討會論文 1.〈從代言到我說——論台灣原住民族的寫文化〉「社會變遷與人文書寫：文化場域中的話語流動成果發表會」。中興大學人社中心98年度：「社會變遷與人文書寫：文化場域中的話語流動」計畫。時間：2009年10月22日；地點：中興大學圖書館五樓會議廳。 2.〈集體智慧的人格化投射——論老子的極簡美學〉「首屆國際老子道學文化高層論壇」。老子道學文化研究會主辦。時間：2009.11.05~06；地點：北京人民大會堂。 3.〈玄武龜蛇雙首勾環圖像探蹟〉，「2009新世紀神話研究之反思國際學術研討會」，國科會委辦、中興大學中文系合辦。時間：2009年12月18~19日；地點：中興大學綜合大樓國際會議廳。
林仁昱	中興大學中國文學系助理教授	經與「變」的話語流動：敦煌變文與敘事歌曲對應、變造佛經故事的現象與意義	一、2009年9月1~8日前往聖彼得堡，參加國際敦煌學聯絡委員會、俄羅斯科學院東方文化研究所主辦2009年國際敦煌學會議。並發表論文：〈佛母經〉及其相關文藝探究。 二、成果發表情形 A.期刊論文 〈嘆煙花的具體事例——有關「蔣老五殉情案」俗曲(時調)研究〉，《民間文學年刊》(東華大學民間所)第三期，校稿中，近日出刊。 B.專書論文 〈二十世紀初俗曲(時調)的「市井小民」之嘆〉，已獲評審通過，2009年12月已寄回修正稿，將收入由北京中華書局正式出版「第三屆中國俗文化國際學術研討會論文集」。 C.研討會論文 2009.10，中興大學人社中心「社會變遷與人文書寫：文化場域中的話語流動」成果發表會，〈看見時髦女子——二十世紀初俗曲(時調)對於「新女性」的描述與批評〉
林美容	慈濟大學宗教與文化研究所教授	跨文化民俗書寫的角色變化：佐倉孫三《台風雜記》與《閩風雜記》的比較研究	A.期刊論文 〈跨文化民俗書寫的角色變化：佐倉孫三《閩風雜記》與《臺風雜記》的比較研究〉，《漢學研究》，第廿八卷第四期(2010年12月)(THCI)。
協同主持人			
田仲一	日本學士	中國鄉村祭	已發表母題計畫論文：《在環境變遷中，傳統祭祀的“死而復

成	院院士、 東洋文庫 理事暨圖 書部長	祀觀念在當 代環境惡化 之中的功能	活”的功能》 已發表子題計畫論文：《方言衰落的問題》
阿部泰 記	日本山口 大學教授	中国近現代 における講 演形式と歌 唱形式の宣 講に関する 調査研究 官勸與民勸 的話語流動 ——中國近 現代勸善說 唱與「聖諭 宣講」關係 之調查研究	2009.10，中興大學人社中心「社會變遷與人文書寫：文化場域中的話語流動」成果發表會，〈官勸與民勸的話語流動——中國近現代勸善說唱與「聖諭宣講」關係之調查研究〉
龔鵬程	北京大學 特聘教授	現代社會變 遷中的中國 文學批評術 語：以「抒 情傳統」為 例	1.《政大中文學報》發表〈不存在的傳統：論陳世驥的抒情傳統〉，2008.12，頁39—51 (THCI)。 2. 2009.10，中興大學人社中心「社會變遷與人文書寫：文化場域中的話語流動」成果發表會，〈現代社會變遷中的中國文學批評術語：以「抒情傳統」為例〉
金良守	韓國東國 大學副教 授	試論東亞大 眾文化的 「越境：以 韓國的村上 春樹受容為 中心	2009.10，中興大學人社中心「社會變遷與人文書寫：文化場域中的話語流動」成果發表會，〈試論東亞大眾文化的「越境：以韓國的村上春樹受容為中心」〉，投稿中。

【研究成果摘要】

(1) 林淑貞，〈穿越死生之域：從「疾病書寫」看六朝志怪療疾思維〉

人，生老病死，在所難免；疾病，卻是生命的戟刺，恆以病痛方式蘊積人身、折磨心靈。六朝志怪多以超現實手法示現疾病書寫，其範型有：妖魅作祟致病、心疾致病、毀佛致病，至於自然生病之記載較少，此非述奇誌怪的六朝志怪主要書寫內容。而其療病治疾之術，或想像遠方異域仙藥，或神醫臨現治病，或以占卜、厭勝之術驅除瘟疫、病痛，或祈福禳災以除魅去妖，或以宗教信仰安頓擾攘不安的生命，這些神秘思維與信仰，浮游在社會基層，形成一種獨特的集體表徵。然而，援證當時醫學有脈學、針灸、本草學及方書之著述與成就，此二種療治系統對蹠相反而存在，則六朝志怪所表述的療疾思維為何？且傳統文化之中，往往亦與此一療疾思維回應相叩，也就是說，此種思維非僅六朝如此，更是長久以往，中國庶民階層療病醫疾的主要方式之一，此一療疾方式背後潛藏的集體意識為何？豁顯疾病臨在(immanence)的意義為何？頗值得深入探索。現代人對醫學的觀念與信念，必定要實行科學療法才能療治諸病。事實上，有許多宗教有特殊的療法與療效，非常人所能體契。也就是說療疾醫病有二個層次，一是針對肉體

病痛進行除病，一是開發精神世界，許多神秘宗教靈覺靈修即是運用此一方式，透過誦經、打坐或是經由宗教儀式之禳災，便能除魅去祟，這種流傳於民間的療法，歷時久遠，而且廣受流傳。(英)詹姆士·喬治·弗雷澤(J.G. Frazer 1854—1941)《金枝》(The Golden Bough)指出人類思想方式的發展進程，大體是由巫術的發展到宗教，再進到科學的階段。我們不能因為科學發達而蔑視巫術、宗教對人類心靈的啟迪與影響所起的作用性。李宇宙亦云，疾病的意義不僅是個人體質進入某種脆弱表態，也是觀照個體內在或自然社會的縮影或反射。我們透過六朝志怪書寫疾病，可管窺鑑照心靈幽微的一面。

列維—布留爾提出集體表象是社會集體的共有特徵，是世代相傳的，在每個成員留下深刻的烙印的。我們咸信六朝對占卜厭勝之療疾方式，並非偶一特出的，而是長久積澱在中國文化的長流當中，兼攝儒、道、巫術方家之法，既有儒之《易》，亦有道家之通神鬼，又能含融巫術方家之占卜視醫厭勝之法，是集體意識豁顯出來的表徵。對中國而言，占卜具有精致的形上內容，不僅是一種預示作用，更甚而有形上意義。而非僅是科學對立面的迷信與不科學化。綜合前論：

- ①從巫、醫分流觀察，雖然醫學在六朝有長足發展，但是，占卜、厭勝之法仍普存於庶民生活之中，是庶民療疾的主要思想來源，咸信占卜、厭勝深具療癒作用，不僅庶民信之，管輅、淳于智、郭璞、韓友、壽光侯等亦深信而用之。
- ②從人天相感觀之，人格天的意志貫注，形成天人可以互感的思維模式，使寒天求鯉、眼盲求藥，能得其所遂，醫疾治病。
- ③從果報思想觀之，顏之推《冤魂記》報施善惡，以為惡必致心疾而病亡，揭示時人對報施善惡各有報應的觀念，以此獎善罰惡，作為教化之源。
- ④從佛道爭勝觀之，王琰《冥祥記》以護翼佛教為主，故蔑佛者必遭禍疾，乃至於佛教勝於巫、鬼、道術、崇怪等。由此可知，當時佛教思想之流行可見一斑。

整體而言，六朝在醫學上的成就是有目共睹的，有脈學、針灸學、本草學、方書之進展，在養生學上非常注重攝生服食，然而在民間療法卻非常重視巫醫、厭勝之法，也就是說，上層知識份子不斷在醫學有所創發與沿承傳統之醫學成就，但是，在庶民階層，卻不斷地在宗教、神鬼崇拜、巫蠱求治的過程，看到民間的思維，而這種民俗療法並非與知識份子不相結合的，其間有互相流動與融攝的過程。

誠如鄭志明所言，文明發展的過程是一種相互整合的綜合型態，各種思維模式互相滲透與完成，各自擴大與充實。在魏晉六朝的文化思維中，即深蘊理性的人文思維與宗教精神的神秘思維，二股力量互相交流，形成以人文思維為主流，浮游在文化的主流結構中，而神秘的宗教思維則潛隱在文化的深層結構中，這二股力量互相交織交融，形成六朝特殊的意識思維與深層秩序。就療病思維而言，六朝志怪一方面呈現在醫學上的成就，無論是在脈學、針灸或是本草、方書皆有重要的著作，但是同時也持續發展出巫醫厭勝之說，神秘思維關連著宗教信仰互攝互滲而形成特殊的人文景觀，在逐步邁向極其科學化的醫療過程中，浮游出地層表面，使得民間信仰之巫醫方術之流行。使得上層知識份子表現出發達的醫藥系統，而在下層的民間底層，接受了宗教輔教及佛道巫術爭勝的情形，此二種現象交織出六朝獨特的文明成就。

疾病書寫，有時是另類的真實，一種心靈體驗的真實，而非事實之真實。心靈世界所能創發的想像是無遠弗屆的，而所能感受到的病痛也非科學所能探知的痛苦指數，鑒照幽微的科學儀器未必能為我們探知人類的心靈意向性，此所以宗教力量能夠主宰人類心靈的原故，而神秘幽暗難以言說的神鬼世界亦非人類目力所能察見，對於未可知的未來，充滿了好奇想像，占卜巫覡為我們連繫溝通無以表述的幽微。六朝志怪之療疾思維為我們疏濬這個幽微地脈的紋理之中。

(2) 陳器文，〈從代言到我說：論台灣原住民族的寫文化〉

就像世界其他的少數民族一樣，因為沒有自己的文字，台灣原住民的文化保存，產生了嚴重的流失與缺損，丟失了許多原有的意義和來龍去脈，只能依賴其他外來民族的文獻記載、生活中延襲下來的祭典習俗，以及部落老人的記憶，在歷史的碎片中作立體整合。

自古以來，從說／聽到書寫的過程，都是一個複雜而充滿爭議的歷史過程。在原住民「無文字」的各族群尚未文本化之前，原住民多樣性的歌唱型式與古樸敘事，留下豐富的口傳文學。而 1930 年霧社事件中荷歌社花岡一郎、二郎自殺前潑寫在官舍牆上的遺書，寫出血與血的第一筆，宣告了原住民族抗辱抗暴文學的本質。被稱為「臺灣原住民族解放運動第一人」的盲詩人莫那能，以厚重的民族志式的敘事，帶動社會議題，開啟了原住民族主體發聲的「元書寫」。

如果民族寫作持續進行，一個民族在社會在文化上的豐富性就有機會呈現出來，一度被異化、卑微化、汙名化的文化就有較大的機會獲得理解與公正的表述，置身其中的人就有較大的機會發現自己的多樣性，在生活中擁有較多的主動選擇。

文學是表徵領域中相當重要的敘事手段，文學在表徵領域的特殊地位，又以其文化資本的稀少性，在相當長的歷史語境中被建構成一種文化權力，雖說文學觀念未必是權力意志的赤裸裸的表達，但兩者具有一種意義結構的同源性，文學家對於社會所持的基本態度和立場——無論是認同現實，還是對主流社會保持距離乃至拒斥，都可以理解為某種權力意志的折射，一定的文學現象是一定歷史語境中文化權力的展現。原住民族文學的崇祖(古)思維與道德風尚，形成一個精神制高點，恢復了文學與社會、道德、政治、信念的關聯，原住民族特殊的語彙與語言節奏，對熟極而流的腐朽語言別有啟發。而當我們進一步閱讀、思考這些具有自傳性的文本時，獲得了族群歸屬與定位的雙重焦點：在我們自己的背景中觀看他人，在他人的背景中觀看我們自己，在一個越來越相互依賴的社會，這種雙重焦點或說交互視角越來越有其必要，讓多重聲音自己說話，可以喚起更豐富的世界感。

語言符號學的概念中認為：文學文本是具有「無窮代碼」的文本，文學文本是基於能指的無限運動，不斷產生、活動、再重組，並不斷擴散，為一種多重聯繫網，包含重大的文化宣示與訊息，開啟了文本所隱含的無限可能。如果民族志寫作持續地進行，一個民族、一個社會在文化上的豐富性就有機會呈現出來，一度被卑微化、汙名化的文化就有較大的機會盡早獲得準確、多層面的表述，生活在其中的人就有較大的機會發現自己的多樣性，在自己的生活中擁有較多的主動選擇。

(3) 林仁昱，〈看見時髦女子：二十世紀初俗曲（時調）對於「新女性」的描述與批評〉

探討二十世紀初俗曲(時調)對於「新女性」的描述與批評，可以見到社會變遷的過程中，向著維新進步發展的力量，與固守傳統的力量，正在衝突著、拉扯著、妥協著。於是，傳統終究是改變了，維新則在傳統的文化土壤中發展。而演唱俗曲(時調)是傳統的娛樂，既表現著風花雪月等情慾感受，卻又是向著社會傳播勸善觀念的媒介。所以，當俗曲「看見時髦女子」的時候，既能描繪新式情感表達的概念與方式(情慾或生活態度的解放、自由)，展現隨著新奇而來的容受力，卻又往往轉回勸戒的立場(為傳統的價值與制約發聲)，表現民間面對社會轉變的反縮力。此外，由於俗曲(時調)發展於傳統的父權社會，雖然女性也可以成為「消費者」，但是男性的態度與想像，仍然是藉此發聲的主要立場，因此「時髦女子」固然具有女性解放的意義，事實上，卻是提供男性更多滿足觀看慾望的可能，至於「東施效顰」式的設想，更是將男子「觀看」女性的眼界

展開後，難免不得稱意的現象，透過產生諧趣的方式呈現。

事實上，面對俗曲(時調)就應該透過「傳統娛樂觀點」與「男性觀點」來觀察，畢竟那是製作、演唱、發展的大前提。而經過本文對於相關文本的分析，可見到二十世紀初俗曲(時調)「描述」時髦女子，因為充滿著「觀看」的期待，而有許多細膩，且能及於多方面象的描繪，例如詳細表現了髮飾、面妝、衣著、皮鞋等裝扮，乃至於各種自由解放的觀念與行為。然而，面臨社會變局的複雜性，各種面象的細膩描繪，除了呈現裝扮與行為的風尚，也看到女性自主與時新兩性關係的變化過程，從絕對父權的上下掌控關係，到女性參與男性活動、踏入職場的平等趨向，而經濟與婚姻自主等時新風潮，甚至出現眾男追求一女的「反置」現象(女性可能因為外貌與時髦作為而能制約男性)。這些都可能引起各種「評論」，包括大多數站在傳統立場，表達不適應，甚至恐懼心理，進而產生種種批評與諷刺的歌辭；而在不得不面對新趨勢的情況下，有些俗曲則表現對於追新而遭致悲慘下場的同情，也可能因此轉向勸戒；不過，也有少數歌辭是站在認同的立場，進而提出建議；此外，還有基於增進娛樂效果的考量，透過述評，作了引人發笑的安排。因此，本文關注於俗曲(時調)「看見時髦女子」的諸多「描述」與「評論」，並進行觀察、分析與探究的結果，將可以明瞭這種民間文藝，能表現於時代性、社教性、娛樂性等方面的豐富「色彩」。

(4) 林美容，〈跨文化民俗書寫的角色變化：佐倉孫三《閩風雜記》與《台風雜記》的比較研究〉

自 2002 年開始進行佐倉孫三所著之《臺風雜記》的研究與詮釋，已完成研究論文〈殖民者對殖民地的風俗記錄——佐倉孫三所著《臺風雜記》之探討〉，與一本專書《白話圖說臺風雜記—台日風俗一百年》(印刷中)。這項研究可說是我近年之研究成果中最為國際矚目者。自 2003 年 10 月在京都演講，2003 年 11 月在漢城開會，2004 年 3 月在東京開會之後，此一研究成果頗獲日、韓學界讚賞，因此繼中文論文出版(2004)之後，韓文版論文(2004)與日文版論文(2006)亦相繼出版，而且是發表在日、韓國立學術單位的刊物。將《臺風雜記》重新編譯成白話文，並配合圖片、註釋等，而成《白話圖說臺風雜記—台日風俗一百年》一書，目前正在印刷中，而此編譯本之日文版亦將在日本出版。

我們把《臺風雜記》當作殖民文獻，雖然作者有明顯的作為殖民政府之施政參考的目的，但作者佐倉孫三也持平地書寫台灣文化與民俗，好的也說，不好的也說，特別有意思的是他紀錄台灣風俗一定會說到日本風俗如何，兩相比較，因此許多他記述的風俗是不優不劣，民情不同而已。《臺風雜記》一書因而顯現同文異種的台日風俗之比較的意趣。我的後殖民論述主要站在當代台灣人的立場，如何來看待《臺風雜記》這樣的一本殖民文獻，台灣人能從中獲取與習得什麼，而不是我們如何被看貶、被壓迫與被歧視等等種種負面的被殖民經驗。

簡言之，相對於《臺風雜記》而言《閩風雜記》是一本殖民者文獻(林美容，2004：16-18)，但是《閩風雜記》不是。這個差別反映在作者自述的寫作目的與一些未明言的寫作動機，也反映在文本中《臺風雜記》較多主觀情感的表達，與《閩風雜記》較偏向客觀中立的敘述方式。另外，相較於《臺風雜記》在初代的殖民官倥傯德奔忙的工作條件下寫作，其政治上的動機性更強，更顯得《閩風雜記》是客居閩地為教席，工作相對輕鬆，充滿悠閒意趣的作品，雖然也顯露了一些作者和閩地文人雅士相交遊與相勸勉的用意，沒有什麼特別的政治動機。從佐倉孫三跨文化的民俗書寫經驗中，我們也可以理解到自身文化永遠是理解他人文化的重要出發點，文化相對論告訴我們要儘量客觀中立的

看待異文化各自獨特的文化價值與意義，但是不同的文化之間相互的主體性，也需要被尊重，因此佐倉孫三在書寫閩台兩地的風俗，以其自身的日本文化來相互對照，應該也是可以理解的。

研究主題三：環境變遷下風險管理研究

召集人：林丙輝教授（中興大學財務金融系特聘教授兼社會科學暨管理學院院長）

自 2008 年執行以來，計畫成員論文發表情形，包括 8 篇 SSCI 國際期刊（已接受/已發表/審查中）、1 篇 SCI 國際期刊、5 篇國際其它期刊、1 本英文專書、7 篇國際學術研討會論文、2 篇國內 TSSCI 期刊（已接受）。

姓名	服務單位 ／職稱	計畫名稱	發表情形
葉仕國	中興大學 財金系特 聘教授	金融風暴後信 用風險與流動 性風險衡量方 式之研究	<ol style="list-style-type: none"> 1. 葉仕國、朱漢興、吳建忠，民國九十八年，以股價選擇權價格資訊衡量公司信用價差之研究，證券市場發展季刊(TSSCI)，已接受刊登。 2. Chen, Ren-raw, Hann-Shing Ju and Shih-Kuo Yeh, 2009 summer, Embedded Options in Treasury Bond Futures Prices: New Evidence, Journal of Fixed Income(FI), Vol.19, No.1, pp82-95. 3. “雙變數二元樹之股價選擇權評價模型”，台灣財務學會 2010 年年會，2010 年五月，國立暨南大學。 4. “Pricing Clustering in U.S. Listed Equity Options”，第三屆交通大學財務金融國際研討會，2010 年一月，國立交通大學。
陳育成	中興大學 財金系教 授	環境變遷下風 險與盈餘管理 模式之實證分 析	<ol style="list-style-type: none"> 1. Lin, Y. M., Y. C. Chen, S. J. You and R. J. Chang, 2009, Stock Repurchases, stock Options, and Earnings Management: An Empirical Analysis of US Firms, Asia Pacific Management Review, 14(3): 349-362. 2. 方世榮、黃瓊瑤、陳育成，民國 98 年，組織企業社會責任回應模型，管理與系統，已接受。
李宗儒	中興大學 行銷系教 授	探討兩岸企業 經營之倫理準 則	<ol style="list-style-type: none"> 1. Tzong-Ru(Jiun-Shen) Lee, Arzu Ulgen Aydinlik, Dilek Donmez, Goran Svensson, Gerg Wood and Michael Callaghan (2010)‘Indicators of perceived corporate commitment to ethics in top Taiwanese and Turkish companies: An exploratory study’, Int. J. Business Governance and Ethics, Vol.5, No.3, pp.178-195. 2. Tzong-Ru(Jiun-Shen) Lee, G. Svensson, G. Wood, M. Callaghan (2009)‘An examination of the codes of ethics artifacts in top Taiwanese companies’, Int. J. Electronic Customer Relationship Management, Vol.3, No.1, pp86-101. 3. Michael Callaghan, Tzong-Ru Lee, Dilek Donmez, Arzu Ulgen Aydinlik, Goran Svensson, Greg Wood (2009)‘Implementation, communication and the benefits of corporate codes of ethics in Taiwan and Turkey: a comparison across contexts’, European Business Review, Vol.21, No.3, pp278-298.
何建達	中興大學	金融風暴下台灣	1. Chung-Hung Tsai, Dauw-Song Zhu, Bruce Chien-Ta Ho

	科管所副 教授	銀行業之績效與 風險評估	and Desheng Dash Wu (2010), How to Reduce Perceived Risk and Improve Personal Motivation in Knowledge Repository Systems: a Revised Technology Acceptance Model, Elsevier Publisher, Technological Forecasting and Social Change, (Accepted), (SSCI) (2008 ISI Impact Factor 1.761) 2. K.B. Oh, Chien-Ta Bruce Ho and Desheng Dash Wu (2009), Natural disaster and financial risk management, Internal Journal of Emergency Management, Vol. 6, No. 2, 215-226. 3. Ho, Chien-Ta, D. Wu, C. Chou, and D. Olson (2009), A Risk Scoring Model and Application to Measuring Internet Stock Performance, International Journal of Information Technology and Decision Making, Vol. 8, No. 1, 133-149. (SCI) (2008 ISI Impact Factor 0.953). 4. Ho, Chien-Ta Bruce, KB Oh, Richard J. Pech, Geoffrey Durden and Bert Slade (2009), Crisis Decision Making, Nova Publishers, USA: New York. (Forthcoming)
喬友慶	中興大學 企管系副 教授	全球化環境 下，國家風險與 廠商績效關係 之探討—動態 競爭之觀點	1. “MNCs and Risk Perception: Understanding causes and Strategic Consequences”，於 SSCI 期刊一審回來修改中。 2. “Country Risk, International Multimarket Contacts and MNEs’ Competitive Action”，接受於 Academy of Management 2010 Annual Meeting，將進一步整理評審委員相關意見，修改後投稿至 SSCI 期刊。
邱明斌	中興大學 國家政策 與公共事 務研究所 副教授	Political Economy of Capital Controls in Reducing Risks of Currency Crises: Evidence from Emerging Market Economies	1. “The Limits of Pegged Exchange Rates as Sources of Discipline,” with Thomas D. Willett, Sirathorn B.J. Dechsakulthorn, and Joshua Walton, <i>Contemporary Economic Policy</i> , under review. (SSCI) 2. “Reexamine the Macroeconomic Policy Cycle in Taiwan—From Central Bank’s Monetary Reaction Function,” <i>Public Choice</i> , with Alice Y. Ouyang, under review. (SSCI) 3. “Will Institutional Reforms Enhance Bilateral Trade Flows – Analyses from Different Reform Aspects,” <i>Journal of Economic Policy Reform</i> , under review. (SSCI)

【研究成果摘要】

(1) 葉仕國，〈金融風暴後信用風險與流動性風險衡量方式之研究〉

本研究首次使用美國上市公司的倒閉資料，利用 Chen/Yeh(2006)所發展的多期 Geske 信用風險模型來估算該公司在倒閉前 5 年期間的違約機率，在有效樣本下違約預警能力的效果頗佳，未來到期的高額長期負債透過此模型確實可以反應在當期的存活機率，這是一般信用風險模型無法觀察到的，後續另尋資料庫以補足資料不全的倒閉公司之相關財務與權益資料，持續進行實証研究。透過修改模型參數，當計算前期存活機率時，使用資產扣抵負債取代權益，是否會有不同的存活機率。由於資產與權益價值具有不同的流動性，透過違約機率的比較，嘗試找出流動性貼水，流動性的問題可以擴大至正常未倒閉公司，這將是未來研究的目標。由於此信用風險模型可以分析可變動參數

的變化，其所代表的經濟意涵可以反應未來違約預警效果的不同。本研究模型及研究方法預期對信用風險控管是有相當的幫助，而估計遠期違約機率的差異將可以使風險控管者對未來風險的預警資訊而擬出適當的因應對策。

本研究計畫共計訓練一位博士後研究以及五位財金碩士，並根據初步的研究成果成立了財務風險管理研究中心，目前此一中心正積極與各大金控公司以及金融機構接洽期望能得到相關研究資源的贊助，也獲得相當善意的回應，短期內並計劃將研究成果化約成相關風險指數，並定期公佈。

從初步的研究成果來看，已達到計畫預期的目標，相信在若干時間後，將可取得具體的研究成果或學術成就。

(2) 陳育成，〈環境變遷下風險與盈餘管理模式之實證分析〉

本研究在運用 Mishkin test 針對 1993-2006 年美國上市櫃公司進行實證分析，獲得如下實證結果：

1. 當公司利用實質活動進行盈餘管理時，所獲得的盈餘持續性低於較不利用實質活動進行盈餘管理的公司。
2. 當公司利用實質活動進行盈餘管理時，應計項目及營運現金流量對於未來盈餘水準持續性較低。
3. 當公司利用大規模實質活動以進行實質盈餘管理，投資人對於盈餘持續性的預期與實際的盈餘持續性並不一致，此代表股票市場無法理性為實質活動盈餘管理訂價。

就本研究之認知，雖然過去文獻曾對於市場是否可為應計會計項目的盈餘管理方式給予理性訂價，但對於實質活動的盈餘管理方式卻尚未有研究探討之。實際上，會計盈餘管理因係透過會計報導決策的選擇影響會計盈餘，原則上不會影響公司的實質現金流量及實質經營活動，因此並不會造成公司的價值會因會計報導之選擇而有差異；然而，實質盈餘管理因公司有實質經濟活動的變動，如縮減研究發展支出或廣告支出 (Dechow and Sloan, 1991; Bushee, 1998 等)，處分固定資產 (Bartov, 1993; Pincus and Rajagopal, 2002 等)，或調整營業現金流量 (Roychowdhury, 2006) 等，短期非最適的實質經營活動調整，可能導致公司的營運活動偏離常軌，甚至影響未來投資機會並降低公司價值 (Gunny, 2005; Roychowdhury, 2006; Graham et al., 2005)。因此，會計盈餘管理與實質盈餘管理對公司後續的盈餘與股價績效的影響有相當的落差。有鑑於此，本研究利用 Mishkin (1983) 所提出的 Mishkin test 進行檢驗，並進一步得到支持假說的實證結果。由此可知，本研究之實證結果將可補足過去國內外文獻對於效率市場及盈餘管理等領域的研究缺口。此外，由於會計資訊常會被投資人作為投資決策制定時的參考依據，但公司管理階層常會因為自利動機的趨使，而進行盈餘操弄的行為，以欺騙投資者，使其蒙受損失，是故本研究結果，將可作為主管機關及投資人在制定相關政策及投資決策的一個參考依據，並因此使股票市場能夠更有效率地反應所有公開資訊，以保護投資人權利。

(3) 李宗儒，〈台灣企業倫理品質的評測量表發展〉

研究計畫「探討兩岸企業經營之倫理準則」中以領導人、員工、股東、供應商、客戶、同業競爭者、社會與企業素質等 8 項為企業倫理架構，進而提出適用於台灣企業之八大一般性企業倫理守則。

因此，本研究透過去年的研究結果，針對企業倫理 8 大架構作為倫理品質測驗題目的主軸議題內容，針對這些主軸議題共發展了 50 題是非題。並將問卷內容發放給台灣企業人士實際測試，透過中興大學 EMBA 學生協助發放問卷，共回收 318 份有效問卷。

回收問卷後，進行試題分析：包含難度指標分析與鑑別度分析，以此作為挑選優良試題的標準，並改善題目內容。

試題分析結果為有 15 題試題具有鑑別度且難易度適中，16 題需要修改提高鑑別度或修改題目讓難易度適中，有 19 題鑑別度較低的試題，然而這 19 題的答對百分比值都相當高，可作為整份測試問卷的基本分數題。

(4) 何建達，〈金融風暴下台灣銀行業之績效與風險評估〉

近數十年來，金融市場在全球化的衝擊及資訊的快速傳遞下，資金的流通及金融商品的快速增加，使得全球金融市場更加熱絡，全球經濟彼此緊密相連。由於全球金融市場緊緊互相依賴，因此全球金融危機對於台灣銀行業的影響也不容小覷，因此如何建立一套銀行業的風險衡量標準，有效預期並因應未來可能發生的市場危機是迫切的議題。

本研究使用兩階段 DEA 績效衡量方法，主要針對台灣銀行業的財務指標進行風險評估及總績效衡量，並了解銀行的營運效率跟效果，投資者可以根據自身風險承擔能力來選擇不同的投資組合。

綜合以上的研究結果，將依據本研究探討的銀行業之主要貢獻分別詳述如下：

1. 本研究提出一個創新的 DEA 績效衡量模型，本模型在 ROE 概念下，同時衡量企業績效及風險。本模型主要分成兩個流程，第一個流程主要衡量企業總績效，包含企業營運效率及效果；另一個模型主要衡量企業的財務風險。使投資者可以同時考量企業的績效與風險，選擇適當的投資策略。
2. 根據研究結果，我們發現營運效率及營運效果之間並沒有明顯的關連性，換句話說，企業可以將企業資源做最好的運用，但不代表企業可以用獲利去賺取更多的現金。以銀行產業來說，企業的營運效果對企業的營運績效影響較大。然而，根據結果顯示銀行業在營運效果的表現整體比營運效率低，因此銀行管理者應該加強銀行在營運效果的能力，著重在提高銀行的利息淨收入及非利息淨收入。

以下有幾項對於未來研究方向的建議：

1. 本研究只擷取 11 家本國銀行的財務資料進行風險跟績效評估，因此未來的研究可以致力於蒐集更完整的樣本資料，提高研究的完整性。
2. 本研究方法只應用於衡量本國銀行，因此未來研究可以將本研究模型應用於其他產業上。
3. 本研究並未評估非財務資料，本研究主要著重於量化資料的研究，因此未來研究可以加上質化資料。
4. 本研究的主題可以應用於其他軟體使用。

(5) 喬友慶，〈全球化環境下，國家風險與廠商績效關係之探討—動態競爭之觀點〉

In light of the lack of empirical evidence on discussing international business issue by integrating MNEs competitive dynamics. This study investigates the moderating role that international multimarket contact play in MNEs' country risk and competitive action. Examining a sample of top 20 container shipping MNEs in terms of collecting 2,117 competitive actions from *Shipping Digest*, we find that when MNEs face higher country risks, they undertake fewer competitive actions. On the other hand, we find that MNEs with higher degrees of international multimarket contact between MNEs weaken the negative relationship between country risk and a focal firm's competitive actions. This study extends mutual forbearance theory to international context by investigating how international multimarket contact impacts the relationship between country risk and a focal firm's competitive actions. The implications of these findings for research and practice are discussed.

(6) 邱明斌, “Political Economy of Capital Controls in Reducing Risks of Currency Crises: Evidence from Emerging Market Economies ”

A. Main findings from “Reexamining the Macroeconomic Policy Cycles in Taiwan – From Central Bank’s Monetary Reaction Function”

- KMT party tends to apply the opportunistic approach of political business cycle theory prior to presidential elections to attract votes, while DPP party has not.

- Second, the macroeconomics political cycle is more significant in presidential elections than in legislator elections. It may be because that people pay more attention on economy issues in presidential elections than in legislator elections.

B. Main findings from “The Limits of Pegged Exchange Rate Regimes as Sources of Discipline”

- The analysis in this paper suggests that in general fixed exchange rates are unlikely to provide adequate sources of macroeconomic discipline.

- It is important to clearly distinguish between hard and soft fixes, with only the former providing strong discipline over monetary expansion and inflation. Hard fixes make sense, however, only for countries that can sufficiently closely meet the conditions delineated in the literature on optimum currency areas.

- There are also political incentives to manipulate these independences that would increase the risk of crisis, for example, by intervening heavily to limit depreciation before an election. Thus, it is important to give central bank independence to manage exchange rates in ways that are consistent both with meeting inflation targets and minimizing the risks of currency crises.

C. Main findings from “Will Institutional Reforms Enhance Bilateral Trade Flows – Analyses from Different Reform Aspects”

- Our empirical estimations of the effects of institutional reforms on bilateral trade confirm that the institutional reforms may have the short-term costs indicated by the decreased bilateral trade during the period that reforms are implemented.

- Permanent institutional reforms are, however, found to be important in determining international trade in the long run.

Our results also show that permanent administrative reforms have larger impact on promoting bilateral trade in the long run, followed by legal system reform and democratic reform.

Over the duration of the project we plan to produce three professional paper aiming for publishing in SSCI, and we also presented our major findings to the policy community, which will be direct conducive to the academia and policy makers related in this field. Throughout this project, students who involve in this project would inevitably be asked to assist me collecting data from varieties of sources and be able to perform preliminary data analysis. Thus, students will get familiar with basic computer skills such as Excel or learn how to use statistical software such as SPSS or STATA in analyzing data. Most importantly, students would learn how to form a research design and to use quantitative tools in answering research questions. Overall, we anticipate this project can extend the current theoretical and empirical literature on the political economy of currency crises by providing a deeper understanding on the interrelationship between political institutions and macroeconomic stability.

2. 研究成果/論文發表統計

姓名	國際						國內					
	SSCI	SCI	其它期刊 (有審查)	專書	專書 章節	國外學術 研討會	TSSCI	THCI	其它期刊 (有審查)	專書	專書 章節	國內學術 研討會
邱貴芬	3				1	3					1	
廖朝陽						1		1				2
李順興					1			1				1
阮秀莉					2	2		1			2	1
林建光						2			2			
林益仁					1	3			1			4
申惠豐									2			1
林淑貞								2	3	1	3	3
陳器文											1	3
林仁昱									1		1	1
林美容								1				1
葉仕國			1			1	1					1
陳育成	3					2	1					
李宗儒			3									
何建達	1	1	1	1								
喬友慶	1					1						
邱明斌	3					3						
總計	11	1	5	1	5	18	2	6	9	1	8	18

3. 研究主題國內外學者邀訪情形(依來訪時間排序)

研究主題	邀訪學者	國外學者	國內學者
研究主題一：「技術與自然：台灣文學、電影裡的環境課題與社會規範」		<ol style="list-style-type: none"> 1. Prof. Michael E. Zimmerman (Director, Center for Humanities and the Arts, University of Colorado) 2. Prof. Holmes Rolston III (美國科羅拉多州立大學的榮譽教授) 3. Pheng Cheah (University of California at Berkeley) 4. N. Katherine Hayles (後人類理論專家) 5. Philippe Roussin (Directeur de recherche, Centre National de la Recherche Scientifique, Paris, France) 	<ol style="list-style-type: none"> 1. 柯志明(靜宜大學生態系副教授) 2. 洪敏秀(暨南國際大學外文系副教授) 3. 吳明益(東華大學中國語文學系副教授) 4. 楊乃女(高雄師範大學英語系助理教授) 5. 梁一萍(台灣師範大學英語系副教授) 6. 劉雪珍(輔仁大學英語系副教授)

	<p>6. Kirk A. Denton (Professor, DEALL, Ohio State University)</p> <p>7. Michelle Yeh (Professor, Department of East Asian Languages and Cultures, UC-Davis)</p> <p>8. Sheldon Lu (Professor, Department of Comparative Literature, UC-Davis)</p> <p>9. Kwok-Kan Tam (香港公開大學講座教授，人文社會科學院院長)</p> <p>10. Lisa E. Bloom (Visiting professor, Department of Communication, UC-San Diego)</p> <p>11. Roddey Reid (Professor, Department of Literature, UC-San Diego)</p>	<p>7. 王家祥(自然作家)</p> <p>8. 黃涵榆(台灣師大英文系副教授)</p> <p>9. Msgr. Paul Fitzpatrick Russell(教廷駐華代辦陸思道蒙席)</p> <p>10. 王迺宇(靜宜大學法律學系助理教授)</p> <p>11. 沈拉蒙(靜宜大學校牧，宗教輔導室主任，巴塞隆納大學經濟學博士)</p> <p>12. 余明德(靜宜大學校長)</p> <p>13. 胡宜芳(靜宜大學通識中心教師)</p> <p>14. 宮高德(靜宜大學通識教育中心助理教授)</p> <p>15. 陳慈美(生態關懷者協會／原「台灣生態神學中心」(TAIWAN CHRISTIAN ECOLOGICAL CENTER) 秘書長)</p> <p>16. 陳東瑤(靜宜大學生態系副教授)</p> <p>17. 黃國卿(靜宜大學統計系教授)</p> <p>18. 楊國禎(靜宜大學生態系副教授)</p> <p>19. 趙天儀(靜宜大學台灣文學系講座教授)</p> <p>20. 蔡秀菊(詩人作家)</p> <p>21. 蔡瑛雲(靜宜大學圖書館館長)</p> <p>22. 謝森和(靜宜大學研發處副教授)</p> <p>23. 周俊男(南台科技大學應用英語系助理教授)</p>
--	---	--

		<p>24. 唐毓麗(靜宜大學台灣文學系助理教授)</p> <p>25. 李家沂(交通大學外文系副教授)</p> <p>26. 劉建基(政治大學英語系教授)</p> <p>27. 林宛瑄(元培科技大學應用英語系助理教授)</p> <p>28. 林明澤(成功大學外文系副教授)</p> <p>29. 李鴻瓊(台灣大學外文系助理教授)</p> <p>30. 邱彥彬(東吳大學英文系助理教授)</p> <p>31. 劉克襄(詩人、自然觀察作家)</p> <p>32. 劉榮春(東海大學資訊工程與科學系助理教授)</p>
<p>研究主題二：「社會變遷與人文書寫：文化場域中的話語流動」</p>	<p>1. 田仲一成 (日本學士院院士、東洋文庫理事暨圖書部長)</p> <p>2. 阿部泰記 (日本山口大學大學院東亞研究科教授)</p> <p>3. 龔鵬程(北京大學特聘教授)</p> <p>4. 金良守教授 (韓國東國大學副教授)</p>	<p>1. 王瓊玲 (中研院中國文哲研究所研究員兼副所長)</p> <p>2. 黃東陽(雲林科技大學漢學資料整理研究所助理教授)</p> <p>3. 傅素春(靜宜大學中文系助理教授)</p> <p>4. 黃淑貞(亞洲大學通識教育中心助理教授)</p>
<p>研究主題三：「環境變遷下風險管理研究」</p>	<p>1. Thomas D. Willett (Dean of the School of Politics and Economics, Claremont Graduate University)</p> <p>2. Dr. Peter O'Neill(Monash University, Caulfield, Victoria in Australia)</p> <p>3. S.C. Lenny Koh(Director of Logistics and Supply Chain Management (LSCM) Research Group, The University of Sheffield, UK)</p>	<p>1. 陳慶隆(雲林科技大學會計系副教授)</p> <p>2. 林修葳(台灣大學國際企業學系暨研究所教授)</p> <p>3. 左正東(台灣大學政治學系副教授)</p>

- | | | |
|--|--|--|
| | <ol style="list-style-type: none"> 4. Teresa Hitchcock(Senior Partner at DLA Piper, UK) 5. David Bennett(Professor of Aston Business School, Birmingham, UK) 6. Dave Feickert(A mine safety and energy adviser in New Zealand, China and Europe; formerly head of research at the British National Union of Mineworkers, and the British TUC representative in Brussels) 7. Beverly A. Wagner(Prof. of Department of Marketing, Strathclyde Business School, University of Strathclyde, UK) 8. Amrik Sohal(Deputy Head of Department of Management, Director of Australian Supply Chain Management Research Unit, Faculty of Business and Economics, Monash University, Australia) 9. Ivan Lai(Assistant Professor, University of South Australia, Australia) 10. Federica Cucchiella(Assistant Professor, Department of Electric and Information Engineering, University of L'Aquila, Italy) 11. A.Noorul Haq(Prof. of Production Engineering Department, National Institute of Technology, Tiruchirappalli, India) 12. Henry Cham Wah Lau(Associate Professor of Department of Industrial & Systems Engineering, The Hong Kong Polytechnic University, HK) 13. Walter Chung(Associate Professor, The Hong Kong | |
|--|--|--|

	<p>Polytechnic University, HK)</p> <p>14. K. L. Choy (Assistant Professor of Department of Industrial and Systems Engineering, The Hong Kong Polytechnic University, HK)</p> <p>15. Ren-Raw Chen (Professor, Department of Finance, Fordham University, U.S.A)</p> <p>16. Göran Svensson (Oslo School of Management)</p> <p>17. Patrick Y.K. CHAU (ECRA SSCI Editor, Professor of Information System at Hong Kong University)</p> <p>18. Dr. Peter O'Neill (Monash University, Caulfield, Victoria in Australia)</p> <p>19. Prof. Kok-Boon Oh (La Trobe University)</p> <p>20. 趙薇 (濟南大學管理學院副院長)</p> <p>21. Prof. Andrew Kusiak (Professor of Mechanical and Industrial Engineering, University of Iowa in Iowa City. Editor-in-Chief of the <i>Journal of Intelligent Manufacturing</i>)</p> <p>22. Prof. Kim Hua Tan (Nottingham University, UK)</p> <p>23. Prof. Chung Pui Ling, Leanne (Cardiff University, UK)</p> <p>24. Benjamin J. Cohen (Louis G. Lancaster Professor of International Political Economy, University of California, Santa Barbara)</p> <p>25. Dr. Thomas D. Willett (Dean of School of Politics and Economics, Claremont Graduate Univ. Horton Professor of Economics, Claremont Graduate Univ.)</p>	
--	--	--

彙整日期：2010/07

(二) 配合主題研究辦理之學術活動(如：國際研討會、專題講座、研究生討論會、工作坊等) 請按辦理時間先後排序；表格如有不足，請自行增列。

1.本中心辦理學術活動統計

時間	國際學術活動	國內學術活動	總計(場)
第 1 年	7	36	43
第 2 年	5	90	95

彙整日期：2010/07

2.學術活動列表

第 1 年

活動類型：國際研討會				場數：6
活動日期及地點	講者	活動名稱	參與對象及人數	活動成果效益
2008.05.27 本校綜合教學大樓台灣文學研究所會議室 904	Prof. Michael E.Zimmerman (Director, Center for Humanities and the Arts, University of Colorado)	Environmental Ethics 國際工作坊	國內外學者 34 人	由國外學者 Zimmerman 就其研究心得和對於研究領域的趨勢提出深度報告、國內學者發表論文，由國外學者擔任回應人，針對國內學者的研究心得和觀點提出意見，進而達到紮實的學術研究和實質國際交流對話效益。
2008.10.17 靜宜大學	Professor Holmes Rolston III (美國科羅拉多州立大學的榮譽教授)	生態與宗教~Holmes Rolston 國際工作坊	國內外學者 150 人	Rolston 為國際著名的環境倫理學者，被尊為「環境倫理學之父」，此次得以邀請此一國際知名學者來台演講，有助於本校與學術界之聯結，進一步推展國際化、在靜宜舉辦也達到跨校單位合作的效益。
2008.12.14 本校綜合教學大樓台灣文學研究	Pheng Cheah(University of California at	Pheng Cheah 國際工作坊	國內外學者 25 人	Pheng Cheah 是 University of California at

所會議室 904	Berkeley)			Berkeley 教授，此次得以邀請此一國際知名學者來台演講，除有助於本校與學術界之聯結。Professor Cheah 目前為中心國際諮詢委員。
2009.03.10 本校圖書館七樓 第一會議室	N. Katherine Hayles	N. Katherine Hayles 國際學者工作坊暨成員論文發表會	國內外學者 55 人	N. Katherine Hayles 為國際著名後人類理論專家，本計畫特邀其前來參加成員論文發表，並針對成員之論文撰述提出針砭，作為國際期刊投稿和發表的參考。
2009.04.29 本校綜合教學大樓 台灣文學研究所 會議室 904	1. Philippe Roussin (Directeur de recherche, Centre National de la Recherche Scientifique, Paris, France) 2. Claire Soton, Photographer	例外文學暨攝影記實國際工作坊	國內外學者 25 人	Philippe 為法國國家科學研究中心 (CNRS) 的研究主任，此次分別在台南藝術大學與中興大學進行關於歐洲前衛藝術運動系列演講，除有助於本校與學術界之聯結，在台南藝術大學舉辦也達到跨校單位合作的效益。
2009.07.19-07.22 本校惠蓀林場	S.C. Lenny Koh (Director of Logistics and Supply Chain Management (LSCM) Research Group, The University of Sheffield, UK)	第七屆供應鏈管理與資訊系統國際工作坊 7th International Workshop on Supply Chain Management and Information Systems 2009	國內外學者 27 人	針對會議議題，各國專家與學者進行交流討論，給予未來於綠色供應鏈與節能減碳的推動的建議，提出具引導性的新方向，以規劃下階段新議題具體研究主題。

彙整日期：2009/08

活動類型：國內工作坊				場數：15
活動日期及地點	講者	活動名稱	參與對象及人數	活動成果效益
2008.05.05 本校綜合教學大樓台灣文學研究所會議室 904		第一次國內工作坊	國內學者 20 人	計畫工作分配及互相瞭解各項工作負責人執行情形、討論個人研究方向和互相配合的可能。
2008.06.26 本校綜合教學大樓台灣文學研究所會議室 904		台灣文學作品研讀會(I)	國內學者 20 人	邀請到知名作家吳明益帶領研讀其相關著作，並與計畫成員、國內學者及師生進行創作經驗交流和深度學術對話，進而達成計畫成員在此計畫中研究主題探討(廖鴻基、王家祥、吳明益作品中的跨界思考)。
2008.06.26 本校綜合教學大樓台灣文學研究所會議室 904	楊乃女(高雄師範大學英語系助理教授)	國際理論研讀會~後人類理論研讀(I)	國內學者 35 人	由國內學者帶領研讀後人類經典著作：How We Became Posthuman?，並邀請計畫成員、國內學者與師生進行深度學術交流與對話，進而達成計畫成員在此計畫中研究主題：後人類的探討。
2008.08.14 本校綜合教學大樓台灣文學研究所會議室 904	王家祥(自然作家)	台灣文學作品研讀會(II)	國內學者 29 人	邀請到知名作家王家祥帶領研讀其相關著作，並與計畫成員、國內學者及師生進行創作經驗交流和深度學術對話，進而達成計畫成員在此計畫中研究主題探討(廖鴻基、王家祥、吳明益作品中的跨界思考)。
2008.08.14 本校綜合教學大樓台灣	黃涵榆(台灣師大英文系副教授)	國際理論研讀會~後人類理論研讀	國內學者 30 人	由國內學者帶領研讀後人類經典著作：How We Became

文學研究所 會議室 904		(II)		Posthuman?，並邀請計畫成員、國內學者與師生進行深度學術交流與對話，進而達成計畫成員在此計畫中研究主題：後人類的探討。
2008.08.14 本校綜合教學大樓台灣文學研究所會議室 904		第二次國內工作坊	國內學者 29 人	初步討論研究成果出刊的方式及內容、Rolston 國際工作坊活動規劃。
2008.10.13 本校綜合教學大樓台灣文學研究所會議室 904		第三次國內工作坊	國內學者 10 人	Katherine Hayles 國際工作坊活動規劃、出版時程表。
2008.11.16 本校綜合教學大樓台灣文學研究所會議室 904	劉克襄(詩人、自然觀察作家)	台灣文學作品研讀會(三)	國內學者 20 人	邀請到知名作家劉克襄帶領研讀其相關著作，並與計畫成員、國內學者及師生進行創作經驗交流和深度學術對話，進而達成計畫成員在此計畫中研究主題探討。
2008.11.16 本校綜合教學大樓台灣文學研究所會議室 904	劉榮春(東海大學資訊工程與科學系助理教授)	國際理論研讀會~後人類理論研讀(三)	國內學者 25 人	由國內學者帶領研讀後人類經典著作：How We Became Posthuman?，並邀請計畫成員、國內學者與師生進行深度學術交流與對話，進而達成計畫成員在此計畫中研究主題：後人類的探討。
2008.11.16 本校綜合教學大樓台灣文學研究所會議室 904		第四次國內工作坊	國內學者 10 人	確認研究成果中文專書章節的工作分配、各研究成員提出研究論文初稿及互相討論。
2009.1.20 本校綜合教學大樓台灣		第一次計畫會議暨國內	國內學者 15 人	討論英文論文出版的規劃，期使研究成果

文學研究所 會議室 904		工作坊		國際化各、研究成員 提出研究論文初稿及 互相討論。
2009.2.12 本校綜合教 學大樓台灣 文學研究所 會議室 904		第二次計畫 會議暨國內 工作坊	國內學者 15 人	例外文學暨攝影記實 國際工作坊活動規 劃、研究成員提出研 究論文初稿及互相討 論，務必使專書更符 合研究目標。
2009.3.28 本校綜合教 學大樓台灣 文學研究所 會議室 904		第三次計畫 會議	國內學者 15 人	中心計畫執行期限結 束之後的研究群延伸 可能。
2009.05.13 人社中心 425 會議室	廖朝陽(台灣 大學外文系 教授)	人社中心兼 任駐校研究 員成果報告- 「語言的出 離—王家祥 的超身體翻 譯」	參與對象：校內外 學者及研究生人 數：40 人	研究成果交流，達成 充份討論之效。
2009.06.03 人社中心 425 會議室	黃銘崇(中央 研究院歷史 語言研究所 副研究員)	人社中心兼 任駐校研究 員成果報告- 「畜牧者與 農耕者之間 —早期鄂爾 多斯文化群 與商文明」	參與對象：校內外 學者及研究生人 數：20 人	展示人社中心學術成 果，瞭解研究人員心 得。

彙整日期：2009/08

活動類型：專題講座				場數：15
活動日期及 地點	講者	活動名稱	參與對象及人數	活動成果效益
2008.10.13 本校綜合大 樓 1311 教室	鄧小南 (北京 大學歷史學系 暨中國古代史 研究中心教授)	專題講座： 祖宗之法與 北宋政治	參與對象：校內 外學者及研究生 人數：30 人	輔以課程，增加北宋 法治之國際視野，提 昇教學品質。
2008.10.20 本校綜合大 樓 112 室	林美容(慈濟大 學宗教與文化 研究所教授)	殖民者的民 俗書寫	參與對象：校內 外學者及研究生 人數：30 人	主講者就其研究進行 分享與意見交流。
2008.10.20	林美容(慈濟大	由資訊到訊	參與對象：校內	藉由系列演講，增進

本校綜合大樓 112 室	學宗教與文化研究所教授)	息的話語流動——靈性覺知的開啟	外學者及研究生人數：30 人	參與者對話語流動議題之理解。
2008.10.30 本校綜合大樓 112 室	林美容(慈濟大學宗教與文化研究所教授)	由理性思維到靈驗思維的話語流動——靈性覺知的展現	參與對象：校內外學者及研究生人數：30 人	藉由系列演講，增進參與者對話語流動議題之理解。
2008.10.30 本校綜合大樓 112 室	林美容(慈濟大學宗教與文化研究所教授)	稗官野史的庶民書寫——孰為真實？	參與對象：校內外學者及研究生人數：30 人	增進學者與研究生對該史料之認識，啟發不同面向的思考。
2008.12.15 本校綜合大樓文學院會議室	田仲一成(日本學士院院士、東洋文庫理事暨圖書部長)	徽州目連戲考	參與對象：校內外學者及研究生人數：50 人	探索傳統戲劇，瞭解今昔之轉變與歷史價值。
2009.03.17 本校圖書館 6 樓第二會議室	Thomas D. Willett (Dean of the School of Politics and Economics, Claremont Graduate University)	國際講座專題演講：「世界金融危機與東亞制度調適－國際政治經濟學的觀點」	參與對象：校內外學者及研究生人數：30 人	1. 促進學生對現階段金融海嘯更深層之瞭解。 2. 透過與 Prof. Willett 的互動，進而提昇師生國際視野。 3. 激發研究議題，商討未來國際整合計畫研究案。
2009.03.23 本校綜合大樓 112 階梯教室	張英進(美國聖地亞哥大學文學系、中國研究中心主任)	全球化中國的電影與多地域性	參與對象：校內外學者及研究生人數：40 人	促進校內師生與國內外學者間的學術交流。
2009.03.23 本校語言中心萬年樓 502 教室	張英進(美國聖地亞哥大學文學系、中國研究中心主任)	華語電影與跨國電影研究	參與對象：校內外學者及研究生人數：25 人	增加與國際大師面對面之機會，拓展新觀點。
2009.05.01 本校綜合大樓 1311 教室	田浩(Prof. Hoyt Tillman)〈美國亞利桑納大學 (University of Arizona) 歷史系〉	專題講座：「回頭想南宋思想世界」	參與對象：校內外學者及研究生人數：65 人	開拓校內師生國際學術視野。

2009.05.04 本校綜合大樓 1311 教室	渡邊浩 (日本東京大學前副校長、現任法學部教授)	專題講座：「作為「唐虞三代」之西洋：中國學術對「明治維新」的影響」	參與對象：校內外學者及研究生 人數：25 人	增進校內師生與國外學者間的學術交流。
2009.06.11 本校綜合大樓 805 室	王瓊玲 (中研院中國文哲研究所研究員兼副所長)	諮詢演講：社會變遷與人文書寫：文化場域的話語流動計畫專家諮商會議	參與對象：研究團隊學者及研究生 人數：21 人	成果良好，提供研究團隊計畫執行之意見諮詢。
2009.06.22 本校社管大樓 533 會議室	Dr. Peter O'Neill(Monash University, Caulfield, Victoria in Australia)	澳洲製造業潛力調查	參與對象：校內外學者及研究生 人數：20 人	<ol style="list-style-type: none"> 1. 與中興大學社管院院長互相交流學術研究心得，並瞭解目前台灣學術研究的情況。 2. 與中興大學行銷所在職專班學生進行座談會，瞭解台灣產業目前的發展趨勢。 3. 在中興大學社管院舉行專題演講，與碩士班學生進行學術上的交流。
2009.06.25 本校綜合大樓 802 室	黎活仁 (香港大學中文學院系副教授)	阻延的詩學	參與對象：校內外學者及研究生 人數：20 人	成果良好，達成知識傳遞與學術交流之效。
2009.07.23 社管大樓 533 室	Professor S.C. Lenny Koh(Professor of Operations Management, University of Sheffield Management School (UK))	有關倫理與風險為主題	參與對象：校內外學者及研究生 人數：20 人	配合研究計畫主題，與學者請益、交流研究心得。

彙整日期：2009/08

活動類型：座談會				場數：3
活動日期及地點	講者	活動名稱	參與對象及人數	活動成果效益
2008.12.17 本校弘道樓 425 會議室	田仲一成 (日本學士院 院士、東洋文 庫理事暨圖 書部長)	座談：中國 鄉族社會的 戲曲-貞節的 畸變	參與對象：校內外 學者及研究生人 數：20 人	交換研究心得，為未 來訪問研究奠定基 礎。
2008.12.28 教育部 第 215 會議 室	Prof. Anthony Grafton(美國 普林斯頓大 學前人社中 心主任)	各校人文社 科中心座談	參與對象：教育部 代表、中興、清 華、交大、成大人 文社科中心代表 人數：11 人	促成人社中心連結， 加強國際經驗交流， 同時提昇人社中心之 國際能見度。
2009.05.05 本校弘道樓 425 會議室	渡邊浩 (日 本東京大學 前副校長、現 任法學部教 授)	座談：「跨領 域教學及研 究的規劃與 推動—以東 京大學為 例」	參與對象：校內外 學者及研究生 人數：15 人	師法國際傑出大學經 驗，提供彼此交流之 機會。

彙整日期：2009/08

活動類型：讀書會			場數：4
活動日期及地點	活動名稱	參與對象及人數	活動成果效益
2009.03.27 本校綜合大樓 832 室	讀書會 人文書寫：語言 與符號	參與對象：校內 外學者及研究生 人數：16 人	討論符號學基本原理。
2009.04.24 本校綜合大樓 832 室	讀書會 人文書寫：語言 與符號	參與對象：校內 外學者及研究生 人數：17 人	討論符號學若干重要範疇。
2009.06.05 本校綜合大樓 832 室	讀書會 人文書寫：語言 與符號	參與對象：校內 外學者及研究生 人數：13 人	討論符號學文學理論。
2009.06.25 本校綜合大樓 832 室	讀書會 人文書寫：語言 與符號	參與對象：校內 外學者及研究生 人數：25 人	討論阻延的詩學。

彙整日期：2009/08

第 2 年

活動類型：國際研討會				場數：5
活動日期及地點	講者	活動名稱	參與對象及人數	活動成果效益
2009.10.28 本校社管大樓 112 演講廳	Patrick Y.K. CHAU (ECRA SSCI Editor, Professor of Information System at Hong Kong University) Kirk A. Denton (MCLC (A &HCI) Editor, Professor, Department of East Asian Languages and Literatures, Ohio State University) 蔡秀枝教授(台灣大學外文系教授,《中外文學》總編輯) 陳正國教授(中研院史語所副研究員,《新史學》編輯)	國際工作坊： Journal Tutorial Workshop: How to publish a Journal Paper	國內外學者、研究生 76 人	國際期刊投稿系列工作坊,開放校內外師生參與本次活動,使之瞭解國際期刊投稿的方式與耀領及審稿作業。
2009.11.26 9:00~16:00 本校綜合教學大樓 13 樓 1308 室	Kok-Boon Oh (Senior Lecturer, Graduate School of Management, La Trobe University, Australia) 趙薇副教授(濟南大學管理學院副院長)	國際實務與學術研習營	國內外學者、研究生 60 人	實務與學術之結合,談論海爾企業(Haier)與老子哲學之應用。
2010.01.06 13:00~16:20 農業暨自然資源學院 10 樓國際會議廳	主講人: 1. Peter Marcuse(哥倫比亞大學都市計畫系榮譽教授)	2010 年生態城市國際論壇	國內外學者、研究生 100 人	邀請國際知名都市計畫學者美國哥倫比亞大學都市計畫系榮譽教授 Peter Marcuse 及日本北

	2. 淺川召一郎 教授(日本北海道大學公園綠地系統規劃專家) 主持人: 蔡岡廷(中興大學生物產業暨城鄉資源管理學系副教授)			海道大學公園綠地系統規劃專家淺川召一郎教授進行生態城市座談與交流。 【第二階段計畫暖身活動】
2010.03.25-03.27 法國里昂三大		國際研討會： Literatures, Limits, Borders: Migration and Citizenship (與里昂三大共同舉辦)	計畫成員及國外學者，約 80 人	此次會議由人社中心與法國里昂三大共同舉辦，本計畫成員林建光前往法國發表論文，並與法方學者進行學術交流。
2010.06.25 本校綜合教學大樓 9 樓 904 室	主講者 1： Lisa E. Bloom (Visiting Professor, Department of Communication at UC San Diego) 主講者 2： Roddey Reid (Professor and Vice-Chair, Department of Literature at UC San Diego)	國際學者工作坊： 講題 1：Climate Change in the Polar Regions and its Visualization 講題 2：Public Bullying and Democratic Culture, or, Abject Subjecthood in US Daily Life	國內外學者、研究生 35 人	本次工作坊邀請 UCSD 兩位學者 Lisa Bloom 及 Roddey Reid 分別討論南北極的環境議題、視覺藝術及美國文化中的霸凌現象。
2010.11.5-6	統籌：林建光(中興大學外文系副教授)	國際研討會： Space and Time in Chinese-language Cinema (與 UC-Davis 共同舉辦)	即將舉辦	此會議將由人社中心與美國加州大學戴維斯分校共同舉辦，並由本計畫成員林建光負責統籌，本計畫成員邱貴芬、林建光將前往美國發表論文，並進行學術交流。

彙整日期：2010/07

活動類型：國內工作坊				場數：15
活動日期及地點	講者	活動名稱	參與對象及人數	活動成果效益
2009.08.06 本校綜合教學大樓9樓904室		整合型計畫「技術與自然：台灣文學、電影裡的『環境』課題與社會規範」論文工作坊	計畫成員及校外學者，共15人	計畫成員以論文撰寫方式呈現研究成果，透過論文工作坊的舉辦，發表已完成或尚在修改之論文，與其他成員共同討論，修改後投稿至重要的國內外學術期刊。
2009.09.25~09.26 本校社管大樓B13國際會議廳	簡毓群導演協助策劃	2009年第一屆台灣生態環境紀錄片影展	校內外師生250人	本次影展透過近年來臺灣自然生態與環境議題方面紀錄片的現況及未來發展，邀請相關紀錄片之製作人員，試圖探討以台灣生態環境為背景生產的故事與研究展演呈現，對於台灣的生態保育、環境倫理，以及科學普及的推廣有所幫助。
2009.10.22 本校圖書館6樓第二會議室	林淑貞(中興大學中文系教授)統籌	整合型計畫「社會變遷與人文書寫：文化場域中的話語流動」成果發表會	1對象：國內外學者及研究生 2人數：約120人次	討論熱烈，反應良好
2009.11.23 本校綜合教學大樓13樓1308室	社管領域主講人：王振寰 人文領域主講人：邱貴芬	Google Scholars與機構典藏聯合說明會/國科會專題計畫撰述工作坊	校內外師生61人	傳授國科會專題計畫撰述要領，以期提高本校人社領域教師通過率。
2009.12.04 本校社管大樓533會議室	召集人：林丙輝(中興大學財金系特聘教	整合型計畫「環境變遷下風險管理	校內外師生47人(學者11人)	在成果發表會中，透過審查人對各子計畫研究給予意見

	授兼社管院院長)	研究」成果發表會		和審查人與各子計畫主持人交流討論，使各子計畫主持人對於研究的延伸或是修正有更進一步的想法。
2009.12.08 8:30~16:10 本校綜合教學大樓 13 樓 1308 室	Andrew Kusiak (Professor of Mechanical and Industrial Engineering, University of Iowa in Iowa City. Editor-in-Chief of the Journal of Intelligent Manufacturing)	國際期刊投稿與學術研習營 (International Research Workshop)	國內外學者及研究生 80 人	國際期刊投稿系列工作坊，開放校內外師生參與本次活動，使之瞭解國際期刊投稿的方式與要領及審稿作業。
2010.01.04 本校社管大樓 537 室	召集人：林丙輝 (中興大學財金系特聘教授兼社管院院長)	整合型計畫「社會科學與管理脈絡中科技與倫理問題之研究」工作坊	計畫成員及校內學者，共 7 人	計畫規劃、聚焦【第二階段計畫暖身活動】
2010.01.15 13:30~17:30 本校社管大樓 102 教室	Minder Chen (Associate Professor of MIS, School of Business and Economics, California State University Channel Islands) 林鳳儀(旺旺控股有限公司董事兼副總經理)	“中國式”vs.”中國 yes 是”管理研討會 中國休閒食品一哥--「旺旺集團」的旺旺傳奇	校內外師生 151 人	參與對象參加本活動的動機，主要可分為學術研究的需求、興趣和職場需求，以對這主題有興趣者佔大多數。
2010.02.03 本校綜合教學大樓 904 室	主持人:邱貴芬主任	整合型計畫「自然、科技與臺灣文學電影裡的『環境』課	計畫成員及校內學者，共 10 人	計畫成員將計畫執行兩年來的成果或最新完成的論文於會議中發表，相互給予建議，以待後

		題與社會規範」成果發表會		續投稿之用，並討論本計畫日後能夠持續發展的方向與可能性。
2010.02.03 本校社管大樓 537 室	召集人：林丙輝 (中興大學財金系特聘教授兼社管院院長)	整合型計畫「永續發展挑戰之國際政治經濟分析」工作坊	計畫成員及校內學者，共 9 人	計畫規劃、聚焦【第二階段計畫暖身活動】
2010.04.19 本校社管大樓 537 室	召集人：林丙輝 (中興大學財金系特聘教授兼社管院院長)	整合型計畫「社會科學與管理脈絡中科技與倫理問題之研究」工作坊	計畫成員及校內學者，共 7 人	計畫規劃、聚焦【第二階段計畫暖身活動】
2010.06.19 09:00~18:20 本校綜合教學大 7 樓樓 704 室	1.蔡伯郎：法鼓佛教學院助理教授 2.吳新發：亞洲大學外文系副教授 3.林建光：國立中興大學外文系副教授 4.范莎惠：國立台中教育大學英語學系助理教授 5.施以明：國立中興大學外文系副教授 6.施拓全：國立高雄餐旅學院通識教育中心副教授 7.林珍瑩：台南科技大學通識教育中心副教授 8.王俊三：亞洲大學外文系副教授	「社會變遷與文化經驗：跨文化的人文省思」工作坊	校內外師生共 19 人	校內外學者進行跨文化研究交流與分享

	9. 周淑娟：國立中興大學外文系副教授 10. 王銘鋒：親民技術學院通識中心英文組助理教授			
2010.06.25 09:00~12:00 本校社管院大樓 537 室	召集人：林丙輝 (中興大學財金系特聘教授兼社管院院長)	整合型計畫「環境變遷下風險管理研究」成果發表會	校內外師生共 31 人	計畫成員將計畫執行兩年來的成果或最新完成的論文於會議中發表，並由審查人給予意見，以及各子計畫主持人交流討論。
2010.07.08 本校綜合教學大樓 904 室	召集人：邱貴芬主任	整合型計畫「自然、科技與臺灣文學電影裡的『環境』課題與社會規範」計畫結案及後續合作工作坊	計畫成員 6 人	此次工作坊計畫成員針對兩年的研究成果進行分享與討論，並規劃成果的發表及後續的合作及國際連結計畫。
2010.07.22 本校綜合教學大樓 1312 室	召集人：蔡岡廷(中興大學生物產業暨城鄉資源管理學系副教授)	城市與河流演講：中部地區農地資源空間發展	校內外學者及 研究生 30 人	邀請實踐大學建築設計系林盛豐副教授講授「京都鴨川與古川町古川的地點感與空間美學」，及台灣大學地理環境資源系葉高華博士生講授「縱貫鐵道的城鄉經濟效益-以日據時代為例」，分享研究成果並與計畫成員進行討論、交流。 【第二階段計畫暖身活動】

彙整日期：2010/07

活動類型：專題講座				場數：48
活動日期及地點	講者	活動名稱	參與對象及人數	活動成果效益
2009.08.07 本校社管大樓 204 室	Ren-Raw Chen(Professor of Fordham University,U.S.A)	金融風暴後的國際金融情勢與風險管理	校內外學者及研究生 33 人	了解從 2007 年開始所發生的金融危機帶給全世界金融市場與機構有什麼樣的改變與啟發，包括：金融危機的起因、金融從業人員獎勵制度的爭議、金融監理機構管理金融市場的方式、金融衍生性商品的探討以及信用評等機構體質的調整。
2009.09.22 本校綜合教學大樓 9 樓 904 室	廖朝陽 (台灣大學外文系教授)	人社中心當代理論講座－後人類倫理 I：《色戒》與倫理行動	校內學者及研究生 24 人	藉由一系列演講，完整探討後人類倫理理論，並達到促進研究成果交流之效。
2009.09.23 本校社管大樓 5 樓 537 室	林修葳(台灣大學國際企業學系暨研究所教授)	人社中心整合型計畫「環境變遷下風險管理研究」座談講座-分析師盈餘預測的相關研究議題	校內學者及研究生 24 人	1. 與會學者與講者交流，交換學術意見。 2. 講者提供許多相關的研究議題及國外期刊審稿方式。 3. 講者提供許多回覆審稿意見時的技巧與方式。 4. 參與的學生學習到不同的實證方法，及如何設立適合自己的研究方向。
2009.10.07 本校綜合	Prof. Michelle Yeh(Dept. of East	人社中心國際學者系列講座－Game-Changers: 建立	國內外學	「Game-Changer: 建立一個文學史

教學大樓 9 樓 904 室	Asian Languages and Cultures, University of California, Davis)	一個文學史理論 (Game-Changers: Toward a Theory of Literary History)	者及研究生 24 人	理論」，透過文學史理論的介紹，讓師生瞭解美國學界現代中國文學的研究趨勢。
2009.10.08 本校綜合教學大樓 9 樓 904 室	Prof. Michelle Yeh(Dept. of East Asian Languages and Cultures, University of California, Davis)	人社中心國際學者系列講座－跨國界語境中的現代漢詩(Modern Chinese Poetry in a Transnational Context)	國內外學者及研究生 27 人	成果良好，達到國際學術交流之效。
2009.10.14 本校社管大樓	Ren-Raw Chen(Professor, Department of Finance, Fordham University)	人社中心整合型計畫「環境變遷下風險管理研究」座談講座-Financial Institutions in crisis: Modeling the endogen risk and capital requirements	國內外學者及研究生 60 人	了解如何利用公司資產市值與多期負債結構，推估公司在未來各期的違約機率或倒閉機率。與會的學者與同學皆對此次演講有相當深刻的印象，並對信用風險的衡量有了新的瞭解。
2009.10.30 15:10~17:00 綜合教學大樓 8 樓 802 室	阿部泰記(山口大學大學院東亞研究科教授)	民間講唱文學	國內外學者及研究生 35 人	成果良好，達成知識傳遞與學術交流之效。
2009.10.31 本校社管大樓 120 室	詹火生(弘光科技大學老人福利與事業系教授)	人社中心整合型計畫「環境變遷下風險管理研究」座談講座-金融海嘯後台灣的社會福利政策	國內外學者及研究生 38 人	理論與實務的完美結合，深入了解金融海嘯後的社福政策趨勢。
2009.11.11 本校綜合教學大樓 9 樓 904 室	Prof. Sheldon Lu(Dept. of Comparative Literature, University of California, Davis)	人社中心國際學者系列講座－華語電影研究的批評譜系：民族電影、華語電影、跨國電影、華語語系電影(Critical Genealogies in Chinese Film Studies: “Chinese National Cinema,” “Chinese-Language	國內外學者及研究生 23 人	成果良好，達到國際學術交流之效。

		Cinema,”“Transnational Chinese Cinema,”“Sinophone Cinema”)(中文講授)		
2009.11.12 本校綜合教學大樓 9 樓 904 室	Prof. Sheldon Lu(Dept. of Comparative Literature, University of California, Davis)	人社中心國際學者系列講座—Understanding Each Other's Language: Interdisciplinarity and Critical Paradigms in the Humanities and Social Sciences. (英文講授)	國內外學者及研究生 40 人	藉由理論的介紹，探討人文學科跨領域研究的幾種方法學。
2009.11.13 本校社管大樓 1 樓 112 演講廳	Dr. Peter O'Neill(Monash University, Caulfield, Victoria in Australia)	人社中心整合型計畫「環境變遷下風險管理研究」座談講座-Strategy, Supply Chain, and Capability:Competencies required building superior performance	國內外學者及研究生 33 人	<ol style="list-style-type: none"> 1.與中興大學對於供應鏈管理有興趣之師生進行研究領域上的分享與交流，以澳洲產業做為供應鏈與產業策略發展的個案探討對象。 2.與中興大學社管院院長互相交流學術研究心得，了解目前台灣學術研究的情況。 3.與中興大學事業經營組碩士在職專班學生進行座談會，了解台灣產業目前的發展趨勢，也使台灣的學生了解澳洲以及國際產業目前的趨勢。 4.在中興大學社管院舉行專題演講，與碩博士班學生進行學術上的交流，學者針對澳洲產業的供應鏈管理及策略發展提出獨到的

				見解與學生分享並進行討論。
2009.11.17 本校綜合 教學大樓 9 樓 904 室	廖朝陽(台灣大 學外文系教授)	人社中心當代理論講座— 後人類倫理 II:《色戒》的 自由與宿命	校內 外學 者及 研究 生 19 人	藉由一系列演 講,完整探討後 人類倫理理論, 並達到促進研究 成果交流之效。
2009.11.20 本校社管大 樓 218 室	邱師儀(東海大 學政治系助理教 授)	人社中心整合型計畫「環境 變遷下風險管理研究」座談 講座-散沙或泥塊:台美個 人主義、集體主義與公民參 與之研究	校內 外學 者及 研究 生 23 人	瞭解如何運用理 論模型,透過量 化的方式解析台 灣的社會參與模 式。學習如何從 理論切入探討實 務上台美在選舉 過程裡不同的經 濟活動。
2009.11.26 本校綜合 教學大樓 9 樓 904 室	Kirk A. Denton (MCLC (A &HCI) editor, Professor, Dept. of East Asian Languages and Literatures, Ohio State University)	人社中心國際學者系列講 座—烈士與記憶:烈士英雄的 紀念碑、紀念館與博物館 (Martyrs and Memory: Monuments, Memorials, and Museums off Dead Heroes)	國內 外學 者及 研究 生 24 人	講題:「烈士與記 憶:烈士英雄的紀 念碑、紀念館與 博物館」,介紹中 國大陸各地著名 的紀念館和博物 館,讓師生瞭解 這些地方的歷史 意義。
2009.11.30 13:00~17:00 本校圖書館 6 樓第 2 會 議室	林義雄(台中市 操馬埕長春文化 協會理事長)	綠川導讀	國內 學者 及研 究生 70 人	本次活動特別邀 請林義雄先生(台 中市操馬埕長春 文化協會理事長) 來對綠川作一歷 史演變之相關描 述,及其對周遭 環境(如:頂橋仔 社區、中興大學 校園周邊)所帶 來的影響及變 遷,藉由此講習 可對綠川有更進 一步的認識與了 解,進而探討河 川流域與環境的

				關係，以及河流對城市的影響與重要性。【第二階段計畫暖身活動】
2009.12.01 18:30 本校綜合教學大樓 9 樓 934 室	譚國根 Kwok-kan Tam((Dean, School of Arts and Social Sciences, The Open University of Hong Kong)	人社中心國際學者系列講座—Psychical Structures in Gao Xingjian's Paintings and Novels	國內外學者及研究生 30 人	成果良好，達到國際學術交流之效。
2009.12.10 本校語言中心萬年樓 502 室	Kirk A. Denton (MCLC (A &HCI) editor, Professor, Department of East Asian Languages and Literatures, Ohio State University)	人社中心國際學者系列講座—展示未來：城市規劃展覽館 (Exhibiting the Future: Municipal Urban Planning Exhibition Halls) (English)	國內外學者及研究生 30 人	講題：「展示未來：城市規劃展覽館」，探討展覽館與博物館的空間規劃與文化意義。
2009.12.16 本校綜合教學大樓 13 樓 1308 室	Kirk A. Denton (MCLC (A &HCI) editor, Professor, Department of East Asian Languages and Literatures, Ohio State University)	人社中心國際學者系列講座—影片導讀及放映：《紅日風暴》 Film screening, with a short introduction: "Short Under the Sun"(紅日風暴), directed by Louisa Wei (閩燕墨雨) and Peng Xiaolian(彭小蓮), about anti-Hu Feng Campaign of 1955.(中文講授)	國內外學者及研究生 47 人	播放紀錄片「紅日風暴」，並討論三〇年代中國文壇的狀況。
2009.12.17 本校綜合教學大樓 9 樓 904 室	廖朝陽 (台灣大學外文系教授)	人社中心當代理論講座—後人類倫理 III：《色戒》：從可譯到可計算	國內外學者及研究生 25 人	藉由一系列演講，完整探討後人類倫理理論，並達到促進研究成果交流之效。
2010.01.07 本校綜合教學大樓 9 樓 904 室	廖朝陽 (台灣大學外文系教授)	人社中心當代理論講座—後人類倫理 IV：《色戒》：「脫逃」可能嗎？	國內外學者及研究生 35 人	藉由一系列演講，完整探討後人類倫理理論，並達到促進研究成果交流之效。

2010.02.27 13:00~15:00 中興大學 綜合教學 大樓 9 樓 904 室	主持人：紀文章 老師 主講人：林寶元 老師	台灣紀錄片的歷史與美學 及科技與倫理問題概談	人 國內 外學 者及 研究 生 25 人	主講者藉由這次的演講與師生討論交流台灣紀錄片裡的歷史與美學問題。另外，再藉由兩部紀錄片《奇蹟背後》與《一個不存在社會的平民筆記：真相病毒》和與會師生一起探討科技進步發展背後所衍生出來的一些倫理問題。【第二階段計畫暖身活動】
2010.03.04 14:00~16:00 本校綜合 教學大樓 9 樓 904 室	廖朝陽（台灣大學外文系教授）	人社中心當代理論講座-後 鬼魂敘事：李昂的《看得見的鬼》	國內 學者 及研 究生 28 人	藉由一系列演講，完整探討後人類倫理理論，並達到促進研究成果交流之效。
2010.03.09 15:30-17:00 本校萬年樓 403 演講廳	主講人：Robert Ivory Webb	人社中心整合型計畫「環境 變遷下風險管理研究」座談 講座-How To Do Academic Research Form an Editor's Perspective?	校內 外學 者及 研究 生 40 人	成果良好，達到國際學術交流之效。
2010.03.15 13:00 本校萬年樓 403 演講廳	主講人：陳亮丞 (星展銀行台灣 區總經理)	人社中心整合型計畫「環境 變遷下風險管理研究」座談 講座-從金融海嘯到兩岸金 融發展之我見	校內 外學 者及 研究 生 81 人	針對這次金融海嘯的影響，描述在銀行本身面臨到的重大衝擊與挑戰，並延續議題至目前兩岸金融的新契機-MOU，以及 ECFA 對我國銀行的影響，讓會中的同學對於未來台灣銀行的佈局有更進一步的了解。

<p>2010.03.16 15:00~17:00 本校綜合 教學大樓 1 樓 104 室</p>	<p>主演人: 楊秀卿 老師 協同演出人: 王 玉川老師 / 鄭 美老師 / 葉文生 老師</p>	<p>社會變遷與人文書寫 <<文 化場域中的話語流動>>-台 灣唸歌團: 說唱童趣</p>	<p>國內 學者 及研 究生 59 人</p>	<p>邀請國寶及表演 藝術者蒞臨演 出, 使參與師生 更加了解台灣唸 歌的精髓。</p>
<p>2010.03.24 09:50~13:10 本校社管大 樓 4 樓 420 教室</p>	<p>總主持人: 林丙 輝教授 主講人: H. Joseph Wen 院長 (Emporia State University 商學 院)</p>	<p>人社中心整合型計畫「環境 變遷下風險管理研究」座談 講座-Electronic Surveillance of Internet Access in the American Workplace-Implications for Management</p>	<p>校內 外師 生 40 人</p>	<p>成果良好, 達到 國際學術交流之 效。</p>
<p>2010.04.06 14:00~16:00 本校綜合 教學大樓 9 樓 904 室</p>	<p>廖朝陽 (台灣大 學外文系教授)</p>	<p>人社中心當代理論講座-後 鬼魂敘事: 李昂的《看得見 的鬼》</p>	<p>國內 學者 及研 究生 15 人</p>	<p>藉由一系列演 講, 完整探討後 人類倫理理論, 並達到促進研究 成果交流之效。</p>
<p>2010.04.12 09:00~11:00 本校綜合 教學大樓 1 樓 112 室</p>	<p>吳明益(東華大 學華文系副教 授)</p>	<p>人社中心環境與倫理系列 演講-河流會帶來深山裡 的事物: 臺灣的河流書寫, 與 我的水岸想像</p>	<p>國內 學者 及研 究生 70 人</p>	<p>介紹河流的相關 知識, 及人類文 明與河流互動過 程所產生的種種 關係, 並涉及文 學如何表現河 流, 以及講者在 河岸步行的經 驗, 與對台灣河 流與都市文明、 文化之間種種關 係的解讀。</p>
<p>2010.04.18 10:00~17:10 本校綜合教 學大樓 13 樓 1301 國 際會議廳</p>	<p>主持人: 邱貴 芬、廖振富、楊 翠、江乾益 引言人: 林富 士、郭 楓 與談人: 高行 健、痲弦、王潤 華、劉再復、許 文榮、馬森、鄭</p>	<p>21 世紀世界華文文學高峰 會議</p>	<p>國內 學者 及研 究生 174 人</p>	<p>邀請知名學者與 會, 增進交流, 討論熱烈, 成果 良好。</p>

	培凱			
2010.04.19 8:30~12:10 本校綜合大樓 13 樓 1308 演講廳	主講人 1:Professor Chung Pui Ling, Leanne (UK) 主講人 2:Professor Kim Hua Tan(UK)	中國企業經營管理研習營 -(Managing Business in China Workshop)	國內 學者 及研 究生 24 人	1. 與中興大學高階經理人在職專班學生進行座談會，了解台灣產業目前的發展趨勢。 2. 與中興大學科管所學生進行學術上交流，互相了解目前英國、美國和台灣學術研究情況。 3. 在中興大學社管院舉行專題演講，與碩士班學生進行學術上的交流。
2010.04.22 14:00~17:00 本校社管院大樓 111 教室	主講者:楊蔚齡 (知風草文教基金會創辦人)	永續發展系列演講-用愛改變	國內 學者 及研 究生 20 人	【第二階段計畫暖身活動】
2010.04.28 13:20~16:30 本校社管院大樓 316 教室	周大慶博士(東吳大學商學院顧問、前中華開發金控公司/工業銀行、萬泰商業銀行風控)	人社中心整合型計畫「環境變遷下風險管理研究」座談講座-Changes of Wall Street as Punctuated Equilibrium	國內 學者 及學 生 33 人	針對所謂的PE模型在華爾街的投資銀行發展歷史過程中，所扮演的重要角色，以及模型的基本假設與型態。並探討其模型與效率市場之間的關係，讓與會的老師了解到理論上的模型如何在實務上做一個與實際
2010.05.03 12:00~14:00 University of California, Davis.	主講者 1:吳明益 老師 主講者 2:董建宏 老師	題目 1: 以書寫解放自然-關於臺灣的自然寫作與我的創作 題目 2: Fom Desert Community to Prosper City?		與 UCD 合辦，雙方研究教學合作案，達到實質跨國學術交流之效

CRN83040		— The Task and Challenge of Regeneration of Urban Brownfields in Taiwan		
2010.05.05 12:00~14:00 University of California, Davis. CRN83040	主講者 1:吳明益 老師 主講者 2:董建宏 老師	題目 1: 臺灣環境文學中的農人與農地處境 題目 2: Commodification of Farm Lands and the State's Quest for Rural Governance -- A Preliminary Historical Survey on the Change of Rural Land-Use and Transition of Farm Land Property Right at Taiwan Rural		與 UCD 合辦，雙方研究教學合作案，達到實質跨國學術交流之效
2010.05.06 14:00~17:00 本校社管大樓 731 教室	鄭麗文(立法委員)	永續產業之系列演講—「氣候安全法」倡議	國內學者及研究生 30 人	【第二階段計畫暖身活動】
2010.05.07 10:00~12:00 東海大學外文系館 FL004	Prof. Andy Birtwistle (Principal Lecturer, Dept. of Media, Canterbury Christ Church University)	人社中心國際學者系列講座 - Environmental sound in the films of Michelangelo Antonioni and Tsai Ming-liang	國內學者及學生 24 人	成果良好，達到國際學術交流之效。
2010.05.11 09:30~10:30 本校圖書館 6F 第二會議室 (與第三屆國際青年學者中文文學與藝術研討會合辦)	Prof. Andy Birtwistle (Principal Lecturer, Dept. of Media, Canterbury Christ Church University)	人社中心國際學者系列講座 - White Noise: the representation of modernity in the films of Pai Ching-jui	國內外學者、研究生及大學生 83 人	成果良好，達到國際學術交流之效。
2010.05.11 15:00~17:00 本校綜合教學大樓 1 樓 104 室	主演人:楊秀卿老師 協同演出人:: 王玉川老師、鄭美老師、葉文生老師、陳美珠老師	社會變遷與人文書寫 <<文化場域中的話語流動>>-台灣唸歌團：說唱藝術	國內學者及學生 62 人	邀請國寶及表演藝術者蒞臨演出，使參與師生更加了解台灣唸歌的精髓。
2010.05.11	左正東(台灣大)	人社中心整合型計畫「環境	國內	左正東教授深入

本校社管大樓R218	學政治系副教授)	變遷下風險管理研究」座談講座-台美自由貿易協定的政經角力	學者、研究生及大學生 30 人	地剖析台美自由貿易協定過程的政經角力，包括了美國牛肉事件以及美國當前政治情勢下龐大的利益團體，是如何影響美國政府，進而形塑出美國對我的貿易政策。
2010.05.12 13:00~15:00 本校綜合教學大樓 1 樓 112 室	吳明益(東華大學華文系副教授)	人社中心環境與倫理系列演講-迷路的迷人：自然寫作者手繪地圖中的空間意識	國內學者、研究生及大學生 49 人	從動物的空間意識談起，分析人類特殊的空間意識，並依「地圖」此種特殊的空間表現形式，來探討台灣自然寫作者在運用地圖、繪製地圖時，所展現的獨特空間意識。
2010.05.13 15:30~17:00 本校萬年樓 502 室	Prof. Gillian Lathey (Reader, National Center for Children's Literature, Roehampton University, UK)	人社中心國際學者系列講座-Harry Potter and Translations	國內學者及學生 52 人	成果良好，達到國際學術交流之效。
2010.05.14 14:00~16:00 本校綜合教學大樓 9 樓 904 室	廖朝陽(台灣大學外文系教授)	人社中心當代理論講座-離身就是即身：《看得見的鬼》為什麼看得見？	國內學者及研究生 22 人	藉由一系列演講，完整探討後人類倫理理論，並達到促進研究成果交流之效。
2010.05.29 09:00~12:10 本校社管大樓 204 教室	Ren-Raw Chen(Professor of Fordham University,U.S.A)	人社中心整合型計畫「環境變遷下風險管理研究」座談講座-Post Crisis Risk Management	國內學者及研究生 28 人	有鑒於在2008年的金融海嘯後，會中探討信用風險在金融海嘯過後的議題，讓與會的學著以及同學了解華爾街在這次金融海嘯過後，面臨許多必

				須重新整頓的概念及問題，也更能了解華爾街銀行在災難過後所改變的態度。
2010.06.02 14:00~16:00 本校綜合教學大樓 9 樓 904 室	廖朝陽(台灣大學外文系教授)	人社中心當代理論講座-真實不見天：《看得見的鬼》的科技與記憶	國內學者及研究生 17 人	藉由一系列演講，完整探討後人類倫理理論，並達到促進研究成果交流之效。
2010.06.03 10:00~12:00 本校社管院大樓 537 會議廳	Benjamin J. Cohen (Louis G. Lancaster Professor of International Political Economy, University of California, Santa Barbara)	人社中心國際學者系列講座-New Directions for IPE: Understanding the Past, Predicting the Future	國內學者及研究生 26 人	Dr. Cohen說明在大西洋區域的國家中，對於國際政治經濟具有兩種不同的觀點：美國學派與英國學派。然而此兩種觀點在學術上有著彼此漸行漸遠的現象。Dr. Cohen認為作為一個IPE學者必預懷有開放的心胸，在教學與研究上也應該兼容並蓄。
2010.06.12 13:00~15:00 本校綜合教學大樓 9 樓 904 室	吳明益(東華大學華文系副教授)	人社中心環境與倫理系列演講 一戀土、覺醒、追尋，而後棲居：台灣自然導向文學的演化與生態批評的切入點	國內學者及研究生 38 人	陳述講者近年對台灣自然導向文學定義問題的檢討，並依此重新觀察三十年來台灣相關作品的發展歷程。其次是分析不同時期文本所呈現出的環境倫理觀，及其文學表現的形式特色。
2010.06.12 08:30~17:30 本校圖書館 6F	主講人 1:高明士 主講人 2:吳在慶	1. 禮律在中國中古國家與社會的作用 2. 略談唐末政局與士人之遭際	國內學者及研究生	中國中古社會與國家國際學術演討會-紀念陳寅恪先生

			100人	
2010.06.14 09:00~12:10 本校社管大樓 416 室	Bernard Lee, PhD, CFA, Singapore Management University	人社中心國際學者系列講座-Integrating hedge fund risk with total portfolio risk	國內學者及研究生 11 人	成果良好，達到國際學術交流之效。

彙整日期：2010/07

活動類型：讀書會(成果發表)			場數：15
活動日期及地點	活動名稱	參與對象及人數	活動成果效益
2009.09.25 本校綜合教學大樓 832 室	「人文書寫：語言與符號」98 年度讀書會 I：《神話詩學》	校內外學者及研究生 21 人	討論熱烈，反應良好。
2009.10.30 本校綜合教學大樓 832 室	「人文書寫：語言與符號」98 年度讀書會 II：《神話詩學》	校內外學者及研究生 15 人	討論熱烈，反應良好。
2009.11.27 本校綜合教學大樓 832 室	「人文書寫：語言與符號」98 年度讀書會 III：《散文理論》	校內外學者及研究生 8 人	討論熱烈，反應良好。
2009.12.11 本校綜合教學大樓 832 室	人文書寫：語言與符號 讀書會成果發表	校內外學者及研究生 15 人	討論熱烈，反應良好
2010.01.08 10:10~12:00 綜合教學大樓 8 樓 832 室	「人文書寫：語言與詮釋」讀書會一《現代文學》：一到七論	校內外學者及研究生 21 人	討論熱烈，反應良好。
2010.01.16 本校綜合教學大樓 9 樓 904 室	「記憶、科技、保存：真實的倫理」讀書會 -Mark Hansen： <i>New Philosophy for New Media</i>	校內外學者及研究生 14 人	討論熱烈，反應良好。 【第二階段計畫暖身活動】
2010.02.26 10:10~12:00 本校綜合教學大樓 8 樓 832 室	「人文書寫：語言與詮釋」讀書會一《現代文學》：八到十五論	校內外學者及研究生 20 人	討論熱烈，反應良好。

2010.03.20 13:00~15:00 本校綜合教學大樓 9樓904室	「記憶、科技、 保存:真實的倫 理」讀書會 -Mark Hansen: <i>New Philosophy for New Media</i>	校內外學者及研 究生 10 人	討論熱烈，反應良好。 【第二階段計畫暖身活動】
2010.03.26 10:10~12:00 本校綜合教學大樓 8樓832室	「人文書寫：語 言與詮釋」讀書 會—《後現代論》	校內外學者及研 究生 22 人	討論熱烈，反應良好。
2010.04.17 13:00~15:00 本校綜合教學大樓 9樓904室	「記憶、科技、 保存:真實的倫 理」讀書會 -Mark Hansen: <i>New Philosophy for New Media</i>	校內外學者及研 究生 8 人	討論熱烈，反應良好。 【第二階段計畫暖身活動】
2010.04.23 10:10~12:00 本校綜合教學大樓 8樓832室	「人文書寫：語 言與詮釋」讀書 會—《後現代論》	校內外學者及研 究生 22 人	討論熱烈，反應良好。
2010.05.08 13:00~15:00 本校綜合教學大樓 9樓904室	「記憶、科技、 保存:真實的倫 理」讀書會 -Mark Hansen: <i>New Philosophy for New Media</i>	校內外學者及研 究生 10 人	討論熱烈，反應良好。 【第二階段計畫暖身活動】
2010.05.28 10:10~12:00 本校綜合教學大樓 8樓832室	「人文書寫：語 言與詮釋」讀書 會—《後現代論》	校內外學者及研 究生 17 人	討論熱烈，反應良好。
2010.06.25 10:10~12:00 本校綜合教學大樓 8樓832室	「人文書寫：語 言與詮釋」讀書 會—《後現代 論》讀書會成果 發表	校內外學者及研 究生 20 人	討論熱烈，反應良好。
2010.07.16 13:00~17:00 本校綜合教學大樓 9樓934室	「記憶、科技、 保存:真實的倫 理」讀書會論文 發表工作坊	校內外學者及研 究生 25 人	討論熱烈，反應良好。 【第二階段計畫暖身活動】

彙整日期：2010/07

活動類型：田野考察				場數：3
活動日期及地點	講者	活動名稱	參與對象及人數	活動成果效益
2010.04.02 08:45~17:00 南投縣信義鄉、水里鄉、集集攔河堰	主持人:陳樹群 老師(中興水保系特聘教授) 解說員:莊皓雲 課長	人社中心環境與倫理系列田野考察-陳友蘭溪場域空間	校內外師生 25 人	參觀陳友蘭溪土石流災害及南投縣信義箱上安村(農村復育計畫個案)，藉由實地踏察與專業解說，提升計畫成員的科學知識，並達到跨領域交流、對話之效。
2010.04.26 08:00~18:00 彰化縣芳苑鄉	主講人:柯金源 (公視紀錄片導演)	人社中心環境與倫理系列田野考察-彰化芳苑濱海地區潮間帶生態環境	校內外師生 28 人	濱海地區田野勘查，由長期從事生態紀錄片的知名導演柯金源帶領並安排專業人員解說，以及在地農漁民訪談。
2010.06.27 08:30~14:30 台中縣梧棲港 假日漁市/台中港漁民活動中心/台中港外海	指導單位：行政院農業委員會林務局 主辦單位：中華民國自然與生態攝影學會、台中區漁會 策劃執行：高遠文化事業有限公司	人社中心環境與倫理系列田野考察-中華白海豚體驗行程	校內外師生 9 人	深入了解中台灣西部沿海開發情形及其與環境保護之關聯。

彙整日期：2010/07

活動類型：Friday Mini-Workshop				場數：9
活動日期及地點	講者	活動名稱	參與對象及人數	活動成果效益
2010.05.07 12:00~14:00 本校綜合教學大樓 13 樓 1312 室	主持人:邱貴芬 主任	人社中心 mini workshop—簡介	校內外師生 15 人	聚會成員及內容簡介，藉此跨領域對話平台，讓老師們更有凝聚力執行跨領域研究，相互支援研究教學，並對外爭取資源。
2010.05.14	主講人:莊秉潔	人社中心 mini	校內外	2009 年 8 月莫拉克颱風

12:00~14:00 本校綜合教學 大樓 13 樓 1312 室	老師(中興環工 系)	workshop—莫拉 克颱風與地球系 統模式之發展	師生 15 人	風對台灣造成重創， 中興環工系莊秉潔老 師介紹 IPCC REPORT 之颱風模擬 效應並藉此讓大家了 解 double CO2 地球暖 化後所帶來的種種氣 候變遷之影響。
2010.05.21 12:00~14:00 本校綜合教學 大樓 13 樓 1312 室	主講人:郭珮萱 博士(中興環工 系)	人社中心 mini workshop—中部 地區空氣品質探 討	校內外 師生 22 人	近幾年台灣天空長壘 罩在一片霧濛濛的氣 體底下，部分國民覺 得是雲霧造成之結 果，其實不然，因科 技科學發達，使空氣 中充斥污染物，污染 物之濃度深深影響人 類身體健康；中興環 工系郭珮萱博士以中 部地區空氣品質做介 紹及探討。
2010.05.28 12:00~14:00 本校綜合教學 大樓 13 樓 1312 室	主講人:李育霖 老師(中興人社 中心組長、台文 所副教授)	人社中心 mini workshop—「記 憶、科技、保存: 真實的倫理」(計 畫及計畫成員簡 介)	校內外 師生 8 人	人社中心組長李育霖 老師就其研究計畫進 行介紹並與與會老師 們探討其研究重點與 方向。
2010.06.04 12:00~14:00 本校綜合教學 大樓 13 樓 1312 室	主講人:陳吉仲 老師(中興應經 系)	人社中心 mini workshop—洽簽 ECFA 對台灣的經 濟之影響—效率 與公平比較	校內外 師生 25 人	中興應經系陳吉仲老 師就農業方面探討簽 訂 ECFA 對臺灣人民 經濟所帶來之優缺 點。
2010.06.11 12:00~14:00 本校綜合教學 大樓 13 樓 1312 室	主講人:陳吉仲 老師(中興應經 系)	人社中心 mini workshop— Commercial Whaling vs. Whale Conservation	校內外 師生 17 人	探討從過去人類基於 食物及生活需求到現 在沸沸揚揚的環境議 題，商業捕鯨與賞鯨 或者是保護鯨魚的價 值該如何被估計及衡 量
2010.06.18 12:00~14:00 本校綜合教學 大樓 13 樓 1312	主講人: 蔡岡廷 (中興大學生物 產業暨城鄉資 源管理學系副	人社中心 mini workshop—農村 與農地資源空間 規劃	校內外 師生 18 人	國土計畫法的草案， 是針對台灣的空間和 國土之分區做整合， 而此整合對於台灣國

室	教授)			土的利用做了統整的工作。講者探討台灣加入 WTO 後有多少農地面積會受到衝擊，並探討近幾年農村再生計畫所面臨的問題
2010.07.02 12:00~14:00 本校綜合教學大樓 13 樓 1312 室	主講人:蔡嘉陽 博士	人社中心 mini workshop—國光石化開發對生態環境的影響	校內外師生 15 人	藉由白海豚與國光石化的案例，探討經濟發展與環境保護間如何取捨
2010.07.16 12:00~14:00 本校綜合教學大樓 13 樓 1312 室	主講人:吳明益 老師(興大人社中心研究員、東華大學華文系副教授)	人社中心 mini workshop—書寫，還是行動：關於七星潭的地景、文學書寫與反七星潭財團化運動	校內外師生 20 人	以七星潭反財團化運動為例，試探文學如何成為環境運動中一種力量。講者指出美學是環境運動中很重要的一環，從文字、影像、到每一次抗爭使用的語言皆然。

彙整日期：2010/07

3.邀請國內外學者來訪之學術交流統計 第 1 年

來訪學者類別		人次	總計(人次)
國外學者	主講人	23	27
	與談人	4	
國內學者	主講人	10	41
	主持人	2	
	與談人	29	
總計(人次)			68

彙整日期：2009/08

第 2 年

來訪學者類別		人次	總計(人次)
國外學者	主講人	25	32
	與談人	5	
	發表人	2	
國內學者	主講人	36	81

	主持人	2	
	與談人	42	
	引言人	1	
總計(人次)			113

彙整日期：2010/07

4.來訪國外學者國籍統計

第 1 年

來訪學者國籍	人次
美國	8
法國	1
義大利	1
英國	5
澳洲	2
印度	1
日本	2
中國	6
總計(人)	26

彙整日期：2009/08

第 2 年

來訪學者國籍	人次
美國	19
英國	4
澳洲	2
日本	1
韓國	2
中國	4
總計(人次)	32

彙整日期：2010/07

5.來訪國內外學者名單

第 1 年

國外學者	國內學者
1. Prof. Michael E.Zimmerman (Director, Center for Humanities and the Arts, University of Colorado)	1. 柯志明(靜宜大學生態系副教授) 2. 洪敏秀(暨南國際大學外文系副教授)

- | | |
|--|--|
| 2. 鄧小南教授(北京大學歷史學系暨中國古代史研究中心教授) | 3. 吳明益(東華大學中國語文學系副教授) |
| 3. Prof. Anthony Grafton(美國普林斯頓大學前人社中心主任) | 4. 楊乃女(高雄師範大學英語系助理教授) |
| 4. Professor Holmes Rolston III (美國科羅拉多州立大學的榮譽教授) | 5. 梁一萍(台灣師範大學英語系副教授) |
| 5. Pheng Cheah(University of California at Berkeley) | 6. 劉雪珍(輔仁大學英語系副教授) |
| 6. 田仲一成教授(日本學士院院士、東洋文庫理事暨圖書部長) | 7. 王家祥(自然作家) |
| 7. N. Katherine Hayles(後人類理論專家) | 8. 黃涵榆(台灣師大英文系副教授) |
| 8. Thomas D. Willett (Dean of the School of Politics and Economics, Claremont Graduate University) | 9. Msgr. Paul Fitzpatrick Russell(教廷駐華代辦陸思道蒙席) |
| 9. 張英進教授(美國聖地亞哥大學文學系、中國研究中心主任) | 10. 王迺宇(靜宜大學法律學系助理教授) |
| 10. Philippe Roussin(Directeur de recherche, Centre National de la Recherche Scientifique, Paris, France) | 11. 沈拉蒙(靜宜大學校牧，宗教輔導室主任，巴塞隆納大學經濟學博士) |
| 11. 田浩教授 (Prof. Hoyt Tillman) 〈美國亞利桑納大學 (University of Arizona) 歷史系〉 | 12. 余明德(靜宜大學校長) |
| 12. 渡邊浩教授(日本東京大學前副校長、現任法學部教授) | 13. 胡宜芳(靜宜大學通識中心教師) |
| 13. Dr. Peter O'Neill(Monash University, Caulfield, Victoria in Australia) | 14. 宮高德(靜宜大學通識教育中心助理教授) |
| 14. 黎活仁教授(香港大學中文學院系副教授) | 15. 陳慈美(生態關懷者協會／原「台灣生態神學中心」(TAIWAN CHRISTIAN ECOLOGICAL CENTER) 秘書長) |
| 15. S.C. Lenny Koh(Director of Logistics and Supply Chain Management (LSCM) Research Group, The University of Sheffield, UK) | 16. 陳東瑤(靜宜大學生態系副教授) |
| 16. Teresa Hitchcock(Senior Partner at DLA Piper, UK) | 17. 黃國卿(靜宜大學統計系教授) |
| 17. David Bennett(Professor of Aston Business School, Birmingham, UK) | 18. 楊國禎(靜宜大學生態系副教授) |
| 18. Dave Feickert(A mine safety and energy adviser in New Zealand, China and Europe; formerly head of research at the British National Union of Mineworkers, and the British TUC representative in Brussels) | 19. 趙天儀(靜宜大學台灣文學系講座教授) |
| 19. Beverly A. Wagner(Professor of Department of Marketing, Strathclyde Business School, University of Strathclyde, UK) | 20. 蔡秀菊(詩人作家) |
| | 21. 蔡瑛雲(靜宜大學圖書館館長) |
| | 22. 謝森和(靜宜大學研發處副教授) |
| | 23. 林美容(慈濟大學宗教與文化研究所教授) |
| | 24. 周俊男(南台科技大學應用英語系助理教授) |
| | 25. 唐毓麗(靜宜大學台灣文學系助理教授) |
| | 26. 李家沂(交通大學外文系副教授) |

20. Amrik Sohal(Deputy Head of Department of Management, Director of Australian Supply Chain Management Research Unit, Faculty of Business and Economics, Monash University, Australia)	27. 劉建基(政治大學英語系教授)
21. Ivan Lai(Assistant Professor, University of South Australia, Australia)	28. 林宛瑄(元培科技大學應用英語系助理教授)
22. Federica Cucchiella(Assistant Professor, Department of Electric and Information Engineering, University of L'Aquila, Italy)	29. 林明澤(成功大學外文系副教授)
23. A.Noorul Haq(Professor of Production Engineering Department, National Institute of Technology, Tiruchirappalli, India)	30. 李鴻瓊(台灣大學外文系助理教授)
24. Henry Cham Wah Lau(Associate Professor of Department of Industrial & Systems Engineering, The Hong Kong Polytechnic University, HK)	31. 邱彥彬(東吳大學英文系助理教授)
25. Walter Chung(Associate Professor, The Hong Kong Polytechnic University, HK)	32. 劉克襄(詩人、自然觀察作家)
26. K. L. Choy(Assistant Professor of Department of Industrial and Systems Engineering, The Hong Kong Polytechnic University, HK)	33. 劉榮春(東海大學資訊工程與科學系助理教授)
	34. 廖朝陽(台灣大學外文系教授)
	35. 黃銘崇(中央研究院歷史語言研究所副研究員)
	36. 王瓊玲(中央研究院中國文哲研究所)

彙整日期：2009/08

第 2 年

時間	國外學者	國內專家學者
2009/08	1. Ren-RAW Chen(Professor, Department of Finance, Fordham University, U.S.A)	
2009/09		37. 林修葳(台灣大學國際企業學系暨研究所教授) 38. 傅素春(靜宜大學中文系助理教授) 39. 黃東陽(雲林科技大學漢學資料整理研究所助理教授)
2009/10	2. Michelle Yeh (Professor of East Asian Languages and Cultures at the University of California, Davis) 3. Ren-RAW Chen(Professor, Department of Finance, Fordham University, U.S.A) 4. Patrick Y.K. CHAU(ECRA SSCI	40. 蔡秀枝(台灣大學外文系教授,《中外文學》總編輯) 41. 陳正國(中研院史語所副研究員,《新史學》編輯) 42. 胡萬川(東海大學教授) 43. 張繼光(靜宜大學教授)

Editor, Professor of Information System at Hong Kong University)

5. 金良守(韓國東國大學副教授)
6. 龔鵬程(北京大學特聘教授)

44. 蔡英俊(清華大學教授)
45. 浦忠成(考試院考試委員)
46. 徐志平(嘉義大學人文藝術學院院長)
47. 金尚浩(修平技術學院副教授)
48. 賴素政(台北醫學大學助理教授)
49. 王瑞麟(修平技術學院工管系助理教授)
50. 蘇恆彥(高雄大學亞太工商管理系副教授)
51. 蔣裕祺(修平技術學院應用英語系講師)
52. 王育民(國際暨南國際大學資訊管理學系助理教授)
53. 許兆惠(建國科技大學資訊管理系講師)
54. 何昶鴛(朝陽科技大學休閒事業管理系副教授)
55. 廖素卿(台中技術學院通識教育中心副教授)
56. 張玲娥(台中技術學院資訊工程系講師)
57. 蘇意晴(親民技術學院資管系主任助理教授)
58. 陳淑微(親民技術學院專任講師)
59. 程守雄(建國科技大學資訊管理系助理教授)
60. 練凱文(建國科技大學資訊管理系助理教授)
61. 傅鈺雯(高雄大學西洋與文學系助理教授)
62. 詹火生(弘光科技大學老人福利與事業系教授)

2009/11	<p>7. Prof. Sheldon Lu(Dept. of Comparative Literature, University of California, Davis)</p> <p>8. Dr. Peter O'Neill(Monash University, Caulfield, Victoria in Australia)</p> <p>9. Prof. Kok-Boon Oh (La Trobe University)</p> <p>10. 趙薇(濟南大學管理學院副院長)</p>	<p>63. 王振寰 (政治大學國家發展研究所講座教授兼中國大陸研究中心主任)</p> <p>64. 邱師儀(東海大學政治系助理教授)</p>
2009/12	<p>11. Prof. Kwok-kan Tam(Chair Professor and Dean of Arts and Social Sciences, The Open University of Hong Kong)</p> <p>12. Prof. Andrew Kusiak (Professor of Mechanical and Industrial Engineering, University of Iowa in Iowa City. Editor-in-Chief of the <i>Journal of Intelligent Manufacturing</i>)</p>	
2010/1	<p>13. 淺川昭一郎教授(北海道大學農學院綠地計劃學教授、札幌市公園綠化協會理事長)</p> <p>14. Professor Peter Marcuse (Professor Emeritus of Urban Planning, Columbia University)</p> <p>15. Michael Roger Bristow(逢甲大學都市計畫與空間資訊學系客座教授)(與談人)</p>	<p>65. 曾碩文(嘉義大學景觀學系助理教授)</p> <p>66. 陳明德 Minder Chen (Associate Professor of MIS, School of Business and Economics, California State University Channel Islands)</p> <p>67. 林鳳儀(旺旺控股有限公司董事兼副總經理)</p> <p>68. 劉曜華 (逢甲大學都市計畫與空間資訊學系副教授)(與談人)</p> <p>69. 張景森(行政院經濟建設委員會前副主委)(與談人)</p>
2010/2		<p>70. 林寶元(台灣民眾文化工作室共同創立者)</p> <p>71. 紀文章(紀錄片導演、中興通識中心講師)</p>
2010/3	<p>16. Robert Ivory Webb(T The Editor of The Journal of Futures Markets/ Paul Tudor Jones II Professor of Commerce</p>	<p>36. 陳亮丞 (星展銀行台灣區總經理)</p> <p>37. 楊秀卿(重要表演藝術保存</p>

	<p>Professor, KAIST Graduate School of Finance, Seoul, Korea)</p> <p>17. Professor H. Joseph Wen (Emporia State University 商學院院長)</p>	<p>者)</p> <p>38. 王玉川(重要表演藝術保存者)</p> <p>39. 葉文生(重要表演藝術保存者)</p> <p>40. 鄭美(重要表演藝術保存者)</p> <p>41. 黃東陽 (雲林科技大學漢學資料整理研究所助理教授)</p>
2010/4	<p>18. Professor Kim Hua Tan (Nottingham University, UK)</p> <p>19. Professor Chung Pui Ling, Leanne (Cardiff University, UK)</p>	<p>42. 莊皓雲(水土保持局南投分局農村營造課課長)</p> <p>43. 柯金源(公視紀錄片導演)</p> <p>44. 蘇志宗</p> <p>45. 蔡嘉陽博士</p> <p>46. 魏清水</p> <p>47. 傅素春</p> <p>48. 郭楓(引言人)</p> <p>49. 高行健(與談人)</p> <p>50. 瘧弦(與談人)</p> <p>51. 劉再復(與談人)</p> <p>52. 王潤華(與談人)</p> <p>53. 許文榮(與談人)</p> <p>54. 鄭培凱(與談人)</p> <p>55. 馬森(與談人)</p> <p>56. 楊蔚齡(知風草文教基金會創辦人)</p> <p>57. 周大慶博士(東吳大學商學院顧問)</p>
2010/5	<p>20. Prof. Gillian Lathey(Reader, National Center for Children's Literature, Roehampton University, UK)</p> <p>21. Prof. Ren-Raw Chen(Professor, Department of Finance, Fordham University, U.S.A)</p> <p>22. 許旭筠 (香港嶺南大學人文研究中心主任)</p> <p>23. 黃淑嫻 (香港嶺南大學中文系助理教授)</p>	<p>58. 鄭麗文(立法委員)</p> <p>59. 楊秀卿(重要表演藝術保存者)</p> <p>60. 鄭美(重要表演藝術保存者)</p> <p>61. 王玉川(重要表演藝術保存者)</p> <p>62. 陳美珠(重要表演藝術保存者)</p> <p>63. 葉文生(重要表演藝術保存者)</p>

	<p>24. 金良守 (韓國東國大學中文系主任)</p> <p>25. 林大根 (韓國外國語大學大學院全球文化內涵系主任教授、中國語通翻譯科主任教授、BRICs 專業主任教授)</p>	者)
2010/6	<p>26. Rachel JC Chen (Dolly Wood Professor of Department of Retail, Hospitality and Tourism, University of Tennessee)</p> <p>27. Paul G. Pickowicz (UCSD, Department of History)</p> <p>28. Benjamin J. Cohen (Louis G. Lancaster Professor of International Political Economy, University of California, Santa Barbara)</p> <p>29. Lisa E. Bloom (Visiting Professor, Department of Communication at UC San Diego)</p> <p>30. Roddey Reid (Professor and Vice-Chair, Department of Literature at UC San Diego)</p> <p>31. Bernard Lee (PhD, CFA, Singapore Management University)</p>	<p>64. 蔡伯郎(法鼓佛教學院助理教授)</p> <p>65. 吳新發(亞洲大學外文系副教授)</p> <p>66. 范莎惠(國立台中教育大學英語學系助理教授)</p> <p>67. 施拓全(國立高雄餐旅學院通識教育中心副教授)</p> <p>68. 林珍瑩(台南科技大學通識教育中心副教授)</p> <p>69. 王俊三(亞洲大學外文系副教授)</p> <p>70. 王銘鋒(親民技術學院通識中心英文組助理教授)</p> <p>71. 蔡秀枝教授(台灣大學外文系教授)</p> <p>72. 黃建銘(彰師大公共事務與公民教育學系)</p> <p>73. 李鴻瓊(台大外文系)</p> <p>74. 陳春燕(台師大英語系)</p> <p>75. 林明澤(成大外文系)</p> <p>76. 吳玫瑛(台東大學兒英所)</p>
2010/07	<p>32. Dr. Thomas D. Willett (Dean of School of Politics and Economics, Claremont Graduate Univ. Horton Professor of Economics, Claremont Graduate Univ.)</p>	<p>77. 蔡嘉陽博士</p> <p>78. 林盛豐(實踐大學建築設計系副教授)</p> <p>79. 鄭力軒(中山大學社會所)</p> <p>80. 郭奇正(東海大學建築系)</p> <p>81. 曾碩文(嘉義大學景觀系)</p>

彙整日期：2010/07

(三) 與重要學術社群網絡

1. 國內學術社群網絡：

目前中興、成大和中山已簽訂T3三校聯盟合約，三校人社中心已透過幾次會議，規劃三校人文領域資源整合，建立聯合學術社群網絡。三校合作之初將以三大議題為重點：（一）環境—公民社會與健康治理（二）海洋人文與法政（三）科技與管理。其中「環境」議題的合作，建基於中心2008~2010年整合型計畫以及2010~2012年整合型計畫的方向，結合中興環境保育暨防災科技研究中心、成大永續環境中心來開展人文社會領域的環境議題，並進一步與三校在地城市的相關文史機構連結（如位於台中的國家美術館、科博館、位於台南的台灣文學館、位於高雄的高雄市立美術館），共同策劃人文社會相關活動。

2. 國際學術社群網絡：

本中心國際連結進度如下：

(1) UC-Davis: 本校與 UC-Davis 合作，向來以科學領域為主。本中心開發人文領域之連結，與 UCD 共同規劃多項研究、出版和教學合作，於 2010 年 5 月之後陸續展開。由於中心與 U of Texas 人文領域也進行合作規劃，未來人文領域 NCHU/UCD 雙邊合作將拓展為 NCHU/UCD/UT 三邊合作，共同舉行結合國際專書出版或期刊專輯的學術活動。2010 年秋季人社中心將與 UCD 在 UCD Campus 舉行國際學術研討會，論文徵求透過美國最重要的 *Modern Chinese Literature and Culture (A & HCI)* 以及台灣各重要相關學會 listserv 廣為傳播，提高台灣學術的國際能見度，為台灣學術與國際接軌的具體實踐。在教學合作方面，人社中心與 UCD 共同開發台灣研究相關課程，提升國外學生對於台灣文化社會的興趣，吸引 UCD 學生參與交換學生計畫，前來中興修課或進行短期研究，促進兩校的互動和師生之間的學術資源整合。赴 UCD 講學老師將以跨學院、跨系所之設計進行。2010 年 5 月本中心有 2 名研究員赴 UCD 講學，主講台灣環境核心概念，宣導中心整合型計畫。

(2) UC-San Diego：與 UC-San Diego 合作課程開發。

(3) Jean-Moulin University-Lyon 3：與法國里昂三大於法國合辦學術會議 (2010 March, Orchid Project, funded by NSC and The French Institute in Taiwan)，計畫成員林建光赴法國參與會議並發表論文，同時與法方學者進行學術交流，將使里昂三大的台灣文學/文化研究課程更為豐富，並策劃中興大學與里昂三大在人文領域的長期合作方案。

(4) SOAS, U of London：本中心與 SOAS, University of London 台灣研究中心規劃於 2010、2011 年分別在台灣英國合辦結合專書計畫的學術研討會。SOAS 的台灣研究中心為歐洲台灣研究重鎮，為歐洲研究學會(European Association of Taiwan Studies)以及重量級國際學術期刊 *The China Quarterly* 基地，目前與國際知名出版社 Routledge 有良好合作關係，出版 Taiwan Studies book series。

(5) U of Texas-Austin：與 U of Texas-Austin 已簽訂正式合作條約，合作模式將延伸中心與 UCD 的雙邊合作，形成美國國際學術網絡，比照 UCD 合作模式進行研究教學合作案。長期發展目標將整合跨國連結以建立本中心為樞紐的台灣研究全球網絡。

(6) La Trobe University：與澳洲 La Trobe University 進行教學雙聯學位合作案，已有 2 位科管所碩士生順利取得 La Trobe University 碩士學位。La Trobe 師生團隊共 12 人已於 2008 年來訪，與本校社管院有良好的合作關係，例如計畫成員何建達與 La Trobe 老師已有 SSCI、SCI 國際期刊發表合作、合編英文教科書成果，並將共同舉行研討會(22nd ACESA Annual Conference in Melbourne)。

(7) 日本山口大學：與日本山口大學進行學者互訪、交流，2009 年 9-12 月，大學院東亞研究科阿部泰記教授至本中心擔任客座研究員，參與「社會變遷與人文書寫：文化場域中的話語流動」研究計畫；2010 年 6-9 月，中心計畫成員林淑貞教授應邀至東亞文化研究所講學，並參加各項演講與學術活動。

肆、後續工作構想之重點及預期效益

(一)跨學院研究資源整合：

本中心配合學校自然保育和生命科學的特色，以「環境、科技與倫理」為主題，進行跨領域整合型研究計畫。此計畫回應本校校諮會和趙光安教授對於學校發展規劃的建言，讓人社領域研究資源與本校研究特色整合，而且更有本校日治時期建校以來所建立的悠久歷史傳統和研究教學基礎為基底，更容易紮根、發展。另一方面，環境保育與人為環境的規劃、管理等相關議題也是國際學術研究趨勢，可發展國際接軌的學術對話和合作，有助於計畫的開展。第2階段計畫3位召集人均有豐富的國際發表和國際學術交流活動經驗，可帶領團隊開展國際視野，促進台灣學術與國際接軌。

本中心自成立以來，即以「跨領域」研究資源整合為任務，本計畫參與的教師包括文學院、社管院9個系所13位老師，以及其他學院老師4位，未來可連結本校其他學院的環境工程和保育研究老師來推動整合型研究計畫，讓人社領域的研究納入學校重點研究發展的規劃。而本中心將扮演樞紐的角色，透過整合型計畫和學術活動（系列演講、工作坊、田野調查等）的規劃提供跨領域和跨學院對話、合作平台，發揮人社中心的跨領域資源整合功能，與文學院、社管院等單獨學院的定位和角色有所區分。

在研究的深化方面，採取底下幾個作法：

1. 本整合型計畫的執行，環境科學相關知識的掌握相當重要。因此，將持續舉行田野勘查，以環境實地的田野調查輔以專業人員的解說，來補充在地資料，與研究者所閱讀之國內外文獻參照。此部份將連結農資院、工學院（環境工程）、防災中心的研究資源來進行。2010/4/2 本中心舉行的土石流與農村重建田野調查，即是準備工作之一。2010/4/26 舉行另一次田野調查，赴彰南地區瞭解濱海環境課題，由長期拍攝生態紀錄片的柯金源導演帶領、解說，則是此系列活動之二。未來將持續規劃田野 guided trips。
2. 舉行與計畫相關的系列演講與工作坊，邀請國內外學者與計畫成員深度互動。
3. 邀請國際相關領域學者來中心進行長期或短期訪問，俾讓成員掌握國際研究最新趨勢及方法學。

4. 定期舉行成果討論會，透過成員彼此論文閱讀，提出修正意見，準備投稿國內核心期刊或國際期刊。
5. 邀請國外期刊主編或出版社主編來台，提供最新國際出版消息，開展成員的國際思考格局。本中心在 2009 年已舉辦多次相關活動，邀請 Professor Patrick Y.K. Chau、Professor Adrew Kusiak 及 Professor Kirk A. Denton 等國際期刊主編講授投稿要訣。

(二)跨學院創新教學課程規劃及整合在地文史機構資源：

本計畫延續第一階段的規劃，推廣研究成果，將以聯合授課或演講形式，充分利用整合型計畫的研究整合來設計創新課程，開授通識課程。參與本整合型研究計畫的人社老師，每位子計畫主持人每學期可減授一個鐘點，由中心支付代理老師的授課鐘點費，減輕授課負擔。但同時，我們也認為協同教學提供一個互相觀摩與推廣研究成果的平台。我們將規劃由參與計畫的中興校內外學者聯合講授台灣的環境、生物、都市、歷史、博物館、台灣原住民文化、企業倫理等，除了交換研究心得，也將擴展研究成果的效應。

本中心以環境議題為主的特色館藏將可連結國美館紀錄片影音資料館藏和自然科學博物館的相關典藏，進行中部地區學術資源的整合，並與兩館合作共同舉行相關活動：如與國美館合作舉行「環保影展」與參與 2010 年國際紀錄片雙年展的規劃；科博館有地震和環境科學相關的展覽與活動(其館長張天傑為本校獸醫系老師借調擔任)。本計畫所蒐集之圖書和影音資料，也可提供本校其他學院自然保育、防災以及通識相關課程課堂使用。

(三)協助中興推展中興、成大、中山三校的 T3 人社領域以及教育部評選通過的四大人社中心合作：

1. 本校人社中心與成大人社中心、中山人社中心進行跨校合作，將共同舉辦田野勘查、系列演講和成果發表等學術活動。也將安排駐中心訪問學者到 T3 聯盟或是四大人社中心進行學術交流活動，擴大國際學者來訪的效益。
2. 國際學術資源分享與發表出版合作：本中心與英國倫敦大學 SOAS 規劃於

2010~2012 年間分別在中興和倫敦大學合辦學術研討會，已邀請 T3 和中正大學相關領域學者參與，論文集結後將送交 Routledge 審查出版。未來將沿此模式，搭建 T3 國際發表出版合作。

3. 國際交流活動規劃：

本中心目前實質執行合作的國外學術單位包括 UC-Davis、Jean-Moulin University—Lyon 3，簽署 MOU 的單位包括 U of Texas-Austin, UC-San Diego 及 SOAS。如作業和經費申請順利，希望能在未來持續舉辦以年輕教師和研究生為對象的 summer institute，以英語為會場主要語言，提供國內年輕師生最新國際學術研究趨勢，並透過國際學者的指點，學習國際期刊投稿和專書規劃的訣竅。本中心已於 2009 年 10~12 月間連續舉辦多次國際期刊投稿 tutorial workshops，邀請國際 A&HCI、SSCI 主編主講國際期刊投稿。未來將持續舉辦此類活動，並透過各學會和四大人社中心網絡發佈訊息，提供國內學者相關資訊，推廣台灣學術國際化。

(四)建立中心館藏特色：

目前中心網站已有特色典藏的初步設置，可檢索中心已購買的圖書和影音資料。本計畫將以此為基礎再加以更系統化的擴張規劃。入口網站將以資源知識庫為基礎，提供相關資源檢索與利用之平台。

(五)加強和補充網站英文版資料。

伍、檢討與展望

(一)計畫執行規劃、經費：

建議設立主持費，藉以鼓勵優秀學者參與，提高投入意願。目前國科會 1 件優異專題研究計畫獲補助經費約為 80-90 萬元(含主持費)，建議本計畫團隊成員之研究不與國科會專題研究計畫切割，並以研究中心作為研究主題資源整合、出版規劃與學術交流的平台。

(二)研究成果發表：

人文領域研究成果發表所需時間較長，國際期刊、專書非 2 年內即可出版。本中心

以跨國頂尖研究中心為目標，鼓勵國際發表，目前與 SOAS (School of Oriental and African Studies, University of London, UK) 已有國際專書出版合作計畫，SOAS 為 Routledge Taiwan Research Book Series 和知名國際期刊 *The China Quarterly* 的基地。SOAS 台灣研究中心主任 Dafydd Fell 現為 Routledge Taiwan Research Book Series 主編，且為本中心國際諮議委員，未來將共同規劃研究成果國際出版。

(三)學者邀訪：

由於須同時配合學者休假時間與申請作業時程，再加上學者所屬單位政策考量等限制因素，致使邀訪不易，建議改以階段而非年度作為員額計算基準。

(四)計畫執行期程：

建議將計畫的階段期程延長為 3 年，俾利計畫團隊有較充裕的時間進行計畫磨合以及成果規劃，而不須花費過多時間處理計畫替換、變動等問題。

(五)未來展望：

本中心將致力於整合跨國、跨領域研究資源，最終發展成為「台灣研究」跨國頂尖研究中心，進行長期性、系統性宣傳與規劃。

附錄一：國立中興大學組織規程

- 92.4.22教育部台高(二)字第0920058747號函核定第3,5,10,11,14,22,35,36,38,39條修正案
92.9.10教育部台高(二)字第0920134522號函核定第3,6條修正案
93.3.29教育部台高(二)字第0930025764號函核定第3,8,10,12,24,28,34條修正案
93.7.14教育部台高(二)字第0930084454號函核定第5,15,19,22,24,25,26,34,38條修正案
93.9.21教育部台高(二)字第0930122946號函核定第12條修正案
93.11.9教育部台高(二)字第0930148021號函核定第3,5,14條修正案
94.3.28教育部台高(二)字第0940037278號函核定第3,34條修正案
94.8.12教育部台高(二)字第0940105030號函核定第3,6,8,25,26,34,35,38條修正案
95.1.10考試院考授銓法三字第0952587878號函修正核備
95.3.27.94學年度第二學期臨時校務會議修正通過第3,5,8,10,17,21條之1,22,23,27至30,35,40,43條修正案
95.6.21教育部台高(二)字第0950089553號函修正核定第3,5,8,10,21條之1,22,23,27至30,35,40,43條修正案
95.5.5.第50次校務會議延續會修正通過第5、10、11、13、14、18、19、20、21、21-1、21-2、22、24、27、28、42、43條修正案
95.9.13教育部台高(二)字第0950118573號函修正核定第1、5、10、11、13、14、17至21、21-1、21-2、22至24、27、42、43條修正案
95.12.8.第51次校務會議修正通過第5、9、18、34條條文
96.3.26教育部台高(二)字第0960032968號函修正核定第5、9、18、34條修正案
96.5.11.第52次校務會議修正通過第3、14、15、24-1、28、29、30、43-1條條文
96.8.14 教育部台高(二)字第0960114764號函修正核定第3、14、15、17、24-1、43-1條條文
96.10.03.96學年度第1次臨時校務會議修正通過第5、8、11、18、20、21、28、29、30、34條條文
96.10.29 教育部台高(二)字第0960160907號函修正核定第30條條文
96.12.14 教育部台高(二)字第0960184602號函修正核定第5、8、11、18、20、21、28、29、30及34條條文
96.12.7 第53次校務會議修正通過第3、5、18、30-1條條文
97.1.28 教育部台高(二)字第0970014134A號函核定第3、5、18、30-1條條文修正案
97.2.19 考試院考授銓法三字第0972906586號函修正核備
97.5.9 第54次校務會議通過第5、19、20、24、38條條文
97.6.30 教育部台高(二)字第0970124004A號函核定第5、19、20、24、38條條文修正案
97.12.17 第55次校務會議延續會通過第5、6、11、14、43-1條條文
98.2.18 教育部台高(二)字第0980025549號函核定第5、6、11、14、43-1條條文修正案
98.3.23 考試院考授銓法三字第0983040767號函核備
98年5月8日第56次校務會議修正通過第3、11條條文
98.7.27 教育部台高(二)字第0980126425號函核定第3、11條條文修正案

第一章 總 則

- 第一條 國立中興大學(以下簡稱「本大學」)依大學法第三十六條之規定訂定「國立中興大學組織規程」(以下簡稱「本規程」)。
第二條 本大學以研究學術,提升文化,培育人才,服務社會,促進國家發展為宗旨。

第二章 組織及會議

第一節 教學研究單位

- 第三條 本大學設下列學院、學系及研究單位:

壹、文學院

一、學系:

- (一) 中國文學系(含碩士班、博士班、碩士在職專班、進修學士班)
- (二) 外國語文學系(含碩士班、進修學士班)
- (三) 歷史學系(含碩士班、博士班、進修學士班、碩士在職專班)

二、研究所:

- (一) 圖書資訊學研究所(碩士班)
- (二) 台灣文學研究所(含碩士班、碩士在職專班)

貳、農業暨自然資源學院

一、學系:

- (一) 農藝學系(含碩士班、博士班)
- (二) 園藝學系(含碩士班、博士班)
- (三) 森林學系(分林學組、木材科學組;含碩士班、博士班)
- (四) 應用經濟學系(含碩士班、博士班、碩士在職專班)
- (五) 植物病理學系(含碩士班、博士班)
- (六) 昆蟲學系(含碩士班、博士班)

- (七) 動物科學系 (含碩士班、博士班)
- (八) 土壤環境科學系 (含碩士班、博士班)
- (九) 水土保持學系 (含碩士班、博士班、碩士在職專班)
- (十) 食品暨應用生物科技學系 (含碩士班、博士班、碩士在職專班)
- (十一) 生物產業機電工程學系 (含碩士班、博士班)
- (十二) 生物產業暨城鄉資源管理學系 (進修學士班、碩士班)

二、研究所：

- (一) 生物科技學研究所 (含碩士班、博士班)

三、學位學程：

- (一) 生物科技學士學位學程
- (二) 景觀與遊憩學士學位學程
- (三) 國際農學碩士學位學程

參、理學院

一、學系：

- (一) 化學系 (含碩士班、博士班)
- (二) 應用數學系 (含碩士班、計算科學碩士班、博士班)
- (三) 物理學系 (分一般物理組、光電物理組；含碩士班、生物物理學碩士班、博士班)
- (四) 資訊科學與工程學系 (含碩士班、博士班、碩士在職專班)

二、研究所：

- (一) 資訊網路與多媒體研究所 (碩士班)
- (二) 奈米科學研究所 (碩士班)
- (三) 統計學研究所 (碩士班)

肆、工學院

一、學系：

- (一) 土木工程學系 (含碩士班、博士班、碩士在職專班)
- (二) 機械工程學系 (含碩士班、博士班、碩士在職專班)
- (三) 環境工程學系 (含碩士班、博士班、碩士在職專班)
- (四) 電機工程學系 (含碩士班、博士班、碩士在職專班)
- (五) 化學工程學系 (含碩士班、博士班)
- (六) 材料科學與工程學系 (含碩士班、博士班、碩士在職專班)

二、研究所：

- (一) 精密工程研究所 (含碩士班、博士班)
- (二) 通訊工程研究所 (碩士班)
- (三) 光電工程研究所 (碩士班)
- (四) 生醫工程研究所 (碩士班)

伍、生命科學院

一、學系：

- (一) 生命科學系 (含碩士班、博士班)

二、研究所：

- (一) 分子生物學研究所 (含碩士班、博士班)
- (二) 生物化學研究所 (含碩士班、博士班)
- (三) 生物醫學研究所 (含碩士班、博士班)
- (四) 生命科學院碩士在職專班
- (五) 基因體暨生物資訊學研究所 (碩士班)

陸、獸醫學院

一、學系：

- (一) 獸醫學系 (含碩士班、博士班)

二、研究所：

(一) 微生物暨公共衛生學研究所(含碩士班、博士班)

(二) 獸醫病理生物學研究所(碩士班)

柒、社會科學暨管理學院

一、學系：

(一) 財務金融學系(含碩士班、博士班)

(二) 財經法律學系

(三) 企業管理學系(含碩士班、博士班、進修學士班)

(四) 行銷學系(含碩士班、碩士在職專班)

(五) 資訊管理學系(含碩士班)

(六) 會計學系(含碩士班)

二、研究所：

(一) 國際政治研究所(含碩士班、博士班、碩士在職專班)

(二) 科技管理研究所(含碩士班、電子商務碩士班、博士班)

(三) 科技法律研究所(碩士班)

(四) 國家政策與公共事務研究所(含碩士班、碩士在職專班)

(五) 高階經理人碩士在職專班

(六) 運動與健康管理研究所(碩士班)

(七) 教師專業發展研究所(碩士班)

捌、生物科技發展中心：設教學推動、研發推動、服務推廣三組。

玖、奈米科技中心：設教學、研究發展、推廣服務三組。

拾、通識教育中心：設語文、人文、社會科學、自然科學四組。

拾壹、人文與社會科學研究中心：設研究發展組與教學服務組。

拾貳、學位學程：組織工程與再生醫學博士學位學程。

第四條 本大學各教學及研究單位之增設、變更、或停辦，須經校務會議議決後，報請教育部核准。

第二節 行政單位

第五條 本大學設下列業務及幕僚行政單位：

一、教務處：設註冊、課務、招生暨資訊等三組及教學資源暨發展中心，教學資源暨發展中心負責推動教學發展促進、教師教學專業發展、學生學習輔導及學習科技應用等業務。

二、學生事務處：設教官室，生活輔導、課外活動指導、衛生保健、住宿輔導四組，及勞作助學輔導、僑生輔導二室及諮商中心。

三、總務處：設事務、出納、營繕、保管及經營管理五組。

四、研究發展處：設校務企劃、計畫業務、學術發展三組及貴重儀器中心。

五、國際事務處：設學術交流組及外籍學生事務組。

六、進修推廣部：設進修教育、推廣教育、學生輔導、庶務四組。

七、圖書館：設採編、典藏、參考、期刊及資訊五組。

八、體育室：設教學研究、競賽活動、場地器材三組。

九、秘書室：設行政議事、媒體公關及文書三組。

十、人事室：設第一、二、三、四組。

十一、會計室：設第一、二、三、四組。

十二、計算機及資訊網路中心：設資源管理、服務諮詢、校務系統、資訊網路及研究發展五組。

十三、師資培育中心：設實習輔導、地方教育輔導二組。

十四、校友聯絡中心：設服務、募款二組。

十五、藝術中心。

十六、國際談判及同步翻譯中心。

十七、環境保護暨安全衛生中心：設環境保護、安全衛生二組。

十八、產學智財營運中心：設法務智財、產學合作、創業育成三組

第六條 本大學因教學、研究及推廣業務之需要，設立下列各附屬單位：

一、文學院：

(一) 語言中心。

二、農業暨自然資源學院：

(一) 實驗林管理處。

(二) 農業試驗場。

(三) 園藝試驗場。

(四) 畜產試驗場。

(五) 食品暨生技實習工廠。

(六) 農業機械實習工廠。

(七) 土壤調查試驗中心。

(八) 農業推廣中心。

(九) 農業自動化中心。

三、工學院：

(一) 機械實習工廠。

(二) 工程科技研發中心。

四、獸醫學院：

(一) 獸醫教學醫院。

(二) 動物疾病診斷中心

前項各單位之設置辦法另定之，經校務會議審議通過後實施。其主管由相關學院院長提請校長遴聘助理教授以上教師或職級相當人員兼任，或由職員擔任。

第七條 本大學各單位及各附屬單位之辦事細則另訂之。

(後略)

附錄二：國立中興大學人文與社會科學研究中心設置辦法

96年12月7日第53次校務會議修正通過

98年5月8日第56次校務會議修正通過（第7、8、9、10條）

- 第一條 國立中興大學（以下簡稱本校）為促進本校人文學（含藝術學）與社會科學（含管理學）的研究與發展，並強化人文學、社會科學與自然科學之間的交流與整合，特依教育部及本校相關法規，設置人文與社會科學研究中心（以下簡稱本中心）。
- 第二條 本中心為校級研究單位，業務職掌如下：
（一）擬訂全校性人文與社會科學研究發展策略，協助提升相關領域的教學品質。
（二）組織研究團隊，舉辦學術活動，探討人文與社會科學領域的重大議題，進行跨領域研究。
（三）與國內外相關研究組織建立合作關係，積極參與國際學術活動，推動相關領域的國際學術交流，以提升本校的國際學術地位。
（四）辦理其他與人文與社會科學研究相關事宜。
- 第三條 本中心置主任一人，綜理中心業務，由校長聘請本校相關領域專任教授或研究員兼任之。
- 第四條 本中心置教授、副教授、助理教授、研究員、副研究員、助理研究員、專案教師、專案研究人員及行政人力各若干人，得由本校總員額或校務基金內調配運用，負責辦理及協助執行中心計畫與行政業務。
- 第五條 本中心得聘講座教授、特聘教授及與校內外相關單位合聘之各級教授或研究人員。
- 第六條 本中心人員之延聘及待遇依本校相關規定辦理。
- 第七條 本中心設研究發展組與教學服務組，各置組長一人，掌理組務，由本中心主任遴選本校副教授或副研究員以上教師，報請校長聘兼之，任期同中心主任。
- 第八條 本中心設諮議委員會，校長為召集人，置委員七至九人，由校長聘請國內外產官學界傑出人士擔任，協助本中心訂定研究發展策略。
- 第九條 本中心設執行委員會，副校長為召集人，置委員十一至十三人，中心主任與中心各組組長、文學院院長、社管學院院長為當然委員，餘由中心主任推薦校內相關領域教師或研究人員報請校長聘兼之，任期同中心主任，負責中心年度計畫之審核與相關業務之推動，每年至少召開四次業務會議，必要時得召開臨時會議。
- 第十條 本辦法經本校校務會議通過後施行，修正時亦同。

附錄六之一：國立中興大學人文與社會科學研究中心 研究計畫徵選暨補助辦法

97年1月23日籌備委員會議通過
98年9月21日執行委員會修正通過

- 一、為促進本校人文學（含藝術學）與社會科學（含管理學）的研究與發展，強化人文學、社會科學與自然科學之間的交流與整合，推動具前瞻性、創新性、挑戰性及長期發展潛力之主題研究計畫，促成群體整合研究，特訂定本辦法。
- 二、本校各系所教師得結合校內外研究人力，組成研究群，就特定主題研提相關之跨領域研究計畫案。
- 三、本辦法以補助跨領域研究計畫為原則，每一研究群設主持人一名（以本校專任教師為原則），主導研究群之運作。個人型研究計畫若屬新興議題或具備形成群體計畫之潛力，亦可補助。
- 四、本中心設學術審查小組以處理研究計畫與研究人員之徵選與審查，中心主任為召集人，小組成員五至九人，由中心主任提請校長聘請校內外相關領域傑出學者擔任。
- 五、研究計畫徵選流程：
 - （一）申請：每年九月一日公告徵選下一會計年度研究計畫，申請者需檢具研究計畫申請書乙份（附電子檔），經由所屬單位函送本中心辦理。提出計畫之校內外研究人員可檢具申請書一併申請至本中心進行半年至二年之研究。每年十月底前截止申請。
 - （二）初審：由中心主任召集學術審查小組，依申請計畫之類別，送請國內、外相關專家學者審查。為期一個月。
 - （三）複審：由中心主任召集學術審查小組，針對外審意見進行複審，必要時得請申請人列席報告並備詢。計畫經費之補助額度參酌審查意見及中心經費核給，計畫經複審核定通過後，由中心公告並通知主持人據以執行。
- 六、研究計畫審查原則：
 - （一）符合本中心之設立目的與發展策略。
 - （二）具備前瞻性、創新性、挑戰性以及長期發展潛力。
 - （三）針對當期公告主題，以能夠帶動國內學術社群成型與發展，並參與國際重要學術社群，而提出創發性、基礎性或整合性探討者優先。
- 七、研究計畫支助標準：
 - （一）跨領域研究計畫：至多可申請二年，原則上每年經費以兩百萬元為上限。二年期計畫之第二年經費於第一年結束前二個月提出（檢具第一年執行進度報

告書)，由本中心學術審查小組視其第一年執行成效核給。計畫期滿三個月內繳交研究成果及報告書。

(二) 個人型研究計畫：執行期間以一年為限，每年經費以陸拾萬元為上限。計畫期滿三個月內繳交研究成果及報告書。

八、研究計畫撰述格式依國科會整合型計畫為範本，包括研究人員與經費。

九、凡獲補助者，必須配合本中心之運作，參與相關之研究、教學與推廣活動。

十、凡經本中心學術審查小組通過，邀聘至本中心進行研究之校內外研究人員之聘任程序、減授鐘點等權利義務，另訂校內外研究人員徵選作業要點。

十一、本辦法未盡之處另訂實施細則。

十二、本辦法經本中心執行委員會審議通過，報請校長核定後施行，修正亦同。

附錄六之二：第二階段跨領域整合型研究計畫徵件公告

99 年度國立中興大學人文與社會科學研究中心
研究計畫徵求書

「我們在溪裡捕魚、洗刷衣服，我們在溪邊步行、發呆，並且消磨時光。久而久之，也許我們忘了溪流強大到可以穿過山脈，形成山谷，澎湃到可以帶走一個城鎮，嚴厲到可以決定生死，神聖到可以負載信仰，秘密到可以暗示族群的生命。」

這段話出自台灣自然寫作作家吳明益的著作《家離水邊那麼近》(台北：二魚文化，2007)。2009年台灣的夏天乾旱之後的颱風帶來超大豪雨，溪流暴漲，山崩土流，幾百條生命流逝於瞬間，許多人無家可歸，無水可喝，重建工作困難重重。88水災的傷痛以及正在形成的記憶，可以啟動我們什麼樣的自然、科技、與人文的對話？

而88水災，也許不僅只是無可奈何的天然災害，或是不當的越域引水科技工程造成的禍害。或許還要放在更大脈絡的全球環境變遷當中來理解。而作家在書裡還有這麼一段話：

「一條溪可能不只是一條水的線條，她應該是一條獨特的生態系，飽含水分的地方史，一條美與殘酷的界線。而如果我曾從出海口步行到她的上游的話，並且和她一起睡著，一起醒來的話，或許我將了解：河流、海、湖、地底下以及海溝深處的水，魚絕望的濕潤眼珠，被砍斷樹的維管束逸出的水，從北方的北方而來的鋒面在天空中所形成的雲，我們悲傷的眼淚與受傷流的血……這裡頭水的數量加總，和數億年前地球上擁有的水的總數可能並沒有太大的改變，只是如今水被迫改道、被傷害、被污染、被封閉、被藏匿、被遺棄、遺忘。」

在88水災引爆的在地與全球問題正要在台灣展開之時，我們以「城市與河流」與「科技與倫理」作為中興大學人文與社會科學研究中心2010~2012的研究主題，希望建立跨領域、跨學院、跨地域的對話平台，歡迎有興趣的同仁提出跨領域整合型計畫，並在計畫內規劃具體國內外學術交流活動。如有預計邀請來中心研究3~12個月的國內外學者，也請一併提出。

一、計畫徵求項目：跨領域整合型計畫

(一)每一研究群設召集人一名(以本校專任教師為原則)，主導研究群之運作，以及子計畫主持人若干名(國內外大學相關領域助理教授以上、或國科會所補助機構之相關領域助研究員以上人員)。如有預計邀請來中心研究3~12個月的國內外學者，也請一併提出。

(二)補助經費：視教育部補助情形核定，一年最高新台幣200萬元。

二、申請日期：請於2009年10月30日(星期五)前將計畫書資料一式六份，繳交至人社中心，電子檔請寄至 nchuhum@nchu.edu.tw。

三、申請方式

(一)撰寫格式：以附件之計畫格式撰寫，包括研究主題、計畫內容、經費規劃與國內外訪問學者申請書。

(二)計畫執行期間為2010年8月至2012年7月。

(三)經費使用：所有經費使用悉依教育部及本校相關規定。

1. 研究人力費：各子計畫得設專任助理、兼任助理或臨時工，協助處理計畫執行相關事宜。
2. 雜支：耗材(影印紙、碳粉匣等)須配合設備機器用途及數量適當購買，不得屯積。
3. 邀請國外學者短期來台參訪費用：配合研究計畫之執行。
4. 設備費：汰換不堪使用之電腦設備、購置與研究計畫相關的圖書。

四、連絡方式

國立中興大學人文與社會科學研究中心

聯絡人：陳佳雯，04-22840708，E-mail：nchuhum@nchu.edu.tw

相關訊息亦可至人社中心網頁：<http://rchss.nchu.edu.tw/>

附錄七：行政、研究空間規劃會議紀錄

國立中興大學 98 學年度第 2 次校務協調會紀錄

開會時間：98 年 8 月 19 日

地點：行政大樓四樓會議室

主席：蕭校長介夫

紀錄：陳孟玉

出席人員：葉副校長錫東、黃副校長永勝、陳主秘文福、鄭教務長政峯、鄭學務長經偉(廖主任松淵代)、蘇總務長玉龍(陳秘書康陞代)、陳研發長全木、宋國際長燕輝、宋主任德喜(謝組長豐君代)、詹館長麗萍、黃主任德成、李主任少華、蔡主任正文

列席人員：薛院長富盛、邱主任貴芬

討論經過：(略)

決議事項：

決 議 事 項	因應單位	執 行 情 形
1. 弘道樓拆遷之後，人社中心辦公室暫時移遷至綜合教學大樓 13 樓北側，其邀訪之校外和國外學者屬文學院或社管院，則由該院提供研究室。綜合教學大樓 6 樓東側(現為歷史系辦公和會議空間)和北側(現為歷史系教師研究室)樓層，可作為未來人社中心之行政空間，請空間管理委員會予以保留。	人社中心 文學院 社管院	
2. 有關國際處增聘外籍計畫助理協助國際處及副校長室相關業務案，同意辦理並由 UC Davis 雙邊學術合作計畫經費支應。	國際處 人事室 會計室	
3. 各大樓使用空間應符合教育部計算標準，應收回超額空間交由學校統籌控管。請保管組註明校舍使用面積計算方式，如核心設施、溫室及食品加工廠等不應列入計算；農規所及應經系因無實驗空間，應以社管院標準計算；奈米中心、生科中心等辦公空間應由全校性空間支應。請提空間管理委員會確立基本原則後確實執行。	總務處	

附錄八：國立中興大學人文與社會科學研究中心網站頁面

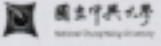
網站首頁



研究計畫



典藏書目



國立中興大學
National Chung Cheng University

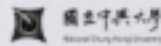
Language Choice: Chinese / English



首頁
中文圖書
外文圖書
紙張資料
特藏連結


歡迎!

本網站內含為平人社中心建置提供所採購之資料，系列書目及紙張資料，皆屬平社館藏紀錄，其查詢與使用均須依照系統設定辦理，使用者請至平社圖書館查詢。



國立中興大學
National Chung Cheng University

Language Choice: Chinese / English



首頁
中文圖書
外文圖書
紙張資料
特藏連結

(臺灣美術) 第45期 (2004年9月)，國立台灣美術館。

(臺灣美術) 第47期 (2006年9月)，國立台灣美術館。

(臺灣美術) 第48期 (2007年9月)，國立台灣美術館。

于淑英、羅清儀，2004年，《當道逢逢上寒窗(王竹傳) 暨華五十五周年紀念學術研討會》，台北市：輔仁大學。

中央研究院，2005年，《生命告白—台灣原住民族博士學人之路》，台北市：北市原委會。

中研院民族所，1979年，《高山族研究回顧與前瞻研討會(民族所集刊44期)》，台北市：中研院民族所。

中研院民族所，1989年，《台灣土著宗教學術研討會專輯(民族所集刊46-47)》，台北市：中研院民族所。

中華民國臺灣原住民族文化發展協會籌備，1999年，《光復門下紅夢楚歌(原住民族文化工作者田野運用學術研討)》，屏東縣：行政院原住民族委員會文化廳臺安區安。

國立編譯館，2002年，《台灣原住民族語言學研究》，台北市：國立編譯館。