

教育部資訊及科技教育司

第 1 年計畫期中報告



人文及社會科學知識跨界應用能力培育計畫

*Project of Cultivation of Humanities and Social Sciences
Competence in Interdisciplinary Field Application*

計畫名稱	古老技藝重現與再創－糖廊重現，石車再啟動		
執行單位	長榮大學		
計畫主持人	李泳龍	單位/職稱	長榮大學 / 校長
聯絡人	溫振華	單位/職稱	人文社會學院 / 院長
聯絡人電話	(公) 06-2785123 #4001 / 4011	(手機) 0975-530-162	
聯絡人 電郵地址	tfwen@mail.cjcu.edu.tw	傳真號碼	06-2785838
經費	教育部補助款：4,735,000 元 學校配合款： 947,000 元 其他經費來源： 0 元		
計畫檢索 關鍵字	糖廊重現、石車、古老技藝、Sugarmillproject、CJCU		
成果交流平台	計畫網站網址： http://www.sugarmillproject.org.tw/ 臉書社團網址： https://www.facebook.com/sugarmillproject/		

計畫期程：104 年 8 月 1 日至 106 年 1 月 31 日

目錄

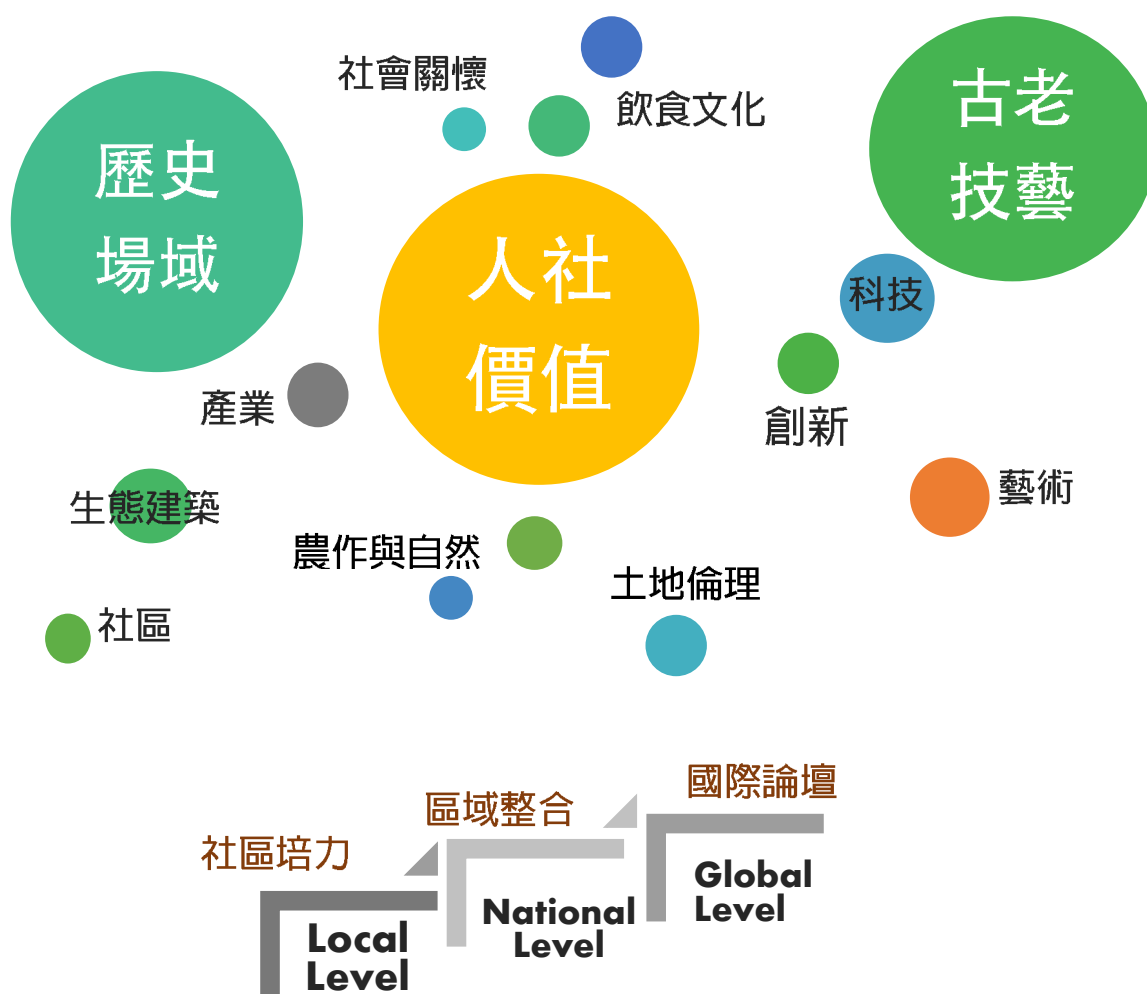
一、計畫簡介.....	1
二、執行成果.....	6
三、檢討與反思.....	24
四、附件.....	28
附錄一 Makerspace 平面規劃圖.....	39
附錄二 糖廊場域模擬圖.....	40

“Thinking Globally • Acting Locally”

全球思維，在地行動

以人文資產知識為核心，跨界連結與創新，重現台灣糖業榮景之象徵—糖廊

讓石車再轉動，啟動歷史記憶，將傳統技藝文化力度重現於國際



一、計畫簡介

1.1 人文社會科學系所特色（或困境）及執行此計畫的優勢（或必要性）

本校人文社會學院的特色為，致力培育具備知識整合與實作創新能力、獨立研究與問題解決能力之人才，除專業素養之訓練外，亦著力於倫理觀念與人文藝術涵養、關懷社會與服務人群的面向。過往人文社會學院教師，在「在地田野調查」、「文化脈絡探究」、「社會關懷與實踐」之教學能量充沛，培育出許多具有「邏輯思辨能力」、「解決問題能力」、「決策判斷能力」優秀人才；而在研究能量與計畫執行成果展現方面亦有長期厚實的成果，如人文社會學院院長於台灣區域史、民族誌等的長期研究，以及應用哲學系老師在社區發展與在地人才培育的相關計畫執行成果；本計畫人文社會學院主軸科系—應用哲學系—在課程的訓練與配置上，強調思辨能力的建立，對於社會現象脈絡的察覺，系上長期以來舉辦許多活動或邀請校外各界專家進行演講，定期舉辦哲學星期五，訓練學生對於社會議題的關注與敏銳度，透過問題察覺與辯證的過程，找尋解決問題的方式或對價值的實踐。

計畫主題『古老技藝重現與再創－糖廊重現，石車再啟動』，以人文資產知識為核心，在跨域共創課程的設計，主要目的與內涵為人文歷史社會之脈絡養成，透過田野調查、創意生活與產業和地域飲食研究與創新，研究和觀察區域歷史發展和現況，深入盤點社區產業能量，並探查糖業經濟與地域生活文化之間的相互連結及因果關係，並從中訓練問題察覺力和提升社會關懷感知力，於進階的層級中，透過創意思考訓練與跨域技術研習，導入虛擬團隊概念的實作方式，組合不同系所學生，進行古老產業再創之個案分析與學習，讓跨界團隊實際進入場域參與提案，並接續運用習得的專業知識與技術進行專案的執行；以上的計畫宗旨和目的皆以『提升社會感受力和強化對問題的察覺力』為核心貫串，在此核心價值前提下，應用哲學系是為執行此計畫的優勢，透過應哲系師生，將人社精神擴散於非人社系所的專業領域，也透過跨域共創，讓應哲系的師生能學習並結合其他領域的專業技能，運用更多樣的工具或技能來解決所察覺的問題，或進行更多元面向的延伸應用；

而本校人文社會系所最大的困境在於師生較少有機會與多元產業連結與合作，無論是教學導入或是研發產出，能量皆遠低於其他非人社系院師生，專業知識與技能應用的對接需要透過跨領域知識與技術研習，從跨界的學習中摸索或發現更多樣的應用發展可能性，人文社會系所師生也從中建立與產業面合作的知能基礎和經驗值之累積，透過跨域共創彰顯人文社會的核心價值與發掘更多元的延伸應用領域或產業發展，進而破除人社系所無法創造實質產出或經濟效益的刻板印象，因此有其必要透過計畫主題的相關議題知識涉及與跨域共創模式的操作實踐，階段並有策略性地進行跨界實務交流與創新創造。

1.2 計畫目標與預期成效

本計畫跨域共創的目標，希望透過跨領域的結合，來完成糖廊重現與石車再運轉，也希望透過這項古老技藝的還原建置過程，成為「人文與科技互動」、「歷史技藝再活化」和「社會創新」之典範，將之概念與操作方式應用於更多其他領域和面向，達到跨域技能結合和創新方式解決社會和生活問題的目的。以層級來分別說明計畫跨域共創之內涵目標，首先，經由地域性查訪和生活文化分析，促進對於歷史傳統產業之認知、覺察地域產業與飲食關聯之因素，培養文化認知並從中發現可延續和創新之契機，藉此激發提升學生對於社會和生活周遭問題的覺察，了解歷史文化和生活之關聯，作為延續發展和創新的基礎，第二層級則是透過跨領域涉入與合作，從中激盪出對於古老技藝的延續與可延伸發展的新構想，經由跨域技術的交流，進行古老技藝留存和再實踐，跨領域學生一起發想激盪，結合多樣技能背景，進行傳統文化保存與再現之提案和測試，最後，學習了解地域性歷史產業之技藝－石車－或其它傳統機具的運作原理和結構組成，透過科技導入，進行產出並應用解決生活其他面向之問題，達到重現與創新的目的

期望培育跨系所師生，以地方人文資產知識為核心，對所身處地方的歷史了解，提升社會關懷與察覺力，也將人社價值導入專業技術，以創意與科技解決社會問題，並培養學生跨界思考與合作的能力，更重要的是透過直接進入場域或社區進行實作，實踐所學並從中習得經驗。透過跨域共創課程的操作，期望提升校內跨系所師生合作的頻率，並將跨界合作的精神確實建立於校內，無論是教學層面，亦或是行政單位，都能以更開放與彈性的態度隨時進行調整與改變，結合跨領域的專業，找尋更創新的解決問題方式或教學模式；透過本計畫的執行，除了達成歷史建築復原重現之場域再創外，也預期經由主題的跨域共創形成社會影響力，盡力於傳統文化保存與技藝傳承，並實踐社會與在地關懷，區域的共創共榮，也透過糖議題的文化研究與食品研發，能對於傳統的經濟作物創造新的價值，與製糖社區和蔗農進行力量串聯，讓臺灣的歷史記憶得以被延續和展現，逐步地將甘蔗與糖之於臺灣的象徵性，與其所衍生積累的文化力度再次重現於國際。

1.3 計畫團隊介紹

《古老技藝重現與再創－糖廊重現，石車再啟動》計畫團隊：

計畫團隊成員	簡介	計畫分工
	<p>長榮大學 / 校長</p> <p>學經歷</p> <p>政治大學地政博士 長榮大學永續教育學院院長 長榮大學副校長</p> <p>專長</p> <p>土地開發利用、都市防災交通</p>	<ol style="list-style-type: none">1. 整合並協調各分項計畫。2. 整體計畫之協商與控管。3. 行政業務之監督與協商。
	<p>長榮大學 / 人文社會學院 院長 臺灣研究所 所長</p> <p>學經歷</p> <p>臺灣師範大學歷史所博士 台灣師範大學教授</p> <p>專長</p> <p>台灣區域史、台灣原住民史</p>	<ol style="list-style-type: none">1. 計畫主題統籌和指導。2. 糖廊與石車場域建置指導。3. 擔任跨域共創課程「田野調查與研究-區域訪查」的主要授課老師。
	<p>長榮大學 / 應用哲學系 助理教授 社會力研究發展中心 主任</p> <p>學經歷</p> <p>台灣大學建築與城鄉所博士 臺灣社區工作與社區研究學會理事</p> <p>專長</p> <p>社區工作、非營利組織、方案設計</p>	<ol style="list-style-type: none">1. 計畫主提人文社會系所－應用哲學系－之代表老師。2. 主責橫向連結跨系資源和建置共創課程之架構。3. 擔任跨域共創課程「創意生活與產業」、「創意思考與提案」的主要授課老師。



共同主持人 • 沈政乾

長榮大學 /
書畫藝術學系 系主任

學經歷

台灣師範大學美術所博士
臺灣師範大學美術學系教師
台南大學美術系兼任教師

專長

水墨創作、工筆畫創作、多媒
材創作

1. 推動藝術技法與歷史人文互動、跨域技術的結合。
2. 建置糖廊史料的保存計畫。
3. 協助書畫藝術系內部任務協調和分配。
4. 擔任跨域共創課程「傳統文化技藝保存與再現」之主要授課老師。



共同主持人 • 吳志忠

長榮大學 /
保健營養學系 系主任

學經歷

中興大學食品科學系博士
高雄餐大餐飲創新研發
碩士學位學程兼任副教授

專長

保健食品學、營養生物化學、
食品衛生與安全

1. 規劃糖廊場域的產品研發和設計指導。
2. 主責保健營養系內部任務協調和分配。
3. 擔任跨域共創課程「地域飲食研究與創新」授課老師。



共同主持人 • 黃詒琳

長榮大學 /
資訊工程學系 助理教授

學經歷

成功大學電機工程學系博士
長榮大學圖資系統網路組長
台南大學資工系助理教授

專長

視訊影像處理、數位影像處理、
無線感測網路

1. 建置科技與歷史人文互動的培訓架構和課程設計。
2. 資工系內部任務分配之協調者。
3. 擔任跨域共創課程「科技與歷史互動-創意 3D 列印設計與應用」主要授課老師。



專案技術人員 • 楊育修

每客育盛股份有限公司 /

執行長

學經歷

英國新堡大學 Newcastle University, MA.

Future Ward 自造者空間&共用辦公空間體驗製作人兼共同創辦人

專長

自造者空間、自造者運動

1. 擔任計畫自造者空間 Makerspace 場域建置規劃指導。
2. Maker 相關跨域課程設計顧問。
3. Makerspace 場域經營指導顧問。



駐校社企家 • 何培鈞

小鎮文創股份有限公司 /

創辦人

學經歷

長榮大學醫務管理系學士
第一屆行政院青年顧問
天空的院子負責人
竹巢學堂創辦人

專長

社區再造、區域產業創新、民宿經營

1. 擔任顧問與指導業師，提供社區經營和業界的問題導入學生提案和實作的過程裡。
2. 協助提供跨域共創課程設計的構想和建議。



專任助理 • 謝亞君

長榮大學 /

創新育成中心 專案助理

學經歷

英國萊斯特大學 University of Leicester, MA.

台灣世界展望會公關企劃

專長

社會企業、第三部門、社會運動領域

1. 負責規劃與執行企畫案相關活動和行政事務。
2. 實作模擬場域協助管理經營。
3. 協助建置計畫完善交流平台。



專任助理 • 殷資閔

長榮大學 /

創新育成中心 專案助理

學經歷

長榮大學媒體設計科技學系
教學增能計畫三創專案助理
中華民國空軍通信專業志願
役退役

專長

數位影音拍攝製作、影音器材
管理維護

1. 負責計畫成果交流平台文字報導編輯與管理。
2. 實作模擬場域協助管理經營。
3. 協助追蹤和控管計畫成果產出。

二、執行成果

2.1 跨域共創課程 / 工作營摘要表

(1) 104 學年度第 1 學期 (執行情況)

104 年 8 月至 105 年 1 月為跨域共創課程規畫籌備期，未開設課程/工作營。

(2) 104 學年度第 2 學期 (執行情況)

層級 類型	課程/工作營名稱	連結的校內外 實作模擬場域	學分	課程 總時數	授課教師 (含業師) 總人數	業師 人數	教學 助理 人數	修課 學生 總數	跨域修課學生比例 (總合為 10)
L1 察覺	田野調查與研究－ 區域訪查	糖業區域 Σureka! 基地	2	36 hrs	2	1	1	35	應哲 4.6 資工 2.0 大傳 0.9 應日 0.9 企管 0.3 國企 0.3 心理 0.3 科工 0.3 翻譯 0.3 社工 0.3
L1 察覺	創意生活與產業	製糖社區 Σureka! 基地	2	36 hrs	10	8	1	20	應哲 5.5 書畫 1.5 資工 1.0 文創學程 1.0 企管 0.5 社工 0.5
L1 察覺	地域飲食 研究與創新	製糖社區 Σureka! 基地	2	36 hrs	4	2	1	34	營養 5.9 應哲 3.2 書畫 0.3 企管 0.3 媒體 0.3
L2 提案	創意思考與提案	製糖社區 Σureka! 基地	2	36 hrs	6	5	1	20	應哲 6.0 書畫 1.0 文創學程 1.0 資工 0.5 企管 0.5 航管 0.5 國企 0.5
L3 專案	(無)								

(3) 105 學年度第 1 學期 (規劃情況)

層級類型	課程/工作營名稱	連結的校內外 實作模擬場域	學分	課程 總時數	授課教師 (含業師) 總人數	業師 人數	教學助理 人數
L1 察覺	(無)						
L2 提案	傳統文化技藝保存與再現	Makerspace BIG O 長大夢想空間 台南青年共創基地 BIG O2	2	36 hrs	4	2	1
L3 專案	科技與歷史互動 - 創意 3D 列印設計與應用	Makerspace Σureka! 基地	2	36 hrs	4	2	1

備註: 以上第一年期 6 門《糖廊重現計畫》跨域共創課程, 皆為全新開設。

2.2 實作模擬場域規劃



圖 1. 場域規劃期程圖

2.2.1 共創基地

場域	Σureka! 共創基地	BIG O 長大夢想空間	台南青年創業基地 BIG O2
地點	校內 - 第一宿舍	校外 - 台南市中西區	校外 - 台南市新營區
GPS	22.905530, 120.271048	22.997448, 120.190089	23.309352, 120.315154
FB	【長榮大學 Eureka】	【BIG O 長大夢想空間】	【台南青年創業基地 BIG O2】
現況	使用中	使用中	使用中
協力	學生+育成團隊	學生實習店長+育成團隊	實習店長+育成+台南市勞工局
前身	麵包店	大圓機器工廠	社造中心

表 1. 短程場域基本資料表

(1) Σureka! 基地

位於校內第一宿舍 1 樓，為學生匯集之處，空間規劃以多元使用為考量，創新育成中心辦公室也為於此，場域具備彈性靈活組合型(圖 2.)，講座、工作坊、學生討論交流以及各式多樣化活動舉辦，也導入校外團隊與業界與師生交流共創；



圖 2. 『Eureka! 基地』整修前(左)後(右)

『Σureka! 基地』跨域是共創課程校內主要上課場域之一，場域的地點與內部空間配置，提高課程互動性，各系院師生與育成進駐團隊或業師進行交流合作，計畫活動、講座、工作坊、教師共識營均密集地運用此場域(表 2.)，透過場域的彈性配置讓活動和會議形式有所轉變與創新型態。

活動/ 課程/ 教師共識營名稱	目的	場次	參與人次
『糖廊蓋起來計畫團隊』共識營	校內外教師、業師、助教、助理、行政支援單位交流共創	6	41
跨域共創課程助教工作坊	課程協助指導說明	1	6
田野調查與研究 - 編採工作坊	跨域共創課程進行	3	38 (每班)
創意生活與產業	跨域共創課程進行	1	23 (每班)
甘蔗田間的流水席	計畫議題系列講堂	2	71
糖廊重現計畫跨域課程說明派對	跨域共創課程宣傳 / 說明會	3	110
糖廊計畫場域系列活動	場域系列講堂/影像分享會	2	5/3-5 舉辦

表 2. 『Σureka! 基地』場域與活動簡表 (統計至 105.04 底)

(2) BIG O 長大夢想空間

屋齡約五十年的老房子，廢置已久的機器工廠，位於台南市中西區，往安平方向，校外的共創基地，以共同工作空間的方式營運(圖 3.)，在地社區、新創團隊、校內師生聚集交流的場域，舉辦講座與工作坊活動，人文社會核心價值為活動辦理和空間場域經營的主要面向，是校內師生走出校園，去接觸、感受和連結社會的一個場域。



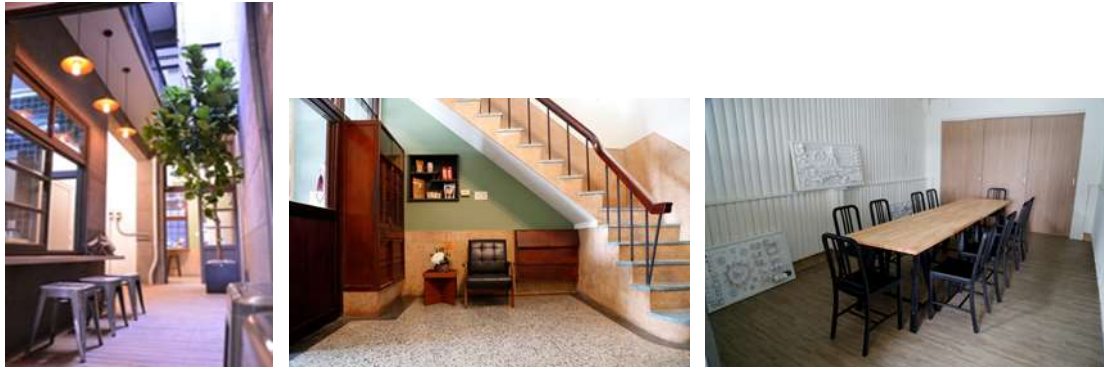


圖 3 . 『BIG 0 長大夢想空間』整修前(上)後(下)

『BIG 0 長大夢想空間』為糖廊計畫的校外共創場域之一，主要是跨域共創課程學生實作、成果展示和接續發展的場域，也是計畫團隊討論會議和活動舉辦的地點(表 3.)，進而與空間進駐的新創團隊達到交流與互動的效果。

活動/ 課程/ 教師共識營名稱	目的	場次	參與人次
跨域共創課程業師會談	跨域課程業師前置會談	1	2
Makerspace 建置討論會議	場域建置交流討論會	1	4
甘蔗田間的流水席	計畫議題系列講堂	1	24
實習店長招募活動	跨域課程學生場域經營實習	1	6
跨域課程成果 - 展覽 / 販售	提供學生延續的實作平台	105 第一學期	

表 3. 『BIG 0 長大夢想空間』場域與活動簡表 (統計至 105.04 底)

(3) 台南青年創業基地 BIG 02

位於台南的新營區南瀛綠都心公園內，前身為社造中心，空間閒置一年多，進行空間改造整修(圖 4.)，於 104 年 10 月份正式啟用營運；新營地區是台灣糖業發展的重鎮，從日治時期到九零年代，鄰邊的新營糖廠曾為台灣製糖 3 大總廠之一，新營的產業和生活脈絡受到糖業發展很深的影響；此場域連結台南市勞工局共同經營。

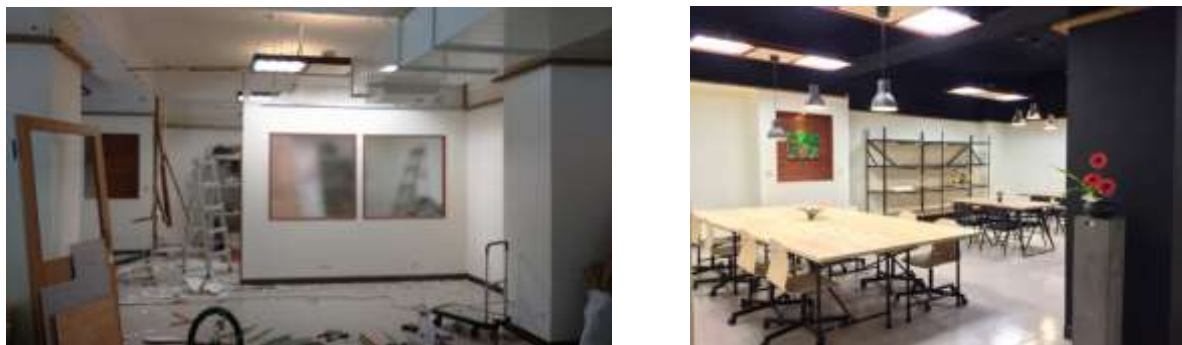


圖 4 . 『台南青年創業基地 BIG 02』整修前(左)後(右)

『台南青年創業基地 BIG O2』也是糖廊計畫的校外共創場域，所在地區就是糖業發展的歷史場域，是為計畫重要之探查、資源連結與師生的實作場域(表 4.)，場域內有許多農創團隊的資源連結與活動舉辦，計畫師生進入糖業場域直接連結並與空間的新創團隊、一般民眾、社區居民交流互動。

活動/ 課程/ 教師共識營名稱	目的	場次	參與人次
共創基地開幕活動 - 市集	連結計畫主題與在地資源	1	100 以上
大台南糖業歷史區域踏查活動	連結校內各系院老師參與	1	13
甘蔗田間的流水席	計畫議題系列講堂	1	8
糖業區域在地小旅行	計畫系列活動	105 年暑假期間	
跨域課程成果 - 展覽 / 販售	提供學生延續的實作平台	105 第一學期	

表 4. 『台南青年創業基地 BIG O2』場域與活動簡表 (統計至 105.04 底)

2.2.2 Makerspace 自造者空間 (規劃建置中)

場域	原有 Makerspace	新 Makerspace
地點	校內 - 第一宿舍 1 樓	校內 - 第一宿舍地下室
GPS	22.905530, 120.271048	22.905530, 120.271048
現況	使用中	規劃建置中
協力	育成團隊+學生	人文社會學院+資訊暨設計學院+研發育成
前身	校內商店	閒置地下室空間

表 5. 中程場域基本資料表

原有 Makerspace 位於『Eureka! 基地』後方，目前僅有 3D 列印機、雷射機、電腦設備，空間狹小(圖 5.);新 Makerspace 將整合校內各系所協力建置，場域設備更多元 (Arduino、CNC、UAS 無人機、商業攝影棚...等)，並與本校國際生態環境教育中心自力建屋計畫串聯，打造多媒材創作互動並導入人文生態核心價值的場域【附錄一：規劃圖】；



圖 5 . 現有 Makerspace (左) 與預定新建置場地 (右)

新 Makerspace 場域將為計畫跨域共創課程『科技與歷史互動－創意 3D 列印設計與應用』與『傳統文化技藝保存與再現』的實作場域(表 6)，並透過跨域共創課程培育跨系所的種子師生進行場域的共同經營，跨系院師生與校外專家、業師一起合作將自造的精神擴展到校園的各個角落，也作為人文社會與科技互動的實踐場域。

場域	原有 Makerspace	新 Makerspace
課程 工作坊	3D 列印共創工作坊 雷雕共創工作坊	科技與歷史互動－創意 3D 列印設計與應用 傳統文化技藝保存與再現
目的	培訓種子師生 宣傳 105 學年跨域共創課程	運用科技解決社會問題、修復與再創 導入專家業師指導、與組織和社區合作
組成	跨系所	跨系所、校內外
學期	104 學年第二學期	105 學年第一學期

表 6. Makerspace 場域與課程活動簡表

2.2.3 糖廊 Sugarmill (規劃中)

場域	糖廊
地點	長榮大學校門口旁邊－鄰近台鐵長榮大學站(糖廊舊址)
GPS 座標	22.906361, 120.272116
預計期程	計畫第二年期建置完成 → 第三年期場域經營
現況	規劃籌備中
協力單位	人文社會學院、資訊暨設計學院、管理學院、研發處創新育成中心 竹構工法建築師、在地/社區工藝師、製糖社區、跨系院師生協力建造
前身	校園閒置空地

表 7. 長程場域基本資料表

長榮大學所在地早期為甘蔗田，也是為傳統糖廊的舊址(現為台鐵長榮大學站)，而鄰近地區即為歷史糖業發展的重要區域，因此將糖廊重現於長榮大學內，具有重要的人文歷史傳承意義；糖廊的重現將以臺灣傳統糖廊的樣貌進行仿舊建置，希望能將最原始的樣貌忠實地呈現出來，建置方式將以生態工法(竹構建築)，與環境永續共存，達到教育倡議的目的，糖廊場域的規劃，大致可分為三大部分－糖廊、石車與熬糖區，糖廊建置模擬圖如【附錄二】所示；

糖廊場域目前規劃建置於長榮大學校園內靠近校門旁(圖 6.)，活化校園閒置空地，鄰近台鐵長榮大學站 (糖廊舊址)，從車站俯瞰即可看見糖廊；目前校園內有現存一具兩輪傳動的舊石車(圖 7.)，但無法運轉，將經由修復或研發改良再度啟動運轉，且目標設定研發打造三輪驅動的石車，而糖廊的重現將以生態工法進行建置，將打造不只地域性的指標歷史建築，也將活化並串聯附近舊糖業發展社區，在國內或國際上，形成一個古老產業保存與再創的復興區域地標。



圖 6. 糖廊建置預定地



圖 7. 現存於校園內的舊石車

2.3 開設之「覺察 (Awareness)」層級課程 / 工作營說明

2.3.1 田野調查與研究-區域訪查

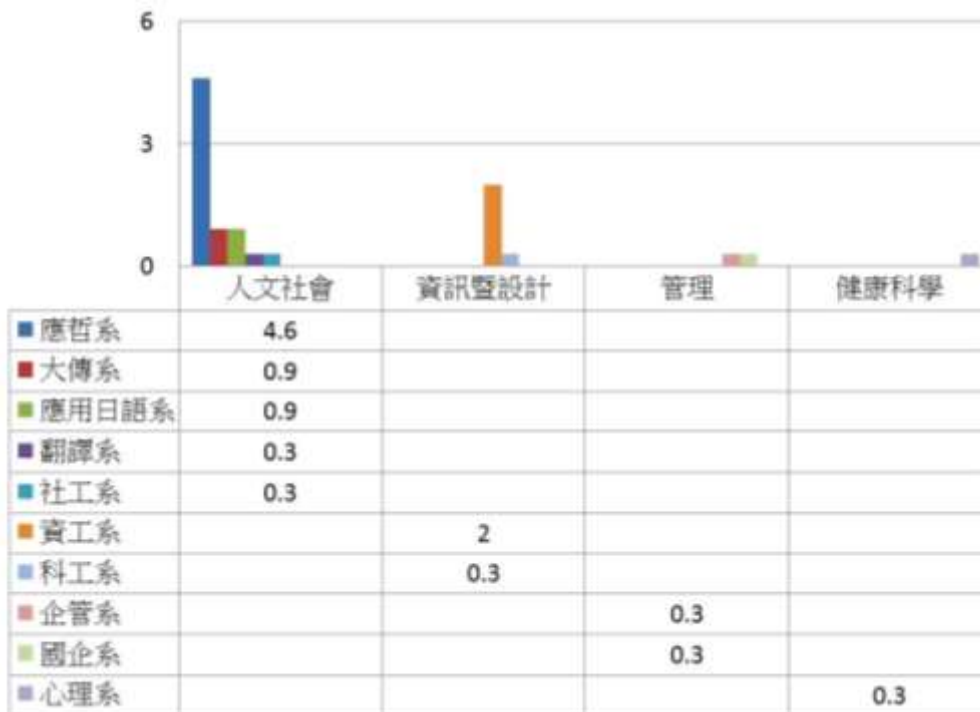
(1) 課程基本資料

開課系所	應用哲學系
學期	104 學年第二學期
學分	選修 2 學分
上課時數	36 小時
上課週數	9 週
授課教師	溫振華 → 長榮大學台灣研究所所長 • 人文社會學院院長
共授業師	林劭瑋 → 曾任台南都會報主編 • 麵包樹工作室負責人
授課方式	分段合授 (分段上課超過 12 小時)
教學助理	李秀卿 → 台灣研究所二年級
修課學生	35 位

(2) 課程大綱設計

此門課程進行分為兩大主軸 - 『糖業區域實地踏查』與『編採工作坊』 - 採交叉安排，校內教師和校外編採業師共授，課程開設時段為週六全天和週四晚間；實際查訪臺灣糖業區域或糖廊、石車之散佈地域和遺跡樣貌，並深入探討蔗糖產業發展之歷史與文化脈絡，經由實地踏查提升與強化社會關懷與察覺力，並搭配編採技巧的教學，讓踏查發現和故事以在地雜誌的方式呈現並具有留存性；課程進行以跨系所分組方式合作，讓人社領域和非人社領域系所學生互相合作，透過密集討論和課堂間發表，加深跨域互動之效果，促進不同專業知識相互學習，除了教師和業師指導，課程搭配 1 名台灣研究所的教學助理，協助區域訪查過程陪伴與分組討論時之輔助引導。

(3) 跨域學生修課人數比例 (合計 10)



(4) 共授業師對於跨域課程的實質協助與貢獻

此門課程共授業師主要帶領編採工作坊，教授編採技巧，經由田野調查，具體觀察蔗糖的發展，並將踏查成果結合編採技巧呈現臺灣蔗糖發展進行和紀錄；業師的實質協助可分為兩個面向—編採技能與教學創新，業界編採技能的導入，除了讓成果展現形式更多樣，也帶領各領域學生了解出版業界的生態和實際的操作技巧；於教學面向，業師為文字工作者，也曾擔任報社主編，由於並非教育體系內的教師，在課程教授方式上有不同於一般課程的創新操作模式，例如，不過於強調或直接切入技巧教學 (如何寫、如何排版…等等)，而是透過五感的體驗來提升學生視覺感受力和對於周遭或社會議題敏銳度，這樣的教學方式也為主授課程的校內教師帶來新的想法，並一同參與課堂互動，達到跨域交流之目的。

(5) 與實作模擬場域的連結及必要性

此門課程主要的涉入場域為臺灣糖業發展區域和社區，實地踏查進入糖業相關歷史場域做資料蒐集(圖 8.)，而與實體空間的連結主要為校內的『Σureka! 基地』，為編採工作坊的上課地點，因為基地彈性置換的特色，協助課程操作模式更加豐富，也利於跨系院學生分組討論的交流場域(圖 9.)。



圖 8. 田野踏查—台中新社



圖 9. 編採工作坊—Eureka! 基地

2.3.2 創意生活與產業

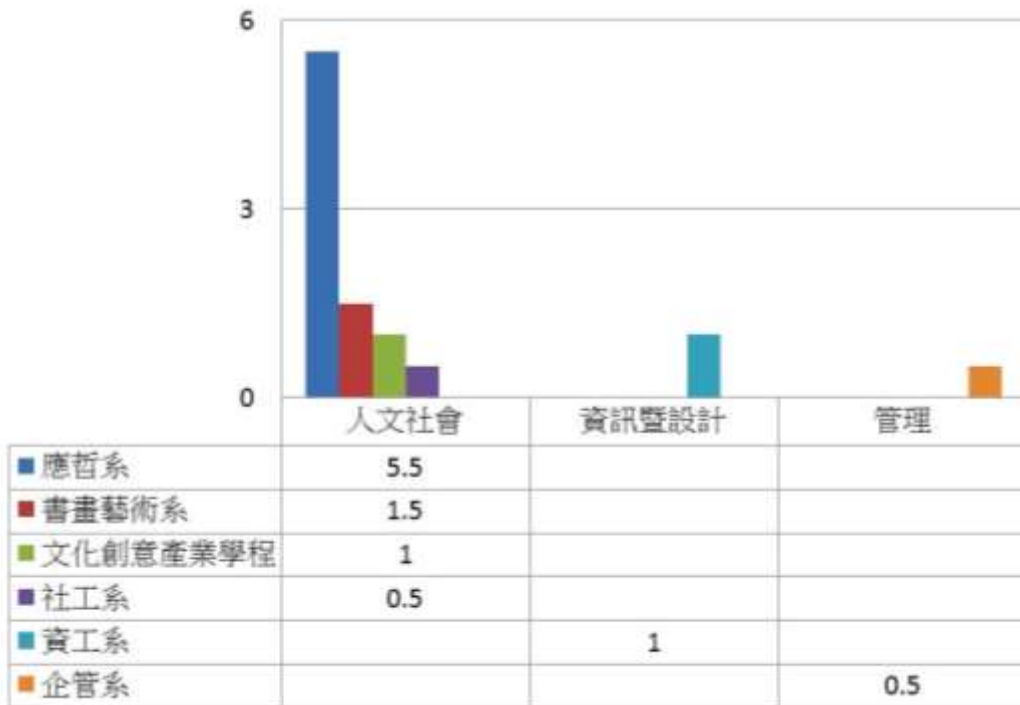
(1) 課程基本資料

開課系所	應用哲學系
學期	104 學年第二學期
學分	選修 2 學分
上課時數	36 小時
上課週數	7 週
授課教師	黃肇新 → 長榮大學應用哲學系助理教授 • 社會力研究發展中心主任
共授教師	黃詒琳 → 長榮大學資訊工程學系助理教授 吳志忠 → 長榮大學保健營養學系主任
共授業師	蔣耀賢 → 白屋(橋仔頭糖廠藝術村)營運長 • 金甘蔗影展協進會理事長 陳韻琳 → 真善美全人關懷協會秘書長 姚志峰 → 台南佳里區延平社區發展協會總幹事 張玥騰 → 張師傅黑糖農莊第二代傳人
授課方式	演講 (總時數不足 12 小時)
教學助理	蔡麗茹 → 神學系碩士班二年級
修課學生	20 位

(2) 課程大綱設計

此門課程設計以黑糖為主題，帶領學生共同探索『糖』在日常生活中的地位及其相關的產業，課程邀請相關領域代表性之創意執行者進行分享，包含『糖與文學電影』、『糖廊與糖廠』、『糖與社區』和『糖與飲食』，也踏入製糖社區盤點地區特色之人文社經動能，由製糖社區的里長或是社區發展協會的人員直接與學生交流對談，透過觀摩和實地體驗觸發同學發揮創意聯想更多糖與生活產業的關係；也運用跨系所學生組成的特色，引導學生進行多面向的主題衍生，並與創意工具應用結合，課程也搭配資訊工程學系的老師，教導如何運用網路媒介進行糖社區相關的文案展演和呈現；課程搭配 1 名神學系碩士班的教學助理，引導課程討論。

(3) 跨域學生修課人數比例 (合計 10)



(4) 共授業師對於跨域課程的實質協助與貢獻

此門課程廣邀相關領域業師進行課堂講座，業師於議題的創新實作經驗，不僅提升課程內容的多樣性和豐富度，也提供跨域師生更多元的思考面向；透過糖業歷史場域再造、跨域議題結合、跨域專業的互融…等等實務經驗分享，引導人社系所或其他系所之學生，如何透過彼此的不同專業領域，激盪出全新的發想和結合方式；而對於製糖社區的發展脈絡和現況，社區發展協會人員、里長和在地居民是為最佳的地方故事述說者，無論是導覽解說和對談，對於學生而言是一種最貼近真實的參與與理解方式，而這些在地業師也提供了豐富的製糖聚落形成與發展過程的資料，以及在延續傳統技藝產業發展的過程中所做的創新改變和所導入的跨域元素。

(5) 與實作模擬場域的連結及必要性

臺灣製糖社區此門課程最主要的涉入場域，實地觀摩社區的製糖產業脈絡，社區即為實作模擬的場域；網路圖文展演的技術教學，於設備齊全的電腦教室採直接上機操作的方式(圖 10.)，此門課程唯有業師講座分享時會於『Σureka! 基地』進行，此場域位於校園內學生匯集處，除了原本課堂跨系所修課學生，場域有助於講座開放擴大參與的功能(圖 11.)。



圖 10. 網路文案展演教學



圖 11. 課堂講座—Eureka! 基地

2.3.3 地域飲食研究與創新

(1) 課程基本資料

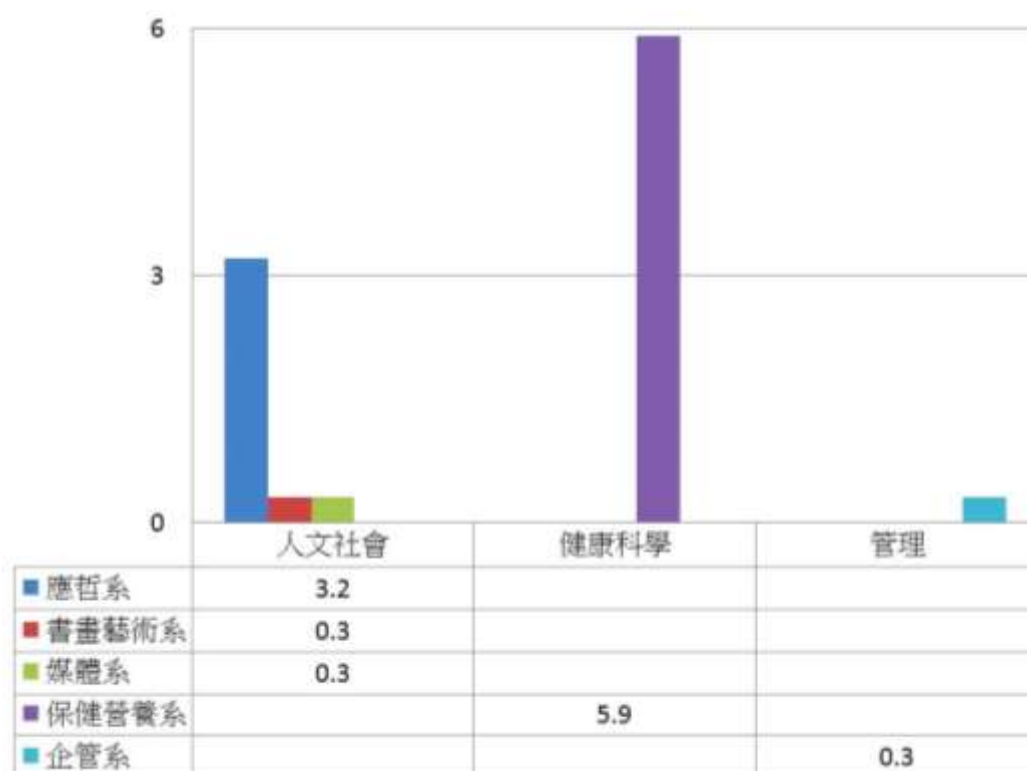
開課系所	保健營養學系
學期	104 學年第二學期
學分	選修 2 學分
上課時數	36 小時
上課週數	7 週
授課教師	吳志忠 → 長榮大學保健營養學系主任
共授教師	黃肇新 → 長榮大學應用哲學系助理教授
	張月萍 → 輔英科技大學保健營養系助理教授
	曾素芬 → 中華醫事科技大學食品營養系講師
授課方式	分段合授 (分段上課超過 12 小時)
教學助理	陳玟棋 → 台灣研究所一年級
修課學生	34 位

(2) 課程大綱設計

此課程設計主要將糖產業文化面向和食品營養專業知識和技術面結合，透過深入了解地域糖業歷史發展，探討與地域飲食特殊性的關聯，並且將在地飲食的獨特性和原料（蔗糖）進行創新研發，了解原料（蔗糖）的製作與特性，運用古老的技藝與天然的食材進行再開發與發展出更豐富多元創新的飲食特色，進行文化的延續與創

新；人文社會與健康科學進行跨域，將食品科學融入更多的人文核心價值（土地與餐桌倫理），而人文社會領域的學生也進而學習到食品科學的專業知識和技術，作為跨域延伸應用的基礎；課程架構為分段合授，邀請科技大學的老師強化技術面的技能，人文社會學院的老師也參與課程講座和製糖參訪的帶領，將歷史知識和人文價值融入課程中，逐步有策略性的實踐跨域合作。

(3) 跨域學生修課人數比例 (合計 10)



(4) 共授業師對於跨域課程的實質協助與貢獻

此門課程分別跨校邀請輔英科技大學和中華醫事科技大學食品營養的老師進行共授，主要針對課程設計中的黑糖製品創新實作給予專業指導和協助，強化高教體系中學生於實作和技術面的不足，將知識和技術做結合，並以糖議題的文化和產業發展脈絡為研發創新的知識基礎，引導學生進行跨域的合作學習與發想，共授老師將進行成果展現的指導與陪伴。

(5) 與實作模擬場域的連結及必要性

此門課程主要帶領學生了解糖的歷史文化脈絡和地域飲食的關聯，也介紹糖作為一個食品原料，其特性、製作原理、營養價值…等基本的食品科學知識，尚未直接從『製糖』開始，而是先引導學生如何以糖為原料進行加工並結合原料特性和文化脈絡創新開發各式黑糖產品，因此實作場域主要分成一製糖社區與保健營養系實驗室(圖 12.13)，校內共創基地的連結並非有絕對必要性，但課外學生分組進行討論交

流或成果展演，校內和校外的共創基地將會是一個後續成果延續和發展的重要場域，將課程的成果進行延續性的發展，進而連結師生也與社區或所在地區合作，做為日後糖廊場域重現後很重要的基礎和培力過程。



圖 12. 製糖原料甘蔗處理觀摩



圖 13. 製糖流程觀摩

2.4.開設之「提案(Proposal)」層級課程 / 工作營說明

2.4.1 創意思考與提案

(1) 課程基本資料

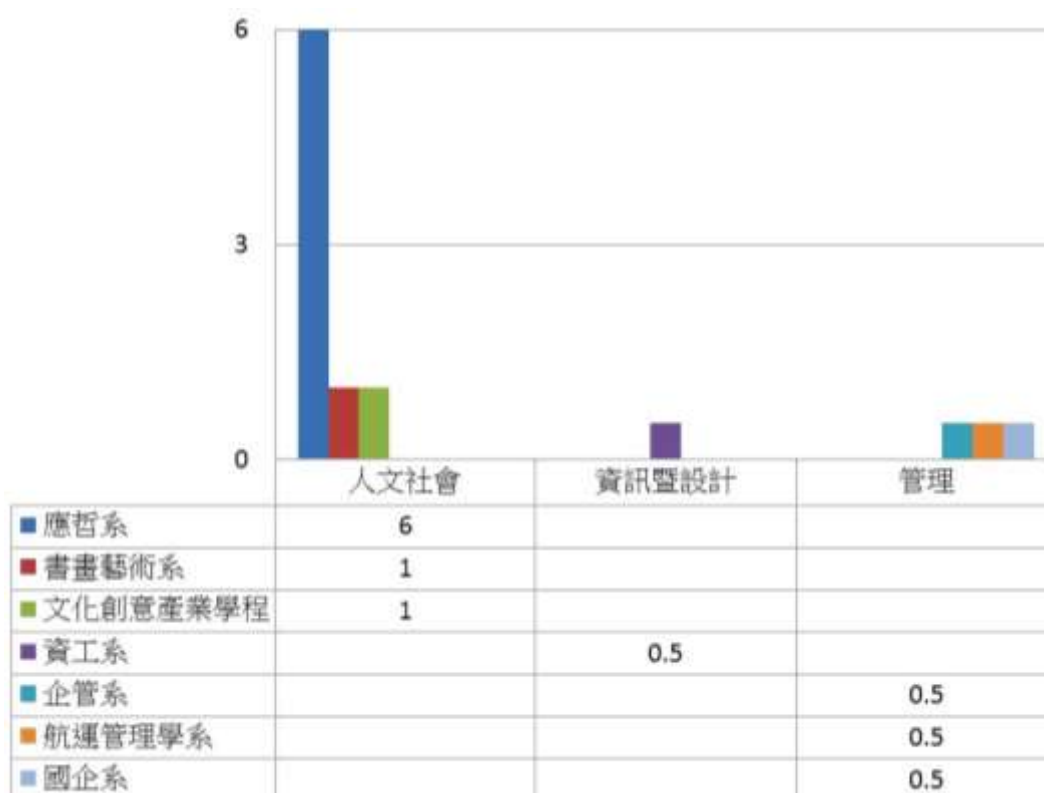
開課系所	應用哲學系
學期	104 學年第二學期
學分	選修 2 學分
上課時數	36 小時
上課週數	7 週
授課教師	黃肇新 → 長榮大學應用哲學系助理教授・社會力研究發展中心主任
共授業師	管中祥 → 中正大學傳播學系副教授
	姚志峰 → 台南佳里區延平社區發展協會總幹事
	張玥騰 → 張師傅黑糖農莊第二代傳人
	黃正雄 → 台南後壁區後廊里長
	林清蘭 → 台南玉井區天埔社區執行長
授課方式	演講 (總時數不足 12 小時)
教學助理	甘玲華 → 社會工作學系碩士班二年級
修課學生	20 位

(2) 課程大綱設計

此門課程為第一層級『創意生活與產業』之延續，104 學年第二學期 4 月底才正式開課，也以有選修『田野調查與研究-區域訪查』及『創意生活與產業』的同學優先選課；課程設計旨在提供學生實地認識社區，從社區實況針對社區糖的廣泛議

題提出一個行動方案，三大主架構－認識當前台灣鄉村社區組織及運用政府資源發展社區之一般動態、認識一般社區提案之基本要件、嘗試與一個製造黑糖社區合作試擬一個符合社區期待的創意提案；以互動式教學方式，進入目前臺灣現存製糖社區深入了解個案，並導入虛擬團隊概念的實作方式，促進跨系院學生進行密集的合作，將各自的專業訓練技能與知識帶入虛擬團隊中，激盪與創意發想，增進學生協調與溝通能力，並學習將想法透過多樣的方式提出；應用哲學系或其他人社系所的學生所具備的社會議題高感受力和反思能力，是為問題察覺和發展脈絡的種子，給予其他非人社系所學生不同的思考觀點，而也透過各不同系所的專業讓提案更加完整，例如，管理學院學生於商業模式的可行性給予建議、資訊暨設計學院學生強化提案的呈現和宣廣力度，提案為實踐跨域的最好方式之一。

(3) 跨域學生修課人數比例 (合計 10)



(4) 共授業師對於跨域課程的實質協助與貢獻

此門課程的共授業師主要以社區代表為主，在學生團隊進入社區後，與學生進行直接交流和互動，帶領學生了解社區產業樣貌，助於學生了解並從中發現問題，進而運用多元系所的專業和知識找尋解決方法，並對社區進行提案；行動提案除了分析個案動態、創意發想和提案技能，更重要的是從觀察中進行反思與脈絡察覺，特別是社區發展與政府資源的互動模式，對於社會脈絡的察覺與反思能力啟發，將透過跨校邀請中正大學的老師進行講座分享，讓課程面向更加多元和深入，也培養提升非人社系所學生的思辨能力與公民參與力。

(5) 與實作模擬場域的連結及必要性

此門課程社區為學生團隊提案對象，糖業社區為主要的實作模擬場域，先行對於社區進行提案，深根在地並進行區域串聯，成為日後重現糖廊場域之規畫和發展基礎；校內的『Eureka! 基地』在此門課程的主要連結與功能為，各系所學生討論提案時的共創基地，場域促進跨域討論與參與的頻率，也提供了更多連結的可能性，校外兩個共創基地，尤其位於糖業歷史區域的新營 BIG O2 基地，也將是本課程師生連結參與的場域。

2.4.2 傳統文化技藝保存與再現

(1) 課程基本資料

開課系所	書畫藝術學系
學期	105 學年第一學期
學分	選修 2 學分
上課時數	36 小時
上課週數	10 週
授課教師	沈政乾 → 長榮大學書畫藝術系主任
共授業師	規劃邀請中
授課方式	共時合授
教學助理	規劃待聘中
修課學生	預計招收 40 位 (上限)

(2) 課程大綱設計

台灣傳統文化技藝與生活之樣貌，透過與藝術創作的多元媒介，留存並重新展現台灣糖業榮景的樣貌，包含場域(糖廊)和各式傳統器具(石車)，成為有藝術價值的傳承；課程設計將以『糖』延伸創作主題，利用不同媒材和多樣的藝術技巧進行創作，也將廢物資源再利用等環保意識帶入藝術創作的領域，例如：運用甘蔗渣創作；課程設計引導非書畫藝術系的其他學生學習多媒材創作技巧，以及美學的養成，也破除藝術創作高深艱難的觀念，並透過跨系所參與，引發出更獨特的創作可能。

(3) 共授業師對於跨域課程的實質協助與貢獻

目前課程業師規劃邀請中，將會聘請不同媒材創作的專家進行共授，也規劃與第三層級『科技與歷史互動-創意 3D 列印設計與應用』課程進行合作，目的在培力人社系所學生多媒材使用技能，也讓非人社系所學生對於藝術創作有更多的認識，並透過跨域結合激盪出更多可能與作品。

(4) 與實作模擬場域的連結及必要性

此門課程之實作場域為新建置之 Makerspace、台南青年共創基地 BIG O2、BIG O 長大夢想空間；位於臺南新營區的 BIG O2 共創基地，由於是糖業歷史區域，基地腹地廣大，將是藝術創作的實作和展演場域，而 Makerspace 將會是多媒材創作的操作基地，也進而提升自造者空間人社院系所學生使用頻率與參與度。

2.5 .開設之專案(Project)層級課程/工作營說明

2.5.1 科技與歷史互動-創意 3D 列印設計與應用

(1) 課程基本資料

開課系所	資訊工程學系
學期	105 學年第一學期
學分	選修 2 學分
上課時數	36 小時
上課週數	10 週
授課教師	黃詒琳 → 長榮大學資訊工程學系助理教授
共授教師	溫振華 → 長榮大學台灣研究所所長 • 人文社會學院院長
共授業師	陳彥廷 → 木益室內裝修工程有限公司資訊室副主任兼設計部專員 其他，規劃邀請中
合作單位	規劃接洽中
授課方式	共時合授
教學助理	待聘
修課學生	預計招收 40 位 (上限)

(2) 課程大綱設計

本課程目標為促使科技與歷史互動，在科技方面介紹 3D 印表機，包含歷史發展沿革、相關專利與現況、及相關應用；在歷史方面介紹糖廊地域性文化，促進對於歷史傳統產業之認知，並導入產業之技藝－石車及傳統相關機具的運作原理和結構組成。藉由研究古老機具的設計原理和歷史脈絡，透過現今新科技將之延續與創新應用於其他面向，經由實作專案進行跨領域共創，將其導入至糖廊模擬重現原型與石車再轉動之修復，也可更廣泛的應用於其他輔具之開發或產業之問題解決和創新設計；教授 3D 列印的原理、設計操作與快速入門的技巧，讓人社院學生將察覺到的議題或問題，透過科技方式呈現或解決，也透過跨系分組合作，讓資工系的學生能將專業技術運用於解決社會問題或更多元面向的應用，達到人文和科技互動的目的。

(3) 共授業師對於跨域課程的實質協助與貢獻

導入校外業界實務專家搭配教學，帶領同學逐步學習 3D 建模，重建石車(圖 14.) 及傳統相關機具 3D 模型，並加以改良創新，另也與組織或社區單位合作（規劃洽談中），將實際問題導入，並運用跨領域學生的專業搭配 3D 技術，進行實品產出或解決問題。

(4) 與實作模擬場域的連結及必要性

此門課程最主要的實作場域為新建置的 Makerspace，是為主要上課場域，也是共創研發的實驗場域，透過跨域的結合實踐並宣廣自造者精神；而校外的共創基地—BIG O 與 BIG O2—將為專案的展演和發表場域，擴大專案的影響力和展現歷史人文如何與科技互動的範例，也讓學生不只於校園內，將跨域精神與成果觸及到社區或社會，並與其有所連結。



圖 14. 3D 列印石車

三、檢討與反思

3.1 計畫關鍵指標自評

3.1.1 是否/如何 (挑選) 形成三個層級的跨域共創課程？

第一年期六門跨域共創課程皆為全新增設(圖 15.)，以逐步達成跨域共創主題—「古老技藝重現與再創—糖廊重現，石車再啟動」之計畫為設計主軸，開課系所結構橫跨三個院和四個系別，以應用哲學系之基礎人文社會精神為課程設計核心，搭配保健營養學系和書畫藝術學系作為跨域技術研習之中間媒介，再導入結合資訊工程學系之專業科技技能實作運用，進行糖廊模擬場域建置和內部石車改良研發；跨域共創課程形成的階段，首先盤點各院系之教學和研究能量，將計畫主題相關之教師做議題核心串聯，共同討論跨域共創課程之核心價值和期望達成之綜效，旨在將人文社會精神導入各專業技能之訓練，達成學術教育和社會相互融合的目標，接著進行共創課程內容設計和分配，課程師資不僅侷限於這四個系別之老師，跨域共創課程將結合校內其他系所老師、校外學者、業界專家，課程形式將以非傳統形式執行，以互動式教學為主軸，培養學生自主學習和思考，在跨域團隊合作架構下，察覺問題和探索解決方式，達到跨域結合與交流之目的。

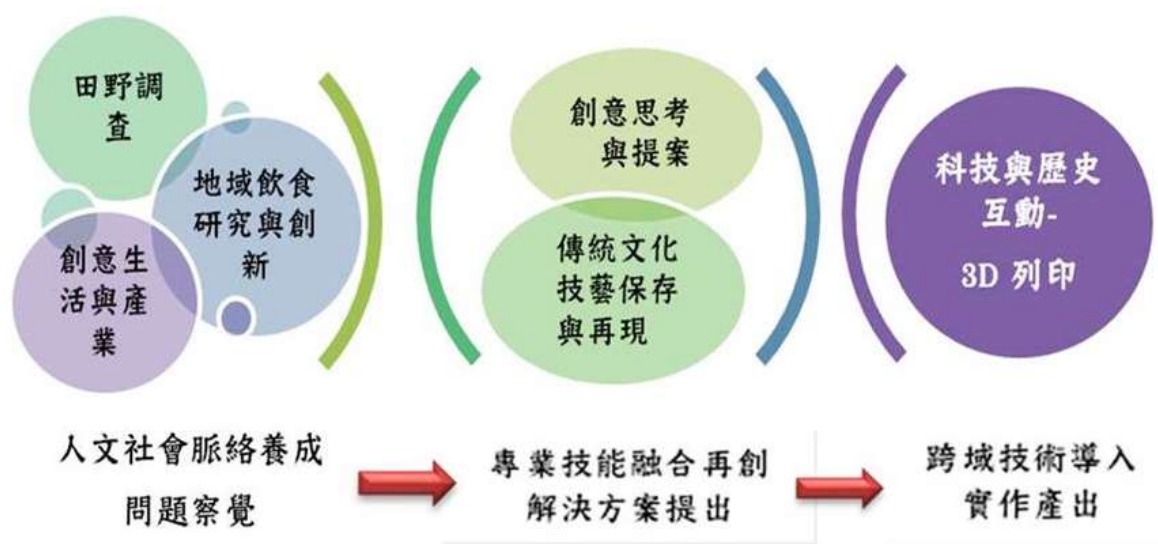


圖 15. 全新六門跨域共創課程

3.1.2 是否/如何形成學生跨域修課與共創？

104 學年第二學期四門已進行之跨域共創課程，修課學生之組成共橫跨 4 個學院 14 個系所，組成系所多元；達成學生跨域修課之形成要素大致歸納三個面向(圖 16.)：課綱設計、課程開設策略、主動出擊式宣傳，課綱設計跳脫以往課程模式，所有跨域共創課程皆開設於周六，搭配平日晚間不指定教室，避免各系學生衝堂，課程週數不局限於一學期 18 周，選修 2 學分 36 小時依課程內容設計彈性分配時數，而課綱也以人社核心進行跨域的精神設計，多以分組形式操作，以利達到共創之目的；

跨域共創課程開設於串聯之系所，納入系上選修學分，而學生選課為審核機制，每門課程皆設定學院和系所學生比例，人社學院應哲系之學生於各門課有保障比例配額，達到以人社價值為核心進行跨域的目的，也設定選課門檻，欲選修 105 學年第一學期跨域課程之學生，必須選修至少一門非本科系開設之跨域共創課程，增加修課學生多樣性，進而達到跨域學習共創的效果；

於課程宣傳上採取積極主動出擊的方式，透過搭配全校性活動進行，104 學年第一學期開學的新生始業式，對全校大一新生將近 2,500 位進行『台南甜』宣廣計畫，也透過校內外共創基地舉辦活動增進校內師生對於計畫主題的熟悉度與認同感，另外，於課程第一階段初選前於校內共創基地舉辦三場全校性課程說明活動—『糖廊重現計畫跨域課程說明派對』，開放全校師生參與，每人限定參與一場，以接觸最多學生數為原則(圖 17.)。



圖 16. 形成學生跨域修課之要素



圖 17. 糖廊重現計畫跨域課程說明派對

3.1.3 是否/如何形成學校行政的教學支援協助與改變？

由於第一年期計畫之六門跨域共創課程皆為新增，跨院系所開設，需要通過既有的審核機制，在行政流程上系、院、校皆給予充分的支援，也成為促進日後校內各系院所合作跨域開課的模式開端，除了以人文社會學院之應用哲學系為中心擴散連結其他系所的協力之外，學校行政單位一研發處創新育成中心和教務處一也進行跨單位的交流和共識達成，給予各個面向的支援，而於教學層面，由於嘗試與以往不同的課程內容設計、教授人員組成、開課週數，也需要系院校三層級的共同支援才得以順利進行，計畫籌備期間密集的跨系院跨單位交流和溝通，是跨域共創課程開設成功的要素。

3.2 短期而言最具突破性進展為何？對校內人文社會系所師生所產生的影響與改變是什麼？

計畫推動最困難之處不在於行政流程上的克服，也不是如何吸引更多的師生參與課程活動或相關議題之認識，最困難之處在於如何促使人文社會系所不管於校內或延伸至整體社會上的價值建立，臺灣教育環境和整體社會氛圍，大多以可具體向外彰顯的衡量標準來界定所謂的『價值』，長久以來既定的刻板印象局限了人文社會系所學生的發展空間，也在某種程度上設限了系所師生與跨領域建立連結或合作的機會，因而掩蓋了原可多元發展的優勢條件；

計畫執行截至目前為止，因人文社會系所師生為主體，於跨域共創課程和活動的進行中，其發揮的機會和展現度提高，讓參與其中非人文社會系所的師生們，對於人社領域有更深刻的了解，舉例說明，應用哲學系學生在分組進行操作的過程中，清晰的思辨能力與高度的感受力，在分組協作過程給予其他同學裡很大的協助，因為沒有問題的發現和提出，就不會有問題被解決或改善，透過這樣的體驗，人社學生建立自身的

價值，也將人社的核心精神具體展現出來，其他非人社院的師生除了受其影響，前述提到的刻板印象也逐漸被撼動改變，進而增進相互合作的可能，由此一來，跨領域的專業技能也就能導入人社系所，達到跨域培力和多元發展的目的(圖 18.)，這樣細微的轉變，對於整體人社價值的發揚來說是最重要突破開端，人社精神在各個領域(食品、科學、醫療、商業…等等)皆是不可或缺的要素，更是強化思辨能力和社會公民力的必要條件。



圖 18. 人文社會系所之擴散性與影響力

3.3 長期而言此計畫的獨特亮點為何？如何能形成社會影響力或互惠經濟價值？預期的可能具體成果、發展途徑與關鍵是什麼？(以 500 字內簡要描述)

計畫主題以地方人文資產知識為核心，跨界連結藝術留存、飲食分析和科技應用結合，重現台灣糖業榮景之象徵－糖廊與石車－重現與再啟動，並結合蔗糖類食品研發與創新，讓重現後的糖廊主體，不僅是具有文化保存之價值，更產生創新體驗經濟之成果，更透過與 3D 列印技術結合，進行機具動力創新與各式輔具之開發，並延伸應用於其他社會生活層面，達到具社會影響力和互惠經濟價值之目的；重現之糖廊將作為台南整個糖業發展軌跡的歷史人文場域延伸，串聯在地與國內製糖社區、蔗農，透過跨域共創課程和培力累積能量舉辦國際性的黑糖論壇，或以糖議題為主軸的跨域研討會，延續臺灣因糖而國際化的歷史記憶；而場域重現也將結合生態建築工法，使用在地竹子建材，體現環保永續建築的價值，也預期透過計畫主題的整個執行過程，豎立臺灣傳統文化再創的新典範，讓人文精神和歷史脈絡回歸文化創新的主體價值，改變目前於臺灣常出現的侵入性建築或強加性的社造，沒歷史文化脈絡為底的場域再造，只顯得突兀和疏離，計畫執行的關鍵即是思考如何將生活文化中的古老智慧善用與展現，並透過與現代科技的互動，進行保存和創新，將傳統文化的內涵展現並傳承延續，富含教育意義與實踐人社核心精神。

四、附件

4.1 可促進人文社會科學系所師生與其他領域合作的機制或規章

4.1.1 促進人文社會科學系所老師與其他系所老師、或校外組織或專家交流的機制或規章

《長榮大學教師研究發展社群實施要點》<http://goo.gl/IEuL5t>

鼓勵本校教師可組織同領域或跨領域之教師研發社群，每個社群每學期最高補助額度上限為新台幣 5 萬元整。研究發展社群之審查作業由研究發展委員會依審查標準審查，其中『申請成員屬跨院、系(所)成立者』之審核標準佔 25%，並依照規定需舉辦校內教師之跨學院演講，鼓勵教師進行跨院系所交流與互動。

4.1.2 請描述計畫內成員、校外成員之間，溝通的頻率、方式、問題或困難

定期交流討論，並擴大校內外成員參與

計畫內成員每月至少一場例行性交流聚會，計畫相關活動舉辦或課程進行前，皆會頻繁的聚集討論並取得共識，從課程設計討論至校內外場域涉入參與與建置規畫討論，除了原本計畫以應哲系為主體和所連結的三個系所—保健營養系、資訊工程學系、書畫藝術學系—之外，其他系所老師也逐步了解計畫並進行參與，截至目前為止已超過 10 個系所的老師進行參與，無論是計畫相關活動支援或實作場域建置的參與，參與的系所逐漸擴大中，而每次的討論會議或研習營，盡量邀請校外專家或業師與校內計畫成員進行交流激盪，更多時候是進行共同參訪，主動出擊拜訪議題相關專家或社區組織，進行主動連結並產生合作的機會，將多樣性導入跨域課程或中短長程實作模擬場域的建置，以下以交流類別列舉說明（更多詳細資訊請參見計畫官網或 FB 粉絲專頁）：

跨域共創課程設計與策略討論



【跨域共創課程課綱討論會—於 Eureka! 基地】



OCB 繼續的成績 (1) 104 學年度第二學期 (1) 104 年

OCB 繼續的成績 (1) 104 學年度第二學期 (1) 104 年

學期	學分	學分	學分	學分	學分	學分
104 (一)	303 (二)	303 (三)	303 (四)	303 (五)	303 (六)	303 (七)
104 (二)	304 (二)	304 (三)	304 (四)	304 (五)	304 (六)	304 (七)
104 (三)	305 (二)	305 (三)	305 (四)	305 (五)	305 (六)	305 (七)
104 (四)	306 (二)	306 (三)	306 (四)	306 (五)	306 (六)	306 (七)

【課程開設策略討論—於研究發展處】

跨域共創課程招生說明會



【校園記者採訪計劃老師—資工系黃詒琳與應哲系黃肇新老師】



【進行課程宣廣—人社院溫院長與營養系吳志忠主任】

開課起跑預備小聚



2/28 繼續計畫系開課 | 課程表 RUNDOWN

課程時間：2019 年 2 月 28 日 (日) 09:00-12:00 泰山新講堂
 課程地點：泰山大學主館
 參與人員：2019 年中央山線課程組全體成員、計畫助理、課程助理、老師、學生

時	段	主講者	議題	參與性質	協辦人員	備備人員
09:00	09:00-09:15	蔡台	開課	主持	李俊傑 張國華	張國華 李俊傑 陳冠廷 林耀廷 李俊傑 陳冠廷 林耀廷
	09:15-09:30	李俊傑	開課	主持	李俊傑 張國華	張國華 李俊傑 陳冠廷 林耀廷
10:00	10:00-10:15	張國華	開課	主持	李俊傑 張國華	張國華 李俊傑 陳冠廷 林耀廷
	10:15-10:30	李俊傑	開課	主持	李俊傑 張國華	張國華 李俊傑 陳冠廷 林耀廷
	10:30-10:45	陳冠廷	開課	主持	李俊傑 張國華	張國華 李俊傑 陳冠廷 林耀廷
	10:45-11:00	林耀廷	開課	主持	李俊傑 張國華	張國華 李俊傑 陳冠廷 林耀廷
	11:00-11:15	李俊傑	開課	主持	李俊傑 張國華	張國華 李俊傑 陳冠廷 林耀廷
11:00	11:00-11:15	張國華	開課	主持	李俊傑 張國華	張國華 李俊傑 陳冠廷 林耀廷
	11:15-11:30	李俊傑	開課	主持	李俊傑 張國華	張國華 李俊傑 陳冠廷 林耀廷
	11:30-11:45	陳冠廷	開課	主持	李俊傑 張國華	張國華 李俊傑 陳冠廷 林耀廷
	11:45-12:00	林耀廷	開課	主持	李俊傑 張國華	張國華 李俊傑 陳冠廷 林耀廷
	12:00-12:15	李俊傑	開課	主持	李俊傑 張國華	張國華 李俊傑 陳冠廷 林耀廷

【開課老師、課程助教、計畫助理—共同開課 Rundown 確認】

自造者場域建置—Brainstorming 腦力激盪



【數位、資管、媒體系老師參與 Makerspace 規劃—於 BIG 0 基地 & Eureka! 基地】

校內老師與校外專家進行交流



【與黑糖專家張師傅交流】



【石車複製之社區拜訪】

討論到的困難或問題

計畫執行的過程中，透過定期會議與聚會，促進跨院所老師之間的交流，也邀請或拜訪業界專家或社區單位，進行計畫議題的多方討論與學習；起初碰到的問題會有難以擴大校內跨系院所參與的問題，但透過老師之間的討論激盪嘗試找出可能的策略，例如，透過活動而非會議的辦理，提升跨系院所老師的參與度，然後再於活動場域內進行主動連結，逐步藉由多樣活動強化興趣與參與感，也讓更多校內人員知道計畫的議題，從這三個月的參與狀況可看出，參與老師的系所趨向越來越多元；跨系所學生的部分，由於跨域共創課程開設在各院系所底下（應哲系、營養系、資工系、書畫系），又是全新的課程，計畫團隊討論後認為以人文社會學院之學生為主體，可向外擴及更多元系所的學生，而非只局限於第一年期合作的系所，這樣能達到人社學生接觸到更多領域的專業，相同地，人社學院的價值核心也更能擴及於各系所，達到多樣性和跨域幅度最大的綜效，除了主動出擊辦理全校性的課程宣傳活動，也在課程選課機制上設定各系所學生和年級選課比例，以人文社會學院學生（應哲系）為主體，盡可能達到跨域課程的學生多樣性組成；計畫第一年期著重於議題的擴及和基礎能力意識的培力，所有校內外共創基地舉辦的活動，皆開放一般民眾參與，活動的宣廣也透過更開放的平台『活動通』或 Facebook 進行宣廣，除了促進校內師生與校外民眾就相關議題交流的機會，也試著從所有參與中，達到串聯的效果，逐步建立長程計畫的扎實基礎；計畫執行的過程為流動性，許多的問題和困難會隨著體制既有的框架或當下的狀況出現，但透過團隊的頻繁的問題提出和討論，結合學校跨行政單位的溝通和支援，進行問題的逐步克服，讓發現問題和找尋解決辦法的過程，共同學習與增強改變和勇於嘗試的精神。

4.2.計畫相關活動記錄（不含行政會議）

(1) 活動名稱：『糖廊蓋起來計畫團隊』共識營

日期：104.08.20

目的：對於計畫核心與跨域課程設計進行交流共創

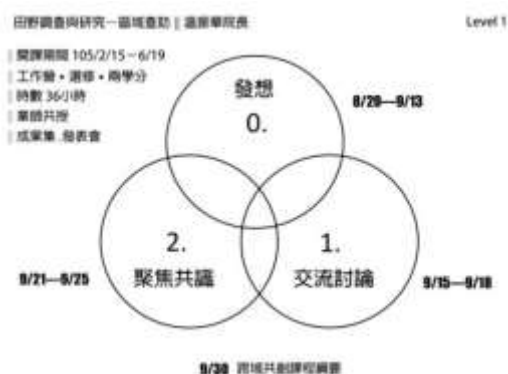
地點：Eureka! 基地（校內共創基地）

人數：12 人

網址：<http://goo.gl/aMGMgU>



【跨系所&行政單位共識營】



【跨域課程激盪共創】

(2) 活動名稱：新生始業式宣廣活動

日期：104.09.06

目的：大一新生始業式，對全體師生進行『糖廊重現計畫』宣廣

地點：Eureka! 基地、長榮大學體育館

人數：約 2,500 人

網址：<http://goo.gl/UOK4yH>



【進行黑糖包裝】



【新生跨域共創計畫宣傳】

(3) 活動名稱：大台南糖業歷史區域踏查活動

日期：104.09.12

目的：校內跨系所主任老師與計畫團隊成員研習活動

地點：台南後壁區後廊社區、台南青年創業基地 BIG O2

人數：13 人

網址：<http://goo.gl/sGGEJ2> <http://goo.gl/bwB2Tx>



【後廊社區】



【校外共創基地 BIG O2】

(4) 活動名稱：校外共創基地開幕活動—BIG O2 (台南新營區)

日期：104.09.19

目的：校外共創基地開幕，跨域共創計畫宣廣

地點：台南青年創業基地 BIG O2

人數：100 人次以上

網址：<http://goo.gl/HXeblj>



【共創基地開幕活動】



【柳營甘蔗汁暢飲】

(5) 活動名稱：《甘蔗田間的流水席》找回遺失的古早味—赤崁黑糖

日期：104.11.23

目的：邀請在地甘蔗培育與黑糖品牌專家進行分享，開放校內外參與

地點：Eureka! 基地

人數：51 人

網址：<http://goo.gl/ETTmKR>



【赤崁堂總監—講座分享】



【業界專家與教師交流】

(6) 活動名稱：《甘蔗田間的流水席》糖文化資產保存與再生—圓夢，打造鼓的故鄉

日期：104. 11.24

目的：連結鄰近糖業歷史場域經營者，進行糖資產保存與跨界共創經驗分享

地點：Eureka! 基地

人數：20 人

網址：<http://goo.gl/tO4Vj5>



【十鼓仁糖文創園區—總監】



【書畫系主任引導提問】

(7) 活動名稱：《甘蔗田間的流水席》府城百年餅舖—台南人月子餅（黑糖碰餅）

日期：104. 11.28

目的：邀請台南黑糖碰餅百年老店分享台南獨特的月子餅與糖文化之關聯

地點：BIG O 長大夢想空間（校外共創基地）

人數：24 人

網址：<http://goo.gl/UF4blb>



【舊來發餅舖—現場煎製月子餅】



【台南食糖文化介紹—BIG O 基地】

(8) 活動名稱：《甘蔗田間的流水席》懷念的製糖歲月—新營糖廠紀事

日期：104. 11.29

目的：連結新營在地關於糖廠歷史的文字工作者進行分享與計畫老師交流

地點：台南青年創業基地 BIG O2

人數：8 人

網址：<http://goo.gl/xUY9fs>



【交流小聚—BIG O2 共創基地】



【新營糖廠紀事作者】

(9) 活動名稱：糖廊重現計畫跨域課程說明派對—三場次

日期：104. 12.14、12.16、12.18

目的：進行全校性跨域共創課程宣傳活動（每人僅限參加一場次）

地點：Eureka! 基地

人數：110 人

網址：<http://goo.gl/ugfpx0> <http://goo.gl/wxuOGO> <http://goo.gl/wgqM9g>



【跨域共創課程說明—第一場次】



【參與學生於互動牆給予回饋】

(10) 活動名稱：糖廊重現計畫跨域共創課程—共同開課

日期：105.02.20

目的：104 第二學期開設的跨域課程共同開課活動，於第二階段加退選期間

地點：長榮大學體育館

人數：79 人

網址：<http://goo.gl/YnqLJJ>



【課程教師與業師 Pecha Kucha】



【分組討論—老師加入引導】

(11) 活動名稱：跨域共創課程助教工作坊

日期：105.03.01

目的：針對 104 第二學期開設 4 門課程助教，進行課程協助指導說明

地點：Eureka! 基地

人數：4 人

網址：待建置



【課程記錄雲端運用教學】



【教學助理現場上機操作】

(12) 活動名稱： 跨域共創課程－共同參訪

日期：105.03.19

目的：3 門跨域共創課程進行製糖社區共同參訪活動

地點：台南玉井區天埔社區、台南南化區關山社區

人數：86 人

網址：<http://goo.gl/jCzKdg>



【南化關山社區－黑糖農莊】



【玉井天埔社區－甘蔗採收】

(13) 活動名稱： Makerspace 建置研習營

日期：105.04.07

目的：業界專家與計畫團隊進行 Makerspace 場域建置之連結與指導交流

地點：長榮大學研究發展處、Makerspace 建置預定空間（第一宿舍地下室）

人數：10 人

網址：待建置



【每客育盛公司－執行長與營運長】



【Makerspace 預建場地勘查指導】

- (14) **活動名稱：**《糖廊計劃場域系列》自造者生態探索
日期：105.05.03
目的：Maker 精神與自造者空間專業知識與技術之分享
地點：Eureka! 基地
網址：(尚未進行)
- (15) **活動名稱：**《糖廊計劃場域系列》聽大師談古代機械的創新思維
日期：105.05.04
目的：古機械的創新概念分享，學習糖廊場域石車之復原與改良相關知識
地點：長榮大學國際會議廳
網址：(尚未進行) <http://goo.gl/5LM5Jx> 官網活動宣傳
- (16) **活動名稱：**《糖廊計劃場域系列》自然建築一回到原點，構築未來
日期：105.05.05
目的：古機械的創新概念分享，學習糖廊場域石車之復原與改良相關知識
地點：Eureka! 基地
網址：(尚未進行)

4.3 計畫成果相關報導

跨域共創課程《創意生活與產業》，於 105 年 3 月 27 日前進製糖社區，『NOWnews 今日新聞』於 3/29 進行報導；此門跨域課程由長榮大學應用哲學系黃肇新老師帶領，同時也擔任長榮大學社會力研究發展中心主任的黃老師，深耕社區超過十年以上，帶領修課學生一跨 3 個學院 6 個系所一進入台南佳里區延平社區，了解社區產業結構與農業創新再造的培力過程。

外部媒體報導連結網址：<http://www.nownews.com/n/2016/03/29/2044090>

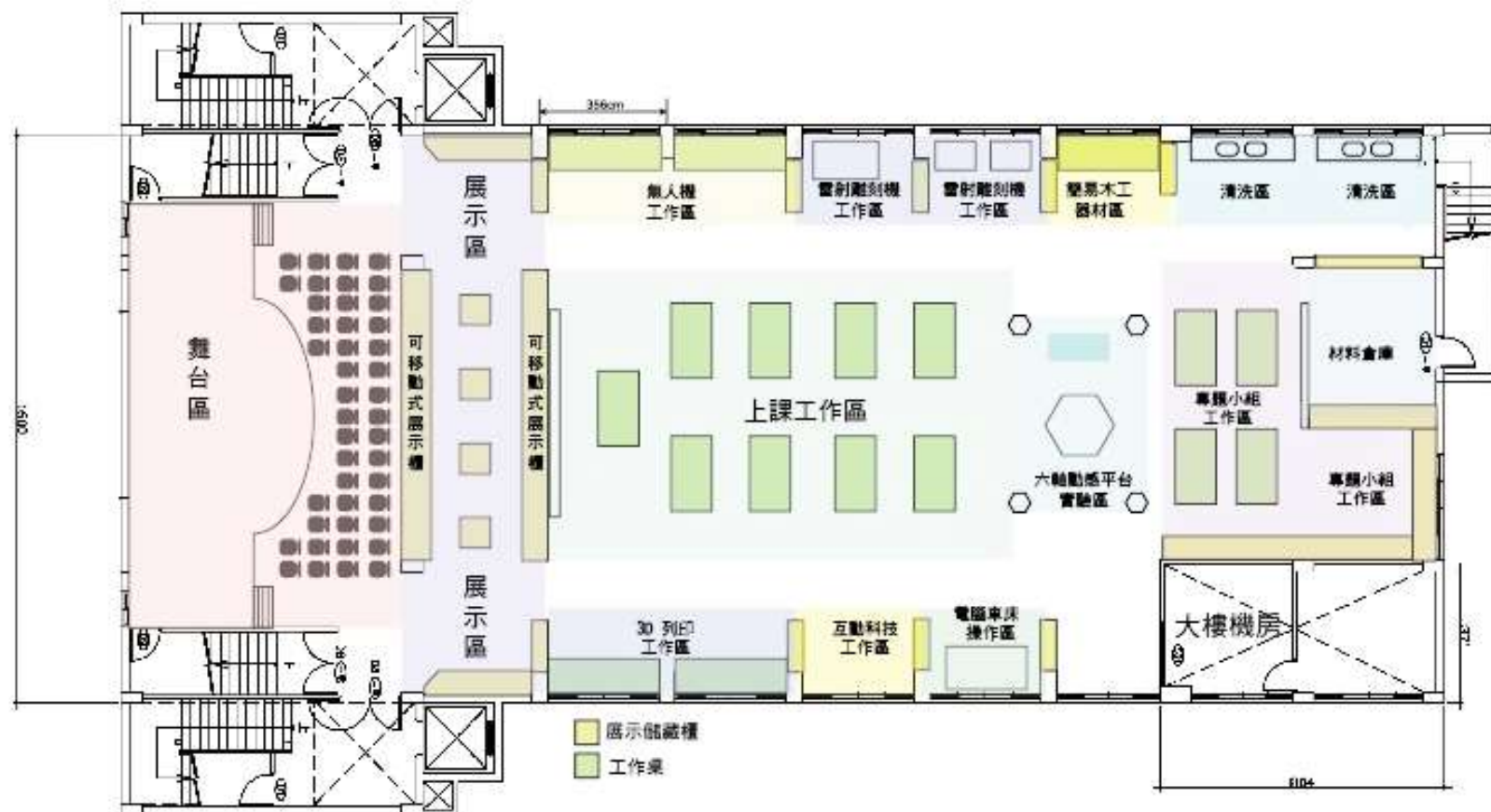
更正報導內文黃肇新老師任教系所－應用哲學系

4.4. 學生成果作品集

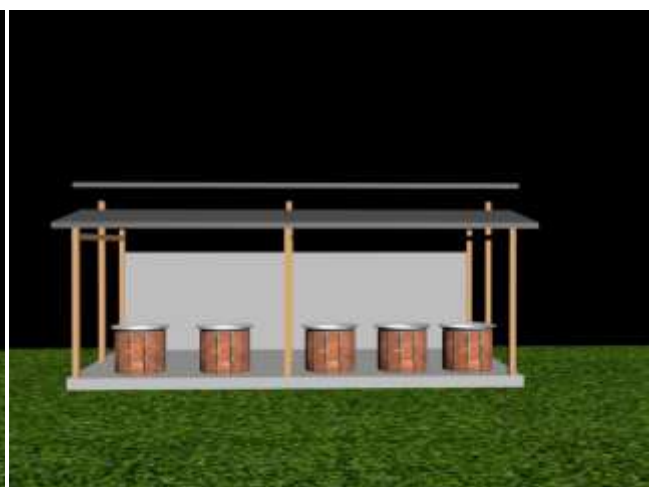
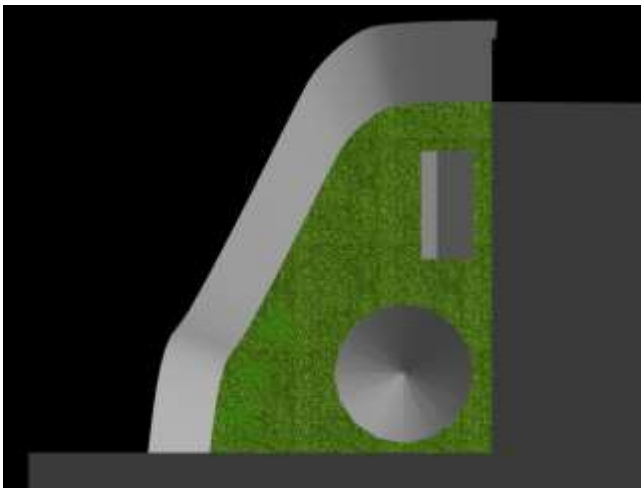
104 學年第二學期開設所有課程，皆正在進行中，尚未有課程結束，作品成果集將一併整理附於期末報告中。

【附錄一】 Makerspace 一場域建置平面設計圖

一樓地下室平面圖



【附錄二】糖廊一場域建置模擬圖



【糖廊與石車】

【熬糖屋】