

雪山隧道開通對坪林 產業的衝擊與其出路

王日春

任亮滢

李若雯

張寧

劉佩昶

九 十 七 年 五 月

摘要

民國 95 年，因工程困難建設多年的雪山隧道宣告完工，這標誌了臺灣東部交通史的嶄新一頁，但也代表了北宜公路重要性將被取代。向來扮演北宜公路中繼站角色的坪林鄉觀光人潮也將因此遽減，如今坪林街上不論假日或是平日都是空空蕩蕩，商家紛紛外移或是關閉，人潮驟減到全盛時期的兩成。

而地方政府自然也有提出相關因應措施，但在硬體設施上普遍沒有周全的整體規劃和良好宣傳，所舉辦的「茶鄉藝術季」等活動所吸引的人潮也有其時效性，在經過深入訪談研究後，我們更發現，坪林的問題主要出自於「人」，其次則為因為於翡翠水庫保護區的環保法條限制；由於地方派系鬥爭傳統根深蒂固，大部分的居民缺乏危機意識，店家同質性高且缺乏經營熱忱，而想要改革的居民又缺乏向心力，各自為政難以團結。法案的限制則使當地少數經營有成的商家無法擴建，外來財團也無法入內投資，坪林獨有的生態資源產業亦難以發展。在重重的困難之下，坪林鄉的觀光業前景似乎十分黯淡。

但自另一個方面來看，坪林擁有的是大臺北地區稀有的大自然資源，對於生活壓力大渴望在假日找到抒發出口，坪林的好山好水好空氣無疑是一大優勢，少數能夠善用這個優勢積極經營的商家皆成果豐碩，故如何在了解當地背景與其發展限制，進而提出建議，使當地居民能夠團結一致，發展出專屬於坪林不可取代的特色，將為本文討論重點。

目錄

摘要	2
目錄	3
第一章 緒論	5
第一節 研究動機	5
第二節 研究方法	5
第三節 研究目的	7
第四節 研究流程	7
第二章 坪林簡介	9
第一節 地理篇	9
一、地理位置	
二、氣候	
三、主要地形	
四、水文	
五、自然資源	
六、環保	
第二節 歷史篇	13
一、臺灣建省前	
二、臺灣建省後	
三、日治時期	
四、民國時期	
第三節 交通篇	17
一、抵達方式	
二、交流道爭議	
三、雪山隧道的攻擊	
第四節 產業篇	20
一、農業	
二、觀光業	
第三章 坪林現況	26
第一節 雪山隧道開通後對當地觀光業的衝擊	26
第二節 發展限制	28
一、法令限制	
二、居民和商家態度	
三、觀光發展規劃	
四、交通	

五、茶產業	
六、人口	
第三節 當地發展成功案例-----	42
一、山水龍吟-充滿臺灣特色的山中星巴克	
二、映象之旅-螢火蟲圍繞的五星級山中旅館	
三、漁光國小遊學團	
四、小結	
第四章 討論-坪林發展潛力-----	51
一、激發鄉民危機意識	
二、休閒農業	
三、觀光遊憩資源	
四、茶文化	
第五章 結語-----	58
一、研究發現	
二、研究建議	
附錄-----	61

第一章 緒論

第一節 研究動機

在交通建設日趨進步的今日，許多地方的易達性逐漸提高，為我們帶來許多便利。然而，在享受這些建設成果的同時，我們往往忽略了它可能所帶來衝擊，如外在環境的破壞、一地經濟發展的改變與人文方面的影響等。

坪林就是面臨這樣的問題。從前往來臺北與宜蘭之間，必須經過北宜公路，而坪林是位於兩地之間的中繼站，當地居民的經濟來源來自旅客路過型的消費。然而，近年因雪山隧道的開通，從臺北到宜蘭的路程大幅縮短，不再需要行經蜿蜒曲折的北宜公路，這對以路過型旅客的消費為生計來源的商家來說，無疑是一大衝擊。

坪林雖屬臺北縣，然而由於地理位置與臺北都會區相距偏遠，以一個觀光景點而言，其知名度也不甚高，因此我們從前未曾特別注意或是去深入了解過與我們同屬臺北的這塊土地；今日雪山隧道開通後，為臺灣帶來許多無庸置疑的利益；然而鮮少有人注意到雪山隧道光鮮亮麗的成功外表之下，究竟有哪些犧牲者。我們發現，雪山隧道的開通首要受衝擊之地就屬坪林，其中又以其產業發展最鉅。因此我們想深入了解坪林地區的產業發展和雪山隧道開通之衝擊之間的關係，並關注當地居民對自身產業未來發展方向的意見和反應。

因此，我們從人文關懷的角度切入這項研究，以各種面向了解坪林產業的發展概況，並客觀地分析其發展限制；最後，藉由討論的方式，以鄉鎮再造案例為範本，探討坪林產業轉型的可行性。

第二節 研究方法

本研究所採用之方法分別有三種：文獻閱讀、實地查訪與訪談。

1.文獻閱讀

本研究之坪林基本資料多出自於坪林鄉公所編輯的《坪林鄉志》，該書內容包含層面甚廣，對坪林做整體性的介紹，包括歷史、地理、人口、人文、經濟產

業、環保……等，資料完整多樣，相關之人事時地物都記載相當清楚，可作為初步了解坪林的百科全書。我們透過研讀《坪林鄉志》，先行了解坪林的歷史發展與相關文化內涵，再進行實地查訪。

另有當地政府委託民間衍生工程顧問有限公司製作的《水源保護區生存發展示範計畫－坪林小鎮再發展整體策略規劃與環境改造設計期中報告書》，內含有許多關於雪山隧道開通後坪林當地居民的民意調查等，亦為我們的研究省下許多時間。而國立中山大學政治研究所的鄭素玲所著〈臺灣地方民主之研究－以臺北縣坪林鄉為例〉則對坪林地方派系紛爭有詳細的研究。

除了上述文獻，我們尚參考多篇有關坪林的論文、報紙報導及當地政府出版品，希望能藉由多方資料，深入了解坪林。

2.實地查訪

研究過程中，我們已數次走訪坪林當地。自臺北火車站乘坐新店客運至坪林總站，約要一小時四十五分鐘。坪林總站位於坪林主要商圈內，商圈主幹道兩旁商家以茶行為主。實地勘查時，除了著名景點如：茶業博物館等的觀覽外，我們花較多時間進行訪談，主要對象為商圈主幹道旁的大商家及延伸到住宅區的傳統小商家，目前已實際訪談數家，詳見下文說明。

另外，我們參加了 96 年 12 月 21 日由坪林鄉公所觀光課舉辦的「坪林一日遊」活動，該項活動舉辦時間為 12 月 20 日、21 日兩天，此活動將坪林的重要景點規劃成在一天之內可一一到訪，活動安排有免費的接駁車接送，當日參與狀況相當熱絡。如果需要當地介紹員解說，則另需提前申請。「坪林一日遊」的活動內容不僅規劃了當地觀光路線，且闢一場地供商家設攤販售茶葉相關產品，用以促進宣傳。

我們藉由實地查訪，了解坪林環境及現況，有助於我們研究當地的優勢、困境及未來可能的發展方向。

3.訪談

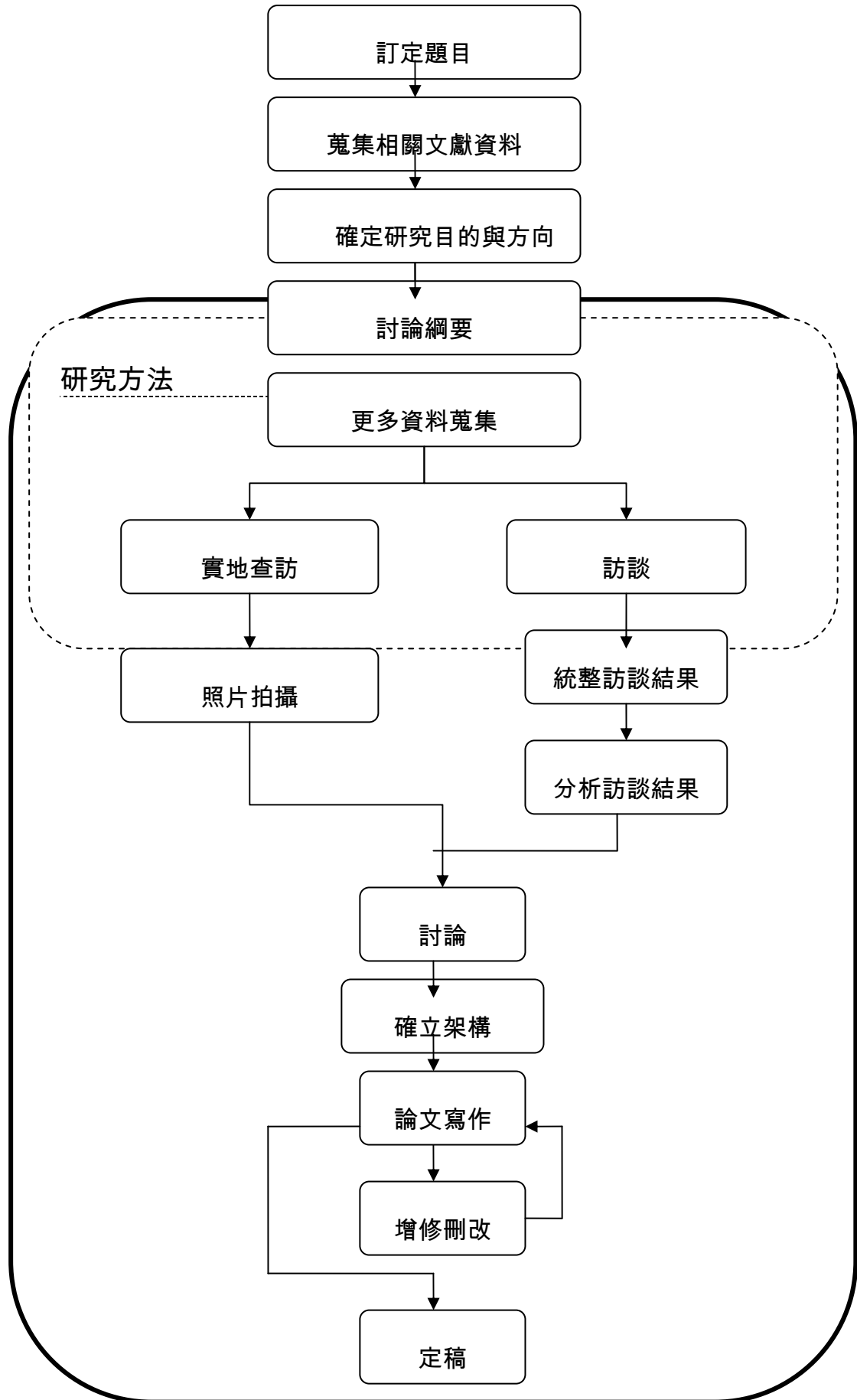
目前我們先後訪談的對象有坪林鄉觀光課課長陳志華先生，他為我們解說許多坪林目前與未來為觀光發展所執行的政策，並提供許多珍貴資料，對我們的研究幫助良多。另有三位茶行老闆(楊超銘、鐘文元、柯傳宗先生)，前兩位身兼當地資深解說人員，對坪林鄉過去、現在與未來的走向都相當清楚，提供我們大量且實用的資料，尤其在未來可能發展方向的部份，他們的見解都相當獨到；另外一位茶行老闆身兼鄉民代表柯傳宗先生，對鄉民的心聲甚為了解，有助於我們掌

握鄉民對坪林現狀的看法。另有坪林國小謝鳳鞠老師、于主任、數家傳統商店老闆、映象之旅的鄭聰明先生和山水龍吟茶莊莊主傅端章先生、三峽鎮公所機要秘書張佑瑋先生，都分別提供不同的資訊，對於我們的研究有莫大助益，在此深深致謝。

第三節 研究目的

因為雪山隧道的開通，「路過型」遊客大量喪失，坪林的觀光業遭受相當大的衝擊，連帶影響到當地茶產品的銷售。由於坪林距離大臺北都會中心較為偏遠，缺乏工作機會，致使境內年輕人口外流，當地老年人口居多，對於推動觀光事業有不利影響，而當地除了種植茶葉等作物為經濟來源外，依靠的便是觀光事業。據坪林鄉觀光課課長所提供的數據顯示，目前坪林鄉單日觀光的人數已從千位數降至百位數，當地觀光業正面臨產業轉型關鍵期。如何在當地現有多重侷限之下，替坪林鄉找到多元、有效且最能永續發展的觀光經營方式，為我們主要之研究目的。

第四節 研究流程圖



第二章 坪林簡介

第一節 地理篇

坪林地處偏僻且於群山環抱之中，當地產業發展一向頗受交通限制。本節主要探討坪林鄉的地理環境與當地產業史的連結，另外也歸結出坪林特有的自然生態與其做為觀光發展一部份的可能性。

一、地理位置



坪林鄉位於臺北縣的東南緣地帶，雪山山脈的西翼，東南與宜蘭縣之頭城、礁溪毗連，東與臺北縣雙溪毗鄰，北接平溪，西北及西鄰石碇，西南接烏來。因地處偏遠，明鄭時雖隸屬於天興縣，但實無開闢，直到清嘉慶、道光年間，坪林方才始有漢人足跡，當時臺灣北部開發未盛，此地居民多為泰雅族或凱達格蘭族原住民，故坪林被劃入秀朗社以便管理。光緒年間，臺灣建省，坪林鄉被歸為臺北府淡水縣文山堡，至日治時期歸臺北州文山郡坪林庄，民國時期則歸於臺北縣文山區坪林鄉，沿用至今。

二、氣候

坪林位於副熱帶氣候區，冬夏皆有季風吹拂，再加上多高山坡地與河谷地形，地形雨豐富，故全年有雨，年雨量則在三千公釐以上。全鄉平均氣溫約攝氏二十一度，夏季約攝氏二十五、六度，冬季則為十五、六度¹。另本地位於雪山山脈區，氣流的抬升造成雲霧多日照少，夏季時日照時數甚至只有同緯度的臺北一半。

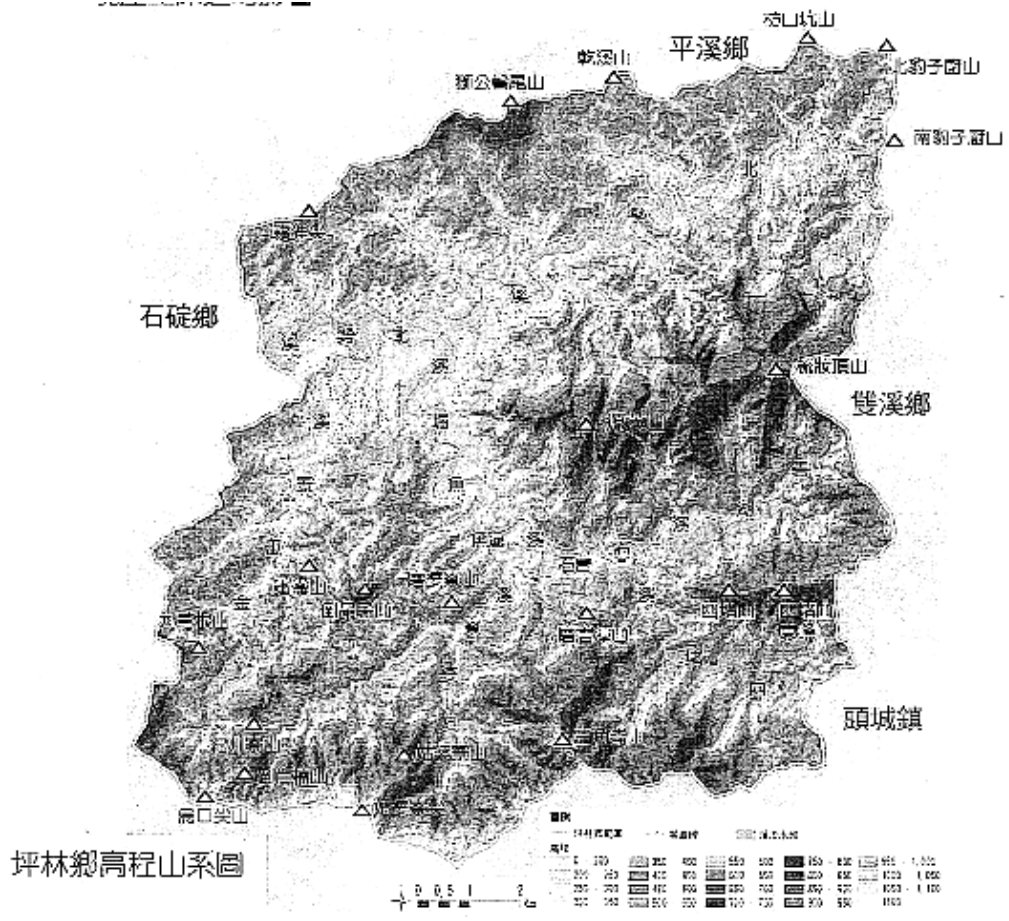
三、主要地形

坪林鄉全鄉平均高度約五百公尺，多適合植茶的丘陵、中級山岳，山勢陡峻，坡度高於 15% 的坡地佔全鄉總面積 83.6% 以上，境內可利用的土地不多。主要河川北勢溪曲流發達，形成眾多河階地形，許多聚落及露營區皆位於此。

附圖:坪林鄉高程山系圖²

¹ 《水源保護區生存發展示範計畫－坪林小鎮再發展整體策略規劃與環境改造設計期中報告書》，衍生工程顧問公司，頁 2-2。

² 同上，2-1。



四、水文

本地主要溪流為發源於雪山山脈的北勢溪，及其支流魚逮(魚逮合為一字)魚堀溪、金瓜寮溪等等，整個水系皆為翡翠水庫上游集水區範圍，水質極為良好。而多曲流的北勢溪造就了石石槽、虎寮潭等河階地形。

五、自然資源

(一)地形景觀

1.山丘

坪林主要地形即為丘陵，故大小山岳眾多，如尖山湖山、四堵山、磨壁潭山、源茂山、梳妝頂山等等。

2.瀑布

坪林多山，山中多瀑布，如石石曹尖山湖瀑布。

3.溪流

除了主要溪流北勢溪，坪林尚有金瓜寮溪、魚逮(魚逮合為一字)魚堀溪兩大分流，其餘支流不計其數。

4.灣潭

當地多因曲流地形形成的灣潭，如黑龍潭、灣潭、虎寮潭等。

(二)植物

坪林鄉面積約有 60%位於國有林地文山事業區，區內主要為次生林為主的天然闊葉林，其組成有許多演替早期的先驅物種，如九芎、大頭茶、山漆等等。另還有許多稀有植物，如為臺灣特有種的臺灣油杉(*Keteleeria davidiana*(Franchet) Bessner var. *Formosa* hayata)，其分布於坪林的範圍為全臺灣規模最大者。

(三)動物

大約有 316 種動物在坪林境內出現³，其中以小型哺乳類動物為主，如蝙蝠類、尖鼠類、白鼻心等等，另有豐富鳥類資源，如河烏、翠鳥、繡眼畫眉、大小彎嘴畫眉等等，值得一提的是，因位於翡翠水庫淹沒地區而得名的翡翠樹蛙也有在此出現。由於水源保護政策嚴格，另有六種臺灣特有種魚類在此棲息。

六、環保

水源保護在環保工作上佔有重要的位置，水質的好壞會影響居民飲用的健康、動植物的生長，甚至是土壤的性質。坪林的自然生態環境在國內首屈一指，其乾淨的水源為重要的因素之一。

坪林的主要河川為發源於雪山山脈的北勢溪，及其支流魚逮(合)溪、魚堀溪、金瓜寮溪等，水系發達、流域廣闊，都屬於翡翠水庫的上游集水區範圍，北勢溪部分流域採取封溪保護措施。據解說員鐘文元先生所言，從民國 69 年開始，

³《水源保護區生存發展示範計畫－坪林小鎮再發展整體策略規劃與環境改造設計期中報告書》，衍生工程顧問公司，頁 2-7

坪林被定為「水源特定保護區」，公共和私人建設都受到了較為嚴格的限制。

據鐘文元先生所言，除了依法行事外，坪林地方政府有感於水源保護的重要性，集合坪林居民的力量實行護溪、禁釣等例行環保行動，皆頗有成效。通溪、護溪的運動一直都有進行，而且大多是由熱心的居民自動自發；鄉公所每年約在11月至5月間，也就是春分、穀雨的溪魚生長期，禁止所有的釣魚活動。

根據「水源保育與回饋費收費辦法」及「水源保育與回饋費補助辦法」，水源特定區管理局必須支付「水源回饋基金」給水源保護區的地方行政中心與居民，因此坪林居民每人每半年可獲健保補助費140元，坪林鄉公所每年也可以獲得一筆補助費，不過這額外的補助依然不得行建設之用。

由於法令的種種限制，坪林地區不得行建設，對坪林第二級產業的發展有極大的影響。不過，也因為這些規範，環境保護在法令的強制力下實施得相當徹底；在沒有過多工廠排放污染源的情況下，得以保有原始的自然環境。而坪林所擁有珍貴的自然資產，是發展觀光遊憩業的一大助力。

「試驗用地與植物園區主要是供林業經營、苗圃栽培、林業試驗、樹種花卉學術研究及植物生態觀賞，不得為他用。」這項規定顯現出，雖然不能行工業、作建設，但也還有其他產業可以經營；這也能助益坪林在生態環境上的優勢。

第二節 歷史篇

坪林的發展歷史主要分為四個階段，臺灣建省前、臺灣建省後、日治時期跟民國時期。由於坪林接近東部，為北部較邊緣的地方，而開發較晚。坪林早期的開發與其擁有的自然資源具有相大的關係，後因坪林擁有位於往來臺北與宜蘭之中繼站的優勢，才漸漸有人開闢道路來此。在坪林逐漸的發展中，農業一直扮演著相當重要的角色。坪林在歷史上多與深坑、石碇等地連為文山堡一同管理，直至日治時期才逐漸有劃出坪林為一地管理的狀況。

一、臺灣建省前

由新店到坪林的舊道路，走北勢溪北岸，到粗窟的嶺腳坑後，看見一大片平野之地包覆在環山之下，這裡是現今坪林的所在地。

「我們常開玩笑說，走這條路（北宜公路）會經過木柵、深坑、石碇然後到坪林，所以我們常幫坪林加個尾巴，叫做坪林尾；因為是最尾巴的一個鄉鎮。什麼叫做『木柵』？就是因為種了很多竹子做成柵欄，我們的祖先那時就說不要越過木柵，如果越過木柵，就會掉入深坑，那就死定了，最後就死在我們這個坪林尾啦！」

當地資深解說員兼茶行老闆鐘先生開玩笑的說了這一段，讓我們清楚了解到坪林地名的由來，以及整個北宜公路所行經的地點。坪林舊稱為「坪林尾」，正因位於這一線的最尾端，而後改名為坪林。

由於坪林位置偏遠、交通不便，一直屬於蠻荒之地，未有人開闢。到了明鄭時期，被概略劃分為天興縣（臺南以北）時，仍無人來此開闢，設縣有名無實，在漢人移入臺北以前，只有泰雅族的聚落零星散落在坪林。

康熙 23 年臺灣正式納入清廷版圖，劃全島為一府三縣，臺灣的北部歸諸羅縣治理。然直至康熙 44 年，官方仍禁止人民涉大甲溪以北⁴，據康熙 36 年，郁永河《稗海記遊》所述：「戍卒北上，信宿即返，十五、六年，城中無戍兵之跡。」可見當時臺灣北部的行政形同虛設。

坪林鄉真正的開發約早於十九世紀中葉；因為清乾隆年間的林爽文事件，官方開始注意到北部及後山，有意在三貂古道外另成立一新通道通往宜蘭。早期因為宜蘭與臺北交換物產的關係，早已闢古道供來往，海路後接三貂，即為三貂古道。另闢之新道沿新店溪，經坪林，此道促進坪林的發展，在《噶瑪蘭廳志》內有詳盡的記載。由廳志內容亦可看出，在道光年間，經坪林的道路林已是艋舺安溪茶販到宜蘭的重要路徑了。

二、臺灣建省後

光緒年間臺灣建省，並將臺灣劃分成三府（臺灣、臺北、臺南府）、一直隸州、三廳（埔里社廳、基隆廳、澎湖廳）及十一縣⁵；而坪林則隸屬臺北府淡水縣拳山堡（後改名文山堡）。

三、日治時期

⁴ 陳培桂，《淡水廳志》

⁵ 李明仁、江志宏，《東北角漁村的聚落和生活》，頁 9。劉寧顏《重修臺灣省通製卷七•政治建制沿革篇》

甲午一戰（西元 1895 年）後，臺灣進入到日治時期。

日人統治期間，臺灣地方政治經過多次改革，大致上可分為三個時期：置縣、置廳及置州時期。

(一)置縣時期

割讓初期，明治 29 年，剛接手的日本政府將臺灣劃分為臺北、臺中、臺南三縣，坪林隸屬臺北縣文山堡。至明治 30 年，總督乃木希典因為臺灣地形複雜、交通不便、統治困難，因此縮小行政管區，劃全島為六縣三廳，於北縣境內置十三個辦務署，景尾辦務署管轄文山堡全部，坪林隸屬之⁶。明治 33 年，縣以下的十三個辦務署減為七個，其中景尾辦務署廢置後，坪林便隸屬深坑辦務所坪林尾分署。

(二)置廳時期

明治 34 年，改革地方官制，廢縣及辦務署，全島分置二十廳。臺北境內設有臺北、基隆、深坑三廳，廳以下設支廳，此時坪林隸屬深坑廳坪林尾支廳。明治 42 年因坪林一地曾缺米糧，因此撥歸宜蘭廳管轄，變更隸屬宜蘭廳坪林尾支廳。

(三)置州時期

大正 9 年，第八任總督田健治郎為因應治國方針，下令廢縣置州，廢支廳改置郡市，廢區、堡、里、澳、鄉改設街庄。此時坪林隸屬臺北州文山郡坪林庄。當時有所謂民隘的設置，墾民在山險之處設置有隘寮，配置隘勇，以防止番人進入移民墾地，保護移民的安全，免受出草的威脅⁸。每隘都設置有隘首一名，辦理和隘務有關的事務，隘首間常為了爭地盤而爆發衝突。當時居於拳山堡與石碇堡之間的坪林，常被當作戰場；而日本人圍剿民隘時，常有「焚村」暴行，對坪林造成許多傷害。而當地著名景點胡桶古道，為古通往胡桶村之通道，當初日本人懷疑此村藏有間諜，故將全村人口一併滅絕，今胡桶古道盡頭尚可見到胡桶村遺址和民眾設立之紀念碑。

然而，日本人對坪林交通發展的改善貢獻很大，最重要的是修築北宜公路，因坪林庄長極力爭取北宜公路經過坪林，那時的坪林就成了臺北和宜蘭的交通中繼站和貨物集散地，當時其交通地位超過深坑與石碇⁹。

⁶ 「辦」日人作「辨」，詳見劉寧顏《重修臺灣省通製卷七·政治制建制沿革篇

⁷ 劉寧顏，《重修臺灣省通製卷七·政治制建制沿革篇》，頁 167

⁸ 公共電視「寒夜」客家詞彙說文解字 http://www.pts.org.tw/~web01/night/test_1.htm

⁹ 見《坪林鄉志》，頁 101。

四、民國時期

民國 34 年，臺灣省行政長官公署接管以後，於民國 35 年改正地方制度，坪林鄉隸屬臺北縣，沿用至今。¹⁰

¹⁰ 林興仁主修，盛清沂

第三節 交通篇

坪林地處偏遠，故聯外交通道路的建設一向是當地發展的關鍵，從北宜公路帶來的客源，到雪山隧道開通間接導致的沒落，都與交通息息相關。如何善用鄰近大臺北區的位置優勢，又兼顧水源的保護，將是坪林歷任行政人員致力的方向。

一、抵達方式

目前抵達坪林的方式有二¹¹：一是在臺北公園路或捷運淡水線新店站搭乘臺北-坪林線的新店客運，於坪林總站下車，然此方式十分費時(在公園路上車約 50 至 100 分鐘不定)且路程蜿蜒，因此對於沒有自用車的遊客而言，到達坪林可說是十分不便。另一則是行駛自用的小客車，此則有四條路線可供選擇：從臺北走省 9 號公路經新店，直走北宜公路可達；從宜蘭走省 9 號公路經礁溪，直走北宜公路；由景美走 106 號縣道經木柵深坑及石碇 106 乙號縣道，接闊瀨往坪林之產業道路；走國道 5 號下坪林交流道，接闊瀨往坪林之產業道路。

二、交流道爭議

坪林鄉民在民國 92 年 9 月舉辦「北宜高速公路坪林行控中心交流道¹²改為一般交流道公開意見調查活動」，即所謂的坪林公投，結果顯示贊成開放的比率高達九成七，這表示當地居民希望坪林行控中心不只是能開放給當地居民使用，也能夠將其開放為一般交流道，讓外地居民及遊客能夠經由此一交流道進出坪林鄉。

因為坪林地區居民的經濟來源，大部分是依賴北宜公路的經過，往來臺北宜蘭的遊客在此休息駐足時的消費，就當時而言，日後雪山隧道的開通，勢必取代蜿蜒費時的北宜公路，坪林一旦喪失中繼站的位置優勢，居民的利益必會損失。

¹¹坪林鄉公所 www.pinglin.tpc.gov.tw/index.asp

¹²「坪林行控中心交流道」位於臺北縣坪林鄉，都市計畫中列為「行車控制中心交流道」，設置目的是一旦坪林東西兩方的雪山隧道和彭山隧道發生事故，救難車輛可經由該交流道上下高速公路；另外公務車、工程車及當地居民也可憑證出入，交流道將設管制柵欄，一般車輛無法由該處進入坪林，以保護大臺北地區水源—翡翠水庫的水質。

在雪山隧道衝擊下，若是坪林交流道也不能全面開放，觀光客必會直奔宜蘭，不再駐足坪林，屆時坪林將失去外來的觀光消費，經濟面臨崩盤，居民無以為生。為了避免此一困境，絕大多數的坪林鄉民贊成開放。

但環保署環境評估委員會根據國工局送交的環境影響差異分析報告書，認為坪林幾乎全區都位於翡翠水庫的集水區，若開放此一行控中心為一般交流道，會造成翡翠水庫的水質加速惡化，而使臺北地區的飲用水安全與衛生堪慮。



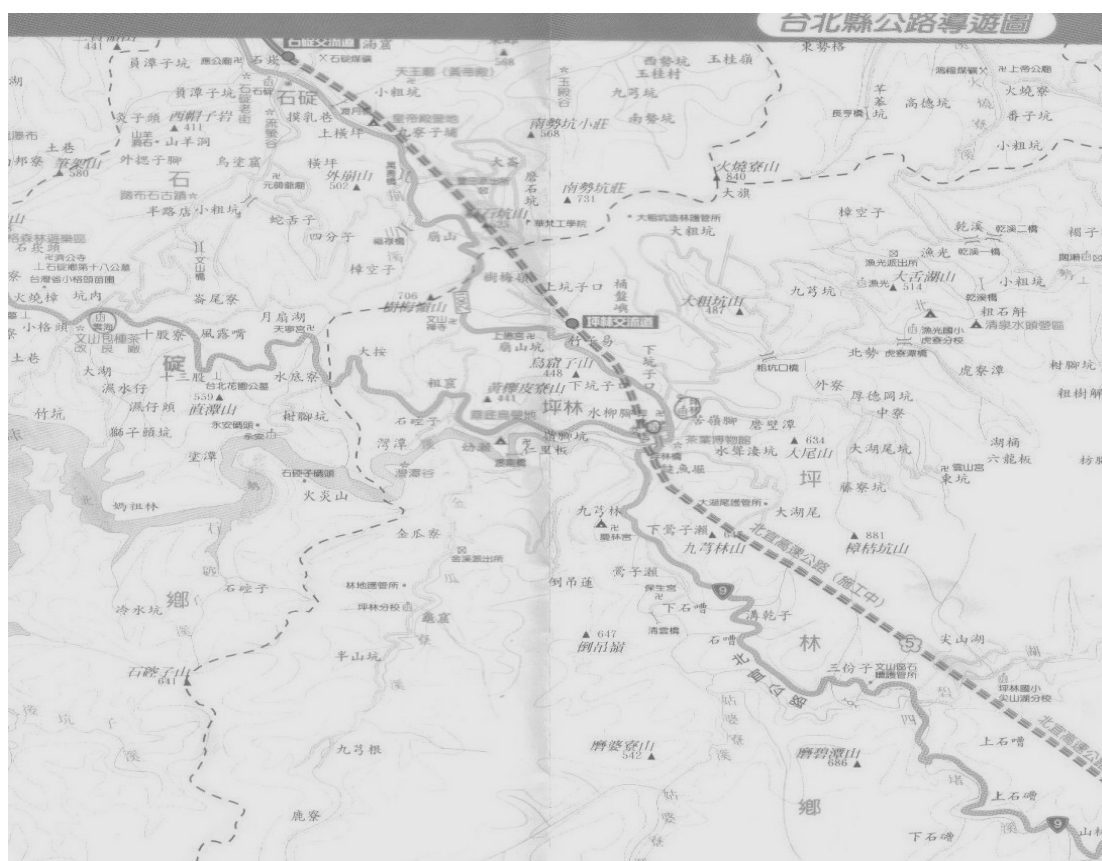
關於此事件，當時的環保署長郝龍斌以「民意不能凌駕專業」為由，主張絕對不可開放，但當時的行政院長游錫堃則以「民主是自作自受」的說法，要求環保署專業也應該尊重民意。最後郝龍斌以理念不合，無法繼續擔任環境的保護者而辭職下台，坪林交流道也以有條件的開放而使爭議緩和。

民國 92 年的坪林鄉公投到今日已經是民國 97 年了，當初環保署規定的交流道限制開放每日上限是四千輛車，不過實際上，雪山隧道開通後，坪林遊客的流失越趨嚴重，每日的車流量離上限四千仍有一大段距離。因此，未來如何克服雪山隧道的危機，讓坪林的人口回流，是我們本篇論文正在努力的方向。

三、雪山隧道的衝擊

下圖右邊的虛線為北宜公路通車後的路程圖，左方實線則為原始路程，其差異清晰可見。

連結臺北縣坪林鄉和宜蘭縣頭城鎮之間的雪山隧道本應於 1998 年通車，但由於行經地質路段惡劣，直到 2006 年方全線啟用。由於工程浩大困厄，美國 Discovery 頻道特別與我國交通部合作，拍攝紀錄片「建築奇觀：臺灣雪山隧道」，可見其實為臺灣工程史上一大突破。然而雪山隧道的開通雖可能促進東部發展，坪林卻遭遇到前所未有的危機。坪林以往為車輛行駛於北宜公路上最主要的休息站，當地商家也多以此為顧客大宗，但自雪山隧道通車，北部居民至宜蘭所需時間減為至少二分之一，來往不再需要於坪林休息，當地觀光業頓時慘澹。



第四節 產業篇

坪林目前最主要的產業為農業和觀光業。其中農業又以茶葉為主，全鄉約八成的人口都從事與茶相關的行業。然而，坪林此地並非只有「茶」這項作物，農藝、園藝、森林作物等，共同塑造了坪林鄉的農業。

但近年來的都市化與少子化等衝擊，使得坪林未來產業型態、行銷手法是否改變，成為目前急需探討的課題。

觀光業部分則以坪林鄉與外界接觸少、污染少的自然環境和政府所規劃與茶葉相關的人文景觀吸引遊客。

一、農業

坪林目前最主要的經濟活動為農業，居民多為勞動人口，有 80% 為茶農和從事茶葉相關事業，可見農業在坪林的重要性。雖說坪林的發展一直都緊扣著茶葉且發展出獨具風味的茶文化，但坪林並非最初便以發展茶葉為主，因為坪林本身自然資源相當豐富，從古至今其所發展的農產品就非常多樣，在過去許多時期所依靠的主要農產都不盡相同，不同時期的農產品也都為坪林提供穩定的經濟來源，造就坪林不同時期的興盛。往昔在帶動坪林的繁榮上農業功不可沒，未來在帶動坪林的發展上，不論單一以農產做為發展基礎，或結合農業與休閒、觀光，農業都將是坪林最具潛力又具優勢的產業之一。以下我們將大略介紹坪林的農產及各種農產品的發展，最後聚焦在為現今坪林帶來財富的茶葉。

(一) 坪林農產品概覽

坪林的農產品分成三大類：農藝作物、園藝作物、森林作物。

首先介紹農藝作物。食用作物像是稻米、甘藷、玉蜀黍、高粱。其中稻米為日治時期即有耕種，但產量少，無法自足，而後產量漸減，於民國 86 年便沒有栽種的紀錄。玉蜀黍則是於近年來開始栽種，目前有漸增的趨勢。

接著是園藝作物，坪林較具有經濟價值的農產品，為大菁與茶樹。大菁為一種藍色天然染料作物，是坪林原本很重要的經濟來源；然而隨著近年來人工染料的普及與茶葉的附加價值較高，大菁園漸漸遭茶園取代。

過去明清時期，大陸沿海移民，移入坪林者多為福建泉州、安溪、武夷人士，最早墾殖多以茶葉、大菁為主。但後來經歷世界茶葉普遍不景氣，而改以水稻種

植為主，延續到日治時期，水稻一直是本地重要作物。另外柑桔也是曾經盛極一時的農作物，在民國五十年代以前幾乎是當地最重要的收入，但漸漸因為交通不便，昂貴的成本剝奪其利潤，難與其他新興、近都會的鄉村果農競爭，經過公所與農會研究磋商，擬訂茶葉促銷，品質改良及茶季舉辦產品競賽辦法，終於又使坪林包種茶在民國 55 年之後東山再起。

另外坪林多坡地，適合造林。日治時期，政府設置苗圃培育琉球松、柳杉，但農民害怕政府課以重稅，造林面積不多。之後，政府也曾提倡鼓勵林農多種植琉球松及杉樹，卻因為山區運材不便及日本松材線蟲病侵害，林木枯死，損失慘重終至放棄。近年來，坪林被列為水源保護區，因此禁止採伐樹林。

(二)最主要之農產－茶葉

種植茶樹的地理條件要求甚多，首先相對溼度要高且風速不可過快的氣候，溫度不宜超過攝氏 32 度、及低於攝氏 13 度；其次是雨量，年雨量需 2000 公釐以上並需每個月平均降雨；土壤需透水性高的酸性土，以及低緩有利排水的斜坡。

而坪林的地理環境正是種植茶葉最有利的優勢。坪林的茶葉最主要為包種茶。包種茶¹³是距離現在 150 年前，福建泉州府安溪縣人王義程創製，仿武夷岩茶的製法製作安溪茶，並由他倡導及傳授製法。當這種茶葉製造完成之後，用方形的福建毛邊紙兩張內外相襯，放入茶葉四兩包成長方形，包外蓋上茶葉名及行號印章，稱之為包種，然後運往福州出售，或經由廈門直接運銷南洋，這就是包種茶製造的開始，也是包種茶名稱的由來。

1881 年，福建泉州府同安縣的茶商吳福老，認為在福建改製包種茶的獲利不多，於是便帶著茶師(技術人員)渡海來臺，在臺北設立「源隆號」專門製造包種茶，並在同一年運銷海外，這同時也是臺灣包種茶的首次輸出。不久之後，安溪縣茶商王安定與張古魁，合夥在淡水設立「建成號」經銷包種茶，由淡水運往廈門，文山地區種植包種茶的茶農競相仿製，臺灣包種茶的產量與銷量也逐漸增加。由於銷售茶葉獲利較高，因此坪林農家多改種包種茶，早期經營的農業多漸漸消退，這就是坪林地區開始種植包種茶的起源。民國 60 年代政府曾推動「休閒運動」、「一鄉一特產」藉此改善農村經濟，推動農業競爭力，坪林於此時致力成為包種茶的故鄉。

由於銷售茶葉獲利較高，坪林農家多改種包種茶，早期經營之農業便漸漸消

¹³坪林國中-想茶茶享

library.taiwanschoolnet.org/cyberfair2004/pinglin/narrative.htm

退。過去茶業確實為坪林帶來大量的財富，但近年來在茶葉的產銷上也逐漸遇到瓶頸。

據坪林國小的主任表示，坪林國小學童有 80%的家長是茶農，都市化的結果，遠離大臺北市中心的坪林無法使青壯年人口留守，形成嚴重的人口外移情況，留下來的居民多為高年齡層者，這種情況對於茶產業的衝擊勢必相當大。由於茶產業需要大量的人力，且茶葉多種植在山坡地上，若坪林多為老年人口，爬坡及種植採摘對他們都相當不利；在這種情況下，茶葉將無法大量生產，從而無法進行大量的銷售；且「包種茶」的體積大、產量少，並不利於大批外銷。

由於人力不足以致茶葉無法量產，坪林的茶葉無法與百貨公司或量販業者合作來提高與消費者的接觸，所以茶行多駐守於坪林商圈以待遊客採買。

但民國 95 年雪山隧道的開通給了坪林的茶產業沉重的一擊，坪林本是路過型的中繼站，大量開在形象商圈上的茶行本是依靠往來北宜公路的旅客，在坪林休憩時所做的消費來支撐自己的銷售業績；今開通後，坪林為往來中繼站的優勢消失，主要的客源也大量減少，雖說現在還能維持以往客源的基本盤，卻無力再招收新的客源。因此招收新的客源甚或是下探年輕的客戶成為未來的消費族群，是目前坪林目前遇到最大、最急需解決的問題。誠如在當地經營茶行的楊超銘先生表示：「坪林現在面臨的最大危機不是在雪山隧道開通後其帶來的衝擊，而是飲茶的年齡層無法下降。」

然而坪林內部對此事也有看法不一的情形，在我們所訪問的商家當中，有些商家在針對開發新的族群上已有所著手：像是改一般笨重的茶葉包裝為輕便俏巧的攜帶式小包裝茶葉，以「小而精美，送禮自用兩相宜」的號召追求符合目前購物的趨勢，這是楊超銘先生提出的方向；然而，他也表示，雪山隧道衝擊的現階段只是短暫的低迷期，或許很快就會過去，但若坪林本身不願意做轉型，將來真正且長期的沒落便是指日可待。他指出，一般居民沒有這種意識與認知，現在仍多處於消極，甚至是不想改變的狀況。目前青壯年人口外移嚴重，留下來的青壯年人口多是以務農或販售茶葉為主，因為茶葉是屬高經濟作物，收入都還夠養家活口，因此還沒到非改變不可的階段。更有許多居民在外地都已置產，沒有經濟上的問題，因此在轉型的想法上並不積極。

但不論如何，茶仍是坪林主要的經濟來源，因此坪林鄉公所將針對茶推動許多項政策及措施，並竭力結合茶葉與觀光業兩項坪林最有利的產業，帶動未來坪林發展的可能。像是現在正著手於「製茶工廠」的理想，希望將茶葉的經營自動化、企業化，也提高效率；設備的引進，利於品質的一致性，而且工作人員的體力和精神都能維持在良好狀態，使嗅覺和味覺更加靈敏。或是現已植栽茶花二十

萬株，使此地未來成為茶花觀光區。並擴大茶之副產品的領域，目前坪林茶葉副產品已是茶商販賣重點之一，且據商家表示，其銷售狀況相當良好，未來不排除繼續擴展的可能。

二、觀光業

(一)人文景觀

1.茶業博物館

是一座仿中國閩南地區的紅瓦四合院建築。館內設有綜合展示館及活動展示館兩館，前者以茶事、茶史、茶藝為三大展覽主題，後者定期舉辦當代名家陶藝茶具展示等與茶相關之各類作品。除此之外尚設有多媒體播放室、茶葉推廣中心、戶外品茗區，以及臺北縣縣定古物虎字碑等等。博物館於民國 86 年正式開幕，起初吸引大批人潮參觀，但如今面臨到旅客新鮮感、館內活動缺乏新意等問題。



附圖:茶業博物館外觀

2.坪林老街

坪林發展初始，老街就以保坪宮為中心沿兩側逐漸擴建，後鄉公所、警察局陸續在此設立而成為坪林的政經中心。但歲月遞嬗，老街便因腹地太小發展漸趨於飽和，外加新交通線的闢建而風光不再。

近年來鄉公所用心規劃，將其納入旅遊點重鋪地磚與整修，又建河濱親水公園，望能配合地方特色，重現生機。

3.形象商圈

此為坪林鄉的門戶，是過往旅客對坪林鄉最基本的認知與第一印象。店家分佈道路兩旁，有統一的招牌與小吃，亦有便利的停車空間，但商家多已裝潢老舊，

所販賣產品同質性高缺少改變。

4.坪林舊橋

坪林舊橋建造於宣統一年，至今已將近有百年的歷史。其長 94 公尺、寬 4 公尺，當初是因為日本人為方便運送臺北至宜蘭的物資，而在北勢溪上建造的。

坪林舊橋下以青石砌堆而成的橋墩，造型十分秀雅；依水流方向做成船形設計，則有保護橋樑的作用。舊橋也是個良好的觀魚景點，可望吸引抱持懷舊心態的觀光客前來。

(二)自然景觀

1.坪林生態園區

在九十年六月「坪林鄉包種茶節」正式啓用。園區緊鄰茶業博物館，依現有地形作規劃，保留多處原始林區，園中設有茶藝休息區、親子活動草皮區、觀景台、觀景步道、各種植物的生態區如茶園生態區、藥用植物區、野生植物綜合區……等，但惜宣傳不足，知名度並不高。

園中多株珍貴油杉為林萬興先生與行政院農委會林務局提供栽植，讓保育工作得以落實，另外園內建有「思源臺」一座供有茶郊媽祖分靈，緬懷茶鄉鄉民壯志並讓茶鄉住民傳承自己的守護神。



附圖:茶郊媽祖金身銅像

2.溪釣

北勢溪溪水清澈、魚產豐富，再加上交通進出方便，坪林街上有各型商店可補足裝備、飼料、食物，是難得的絕佳釣場。

而近年來坪林鄉有鑑於民眾常有電魚、毒魚等動作，造成坪林水域的破壞(尤其是毒魚對飲用水的水源品質破壞甚深)，在十三、十四屆鄉長梁金生與多位熱心人士奔走下，自民國 88 年起禁止於北勢溪主要護魚區域進行漁獵，違者送警法辦，至今實施的效果良好。至 97 年 5 月 1 日起開放部分河段給民眾預約垂釣，反應極為良好，每天五百人的民額在一週之內便已被預約額滿 4 天，垂釣魅力可見一斑。

3.野營

北勢溪主流河床平坦、水量充沛，溪流所經之處，山巒青翠、水質乾淨、豐富魚蝦……沿途露營區一處一處興起，成為臺灣最密集的露營帶，多有學校機關等活動在此舉辦，為一潛力無窮商機。

4.坪林親水公園

坪林鄉是大臺北地區的水源保護區，所以此地對於水源品質的影響相當大。因此，坪林的商家如何做好環保、管制遊客勿在溪床烤肉以維持水源的乾淨，是當地的一大任務。近年來，坪林水源環境區保護的非常嚴謹，而住民的環保意識也漸漸抬頭，所以，坪林鄉公所特別打造一處「坪林親水公園」。

鄉公所為迎接千禧年，展現其「真善美」的理想，因此傾全力改善公園水岸的景觀及親水設施，於民國 88 年 6 月 16 日完工啓用，正式命名為親水公園。由於親水公園位於北宜公路附近，因此不僅是坪林鄉民主要休閒去處，也是遊客遊憩的重要據點。公園內有北勢溪流經，加上鄰近茶業博物館，算是一個規劃頗成功的旅遊勝地。

5.胡桶古道

「胡桶古道」(又稱「湖桶古道」)，為通往古胡桶村之山道，胡桶村於日據時期因被懷疑藏匿有間諜而慘遭殲滅全村，古道也因此成為廢墟。故當地鄉民稱之為「幽靈古道」。胡桶古道是個熱門的登山路線，古道斜度並不大一般民眾皆可攀登。探訪胡桶古道，除了胡桶村遺址，亦可順登附近的梳妝樓、梳妝頂、建牌崙、東坑山等山峰。

「胡桶古道」，在地方政府的觀光規劃中，已列為坪林鄉的旅遊路線之一。古道沿途重要的叉路口，均已設置完善的旅遊指標，但古道途上最重要的景點——胡桶村遺址處，卻無政府相關單位設立任何紀念碑或解說牌；此方面尚有改進空間。



第三章 現況

第一節 雪山隧道開通後對當地觀光業的衝擊

雪山隧道開通後，坪林鄉頓失失去了能吸取北宜公路過路型旅客的優勢，來訪外車平均數由 95 年 7 月的 2336 輛一路驟減至 96 年 6 月的 1383 輛¹⁴，順益茶行老闆柯傳宗先生表示，非假日時間的來客量大概只剩開通前的兩成，假日也僅剩三、四成。傅端章先生則感嘆地表示，其實雪山隧道開通後，城鄉距離變近了，但卻更沒有人願意來坪林。但也有人抱持著不同看法，如映象之旅老闆鄭聰明先生，他認為雪山隧道開通對於山中以自然生態為主要賣點的商家反而是好事。

當地政府曾委託顧問公司做過分析，結果顯現對雪山隧道通車居民的反應以不好佔大多數，主要是因為以往過路型的遊客消失，目的性的旅客又沒有增多，使得位於商圈商家生意受到影響，至於自產自銷的茶農，由於都是販賣給常客，故生意受到的影響比較小。且相對而言，雪山隧道通車後交通便利性更高，熟客更能經常前來。

事實上，雪山隧道的開通，對於坪林可以是危機也可是轉機。以往「坐著等都會有客人上門」的坪林可以有機會檢討以往的經營模式，加強當地觀光業的深度，三峽鎮公所機要秘書張佑瑋先生即表示，對於一個成功的觀光景點而言，交通並不是問題，如苗栗縣南庄交通不便，但仍吸引大批遊客前往。何況是如今與臺北市距離更近的坪林鄉？然而相對的，雪山隧道開通也使臺北市至東部的距離更近，如同屬東北角旅遊線的瑞芳，在坪林每天行經車輛不滿四千的情況下，卻吸引了近四萬名遊客。可見未來坪林所要面臨的競爭者更多，要使旅客願意專程前來，坪林需要眾人一心，發展出屬於自己的不可替代性。

附表:訪談民眾產業結構一覽表¹⁵

產業別	茶農	茶行	觀光休閒	其他農業	退休者	其他
人數	78	7	11	6	23	38
比例	48%	4%	7%	4%	14%	23%

¹⁴ 《水源保護區生存發展示範計畫－坪林小鎮再發展整體策略規劃與環境改造設計期中報告書》，衍生工程顧問公司，頁 3-3

¹⁵ 《水源保護區生存發展示範計畫－坪林小鎮再發展整體策略規劃與環境改造設計期中報告書》，衍生工程顧問公司，頁 2-42

附表:雪山隧道衝擊程度感受表¹⁶

衝擊程度	非常差	很差	稍微差	不一定	稍微好	很好	非常好
人數	15	37	22	64	10	14	1
比例	9.20%	22.70%	13.50%	39.26%	6.13%	8.59%	0.61%

¹⁶《水源保護區生存發展示範計畫－坪林小鎮再發展整體策略規劃與環境改造設計期中報告書》，衍生工程顧問公司，頁 2-42

第二節 發展限制

一、法令限制

水資源的治理與管制措施，影響「利害關係人」的權益，如當地居民、當地土地所有權人、地方政府、管理機關、環境保育團體等等；水源保護區的劃設關係著當地居民地方發展、補償問題、公平正義和水資源分配不均等問題。

現階段都市計畫法、水利法、自來水法及相關法令有關劃設水源保護區多依順自然邊界，並未考量劃設區域內居民之經濟活動分佈情形，法令制度面極少重視行政界限與人民經濟活動狀況。在規劃相關都市計畫或土地利用法令期間，有關民眾參與的落實難以付諸實行，在法令劃設水源保護區與民意就有更明顯的落差。¹⁷

在前面的簡介部分有提到，大部分土地位於臺北市水源保護區以內的坪林鄉，土地發展嚴重受限，臺北基本水源特定區管理局¹⁸擬定及多次修改水源保護的建設限制，土地利用方面有嚴謹的規定。

由「變更臺北水源特定區計畫案—檢討前後土地使用分區管制要點對照表」和「水源保護區生存發展示範計畫—坪林小鎮再發展整體策略規劃與環境改造設計期中報告書」可以明顯看出幾個水源保護區的建設限制要點：

(一) 住宅區和商業區都禁止設立工廠。

(二) 不可在此開發工業區。

(三) 不可在此開發提供住宿的設施。

(四) 申請住宅建照必須符合「山坡地開發建築管理辦法」有關規定。

(五) 住宅區和商業區的最大建蔽率為 60%，遊樂區的建蔽率為 20% 自然坡度超過 30% 之土地不得建築使用，也不得計入法定空地。

¹⁷ <以制度面探討水源保護區範圍劃定：以臺北水源特定區為個案分析>。劉筱蕾、賴世剛。

¹⁸ 臺北水源特定區位於大臺北都會區東南隅，行政區域包含坪林、烏來全鄉及部份石碇鄉、雙溪鄉與新店市等 5 市鄉，為供應大臺北地區近 400 萬人口自來水水源區，臺北基本水源特定區管理局即致力於兼顧維護水源水量水質之安全潔淨及地方權益

(六) 試驗用地與植物園區主要是供林業經營、苗圃栽培、林業試驗、樹種花卉學術研究及植物生態觀賞，不得為他用。

由這些規定的法令可以發現，「位於水源保護區」的這項條件完全禁錮了坪林地區的工業發展。政府方面或多或少也不希望坪林的觀光業過於蓬勃發展，影響水源潔淨。當地唯一一家經營高級旅館且卓然有成的「映象之旅」老闆鄭聰明先生向我們透露他的發現—每當電視台播報氣象新聞時，同為臺北縣地區的烏來、深坑都有被播報，獨獨漏掉相鄰的坪林，鄭先生認為這是政府刻意不希望太多旅客前來的手段。

另外，水源保護區的限制導致旅館在經過多次爭取後仍然無法擴建，只能就在翡翠水庫設立前便已興建的建築物做改建，但政府亦有針對當地經營較成功的七家民宿做每戶八百萬元的補助，要求民宿要做好污水管理。鄭先生認為水源保護區的限制條例有其必要性，但必須有相呼應的配套措施，以輔導取代替管，達到官民雙贏。

而根據我們所訪問的鐘文元先生所言，水源保護區的限制並非只是建設上的，居民住宅也不能再佔地增建。這項限制更使得坪林在各個產業發展上都受到箝制。例如鄭聰明先生之前曾向政府提出在各大生態景點設置商家，增加居民就業機會減緩青年外流，然而政府的立場依然強硬並不同意。

而且欲要求這些制度面的改變也面臨困難，集水區功能目標相關的機關相當複雜，包括環保署、經濟部、內政部、農委會等，另外還有台電、自來水事業處等等。主要管理機關還有「臺北縣政府」、「經濟部臺北水源特定區管理委員會」及「臺北翡翠水庫管理局」等，所以若要求限制的寬限，涉及的層面很廣，需要協商的機關過多；並且在各項環保的訴求下，法令最終仍無法順應地方政府與民眾。

二、居民和商家態度

(一)居民本身意見不一

對於雪山隧道的開通，坪林鄉內的住民反應兩極。據坪林鄉鄉民代表柯傳宗先生所說，雪山隧道開通後，坪林當地的遊客驟降至開通前的兩成，影響所及令許多商家擔心。但根據當地的導覽解說員鐘文元先生表示，因為人口外流的關係，坪林的老年人口比例相對多，他們對經濟、產業的發展並不會特別關注，甚

至有居民已在坪林外地為孩子們置產，此反映出他們對雪山隧道的開通並不以為意。再來，從教育者的眼光出發，我們訪問了坪林國小的于主任，發現到面對雪山隧道的開通，有人是樂觀面對的，于主任認為坪林的觀光基礎是立在環境良好之上，所以人潮的減少對坪林的環境反倒是有益無害。由此可見，要規劃方案使坪林的人潮回流，居民之間的協調便是一個有待克服的難關。

(二)商家缺乏改革意願

一直以來坪林倚仗著位置上的優勢，在雪山隧道尚未開通前，遊客經過北宜公路九彎十八拐的舟車勞頓，坪林為大家休息的中繼站，客源穩定、保持著一定的數量，當地商家並不會特別表現殷勤，然後雪山隧道一開通，客源流失甚鉅，當地商家依舊秉持著過去遊客自動光臨的不積極心態。

對於這樣的情況，鄉公所陳志華課長向我們解釋，由於當地居民普遍經濟狀況小康，房子又是自己的因此沒有租金壓力，再加上居民年齡偏高，故缺乏迫切的改革動力。

經營精緻茶莊的「山水龍吟」莊主傅端章對於當地商家的待客情況有這樣的生動描述：「從前，人們從臺北到宜蘭，必須經過坪林這個地方，就算你不想走也不行；在九彎十八拐的折騰之下，總是需要一個休息站上個廁所、吃個東西，滿足生理需求。所以，店主會很習慣、很制式化地說：『要買東西這裡挑，廁所在後面(不客氣的台語語調)。』這怎麼比得上便利商店親切的歡迎光臨、謝謝光臨呢？」

在形象商圈經營「阿嬤ㄟ麵線」的陳小姐則表示，覺得只有自己改變也沒作用，要改變應該是要大家一起改變，然而雪隧開通至今卻仍看不到帶頭的人，商家之間閒聊時也只會互相抱怨生意越來越不好做，感受不到想要改變的意願。

另一家位於形象商圈的商家「井茶焗茶園」的老闆娘張麗美小姐則抱持不同看法，由於張小姐的店面是承租的，故每個月都有租金上的壓力，她笑稱自己是處在坪林鄉 M 型社會的底端。張小姐表示，坪林鄉的確是有許多在多年前便已經賺夠了錢，如今擁有自己的房子不必擔心生計的商家，但相對的，也是有像是張小姐這樣，不但是承租店面有店租壓力，小孩也在外地讀書而有房租壓力的商家。張小姐表示，她不是不願意改變，但是改變需要資金以及風險上的承擔，使她實在是心有餘而力不足，就連之前有提供的茶餐，也因為人手不足而宣告取消。在老街經營雜貨店的林小姐則表示，改變當然是大家都想要做的，問題是由於改變要先犧牲一段時間才會有收穫，再加上成本高昂，根本沒有人願意冒險，她更悲觀的表示，就算是有改變，人潮也不會來。

在訪問過數個商家之後，我們發現，當地商家對於改變保持著一種較為消極的態度，不太願意冒險從事改革，而少數希望改革的商家又心有餘而力不足，坪林鄉的改革計畫似乎正在空轉。

(三)傳統派系鬥爭導致商家向心力缺乏

坪林鄉派系鬥爭由來已久，可從唐山過臺灣時期的漳泉兩州械鬥開始說起，至國民黨遷臺，鄉內派系在融合政治權力鬥爭後出現鐘林兩派，以鐘榮富為首的鐘派親國民黨，以林阿友為首的林派則較親民進黨¹⁹。每到鄉長選舉時兩派便壁壘分明，據映象之旅老闆鄭聰明先生所言：「許多爲了政治跟父母兄弟翻臉不認人的也所在多有，平常大家相安無事，但一到選舉氣氛便變得十分緊繃。」激烈的鄉長選舉也使得賄選情況層出不窮，甚至有所謂「遷票」情況出現。²⁰

當地漁光國小主任表示：「一票五千塊算是最基本的，一次選舉下來少說也要花兩千萬」山水龍吟莊主傅端章先生亦透露有被要求買票的經驗。在謝國雄訪談後得知，鄉民的派系可以說是「寫在額頭上的」，²¹敵我分明的政治傳統更導致地方發展效率低落。例如若本屆當選鄉長爲林派的，鐘派便會盡其所能杯葛地方政府所主導事務，例如經濟部之前曾欲輔導店家成立「形象商圈管理委員會」，但由於主任委員是鐘派的，導致林派不服，委員會無法運作形同虛設，後林派又欲於民間自行成立「形象商圈委員會」，但目前仍尚在申請階段。地方事務常常因爲兩派鬥爭陷入空轉。

雖然目前派系鬥爭在年輕一代的影響已大不如前，但在多老年人口的坪林鄉，無可置疑的其依然左右整個鄉鎮發展。

三、觀光發展規劃

坪林鄉爲臺北縣第一大鄉，鄉內地形又以丘陵爲主，生態景觀本就豐富，再加上環保管制嚴格，環境保育十分完整。全鄉白日蛙鳴蝶舞，夜晚螢火蟲紛飛，優美生態環境爲大臺北地區少有，但水源保護區的管制卻也使得外地財團無法進入鄉內投資、本地商家亦無法擴建店面等問題，而本地高低起伏的地形則導致觀

¹⁹ 鄭素玲，臺灣地方民主之研究—以臺北縣坪林鄉為例，國立中山大學政治研究所，民 94，頁 45

²⁰ 在選舉前，外地人口不尋常的大量流入本地

²¹ 謝國雄，「茶鄉社會誌—工資、政府與整體社會範疇」，臺北中央研究院社會研究所，2003，頁 101-107

光景點分散、易達性低。另外近年政府雖建造了許多景點，但個別景點沒有精緻規劃、總體景點也沒有一致性，使得坪林無法突顯地方獨有的特色。

(一)觀光風景點分散

坪林鄉佔地不小，觀光資源又偏向自然環境的風光，自然各景點的位置分散，彼此之間的距離長，觀光客除了駕自家用小客車外，坪林當地並沒有便捷的交通工具供以遊客往來，路線的安排上便問題重重。並且，因為坪林鄉佔地廣，景點不密集會使遊客感覺鄉內的冷清氣氛，進而降低遊客興致。



附圖:坪林鄉觀光景點分布圖

(二)觀光景點基本規劃與視覺規劃不完整

1.茶業博物館

茶業博物館於民國 86 年正式開幕，起初吸引大批參觀人潮，但一直以來館內活動一陳不變，未推陳出新，如今面臨缺乏新鮮感、館內活動缺乏新意，再加

上雪山隧道開通等問題，遊客大量的減少。據交通部觀光局統計，茶博館去年每個月平均上門的遊客不到三千人，有時平日一天不到五十名客人，每年虧損達百萬元。²²

事實上，茶業博物館對於外國觀光客或許十分有吸引力，因為對中國茶有興趣的外國人人數並不少，為了學中文而於台灣讀書的波蘭籍遊客優拉便向我們表示，因為喜歡喝茶，所以覺得茶業博物館裡面的展覽十分吸引人。

鄉公所方面也力求改變，由於公家機關五點就下班，故茶博館也會於五點關門，因此流失了許多下班後想來泡茶的遊客，故鄉公所決定在八月底時把茶博館一樓推廣中心委外經營，日後營業時間將延長到晚上九點鐘，希望能夠和貓空一般，成為都市人泡茶紓壓的好去處。另斥資兩千萬元購買具有聲光效果的光雕，替茶博館夜間景觀增色不少。然而當地「井茶焗茶園」張麗美小姐向我們表示，她認為光雕不但不見得能帶來更多客源，而且浪費大量電力。對照起坪林鄉公所近來大力推行「低碳環保遊」，力求成為全台第一座低碳城市計畫，此時購買耗費大量電力的光雕似乎有些不符合「低碳城市」概念。

2.生態園區

生態園區位於茶業博物館後，算是坪林當地易達性很高的觀光景點，但圈內規劃凌亂、雜草叢生，且各園區都分別只有幾株植物聊以代表(如油杉區只有僅僅不到十棵油杉)，各植物簡介招牌也已佈滿灰塵難以辨識，附近公廁更是臭氣沖天，整個園區呈現出雜亂無章之感。

生態園區另一近年新闢之觀光景點——思源臺，內供奉茶郊媽祖分靈。由於包種茶和「包中」諧音，故思源臺內特別設置功名榜供考生黏貼准考證影本以求好運，惜當地政府亦無多加推廣宣傳，使本廟成為每逢考季學子必遊之地。



附圖:思源臺內的「功名榜」

²² 自由時報，民國九十七年五月二十六日

而在2008年6月7日8日舉行的包種茶節活動中，有設置憑准考證換兌換包中香包的活動，可見政府已經開始注意到利用包種茶與「包中」諧音的巧合來替坪林宣傳，但是很可惜活動當天由於宣傳不夠，攤位人員向我們表示能夠兌換的人並不多，因為大部分人都不知道這個訊息因此沒有攜帶准考證，為活動一大敗筆。



附圖：茶郊媽祖公仔

包種茶節另外有憑集滿坪林各地戳章兌換Q版「茶郊媽祖」公仔²³的活動，受到歡迎，500公仔一天之內便散發一空，若能將茶郊媽祖打出知名度，不失為一個宣傳坪林的好方法。

3.湖(胡)桶古道

湖桶古道為坪林鄉極為珍貴的歷史景點，且古道沿途崎嶇程度適中，一般民眾皆可攀爬，但到達古道入口處的道路狹小崎嶇，僅容一般小客車通過，每天能到達的人數極為有限，當地政府也無積極宣傳本景點，湖桶村遺址亦無政府立碑。

4.老街

入口不明顯，與一般住宅區無異，住房外觀多覆蓋磁磚，沒有凸顯出老街的歷史感，即使是少數幾棟古色古香的建築也年久失修、大門緊閉，無法吸引遊客的興致，且商家的閒置率過高，即使是假日也有過半店家鐵門緊閉。而即使是有開門營業的少數店家，架上擺置的也多是過期的商品。人車亦無分道安全性堪虞。與形象商圈雷同，老街內商家除了灰撲撲的茶行之外便是「柑仔店」，缺乏一般老街多有的特色商店，諸多因



附圖:即使是假日依然空空蕩蕩的老街

²³圖片來源:奇摩新聞坪林包種茶節，Q版公仔受歡迎。

素導致寬闊的街道在假日或平常往往是稀稀落落。

5.商圏

(1)店家販售商品同質性太高

坪林一向以茶聞名全臺，位在水源保護區內之故，鄉內絕大部分人口皆以茶為生，整個形象商圏也是滿佈著兼營販賣熟食(臭豆腐、滷味等)的茶行，據鐘文元先生表示，這是由於當地商家尚未脫離「驛站型」經營模式。由於坪林之前都是扮演類似「北宜公路休息站」的角色，因此商家便在此販賣食物給疲憊的旅客。但各家茶行彼此販售的商品同質性過高，如果要完成振興坪林的觀光業，這從街頭走到街尾一模一樣、沒有特色可言的形象商圏，無疑地對遊客產生不了吸引力。

(2)店家衛生環境不佳

一般來說，形象商圏為外地旅客到達坪林的第一個印象，故此地形象十分重要。然而商圏商家建築外牆油漆多已嚴重剝落需要粉刷、以往政府砸下重資規劃的統一招牌也早已佈滿灰塵。許多商店內部更是久未清理，雜物四處堆置。商圏內餐廳食物多已預先烹調好，待客人來重新熱過一次便上桌，但雪山隧道開通後，坪林「驛站型」優勢頓失，餐廳多已門可羅雀，食材新鮮度令人質疑。



附圖:門可羅雀的形象商圏，當天可見遊客只有我們的組員

(3)統一無特色的招牌

坪林當地的茶行招牌有統一的樣式，與臺北的觀光夜市如通化、士林、饒河夜市等相仿，但因為夜市本身就是一個人潮聚集的場所，一旦遊客一多，商家有各自不同的招牌樣式便會顯得雜亂無章，反倒是統一的招牌會給人有意義的感覺。但如今坪林的人潮不再，走在街上淒清的感覺再加上每個都相同、毫無特色

的招牌，給人只有坪林鄉正在沒落的感覺。

6. 整體鄉容

坪林鄉既然名為茶鄉，自然到處可以見到茶園處處。然而許多茶園皆一片雜亂，搭配上一旁亦是斑駁老舊的建築物以及早已舊到泛黑的觀光宣傳標語，破敗之氣直撲遊客而來，此地鄉容大大需要整頓。



附圖:坪林鄉鄉內茶園多堆置雜物

(三)政府政策未能貼合當地需求掌握商機

在大臺北地區，坪林相對擁有許多稀有的觀光資源是不爭的事實，如腳踏車步道、螢火蟲等，然而民眾對於坪林的印象還是多以喝茶為主，地方形象較為老化。

地方特色尚不夠明顯，坪林鄉特色的不可替代性也不高，雖近年鄉內增設許多新建設，如石雕公園等，但規劃不周並缺乏宣傳，平日門可羅雀。坪林映象之旅老闆鄭聰明先生表示：「原本播茶是茶業博物館率先引入臺灣的，但很可惜坪林沒有將其好好發揚光大，最後播茶的商機就被北埔搶走了。」



附圖:坪林近日新闢的石雕公園園內雜亂，且與當地產業形象不符

山水龍吟莊主傅端章先生更直指他曾造訪某外地茶藝館，以販賣坪林得過獎的一斤一萬五千元的包種茶為口號，推出一人五百元的價位吸引大批顧客，據他計算一次可淨賺數萬元，坪林固有資源不斷被外地搬移利用，實在可惜。

對於當地政府近年興建的大型茶郊媽祖金身塑像等硬體設備，傅先生認為，如今坪林硬體設施和人口成長不成比例，當地居民需要的是「再教育」，而不是毫無整體規劃的新設施。我們也發現，政府近日所建的坪林石雕公園，不但和當地文化毫無關聯，且公園內雜物堆置，顯然未經過妥善規劃。

由於坪林鄉地方規劃是委託外來的設計公司負責，故也出現了設計只有考慮到單向的理念，忽略了個別商家需求的情況。例如位於水柳腳的形象商圈右側，騎樓是與馬路直接連通的，故遊客的小客車可以直接駛進店內停車，店家紛紛在門口設置「非本店顧客不得停車」的招牌以招攬客源，然而設計公司卻將日後停車格規劃成橫向停靠並且種植花木，以往坐收地利之便的商家店門口反而被車輛擋住失去優勢。針對這點，經營「井茶焗茶園」的張麗美小姐便感到十分不滿，表示堅決反對，認為設計公司根本沒有考慮到當地商家真正需求。經營「阿嬤ㄟ麵線」的林小姐則認為，公部門的行政人員只會坐在辦公室裡面規劃，似乎沒有實地到地方來看一看，了解真正情況，她感受不到要改變的感覺。



附圖：形象商圈店家門口標示－私有停車位 本店顧客專用

在當地政府方面，鄉公所觀光課課長陳志華則抱持樂觀看法，他表示他發現在 2008 年 6 月 7 日舉辦的包種茶節就可看出，居民參與的程度明顯比去年底的茶鄉藝術季來得積極，可見當地商家在發現參與活動的確可以帶來額外收益後，也漸漸對政府產生信心，願意配合政府。

如今臺灣觀光流行以各種「節日」、「季」為號召，坪林鄉亦希望以此招攬久違的觀光人潮，以下以政府所舉辦茶香藝術季為例，提出政府所舉辦活動之利弊。

民國 96 年 12 月 8 日、9 日，坪林鄉公所主辦了免費的「茶香藝術季」活動，廣邀外地人士上山遊玩。活動內容主要是以「一車一導覽」的方式，帶領遊客觀賞坪林的自然景觀、到坪林老街品茶等，並另準備如古式炒茶示範、相聲、當地婦女合唱團等表演。我們參與了這次的活動，但發現此次活動內容似乎不如預期；因此，我們除了向觀光課課長反映之外，也提出幾點建議：



附圖:在新店捷運站等候接駁車的人龍

1.車輛安排

當日於新店捷運站等候接駁車前往坪林的人數，可說是出人意料的的多；但是，鄉公所安排的車輛卻太少，導致遊客們大約比原定時間晚了一個小時(以上)才搭到車，遊客行程便受到延宕。

2.導覽配置

事後，觀光課課長表示，他本身也為參與這次活動的人數所驚訝。當時，除了車輛的安排太少，在導覽配置方面亦沒有詳加規劃，導致後面許多車輛都屬於「無導覽狀態」。對於實際情況與宣傳內容上的差異，遊客難免會有種錯愕的感覺。

3.行程規劃

一直在到達坪林之前，活動負責人員都未告知遊客當時發生「人數過多，而行程規劃有問題」的狀況。我們在親水吊橋附近下車之後，遊覽車便開走了；此時我們才理解到遊客的活動範圍從大範圍坪林山區縮減為僅剩下車處舉辦的坪林形象商圈。另外，當地也沒有任何活動負責人員對此現象提出解決方案，例如規劃步行能至的路線給民眾作為參照。



附圖:雖名為茶鄉藝術季，最搶手的卻是二手 CD 攤

4.店家設攤

針對下車處所舉辦的茶香藝術季活動，較缺乏「整體」的感覺。在我們看來，坪林鄉公所應該藉由這種機會，和當地居民合作，推銷或宣傳當地最著名的茶文化。然而，當地設攤的情形很鬆散，茶凍旁邊販賣大腸麵線及雞排，可能會讓民眾對本次活動主題「茶鄉藝術季」感到困惑；活動會場中，許多「非茶商品」甚至比「茶系列商品」更搶手，頗有買櫝還珠之感，模糊這次活動的焦點。因此，相關單位若是適當地介入安排，也許品質會提升許多。

5.商品推銷

設攤的民眾除了當地居民外，亦有外地專程來到坪林的人們。在推銷商品方面，當地的民眾似乎較無熱忱，許多都是坐在攤位等著顧客自己上門；而相反地，外地來的民眾卻較熱情招呼客人，所以當日他們的攤位周邊人數總是較多。而也因為外地來此設攤的民眾多銷售「非茶商品」，所以銷售符合主題「茶鄉藝術季」的茶系列商品，反而乏人問津。

由以上幾點可見，茶鄉藝術季的活動雖吸引了短暫人潮，但其「茶鄉」的特色並不明顯，遊客難以對當地產生深刻印象，所吸引人潮可能只是貪圖其免費號召。

四、交通

(一) 無自用轎車旅客到達不便

目前坪林的聯外交通主要有北宜高速公路及北宜公路兩條路線，雪山隧道開通後，由臺北到達坪林正常只需要30~40分鐘不定，大幅縮短了坪林聯外交通的時間，但這也僅限於駕駛家用小客車的遊客。在北宜公路方面，則是有九彎十八拐耗時長又乘客身體不適之虞，再加上走北宜公路的少數交通工具如客運，班次極少，一個小時到兩個小時不等才有一班。

(二)對內交通混亂

在坪林內部，交通的細部規劃都不完整，比如說路線標示不清，導致遊客容易迷路，在安全有疑慮，還有未規劃人車分道，可能現在面臨雪山隧道的衝擊，所以遊客的量相當少，不至於會有安全上的問題，但這是屬於一個不管要不要發

展觀光的鄉鎮最爲基本的交通秩序。

(三)山區道路狹小難行

坪林爲丘陵地形，許多強調與生態結合的觀光景點都位於山中，但通往山上的路卻狹小難行，僅容一車通過，若對面有來車錯車極爲不便。夜晚時雖有路燈但燈與燈之間相隔距離卻略顯太遠，使得夜間通車十分危險。

五、茶產業

(一)茶葉無法量產

由於都市化的原因，形成嚴重的人口外移情況，現今坪林居民多爲高年齡層。茶產業需要大量的人力，且茶葉多種植在山坡地上，因此若坪林多爲老年人口，爬坡及種植採摘對他們都相當不利；在這種情況下，茶葉將無法大量生產，從而無法進行大量的銷售；且「包種茶」的體積大、產量少，不利於大批外銷。

若賣茶的區域只侷限於坪林老街的話，茶的產量上不構成嚴重的影響，但這又面臨另外一層困境，就是雪山隧道的開通。先前因爲坪林爲水源管制區的關係，政府刻意隱藏坪林這塊管轄地，當時甚至限制車輛進出的數量，造成坪林觀光旅客銳減；經過坪林居民的不斷抗議，政府終於答應放寬，並且不再限制進出的車輛，然而卻無法再挽救坪林已大量散失的客源，造成今日坪林老街遊客寥寥無幾。

再加上坪林老街上的商家危機意識不強，團結力不足，因此坪林老漸趨落敗，連假日的觀光客都甚少，若茶葉只侷限於坪林商街上販賣，那麼其銷售量非但無法突破，還會有下滑的趨勢。

如果想與連鎖企業公司合作，以提高坪林包種茶的知名度，例如在知名百貨公司設櫃，但這又牽扯到坪林茶葉無法量產的限制，這是目前茶商遇到相當大的瓶頸之一。

(二)行銷無法突破

爲提升坪林茶葉的知名度，坪林鄉公所開了一系列的課程教導茶農架設銷售茶葉的網路，利用迅速、先進的傳播媒體進行廣泛性推銷。然而，坪林茶農多半

有高年齡層或者知識水平不高的狀況，且多數的人不是認為此作法相當麻煩就是沒有意識到架設網站的必要性，意願相當低落，效果不盡理想。由於茶葉是相當價格相當高的飲品，若是直接在網上交易多半是行不通的，顧客們在看到高昂的價格卻又無法試喝的情況下，交易的成功機率相當小，因此多數商家皆不認同網路行銷的可行性。

六、人口

雪山隧道開通之前，先天上易達性不高、又因為水源保護區而使發展受到限制的坪林，缺乏給年輕人的工作機會，因此一直都有人口外流的情況，在雪山隧道開通後，更喪失了中繼站的位置優勢，人口外流情形與日加劇。據坪林國小于主任所表示，中、壯年人口確實不停地往都市發展，但在歷年的人口統計上變動幅度並不大，這是因為他們的戶籍仍然留在坪林鄉當地的緣故。

而人口外流使得當地勞力不足，比如當地春季為茶葉採收的高峰期，每日密集的採摘往往需要大量勞力協助，如此茶葉的產量便沒辦法擴大；而映象之旅老闆鄭聰明先生也表示，他人手不夠想要多聘一些人幫忙時，竟然找不到適合的人選。

下圖為坪林鄉歷年人口數統計表²⁴

年度	總人口數	人口增加數	總增加率
84 年度	6000	-	-
85 年度	6002	2	0.03%
86 年度	6008	6	0.09%
87 年度	6069	61	0.98%
88 年度	5996	-73	-1.21%
89 年度	5916	-80	-1.35%
90 年度	6071	155	2.55%
91 年度	6207	136	2.19%
92 年度	6194	-13	0.20%
93 年度	6303	109	1.72%
94 年度	6735	432	6.41%
95 年度	6650	-85	-1.27%

²⁴資料來源《水源保護區生存發展示範計畫－坪林小鎮再發展整體策略規劃與環境改造設計期中報告書》，衍生工程顧問公司，頁 2-12

第三節 坪林當地發展成功案例

走進坪林，首先映入眼簾的形象商圈、老街多陳舊不堪、缺乏客源。然而在坪林鄉一片蕭條之下，依然有少數商家掌握了坪林獨有的優勢，創造出屬於自己的商機。對於他們，雪山隧道的開通不是傷害，反而是一種挑戰，一種發掘更多目的型遊客的機會。然而，當地嚴重的派系鬥爭及居民保守害怕改變的心態，卻使得雁行理論的效果無法發揮。但由這些成功的案例，我們得以瞭解，坪林鄉事實上依然有其發揮的潛力，唯大多數商家沒有善加利用罷了。

一、山水龍吟茶莊－充滿臺灣特色的山中星巴克

(一)簡介

往茶業博物館後方的山坡攀爬約 5 到 10 分鐘，便可在群山之間尋覓到建築優雅、彷彿世外桃源的「山水龍吟」茶莊。在坪林商家多半凋敝、店家紛紛外移的今日，山水龍吟卻建立出了自己的口碑，許多藝術人、文化人趨之若鶩，欲光臨還必須事先電話預約。

「山水龍吟」之所以吸引人的原因簡而易見，其結合了莊主所提出、坪林鄉最珍貴的資源：茶香味、鄉土味、人情味。首先，在山水龍吟，你當然可以喝到坪林鄉全國知名、一等一的好茶，另外還有莊主夫婦自行栽種的有機蔬菜，現到現做絕對新鮮。其次，茶莊採大型落地窗設計，陽光自然透進來卻又涼爽宜人，不時還有蝴蝶飛進飛出，至於惱人的蚊子問題，也早被莊主以在茶館下方挖掘生態溝，放養蚊子天敵蓋斑鬥魚的自然方式解決。茶莊內更是打掃得一塵不染，比起店內總是灰撲撲的形象商圈自是吸引人許多。

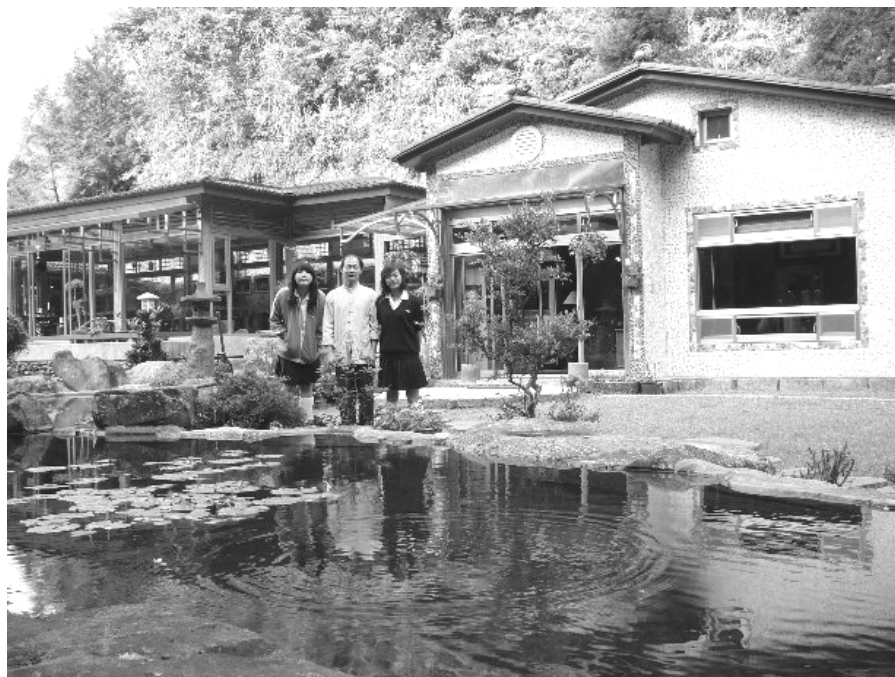
此外，茶莊地形居高臨下，跟隨莊主再往山上爬個 5-10 分鐘到達山頂便可俯瞰整個坪林鄉，視野絕佳，一路上耳邊聽到的是風聲與翡翠樹蛙的鳴叫，眼睛看到的是都市難以見到的顏色奇異的鳳蝶及蜘蛛。最令人印象深刻的是，莊主夫婦待客親切，使客人都有賓至如歸的感覺，和坪林許多商家對客人不理不睬的態度風格迥異。

此地學者鐘友聯曾說道：「坪林要做什麼？帶他們來『山水龍吟』看一看就知道

了！」²⁵的確，在親訪此地之後，實在很難不想再度造訪。

(二)山水龍吟茶莊成功原因分析

1. 建築



附圖:山水龍吟茶莊莊主傅端章先生於莊前與組員合照

山水龍吟採優雅古樸的唐風建築，偌大的落地窗採光絕佳，莊外更有生態池養育十多種原生種魚類，如溪哥、苦花等。莊內一塵不染，空間遼闊舒適。

2. 食材

莊內食物皆為先採現做，堅持四不一沒有(不灑農藥的蔬菜、不用抗生素飼食的豬類、不加防腐劑的食材、不添加氫的山泉水、沒有添加味精)的健康理念，頗符合現代人需求。莊主本身為醫師世家出身，每道菜都有融合養身理念。清淡的茶油麵線加上芳香南瓜，再加上一杯坪林著名的東方美人茶，人生至此為一大樂事也。

3. 生態

²⁵ 大紀元時報，2007年11月5日，B3版

學風水的莊主很堅持環境和生境要取得平衡，故他不噴農藥，堅持將就故有環境，而不是環境將就自己。也正因為如此，莊內週遭可聽到翡翠水蛙的蛙鳴陣陣、看到池內游魚成群。莊主更認為大量栽種茶葉會破壞生態，故坪林茶業應走向精耕，使用最小的面積創造出最大的效益。

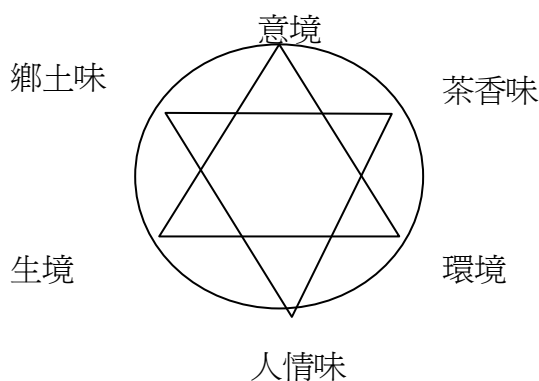
4. 創意

把握各項環境優勢之後，莊主認為最重要的就是創意，如何提供很好的環境，讓原先只想喝個好茶的人感到不一樣的境界，這就需要長遠的規劃，莊主在十幾年前便開始規劃本莊，在建築各細部配合生態造景，終於創造出結合坪林兩大優勢－茶和生態的高級茶莊。

5. 人情味

莊主之交遍天下，常有外國學者前來訪問，當日我們前往時苦無交通工具下山，他立刻致電給友人順路搭載我們下山，而訪問過程更是親自泡壺好茶給我們免費品嚐，甚至邀請我們到他山頂上的家參觀。在人與人之間關係淡漠的都市，其好客程度可見一斑。

附圖:傅莊主提出的坪林未來發展規劃鑽石圖形



二、映象之旅－螢火蟲圍繞的五星級山中旅館

(一)簡介

位於通往湖桶古道路途上的映象之旅會館，為坪林當地唯一一家提供高級住宿的旅館。本館交通不算方便，但為解決此問題會館也提供了接駁車的服務。映象之旅同時也是坪林茶餐的創始者，茶香風味還吸引了景文技術學院的學生前來學習。另外館內套房都經過專人設計，加上戶外優美風景十分吸引人，館前有小溪流過，館後山嵐繚繞，夜晚更是螢蟲點點，十分吸引人。

映象之旅也是坪林鄉內少數仍一週經營七日的露營區，營區最多可以容納約400人，多有大學在辦迎新活動時前來租借。

一開始映象之旅只有提供克難的露營服務，後老闆先知先覺感受到當地光觀光業在雪山隧道開通之後將會遭受到前所未有的衝擊，能夠積極改變者方能生存，故砸下鉅資把會館客房升級成五星級，分為歐式、日式、中式等房間，一晚價格從五千至一萬不等，當然也保留了價格較為經濟的小木屋套房。老闆並架設網站，映象之旅成為在網路上搜尋「坪林」第一個會跳出來的關聯字，據老闆表示，許多假日專程北上的南部人便是由上網搜尋得知此處。



而雪山隧道開通後，鄭老闆的生意反而變好了，已接受過多家電視台專訪的他，認為雪山隧道對於山上的商家反而有正面的影響，因為臺北人缺乏鄉村體驗，坪林山上的無污染環境對都市人而言是很特別的體驗。

附圖:映象之旅房間內部均由專人設計，豪華之至(圖片擷取於映象之旅官方網站)

(二)映象之旅成功原因分析

1.宣傳

對於現代人而言，網路宣傳的重要性不言而喻，老闆鄭先生也表示，網路是他們招攬顧客的一大利器。映象之旅網站製作精美，並附有詳細的交通路線及坪林周遭景點簡介，加上請專人拍攝的房間內部影像十分吸引人，尤其提供網路訂房服務非常方便。

2.行程規劃

入住客房即有專人替你規劃行程，並有九人巴專車接送，替遊客省去很多規劃的時間。

3.生態

和一般的高級旅館不同，映象之旅位於深山。雖然交通比較不便，但相對也擁有了絕佳的生態資源，離客房徒步三分鐘傍晚便可看到螢火蟲，會館前更有小溪流過，景色宜人。

4.創意

映象之旅為坪林第一家販賣茶餐的餐廳，更有提供茶浴和卡拉OK的服務，多元化行銷吸引使得本館顧客年齡層十分平均。

三、漁光國小開啓島內遊學風潮

(一)山谷中的特色學校

因應國人生育率逐漸降低，「少子化」的狀況愈來愈嚴重，學生人數漸少的速率也愈來愈快。許多偏遠地區小型學校受到的打擊尤其大，面臨「廢校」或「併校」問題。故 92 年 8 月，臺北縣政府規劃十八所特色學校，實行「臺北縣特色學校方案」，其中漁光國小郭雄軍校長更是特色學校的創始人之一。

特色學校著重的方向為整合及資源分享，創造學校存在的價值或保存資源做好轉型經營的工作。辦特色學校首重掌握自身學校所擁有的核心價值，致力於發展具有在地特色的課程，不僅能培養自身學員的鄉土情懷，也提供都會區學校一套都會區無法提供的學習環境及課程。

(二)三八學校的困境

當時漁光國小被「少子化」的潮流嚴重影響，他們自嘲是「三八學校」，全校只有三間教室，每間只有八位學生；且近日去訪，發現八位學生成為學生人數最多的教室，顯然少子化的情形越來越嚴重，甚至到民國 95 年漁光國小不得不與坪林鄉較大的國小——坪林國小併校，成為坪林國小漁光分校。然而，漁光國小建校悠久，又具有良好的生態學



附圖：漁光國小校園內部

習環境，因此也有許多人抱持絕不可廢校的意見。在學校廢除與否，雙方拉鋸的窘境下，漁光國小前校長郭雄軍先生於民國 92 年開始試辦漁光遊學團，沒想到反應相當良好，往後參加人數團數漸增，幾乎每個週末都有會有學校安排參加，甚至擴大吸引國外的遊學團來訪，算是相當空前的成功。

(三)漁光遊學團

「有人說，漁光國小像一座五星級的學習旅館，有人說漁光國小是一座培養創意的『紫牛』牧場。開啟『島內遊學』風潮的漁光國小，將最小變成最大，邀請全國學童一起來研讀漁光天地這本大書。²⁶」

²⁶ <島內遊學第一名——漁光國小>。蔡文婷。臺灣光華電子報

漁光小學的遊學課程有別於一般旅遊，將坪林自然人文納入遊學內容，寓教於樂，使其成爲一個特色獨具的遊學「品牌」。



附圖:自漁光國小遠望，視野絕佳

遊學團主要是週六、週日的「二日親子遊學」（以學校爲單位），與寒、暑期的「三天兩夜－寒暑假山林遊學」（以個人爲單位）。遊學團的課程安排主軸主要是四大系列——「陽光、森林、蝶舞、智慧」，以及二十項主題課程。其中有親近大自然環境的自然生態系列課程，也有結合坪林當地茶產業的活動。坪林國小于主任表示，遊學團的活動中也包含了製作茶粿的體驗課程，讓學生們在遊戲中認識坪林茶業。另外，主任希望再增加體驗製茶課程，並讓學生每人帶一些自製的茶葉而返，不過這活動有安全上的疑慮，需要再多加評估。

學校方面爲參與遊學團的學生們準備餐點，據坪林國小于主任所言，午餐大多是以茶香入菜，極具特色。我們所看到的遊學團用餐區雖然不是高級餐廳，但卻是在一個可以遠眺坪林美景的淳樸農舍外埕，四周正曝曬著鼠麴草，是製作鼠麴粿、茶粿的原料，也置放茶農家製茶的機器。

由於遊學活動大多是需要過夜的，漁光校區準備了爲數不少的舒適宿舍。另外，宿舍和圖書室、小視聽廳的距離皆不遠，提供周全的設備，給遊學團學生們賓至如歸的感覺。學校也設計「漁光遊學」標誌，訂製系列的遊學紀念品，讓遊學學生們帶回。從上面的附圖可以看出各地區參與漁光遊學團的次數。值得注意的是，國外的小學也有十次的紀錄，可見漁光在遊學活動的推廣上有相當不錯的成績。

(四)漁光國小遊學團成功因素分析

1.不同於都市

創造一般都市學校無法體驗的課程，坪林最不同於一般都市的部份，便是在於它保有了都市人渴望擁有的自然與清幽，甚少受到汙染的自然環境，是都市地區所無法提供的。因此無論在休閒遊憩上或是在自然生態的教導(戶外生態實察)上，來坪林觀光遊學，對都市小孩來說都是相當特別的體驗。

2.行程內容

漁光遊學團可稱為五星級教學團。遊學團對參加的學生酌收經費不高，但吃住設備都相當良好。實際查訪當地後發現，漁光國小規劃晚上住宿的地方整潔舒適，早晨踏出房間即可眺望群山，呼吸清新的空氣，所吃的餐點更是具有特色的茶餐，且來回都有專車接送。課程的安排上更是超乎所值，不但有讓學生自行體驗的D I Y活動，且會安排相當具有教導經驗豐富的老師來為他們上自然生態及茶的課程。學生在一趟遊學活動中，可謂獲益良多。

3 特色

漁光國小遊學團當初在創辦的時候，即是規劃結合坪林的兩大特色。一為坪林保存良好的自然生態環境，另一則為坪林特有的茶文化。這個活動巧妙的將此兩大特點融合，不但使課程內容豐富生動且富特色，以至能夠吸引各地學生參與；更能藉由此活動傳承與發揚坪林的文化。

各縣市漁光國小遊學團梯次指數 ²⁷			
基隆市	6 梯次	嘉義縣	2 梯次
臺北市	172 梯次	嘉義市	1 梯次
臺北縣	177 梯次	臺南縣	2 梯次
桃園縣	48 梯次	臺南市	2 梯次
新竹縣	14 梯次	高雄縣	2 梯次
新竹市	30 梯次	高雄市	3 梯次
苗栗縣	5 梯次	屏東縣	1 梯次
臺中縣	5 梯次	台東縣	6 梯次
臺中市	6 梯次	花蓮縣	4 梯次
彰化縣	2 梯次	宜蘭縣	6 梯次
雲林縣	2 梯次	國外	10 梯次
南投縣	2 梯次	全省各地	16 梯次
中央部會	12 梯次		
			總計 536 梯次

四、小結

由上述三個例子，我們可以簡單總結出坪林觀光發展業成功的要件，便是融合當地故有兩大優勢－茶和生態，再多角經營。只要有用心佈置好環境、規劃好活動，坪林的好山好水好茶葉自然便會吸引顧客前來。

第四章 討論-坪林發展潛力

即便是有那麼多的發展限制，據三峽鎮公所機要秘書張祐瑋先生表示，一個鄉鎮要發展起來，最重要的便是擁有自己的特色。雖然說坪林現在面臨雪山隧道的衝擊，但「交通絕對是一地發展的關鍵因素，卻不是絕對因素」，比如說苗栗縣南庄鄉位於苗栗偏遠的山區，卻同樣以族群、自然環境的特色發展民宿、咖啡館等吸引大量人潮。所以坪林必須善用豐富的自然與人文資源以期營造屬於當地的特色，才能夠吸引人潮回流。

而在此之前，我們認為激起鄉民的危機意識是當務之急，當鄉民們普遍意識到坪林的困境時，才能夠團結起來位坪林努力。以下我們便期能增加鄉民危機意識，再舉出幾點坪林最具潛力的資源。

一、激發危機意識

雪山隧開通後坪林鄉人潮驟減是大家有目共睹的情況，經過了多次訪問與實地查訪，我們卻發現大部分的坪林鄉民抱持著消極的態度，對於目前鄉內面臨的危機漠不關心。在前面一節我們提到坪林鄉內有豐富的自然和人文資源，十分具有發展潛力，但任何的規劃都需要付諸行動才有成果，為此，激發鄉民的危機意識，使他們瞭解到面對雪山隧道的衝擊，光是增加硬體設施、提倡坪林優美的自然環境與茶葉文化仍然無法吸引人潮回流，重點是要鄉內人民團結起來，配合政府做改造。

據山水龍吟莊主傅端章先生表示，坪林鄉鄉民學歷普遍較低，公共論述能力不足，對於己身政治權力的運用還不熟悉，因此，要激發坪林鄉鄉民的危機意識可從短期與長期兩個方向來著手。

(一)、短期

1.定期說明會

據臺北縣三峽鎮公所機要秘書張祐瑋先生表示，當三峽老街還在規劃階段時，政府舉辦了多場說明會，目的是希望民眾能配合政府的計畫，完成當地觀光業中心-老街的塑造。不過，一開始參與的民眾很少，經由政府積極的宣導、舉辦一場又一場說明會之後，大部分民眾的心態才漸漸改變，從消極轉而配合政府施政，協助三峽老街的重建。

而坪林當地便可以參照臺北縣三峽鎮的例子，廣開說明會，向坪林鄉民解釋雪山隧道開通對當地各項產業、居民生計的影響，將改變的重要性植入民眾心中，並且定期說明政府所做的各種政策規劃，藉此加強人民的信心與認同，激發鄉民改造坪林的動力。

2.海報標語宣傳

與說明會的觀念類似，目的都是喚醒民眾的危機意識，但說明會民眾有自由可以選擇參與或不參與，無法避免地，不參與的民眾始終意識不到坪林正面臨一個前所未有的困境這個事實。因此，海報或標語宣傳便可廣泛性的引起民眾的關切，進而以積極的心態配合政府施政。

(二)長期

雪山隧道開通加劇了坪林當地的人口外流情形，青壯年人口不斷往都市發展，留下的老年人口往往缺乏改革的動力，而選擇維持現狀，這是個比較難以改變的事實。不過，既然老年人口的改變機會不大，我們便應該把眼光放在年輕的一代。首先，增加鄉內的教育資源，撥經費建造圖書館，同時鼓勵坪林鄉籍教師回鄉從事教育，或者補貼現任老師，以提升其教學意願，很多非鄉籍老師在鄉內學校教學只抱持著過客心態，一心等待外調到都市或回其本籍，完全無心教學。為此，提升當地教育品質，改善鄉民學歷普遍低落，公共論述能力不足，對於己身政治權力的運用還不清楚的情況，這便是刺激民眾危機意識的長遠一途。

二、休閒農業

(一)定義

休閒農業是為突破農業發展瓶頸、促進農業轉型，及增加農村就業機會所開創的一種新的農業經營方式。它是結合農業生產、農民生活及農村生態「三生一體」的新產業。

休閒農業的發展目標是為改善農業生產結構、活用及保育自然與文化資源、提供國民田園體驗機會、增加農村就業機會提高農家所得，以及促進農村整體發展。

促進休閒農業發展之途徑有：

1.妥善應用農業資源在休閒活動上。

- 2.加速市場區隔維持鄉土、自然、生態及精緻的特色。
- 3.強化行銷策略掌握市場需求以及加強策略聯盟達到雙贏目標。
- 4.積極輔導小規模或簡式休閒農場擴大受益農家。
- 5.修正相關法規突破發展困境。

(二)坪林發展休閒農業的優勢

以臺灣高度開發的北部地區來說，坪林是少數幾個保留原始自然風貌的鄉鎮。隨著市場的需求變化，休閒農業將是許多地區的產業結構邁進的目標，坪林也不例外，自然資源正是坪林發展休閒農業的最大資產。

若坪林充分地結合其歷史悠久的茶文化，在休閒農業的發展上，亦是相當具有潛力的；除了推廣茶藝活動、教導民眾如何泡茶，現有的茶餐、茶浴及其它茶的副產品銷售亦可結合一些茶葉的知識，讓民眾更深入地了解，此種方式可參考著名餐廳「糖朝」的經營。

山水龍吟莊主曾表示：「坪林這個地區是封閉型的，所以坪林人的個性比較含蓄保守，人情味也相當濃厚；這和討海人跟大海搏鬥的那種豪爽及不拘小節相比，是差很多的。」由此可見，「人情味濃厚」也是坪林的一項優勢；若是此種產業經營模式在坪林發展，可增進都市居民與農民的接觸、拓展農村居民的人際關係、縮短城鄉差距，進而提昇農村生活品質。

(三)坪林發展休閒農業的可行性

以下，以苗栗縣大湖鄉的草莓休閒農業發展為例，進而探討休閒農業在坪林發展的可行性。

草莓在大湖的發展歷史久遠，亦是早期推動休閒農業的先驅者。傳統大湖草莓園的經營，僅是維持數十年來提供摘採的營運方式；但隨著時代的改變，必須在經營產業的部分作些調整，而其轉型的關鍵，是爲了因應臺灣加入世界貿易組織所帶來的衝擊。在休閒農業的推廣過程中，政府與民間相互合作，其政策規劃實施得相當周全；如興建休閒酒莊，將果品加工製造以提升產品附加價值、積極建設產銷班，及結合餐飲與住宿，建構完整旅遊動線。

另外，大湖每年都會舉辦「草莓文化季」活動，除了讓民眾能夠零距離地接觸田園、親自摘採草莓，也販賣許多草莓週邊商品，或是邀請了樂團或偶像歌手來助陣。累積多年的經驗，大湖草莓的銷售規模漸漸擴大，成為許多便利商店、咖啡連鎖店及飯店的食品原料來源，帶來無窮商機。

和大湖一樣，坪林也面臨了外力的衝擊——雪山隧道開通；然而，此地的政府與民間卻不如大湖居民來得積極，坪林鄉民普遍不懂得產業轉型的意義與其可能帶來的效益。若是循著大湖草莓的產業成功轉型之方向，坪林是相當有可能在硬體設施改善方面達成的；如：茶副產品的精緻化、宣傳管道的再架設、結合外地其他食品產業共同研發新產品……等；又如上述，若佐以茶文化為主軸，將坪林營造成一個有特色的地方，則人潮就會如到訪大湖的旅客一般，是目的型為主的。最後，如何將這個概念拓展至坪林鄉民，並激起團結的力量，實為坪林的發展重點之一。

休閒農業帶來可效益大約如下：

1. 經濟

增加農村就業機會、改善農民所得條件、提高農家收益、改善農村經濟。

2. 環保

為吸引休閒遊憩人口，休閒農業園區必須主動改善環境衛生，提升環境品質，維護自然生態均衡。藉由教育解說服務使民眾瞭解環境保護與生態保育的重要性，主動做好資源保護的工作。

3. 遊憩

提供民眾休閒場所，從事健康的休閒活動。

4. 教育

提供機會讓都市居民認識農業、瞭解農村動植物生長過程、體驗農村生活及認識農村文化及生態等。

三、觀光遊憩資源

(一)坪林觀光遊憩資源回顧及其優勢

依山傍水，優美的環境是坪林最珍貴的資產；另外，坪林位於水源保護區，任何污染或工業行為都受到限制的情形下，環境受到了嚴密的保護，自然生態得以保存原始風貌；再加上在地特產——茶，使坪林這個世外桃源添加了清香。

溪釣是坪林的一大特點。由於北勢溪的溪水十分清澈，魚產豐富，使坪林成為許多釣客的常訪地。在民國 97 年 5 月 1 日的一則時報資訊新聞（標題為「坪林開放垂釣，預約者爆滿」）中，報導了關於坪林鄉公所開放在非護漁區水域的魚釣，而活動前四天預約的人數就達上限。由此可見坪林的「溪釣」資源，是相當具有吸引力的。

坪林生態園區內保留了多處的原始森林，並設有品茶區、活動草皮區、觀景步道等等，還有各種植物的生態區。園內有多株珍貴油杉，以及一座供有茶郊媽祖分靈的「思源臺」，呈現悠然景觀，並深具在地文化氣息。其優勢在於園區的幽靜與坪林的特有風俗，可以吸引觀光遊客。

坪林親水公園位於北宜公路附近，是坪林鄉鄉民主要的休閒場所，也是許多遊客旅遊的好去處。公園內有北勢溪流經，也鄰近茶業博物館，是一個相當不錯的旅遊勝地。

胡桶古道是一個熱門的登山路線，景色宜人，山間動物種類繁多，其目前也列為坪林鄉的旅遊重點之一。對喜愛親近山林的登山客而言，是相當不錯的選擇。

另外特別提到的是坪林國小的漁光分校，其校區及周圍環境都十分怡人，在夏季夜晚還可以欣賞成群的螢火蟲，相當具有特色。

(二)坪林發展觀光遊憩項目的建議

1.溪釣

眾所皆知北勢溪乾淨、清澈，由開放魚釣而預約者踴躍的情形看來，在溪釣這部份確實具有極大吸引力，有發展的可行之處。不過由於水源保護區的限制，以及為坪林環境生態著想，訂定嚴謹的規定與限制是十分重要的。這部份的宣傳可著重在親近自然，呼籲釣客在坪林魚釣的此種休閒，主要是享受幽靜閒適的環境浸潤，而非對溪魚數量的貪婪。另外附近商家可趁機發展烹調魚的服務，為另一大商機。

2.單車自由行

單車對環境而言，是最無污染的交通工具；對人們而言，也是健身休閒的好伙伴。隨著日漸受重視的健康運動，許多家長開始注意到孩子們運動量與健康的問題，常會在週休二日安排到戶外騎單車健行，於是單車活動也漸漸受歡迎。坪林優美而清淨的自然環境是單車活動的最佳代言，若在這方面多加用心安排、規

劃與宣傳，相信也是觀光遊憩發展的一大重點。

3. 露營區

坪林的露營區已發展一段時日，成效不錯。我們認為這是一個可以再擴展的部份，也就是豐富整個露營活動的內容。可以與生態導覽或是探訪茶鄉等活動相結合，增加露營活動的深度，也為坪林的特色宣傳，增加遊客與露營者未來再訪的可能性。

4. 茶文化的推廣

臺灣茶文化是相當豐富而久遠的文化累積，喝茶是從古至今漢人的習慣。臺灣一直以來都是以種植與外銷茶葉而聞名，茶葉也曾佔據臺灣總出口值的第一名。臺灣特別著名的茶葉像是凍頂烏龍茶、臺灣高山茶等多達十多種；其中文山包種茶更是在各方面都數一數二的臺灣名茶。

坪林一直以來便是種植文山包種茶及東方美人茶為主，不僅大量外銷，為坪林帶來富裕，且坪林內部也多依茶葉而生。不只是坪林民多為茶農，一生與茶葉為伍，吃喝與茶葉有關；節慶活動更是多與茶葉有關，像是茶郊媽祖遶境，舉辦「茶郊媽祖文化慶典活動」等。放眼目前觀光業，觀光首推特色，唯有具有特色的景點方能吸引遊客前來，若能與當地人文景觀結合，更能獲取龐大商機。

坪林政府在這方面已多有所推廣，像是於民國86年所開幕的茶業博物館便是世界上第一座茶業博物館。館裡所介紹的有茶事、茶史、茶藝等，涵蓋茶葉的成份、茶樹的品種、茶葉的分類、茶葉的產銷、臺灣茶園的分布、唐宋製茶器具、各代製茶法、現代製茶的過程等知識；在保留與呈現茶文化上貢獻相當大。且政府也推動茶香藝術季、「坪林『吵』茶趣」等活動。然而，據坪林國小老師就表示，雖說坪林茶業博物館是世界第二大茶業博物館，然而其內所展示的東西，卻無法帶給旅客這種感覺。實地查訪發現，所謂的茶葉知識教學僅於暗房內播放影片，而展間內多放與茶葉相關書畫，然而其予人的感覺像臨時展覽而非博物館。展覽內容無法使人更加了解坪林所擁有的茶葉文化及歷史，不論本地人或外地多認為坪林博物館是有有待改進的部份。坪林鄉公所一直以來都有舉辦茶香藝術季的活動，活動當日也都吸引想當多的人潮。然而據觀察顯示，這些人潮往往是一時性的，並不能真正帶動坪林觀光業的復甦。且其名為茶香藝術季，便應著重於茶文化的推廣；然而，整個藝術季的活動動線不明，且在推廣茶文化仍稍嫌著力不足。在我們訪問坪林國小于主任表示，茶香藝術季實為一項稍嫌膚淺的活動，只是為了宣傳，而並不能夠把坪林的具有特色的茶文化推廣出去。然而目前舉凡臺灣的茶鄉，像是峨眉鄉、石碇鄉或是竹山鎮等，都會舉辦多種推廣茶文化的活

動；因此坪林茶鄉藝術季應以坪林文化向下紮根的方式，帶給遊客們較為深厚的文化饗宴。

茶的喜好者一般給人年齡層較大的印象，但若結合各項休閒活動(如茶浴、親自採茶等)，配合如今流行的休閒農業，搭配完善的配套措施，顧客可先在坪林的好山好水之下親自下田採茶，之後經過茶農指導泡茶方法後在裝潢典雅的茶室中喝到親手採收的茶，最後帶回屬於自己的一份茶葉分送給親朋好友，經過宣傳相信必能有很好的收益，且又能使茶文化更貼近年輕族群。而坪林本身便已早有推出許多茶的副產品，如茶葉冰棒、茶牛軋糖、茶巧克力等等，經筆者親身嘗試口味均是一絕，特別是茶葉冰棒清爽不膩口的滋味叫人想一支接著一支，若能經過政府大加推廣變成另類名產，想必能吸引更多顧客上門嚐鮮。

在與不同茶鄉做比較之後，我們可以發現，其實坪林在推廣茶文化上資源是優渥、豐富的，至少在觀光硬體上是如此，不但具有全世界第二的茶業博物館、本身境內還有身高6公尺茶郊媽祖金像、充斥著茶行的坪林老街；且坪林本身又具有良好的生態環境。不論是在推廣茶文化上，或是藉由茶文化與自然景觀結合，而訂出有別於其他茶鄉的特殊遊憩觀光路線，都是具有相當大的優勢。現今社會講求的是「一鄉一特色」，坪林應致力於精緻化自己本身的茶文化，找出其他茶鄉無法取代的優勢。

第五章 結語

一、研究發現

本研究主要著重於雪山隧道開通對於坪林觀光業的影響和其後續產業發展問題。由雪山隧道開通這個單一事件，延伸出坪林觀光業發展長久以來的問題。我們發現坪林觀光業的沒落表面上是由於雪山隧道開通，坪林為北宜公路中繼站的先天有利條件消失，以往大量的路過型旅客也跟著消失。然而事實上，坪林觀光業的沒落其實可以說肇因於更早之前，雪山隧道開通只是一個引爆點。

對於一個經營成功的觀光勝地來說，交通的不便並不會扼殺遊客的數目，這點可以從苗栗南庄的成功得到證實。然而，雪山隧道開通後的坪林，與大臺北的距離更近了，再加上其擁有的豐富天然資源，「臺北的後花園」一稱可以說是當之無愧，對於壓力龐大的現代都市人，坪林應該是絕佳紓壓去處。然而，我們看到的卻是暮氣沉沉的店家以及缺乏統整、雜亂無章的硬體設施。究竟是那裡出了問題？使得坪林空有好山好水好茶葉，卻無法吸引更多「目的型」遊客？

在深入訪談及文獻探討後，我們發現，坪林如今的蕭條最大的原因必須歸咎於人——政府的錯誤規劃及居民的消極態度。而上述兩者又可以肇因於當地淵遠流長的派系鬥爭，鐘派和林派的不和使得不論當屆鄉長當選者為哪一派，或者是地方產業委員會領導者為哪一派，都會有另一派的人杯葛反對其政策，使得改革窒礙難行，全鄉居民缺乏向心力。而兩派的惡性鬥爭又使得惡性選舉盛行，鄉長一上任便忙著增設一些與坪林特色完全不相干的硬體建設，以求能迅速展示政績，忽略了整體人文規劃和全鄉特色營造。

在缺乏社區向心力的情況下，當地商家對於經營普遍守舊消極，即使有少數商家發現顧客不斷流失，而開始有了危機意識欲組織自救組織，也因為地方派系分裂而無疾而終。少數先知先覺、對顧客有獨到吸引力的商家也只能獨善其身，無法產生帶頭作用。

位於水源保護區的限制又使得外來財團無法入內投資，當地居民也普遍尚未有把店面借給外地商家的打算，寧願拉下鐵門不做生意或是開著店門一整天只盼到一、兩個客人，使得當初斥資上億的老街、商圈等主要觀光景點一片蕭索。另外如茶業博物館的公家設施也因缺乏新意，遊客人數年年下降。

坪林今天之所以沒落，一大原因也是以往過度依賴當初那些非得經過的北宜公路旅客帶來的商機的结果，「坐著等都有錢賺」的日子使得居民養成對招攬顧

客毫不積極的習慣，再加上政府陸續推出的幾次活動都是以免費吸引遊客，而沒有針對各景點作積極的改革，治標不治本的結果下坪林假日依然是門可羅雀。

然而，儘管如今坪林因種種因素而沒落，其最大的觀光利基—好茶和好山水依舊沒有消失不見，唯等待一個有能力的領導者整合地方各種勢力，準確利用當地各項資源，並且以最有效率的宣傳方式使坪林為「臺北的後花園」能夠深植民眾心中。

二、研究建議

本研究訪問了兩間經營有成的店家—山水龍吟茶莊和映象之旅會館，以及國內規劃成功的特色學校之一—漁光國小。我們發現這些案例之所以成功，都是因為結合了坪林最大的兩個優勢——茶及生態，並輔以創意，用心經營。由此可見，只要規劃得當加上積極的態度，坪林事實上是一個充滿觀光發展可能性的地方。

如同多位鄉內人士所言，國內目前許多農業正積極轉型為「休閒農業」、「精緻農業」，而坪林特有的茶業若能跟上這波潮流，就能夠將茶業推廣到更低的年齡層，增加顧客來源，山水龍吟莊主傅端章先生就曾說過：「坪林產業不夠多元化，無法因應時代潮流……要讓坪林本地的茶文化精緻化，使第一級的農業升級到第三級的觀光休閒農業。」另外，坪林地區也可採取精耕的方式，以最小的面積製造出最大的產值，兼顧環保與產業發展。

坪林給人的第一印象往往是茶，比較少人知道當地有豐富的自然景觀及多種保育動物，更是大臺北地區少數可以看到螢火蟲的地方。其中，山水龍吟的莊主極力倡導生態保育：「以臺灣來說，總共有 31 種青蛙，我們坪林就有 18 種。你看我這個池子裡面，就是莫氏樹蛙的卵泡。」坪林國小謝老師也說：「我認為坪林可致力於風景的推廣。」因此，若在當地商家成功整頓之後將坪林的美加以宣傳，觀光業的蓬勃是指日可待。

近年來，因為油價上漲等原因，臺灣掀起一股腳踏車風潮，而坪林地區早就在數年前就已闢建了腳踏車步道，如果當地能夠掌握這項休閒趨勢，可望提升觀光收入，然而，交通還是一個很大的阻力，要如何克服坪林內部往來不便的問題，還有待改善。另外，還有一樣觀光發展方面的建議，即在形象商圈等人群往來較為活絡的地區設置茶館；此種茶館若將商品年輕化，如研發貼合市場需求的泡沫茶飲品類，也許能提升商圈整體的形象及知名度。

然而，完成這一切的前提都是要居民能夠團結起來，開始著手經營變革，這便不是任何建設能夠促成的，而是居民必須要有普遍的覺醒，放棄彼此長久以來的成見團結一致。有句話說：「態度決定一切」，坪林擁有一切最好的資源，端看居民是否願意去運用罷了。

附錄

一、文獻目錄

(一)書籍

- 臺北縣坪林鄉公所（2002）。坪林鄉志。
- 臺灣史料集成編輯委員會（2006）。淡水廳志。臺北市：遠流。
- 臺北縣坪林鄉公所。坪林嬉遊記。
- 臺北縣坪林鄉公所。坪林喫茶趣。
- 臺北縣坪林鄉公所。坪林好好玩。
- 黃越宏（2005）。坪林遊記。臺北縣：臺北縣坪林鄉公所。

(二)期刊論文

- 黃莉芸（2004）。從坪林交通事件淺談經濟發展與環境倫理。中央大學哲學所
- 楊慧芬（2005）。臺北縣坪林鄉未來觀光發展之探討。
- 葉孟秀（2002）。坪林鄉區域特色意象形塑研究。
- 衍生工程顧問公司。水源保護區生存發展示範計畫——坪林小鎮再發展整體策略
規劃與環境改造設計期中報告書。
- 黃惠屏（2008）。南庄新地理的浮現：區域學習與知識黏貼動態。國立臺灣師範
大學地理研究所
- 蔡雅琪、陳翊恬、溫偲含〈大湖草莓的發展〉。
- 劉筱蕾、賴世剛。以制度面探討水源保護區範圍劃定:以臺北水源特定區為個案
分析。
- 鄭素玲(2005)。臺灣地方民主之研究_以臺北縣坪林鄉為例。國立中山大學政治學
研究所碩士班。

(三)網站

坪林鄉公所

<http://www.pinglin.tpc.gov.tw/index.asp>

坪林茶業博物館

http://www.museum-lasars.de/Ordner_chinesische/III_Kunst_chn/III_501_chn.html

坪林茶業行銷網

<http://pinglin.webdiy.com.tw/>

坪林萬象——大自然博物館

<http://www.ilan.org.tw/pinglin/index.htm>

茶之鄉——坪林

<http://www.tacocity.com.tw/kathy/>
臺北縣坪林鄉戶政事務所
<http://www.pinglin.ris.tpc.gov.tw/web/Home?command=display&page=flash>
坪林自遊自在
<http://www.pingling.com.tw/>
Tony 的自然人文旅記 (0263) —— 坪林印象
<http://www.tonyhuang39.com/tony0263.html>
坪林采風
<http://www.pse100i.idv.tw/n/plketi/plketi001.htm>
坪林國中-想茶茶享
<http://library.taiwanschoolnet.org/cyberfair2004/pinglin/narrative.htm>

二、訪問紀錄

(一)

訪問對象：柯傳宗 先生 (順益茶行老闆兼坪林鄉代表)

訪問時間：2007.11.02~3:30 p.m.左右

訪問內容：

1. 請問自從雪山隧道開通後，你們的生意有沒有受影響？

柯先生：生意受影響是一定的。平常非假日時間的來客量大概只剩兩成；假日也僅剩三、四成。

2. 請問您對臺北市地區的學校 (ex 中山) 看法如何？那麼坪林學生的升學狀況如何？

柯先生：中山不錯啊！能考上中山的應該都很聰明。我們這邊的升學狀況呈兩極化，好的也有中山、北一，不好的也有不升學的。大部分國中畢業的學生會選擇讀石碇高中，因為距離比較近。

3. 鄉民代表的工作主要是什麼？

柯先生：看鄉民有什麼需要。像現在爲了把產業推出去，也開始接受一日遊的承辦；應鄉民需要來開課程，在品管、服務、包裝.....的項目。

4. 茶行的介紹

柯先生：我這茶行分成兩個部份，那一邊 (我們的右邊) 是傳統的茶及小吃，這邊 (我們所處之地) 主要是茶葉和茶製品的販賣，另外也有一間餐廳以「茶料理」爲主題。

5. 請問你們的社區大概集中在哪些地方？

柯先生：社區分成兩種。(接著話題被帶開了。)

6. 關於坪林的產業，是否可以多做說明？

柯先生：這邊的產業分成商圈、露營區和生產區。而我們的「包種茶」因體積大、產量少，而不利於大批外銷。現在正著手於「製茶工廠」的理想，希望將茶葉的經營自動化、企業化，也提高效率；設備的引進，利於品質的一致性，而且工作人員的體力和精神都能維持在良好狀態，使嗅覺和味覺更加靈敏。南部的「製作」分工明細。政府的幫助是有的，而且也有一定的成效，但狀況仍然不盡理想。

(二)

訪問對象：陳志華 先生 (坪林鄉公所 觀光課課長)

訪問時間：2007.11.16

訪問內容：

1. 請問雪山隧道通車後對坪林的影響如何。

陳課長：目的型的遊客減少了，僅剩下路過型。之前因為遊客走北宜公路易暈車，所以常會在坪林停下車來休息。從 11 月 15 日開始，大型遊覽車也可走雪山隧道了，遊客量可想而知的將會減少許多。

2. 公所方面目前所做的努力有哪些？

陳課長：目前鄉公所正致力於：(1)讓路過型遊客成為目的型遊客 (2)一日遊的開辦 (3)第二產業--茶花。全球茶花的種類大概有兩萬多種，而臺灣有 1500 種。另外是形象商圈的建立。輔導茶農方面則是為鄉民開課，(96 年) 12 月即將展開。

3. 鄉公所的上級機關是？是否有來自於上層機關的幫助？

陳課長：鄉公所的上級機關是交通部觀光局。政策的推行當然有賴於上級的幫助，輔導坪林的第一級產業朝第三級發展。很感謝蔡部長對坪林這方面的關注。不過一日遊的舉辦還是面臨經費不足的窘況。

4. 坪林有哪些發展上的難題？

陳課長：坪林的發展有限於水源保護區的法令，法令限制嚴格，為了保留生態，坪林受到許多限制。另外則是鄉民的參與度並不高，鄉民普遍是老人，缺乏願意創新的動力。一直依賴上級的補助(幫助)也不是長久之計。而且也需要鄉民的共同意識來支持。

5. 請問課長是否能提供我們一些資料或尋求資訊的管道？

陳課長：這些簡介可以給妳們，有坪林鄉的簡介、還有旅遊導覽本，另外《坪林鄉志》也可以借給妳們。妳們可以找遊客服務中心解說人員—王崑玉導遊，電話

是 2665-8020。我會再妳幫們詢問相關的資訊。

(三)

訪問對象：謝鳳鞠 小姐 (坪林國小老師)

訪問時間：2007.11.16

訪問內容：

1. 請問坪林國小的老師都是坪林人嗎？

謝老師：坪林國小一個年級兩個班，老師原則上一班一個，幾乎都是外地來的。國小有附設宿舍，隔間不多但申請後幾乎都能住。老師們的交通往返都是以客運為主。

2. 請問坪林國小的學生隔代教養的情形如何？

謝老師：這邊學生隔代教養的情形沒有很明顯，他們的父母大多在坪林種茶(若非較偏山區則在較繁華區有店面)。

3. 那小朋友會幫忙家裡採茶或做一些茶葉的相關事情嗎？

謝老師：孩子下課後採茶的情形不多，若有的話，大概是當幫手賺點零用錢。資深老師(十幾年前)說，當時農忙時節，小孩會不來學校幫忙採茶。

4. 坪林國小的學生放學後會補習嗎？

謝老師：孩子補習的情形不普遍。補習的孩子大都由家長帶到新店。才藝部份如鋼琴，也是到新店等地學習。

5. 學校有安排關於茶的鄉土課程嗎？

謝老師：有啊。課程內容有「茶藝課」，學校會外聘講師教學生泡茶。(校長相當致力於當地文化與課程的連結) 像我們的一個學生叫做吳佩珊，她會泡茶也會講如何泡茶，小茶葉是大學問呢！

6. 學生家裡會有電腦、網路嗎？

謝老師：家裡沒電腦的孩子較多，所以政府電子聯絡簿難在坪林施行。

7. 坪林國小的學生有哪些來自公所的補助？

謝老師：鄉公所有提供經費給孩子吃早、午餐。

8. 坪林國小的升學狀況為何？

謝老師：學生畢業後大都到坪林國中，少部分到宜蘭慧燈中學。

9. 請問老師對於雪山隧道開通後坪林所面臨問題的看法如何？

謝老師：雪山隧道開通後，明顯感覺到觀光客少很多。我認為坪林可致力於風景的推廣。離雪山隧道較遠的民眾認為影響很大，而雪山隧道附近的居民認為還好，而且認為到臺北很快。

10. 老師對茶業博物館的看法如何？

謝老師：世界上只有兩座茶業博物館。我覺得茶業博物館的規模較小、整體規劃不夠完整，內部建構亦需修整。

(四)

訪問對象：鐘文元 先生 (坪林解說員兼茶行老闆)

訪問時間：2008.02.22

訪問內容：

1. 請問坪林在雪山隧道開通後的目前情形如何？

鐘先生：驛站型的坪林，目前所面臨的狀況和民國 64 年，中山高通車之後的情形相似。專程來的遊客變多了，主要是退休型遊客。

2. 雪山隧道開通後坪林的商機變得如何？

鐘先生：商機理所當然變少了，跟平溪的狀況非常雷同。民國 86 年 6 月 1 日雪山隧道通車後，就開始做轉型了，像是我們的露營區就變得很受歡迎。

3. 坪林的水源保護法令是怎麼一回事？

鐘先生：我們北勢溪是儲備型水庫，這邊居民在做的通溪、護溪運動一直都有；每年 11 月 1 日至 5 月 1 日禁止釣魚，因為春分、穀雨是溪魚的生長期。民國 69 年坪林被定為水源特定保護區，不能養殖、不可行工業之開發，受到很大的限制；水源保護也使戶口受限制。政府做的補助有水源回饋基金，每半年每人補助健保費 140 元，其餘的補助都很少。而且水源回饋金限制不能做建設，只能用在人民福利。我跟妳們說，陽明山的漁護區是假的，電視上報的都很表面。

4. 請問坪林和大坪林有什麼關係嗎？

鐘先生：兩者無關。坪林占地臺北縣的 1/12，自然環境保存完整，民國 72 年至 78 年間最為鼎盛，遊客如織。坪林處於山上，土地肥沃，早期產物有大菁(湛藍色染料)、樟樹等等。

5. 形象商圈許多商家店前賣的熟食是怎麼一回事？

鐘先生：那是因為還沒脫離驛站型的商業模式，以前遊客走北宜公路，到坪林累了，都會在這休息，吃點東西。

6. 請問您對坪林茶業的了解？

鐘先生：坪林人有 85% 靠茶葉生活。茶葉的原鄉是南港、深坑一帶，再傳入坪林；但坪林的包種茶較為出名。包種茶以其清香著稱，坪林地區保存原始作法，產量較少。臺灣中部的茶業分工明細，而坪林則是自家栽培、收穫、出售。

7. 您認為行政單位的辦事能力如何？對坪林茶農的輔導狀況？

鐘先生：行政人員為官派，效率還不錯；鄉公所專員會也定期關心獨居老人。他們對茶農輔以電腦課程，不過實際狀況和政策目標相差甚遠。

8. 在茶業的改變策略上有哪些作為？

鐘先生：像是茶葉副產品的開發、服務到家策略等等。

9. 請問您對一日遊發展的看法？

鐘先生：一日遊發展狀況蠻好的。

10. 可以跟我們說明一下漁光國小的假日學校嗎？

鐘先生：校外教學的活動安排狀況良好，還有漁光螢火蟲參觀，應該是在 4 月 20 日，妳們可以去看看。

11. 請問您對民宿業的看法如何？

鐘先生：民宿的發展方面是行不通的。

12. 您對坪林的遠景抱持什麼樣的態度？

鐘先生：把眼光放在三十年後。北部地區人口擁擠，坪林將成為趨之若鶩的一方淨地。

(五)

訪問對象：楊超明 先生 (當地茶商兼坪林鄉觀光解說員)

訪問時間：2008.02.22

訪問內容：

1. 請問您為何要當解說員？帶團狀況如何？

楊先生：當解說員就是想拯救坪林啊！帶團的話，民國 86 年以前可達到每年 100 團的業績；近年來，每週大概只有一團。

2. 您對坪林現況的了解？

楊先生：以往坪林是臺北到宜蘭的必經之地，現在中途站的功能性沒了，遊客變少，來坪林多半是專程。遊客的減少短時間內不會影響生計。坪林具備足夠的條

件，方便性也夠，目前是由調整期漸進入休息期，只要居民願意踏出第一步就有機會，首先要看到自己的優勢在哪裡。現在居民的態度大概可以分成三種：抱怨的、抱持信心的、觀望的，大部分缺乏動力，只是在等待。

3. 您認為坪林的優勢在哪？

楊先生：坪林的自然山林景觀、自然生態、教學、人文(老街、廟宇、茶)等等。還有離臺北很近。

3. 您認為改變現況的可行面有哪些？

楊先生：行政單位要安排行銷課程，公部門軟體也需要建設。另外就是要培養導覽人員，加入人文的背景。廣植茶花也不失為一個好辦法。我想，真正要做就要做目的式的、深耕式的。

4. 請問您自己在茶業的行銷上做了哪些努力？

楊先生：改變的人就有商機，不變的人什麼都沒有。我的茶業走向小包裝精緻化，發展 20 元就能品茶的便利包，讓茶成為固定性消費，製造商機。我想未來還可以做電子型路行銷，加入規格化的策略；展售也是一個方式。我認為坪林茶農、茶商要團結起來做團體戰，才能贏得更大商機。如何營造人文特色也十分重要。

(六)

訪問對象：傅端章 先生 (山水龍吟莊主)

訪問時間：2008.04.25

訪問內容：

1. 請問您對於雪山隧道開通坪林面臨的衝擊有何看法？

傅莊主：談到坪林因為雪山隧道開通而受到的衝擊，我認為這個衝擊帶來的影響是不小的。根本原因是「居民普遍公共論述能力不足」以及「執政者的短視」。這兩者之中，有許多複雜的政治因素夾雜其中，而真正有能力的人沒有辦法或是不願意浮上台面做事。

2. 請問您認為一些決策是有改進空間的？

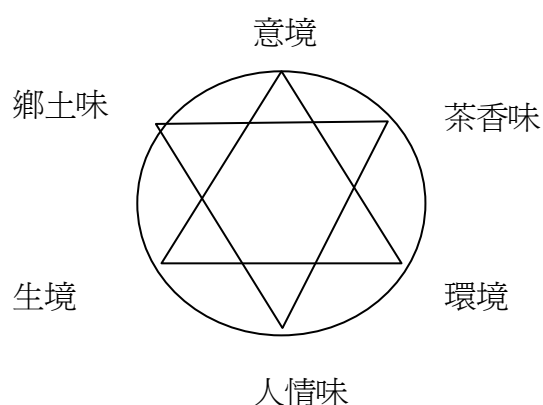
傅莊主：當地政府雖有所建設，但多在「政績可以立刻看的到」的硬體方面，對於人文方面的規劃較差。我認為「茶郊媽祖」的設立是不能朝觀光面發展的，宗教並不比產業，真正的收益要以坪林的歷史、文化背景下手。坪林有個很大的問題需要解決，那就是人的成長和硬體設備的成長不成比例；不論外在的設備如何先進，最終的決策等等還是要回歸於人本身，因此，「再教育」是一個需要推動的概念。

3. 您認為居民的態度如何？

傅莊主：坪林鄉的鄉民學歷普遍較低，公共論述能力不足，對於己身政治權力的運用還不熟悉。而且派系鬥爭，缺乏團結概念，無法發揮雁行理論的良好作用。他們很多是屬於「後知後覺型」的，甚至等到事情發生了以後，仍無心或沒有能力去解決問題；這就要探討他們的危機意識在哪裡。例如：形象商圈上進駐了一間 7-11，而這一間便利商店居然打倒整條公部門斥資好幾億打造的形象商圈。造成這個結果的原因有很多，也許是形象商圈的營造不夠吸引人，也許是因為整條形象商圈販賣的商品同質性太高。店家對於客人的態度屬於比較「驕傲」型的；店家如此的態度是可以往前追溯的。「從前，人們從臺北到宜蘭，必須經過坪林這個地方，就算你不想走也不行；在九彎十八拐的折騰之下，總是需要一個休息站上個廁所、吃個東西，滿足生理需求。所以，店主會很習慣、很制式化地說：『要買東西這裡挑，廁所在後面(台語)。』這怎麼比得上便利商店親切的歡迎光臨、謝謝光臨呢？」

4. 請問您認為坪林的優勢為何？

傅莊主：坪林居民要懂得運用他們的三大資產——「茶香味、人情味、鄉土味」。顧名思義，茶香味即源自於他們主要的產業；而人情味則是他們保有都市人漸漸喪失的熱情與互助精神。除了這三大資產，我結合了三境——「環境、生境、意境」，拼湊出一個鑽石圖騰，作為坪林鄉發展的核心指標。



5. 關於政府部門對活動的規劃，您的看法是？

傅莊主：先前政府規劃「319 一鄉一特色活動」，我比較不贊成。產品要「多元化」，否則將來國際廉價商品進入臺灣，這些仰賴單一商品的鄉鎮可能會損失慘重；而現今的坪林，正是臺灣許多地方，尤其是農村的縮影。

6. 關於闢立「山水龍吟」。

傅莊主：在十年前就著手規劃，並且順應時代的潮流而修正。

7. 請問您對坪林產業的看法？

傅莊主：產業不夠多元化，無法因應時代潮流。要加強坪林是「水的故鄉」這個意象，使得坪林成爲一個親水性高、都市人假日可以避暑的空間。可實施人車分道，讓遊客與水做最近距離接觸。也要讓坪林本地的茶文化精緻化，使第一級的農業升級到第三級的觀光休閒農業。

(七)

訪問對象：坪林國小主任于先生

訪問時間：2008.04.25

訪問內容：

1. 請問主任是在地人嗎？

于主任：不是坪林在地人，是考進坪林國小才來的，在坪林國小待了七年的時間。對坪林這個地方頗有了解。

2. 坪林地區的小學為何只有坪林國小一所？

于主任：偏遠地區的小學因為人數不足，而面臨了必須進行整併的窘況，以坪林鄉而言，從原本的闊瀨、坪林、漁光三所小學，到廢止闊瀨國小，再到現在漁光合併於坪林國小，明顯可以看見「少子化」的影響，而這和青壯年人口外流也有間接的關係。

3. 坪林國小的隔代教養情況？

于主任：坪林國小學生的隔代教養情形並不多，大約只佔了 10%。許多坪林人在坪林以外的地方生育與撫養小孩，並不是將孩子留在坪林託年長者照顧。像鄉長本人是坪林人，但他的子女卻不是在坪林就讀。

4. 坪林國小的學習資源提供狀況是否良好？

于主任：坪林國小的孩子們在學校所享有的資源未必會比都市少，課程活動也十分豐富。然而，學生們的文化刺激卻較顯不足，這是由於大多數學生家裡沒有網路，課後休閒活動空間也只限於家裡、社區，課餘活動的內容也可能只是寫寫作業、看看電視，或者是跟小動物玩耍，和居住在城市的孩子比起來，確實是少了很多接觸文化資訊的機會。

5. 請問主任對坪林茶農的了解為何？

于主任：茶作物的生產工時長，再加上坪林地區的茶農大多是自家採收與製作，茶農的工作是相當辛苦的，遇著採收期，為了趕迎茶葉製作的黃金時段，常常一家大小得花費兩三睡眠時間，爭取茶的最佳狀態。在過去茶忙季，坪林國小還有「採茶假」的實施，依家長要求，讓小孩子回家幫忙採茶；隨著時代的遷移，採茶假的盛況已不復見，然而，有部分較為傳統的家庭，仍然會要求學生請假幫忙。

6. 請問您對水源保護法令的看法為何？

于主任：由於法令的限制，坪林地區除了不能興建其他建物外，也不能行房屋買賣，造成坪林地區發展的重重限制。我認為法律必須要鬆綁，必須有更多的寬限，

才是最佳之舉。

7. 主任認為坪林有何特殊的文化風情？

于主任：坪林地區有濃厚的人情味。坪林地區每年約有兩次大節慶，而坪林鄉的多數村莊人家備有流水席，熱情款待在地人、外地人。

(八)

訪問對象：臺北縣三峽鎮公所機要秘書張祐瑋先生

訪問時間：2008.04.29

訪問內容：

三峽也是曾經沒落過的，當初整個鎮尚未規劃時，觀光人潮並不多。因為本身的優勢，三峽保留了全臺灣最長、維護最完善的一條老街。老街尚未規劃之前，當時鎮內出現了兩種聲音，一種主張可以建設，但要是保留原有古蹟的前提下進行加蓋、整修，另一派的聲音則是主張唯有大規模闢建後現代的建築才能夠帶來商機。

在多方爭論、協議後，決定要在保留原有建築的前提下進行規劃，將對因為年代久遠或經歷水災、地震等天然災害而受損、倒塌的房屋進行維修、重建等，試圖還原各個建築的古老原貌。

在居民的態度方面，張先生提到當初在規劃老街這一區塊時，當然有遇到不願配合的民眾，但是大部分的居民配合度都偏高，且當地的公家機關一邊規劃、擬定政策，同時也一個一個積極地與民眾溝通。

當我們提到坪林目前發展的困境，包括交通不便、客源大幅流失、老街規劃不當等等，張先生非常強調「特色」這一點，他舉例言如苗栗縣的南庄鄉，在地理上是位於較為偏遠的山區，交通上同樣不方便，在這個條件下南庄鄉仍能吸引大批遊客的原因即為當地民族的特色。為此他指出，交通是一地發展的關鍵因素，卻不是絕對因素。

言下之意，雪山隧道為坪林帶來的當然是一個前所未有的困境，但是只要坪林鄉懂得如何有效利用當地的觀光資源，建立出有自己特色的坪林，那麼屆時雪山隧道反倒會成為外地人口到坪林觀光的主要道路。

(九)

訪問時間:2008.06.07 坪林包種茶節

1. 遊客張先生

帶國小老師來這邊研習，希望他們以後可以帶小朋友來戶外教學

2. 遊客李先生(韓國人)

家裡住台北，是第一次來，主要是因為去宜蘭的時候看到這邊有很多房子所以好奇下來看看，覺得很漂亮、觀光客路線規劃也很好，但是廣告不夠，以後還會想來。

3. 遊客王小姐

因為上網得知有活動(想看看近郊有什麼地方可以玩)及免費接駁車所以才來的，很喜歡坪林每年都會來，可是因為自己家裡沒有車所以覺得這邊交通很不方便。坪林很安靜、風景很好，但是店面老舊老街也沒有特色，活動宣傳也不夠

4. 遊客林先生

第一次來(搭接駁車來)，覺得風景不錯，在金瓜寮還有專人導覽，但是對坪林比較悲觀，覺得路標不清，會想要再來，可是茶太貴了、試吃攤位也不夠

5. 遊客林小姐

之前有來過了，但是是因為沒地方去所以才再來，覺得這邊很清靜，但是可以多設觀光景點。

6. 遊客吳先生

自己開車來，主要是因為喜歡喝茶，覺得環境很清幽但是吸引力不大

7. 遊客張先生

因為活動來的，很喜歡這邊，尤其這邊很接近台北，可惜商家一成不變，沒有特色，政府應該要提出有效的政策，要不然地位就會被深坑取代。

8. 遊客優拉小姐(波蘭人)

在台灣學中文，已經九個月了，今天是第二次來坪林(搭新店客運)，之前是朋友帶來玩的因為很喜歡喝茶，所以也很喜歡茶博館的展覽，覺得這邊環境很漂亮

亮，會想要再來玩。

9. 傅小姐(茶農，在活動當天擺路邊攤)

因為有活動所以來這邊擺攤，平常是茶農，自己家裡也有茶行。覺得應該要取消交流道限制，自從雪隧開通之後茶葉的確是比較賣不出去，今天因為活動生意不錯。

10. 林小姐(老街裡的雜貨店，地方調解委員會委員)

自從雪隧開通之後少了八成的客人，因為在當地沒有發展所以小孩紛紛都到外地去了，而舉辦活動對於生意當然有幫助。由於要犧牲一段時間才会有收穫，商家大部分都沒有改革的意願，而且就算是有改變人潮也不會來，而且成本太高了不會有人願意做。

11. 陳小姐(阿嬤麵線店主)

雪隧開通之後人潮的確減少很多，覺得如果要改變不是一個人可以改變的，在說地方上沒有人帶頭開始做，感覺四周的商家好像也只會抱怨生意不好、沒有人提到改變。而公部門的地方發展規劃人似乎也沒有實際來看真實情況，只是坐在辦公室裡面研究，活動又沒有新意，感受不到要改變的感覺。

12. 張麗美小姐(井茶焗茶園)

雪隧開通對於生意的衝擊很嚴重，由於房子是租的，小孩又在外面住，天天都要為下個月的房租擔心，至於那些「早就已經很有錢，可以不必擔心生意」的商家，都是在坪林繁榮的早期就已經賺夠錢、有自己的房子的人，認為自己是坪林鄉 M 型社會的底層，生活有十分大的問題。

當然也很想要改變，但是沒有足夠的資金，叫政府補助簡直是天方夜譚，再說改變也要負擔一定的風險，例如說之前有在做茶餐，但是因為人手不夠就只好喊停了，認為居民其實大多都願意改變。

而公部門又

而公部門又大多只有硬體規劃，而且沒有貼合當地商家真正的需求，比方說停車格的設計，原本水柳腳右側的商家地形是設計成可以讓車輛直接駛入店內，但政府如今規劃要把車位劃成橫向，對於商家生意有極大的不便，如果說只要在道路兩旁種花當然願意配合，但是如果設停車格將堅決反對。政府把當地規劃交給設計公司，但是設計公司的理念都比較單向，沒有顧到商家的需求以及整體

規劃，而且有太多浪費了，比方說要在茶業博物館設置光雕，就十分的不環保而且浪費可觀的電費，如果能夠在建設光雕的時候把他規劃成太陽能發電的，長遠下來就可以省下電費而且符合環保需求。

認為坪林不需要太多無謂的裝飾，只要憑最簡單的自然就可以吸引觀光客前往，如今首要之務便是要保有自然環境的美麗。

13. 陳志華先生(坪林鄉公所觀光課課長)

這次包種茶節的規劃有特別以茶的攤位為主，之前污染空氣嚴重的烤魷魚攤位就沒有再讓他進來了，坪林鄉一年有兩次活動，分別配合春茶和冬茶的採收，由於上次活動有賺到錢，所以當地商家更願意配合這次的活動設攤，感受到居民逐漸產生危機意識，有慢慢比較願意配合政府、對政府更有信心，轉變的趨勢已經可以看到。

至於找國小老師來研習坪林鄉生態的活動，則是「放長線釣大魚」，希望這些老師在來過坪林之後可以率領自己班上的小朋友來校外教學。

之後會從事的建設主要有以下幾點

- (1)在魚逮魚堀溪上設置吊橋，使得金瓜寮腳踏車步道能夠直接延伸到形象商圈。預計年底就可以完工。
- (2)在形象商圈兩側設置停車格及種樹造景
- (3)在老街設置遊客服務中心，為以後將湧進的遊客做準備
- (4)將在北勢溪的兩排設置棧道，讓當地更具親水性
- (5)在茶業博物館設置有聲光效果的光雕
- (6)如今正在和法務部洽談，希望將原本有 39 年歷史的坪林監獄改變成主題民宿
- (7)課長認為，坪林雖然有大自然博物館之稱，但卻缺乏明確指標，希望能夠做指標規劃，讓遊客可以更快更明確的找到要看的生物，比方說刻意種植某種蝶類幼蟲喜歡吃的植物，使得蝴蝶集中在某一區域，遊客賞蝶更為方便。