

教育部顧問室 98 學年度第 1 學期
優質通識教育課程計畫
成果報告

苗栗開發史

計畫類別：C 類台灣主題取向通識課程

計畫主持人：王遠嘉 通識教育中心副教授兼主任

執行講師：李慶賢 通識教育中心兼任講師

教學助理：陳乃瑜 通識教育中心兼任講師

單位名稱：育達商業科技大學通識教育中心

計畫期程：民國 98 年 8 月 1 日至民國 99 年 1 月 31 日

中華民國九十九年一月三十一日

目錄

壹、	授課計畫	01
一、	課程大綱	03
二、	教學團隊	05
三、	課程海報	06
四、	課程新聞稿	07
貳、	學生名冊	08
參、	課程教材	10
肆、	期中回饋單	47
伍、	課程分組名單	50
陸、	課程報告	52
柒、	課程教學照片	68
捌、	課程教學網頁	81
玖、	執行成果分析	84

育達商業科技大學第 98 學年度 第 1 學期 教師授課計畫

系 所	共同科目(四技日)	1 年級
課 號 / 班 別	40000245 / E	2 學分
科目中文名稱	苗栗開發史(人文)	
科目英文名稱	The Developing History in Miaoli	
每週授課時數	2 小時	選修
任 課 老 師	王遠嘉 李慶賢	
開 課 期 間	一學期	
人 數 上 限	60 人	

上課地點	上課時間
綜 320	508
綜 320	509

開發史是祖先對土地經營的記憶及生活奮鬥的經歷傳承，藉由講述苗栗縣開發歷程激發對苗栗縣在地文化的興趣，進而關心苗栗地區的發展，提升學生觀察與思辨能力。透過對苗栗縣地方特色產業發展歷程的介紹，讓學生建立多元文化的尊重與認同，可以從微觀的角度領略地方歷史，跳脫大歷史的框架，建立縱深且寬廣的歷史觀，為後代子孫建立幸福家園與永續發展的使命。

一、教學目標
Objective

二、先修科目
Pre Course

三、教材內容
Outline

四、教學方式
Teaching Method

無

同教學進度

(一)課堂講授；(二)研究專家學者講座；(三)撰寫學習單；(四)教學平台討論；(五)影片收視；(六)分組討論；(七)分組報告。

(一)國立聯合大學苗栗學研究中心編輯委員會編輯 《「苗栗學-啓蒙、紮根、開創」研討會論文集》 苗栗：國立 聯合大學，民國 94 年。(二)胡萬川總編輯 《苗栗縣閩南語歌謠集》 苗栗：苗栗縣立文化中心，民國 87 年。(三)張強 《鄉土人物》 苗栗：苗栗縣立文化中心，民國 82 年。(四)泰安鄉志編纂委員會編輯 《苗栗縣泰安鄉志》 苗栗縣泰安鄉：苗栗縣泰安鄉公所，民國 97 年 9 月。(五)江嵐、謝采諭 《詩畫家鄉》 苗栗：苗栗縣政府國際文化觀光局，民國 96 年。(六)林久翔、周世明總編輯 《樂居山城、活力苗栗—苗栗縣簡介》 苗栗：苗栗縣政府，民國 96 年。(七)苗栗縣文化局等主辦 《2006 苗栗[火旁]龍、文化與觀光研討會》 苗栗：育達商業技術學院，民國 95 年。(八)廖金文等撰文，李彥瑤編圖 《苗栗旁龍》 苗栗：苗栗縣政府，民國 95 年。(九)丁美君、甘生明主編 《悠遊苗栗山海戀—休閒農業體驗之旅》 苗栗：苗栗縣政府，民國 95 年。

五、參考書目
Reference

	第一週	導論與課程簡介(授課教師：王遠嘉)
	第二週	環境、人文背景(授課教師：李慶賢)
	第三週	原住民開發歷程(授課教師：王遠嘉)
	第四週	清初閩南人拓墾(授課教師：李慶賢)
	第五週	清中葉客家人拓墾(授課教師：王遠嘉)
	第六週	黃南球武裝拓墾(授課教師：李慶賢)
	第七週	乙未戰爭抗日事件(授課教師：王遠嘉)
	第八週	日據時代建設開發(授課教師：李慶賢)
	第九週	期中考週(授課教師：王遠嘉、李慶賢)
六、教學進度	第十週	專題演講(一)苗栗石油產業的回顧與新生(授課貴賓：范來富)
Syllabi	第十一週	苗栗木雕產業發展(授課教師：王遠嘉)
	第十二週	專題演講(二)苗栗文化產業化策略與發展(授課貴賓：鄧淑慧)
	第十三週	苗栗現代化建設樟腦開墾事業與苗栗縣客家人的遷徙(授課教師：王遠嘉)
	第十四週	專題演講(三)木炭產業發展(授課貴賓：廖浩傑)
	第十五週	開國紀念日
	第十六週	苗栗現代化建設(授課教師：王遠嘉)
	第十七週	陶器產業發展(授課教師：李慶賢)
	第十八週	期末考週(授課教師：王遠嘉、李慶賢)
七、評量方式	(一)課堂表現(含出席情形、學習單、教學平台討論)：40%；(二)期中考(分組報告)：30%；	
Evaluation	(三)期末考(分組專題報告)：30%。	

科目中文名稱	苗栗開發史
一、教學目標 Objective	開發史是祖先對土地經營的記憶及生活奮鬥的經歷傳承，藉由講述苗栗縣開發歷程激發對苗栗縣在地文化的興趣，進而關心苗栗地區的發展，提升學生觀察與思辨能力。透過對苗栗縣地方特色產業發展歷程的介紹，讓學生建立多元文化的尊重與認同，可以從微觀的角度領略地方歷史，跳脫大歷史的框架，建立縱深且寬廣的歷史觀，為後代子孫建立幸福家園與永續發展的使命。
二、教學方式 Teaching Method	(一)課堂講授； (二)研究專家學者講座； (三)撰寫學習單； (四)教學平台討論； (五)影片收視； (六)分組討論； (七)分組報告。
三、授課時間	每週五第 8、9 節 1520~1710 時
四、參考書目 Reference	<p>(一)國立聯合大學苗栗學研究中心編輯委員會編輯 《「苗栗學-啟蒙、紮根、開創」研討會論文集》 苗栗：國立聯合大學，民國 94 年。</p> <p>(二)胡萬川總編輯 《苗栗縣閩南語歌謠集》 苗栗：苗栗縣立文化中心，民國 87 年。</p> <p>(三)張強 《鄉土人物》 苗栗：苗栗縣立文化中心，民國 82 年。</p> <p>(四)泰安鄉志編纂委員會編輯 《苗栗縣泰安鄉志》 苗栗縣泰安鄉：苗栗縣泰安鄉公所，民國 97 年 9 月。</p> <p>(五)江嵐、謝采諭 《詩畫家鄉》 苗栗：苗栗縣政府國際文化觀光局，民國 96 年。</p> <p>(六)林久翔、周世明總編輯 《樂居山城、活力苗栗—苗栗縣簡介》 苗栗：苗栗縣政府，民國 96 年。</p> <p>(七)苗栗縣文化局等主辦 《2006 苗栗[火旁]龍、文化與觀光研討會》 苗栗：育達商業技術學院，民國 95 年。</p> <p>(八)廖金文等撰文，李彥瑤編圖 《苗栗旁龍》 苗栗：苗栗縣政府，民國 95 年。</p> <p>(九)丁美君、甘生明主編 《悠遊苗栗山海戀—休閒農業體驗之旅》 苗栗：苗栗縣政府，民國 95 年。</p>
五、評量方式 Evaluation	(一)課堂表現(含出席情形、學習單、教學平台討論): 40%; (二)期中考(分組報告): 30%; (三)期末考(分組專題報告): 30%。

六、教學進度 Syllabi	週次	日期	授課主題	授課老師	備考
	1	98.09.18	導論與課程簡介	王遠嘉主任 李慶賢老師	
	2	98.09.25	環境、人文背景		
	3	98.10.02	原住民開發歷程		
	4	98.10.09	清初閩南人拓墾		
	5	98.10.16	清中葉客家人拓墾		
	6	98.10.23	黃南球武裝拓墾		
	7	98.10.30	乙未戰爭抗日事件		
	8	98.11.06	日據時代建設開發		
	9	98.11.13	期中考週		
	10	98.11.20	專題演講(一)苗栗石油產業的回顧與新生	台灣中油公司探採事業部 採油工程處 范來富 副處長	
	11	98.11.27	苗栗產業	王遠嘉主任 李慶賢老師	
	12	98.12.04	專題演講(二)苗栗文化產業化策略與發展	竹南蛇窯 鄧淑慧總監	
	13	98.12.11	苗栗現代化建設樟腦開墾事業與苗栗縣客家人的遷徙	王遠嘉主任 李慶賢老師	
	14	98.12.18	專題演講(三)木炭產業發展	木炭博物館 廖浩傑經理	
	15	98.12.25	苗栗現代化建設	王遠嘉主任 李慶賢老師	
	16	99.01.01	開國紀念日		
	17	99.01.08	陶器產業發展		
	18	99.01.15	期末考週		

教學團隊

教學老師



姓名：王遠嘉

學歷：中山大學中山學術研究所博士

專長：政治經濟理論研究、東南亞區域研究、通識教育研究

e-mail：w9270216@ydu.edu.tw

教學老師



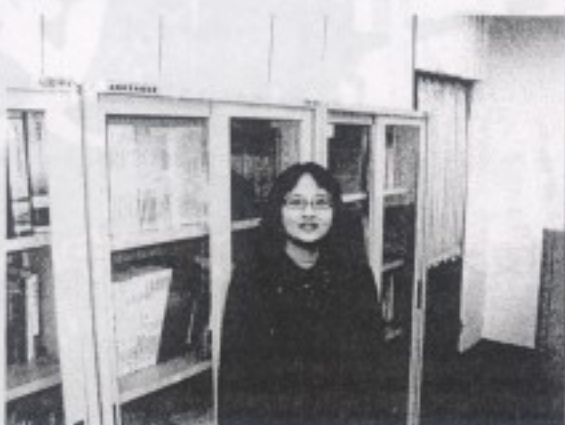
姓名：李慶賢

學歷：國立東華大學大陸所碩士

專長：東南亞研究,苗栗文史大陸研究

e-mail：Shamgv120@ydu.edu.tw

教學助理



姓名：陳乃瑜

學歷：世新大學觀光學碩士

專長：觀光休閒、餐飲

e-mail：naiyu@ydu.edu.tw

教育部學年優質

通識教育課程

苗栗 開發史

98.11.20

台灣油礦陳列館王孟炫處長

苗栗石油產業的回顧與新生

98.11.27

三義木雕博物館蔡錦旺館長

苗栗木雕產業發展

98.12.04

竹南蛇窯鄧淑慧老師

苗栗文化產業化策略與發展

指導單位：教育部

承辦單位：育達商業科技大學通識教育中心

地方產業研究中心

授課時間：每週五下午第 8~9 節

授課地點：綜合大樓 320 教室

育達商業科技大學

地址：361 苗栗縣造橋鄉談文村學府路 168 號

電話：(037) 651188 分機 5511 傳真 (037) 651226

通識教育中心榮獲四個獎助課程計畫案 歡迎同學踴躍選修

【本報訊】本校通識教育中心於98學年通過教育部、客家委員會與青年輔導委員會等三個單位共四個通識課程計畫之經費補助，開設課程包括：

- 一、教育部補助推動新移民之原生社會文化公民與人權及健康醫療教學發展計畫補助之「東南亞文化概論」課程。
- 二、教育部優質通識教育課程計畫補助之「苗栗開發史」課程。
- 三、客家委員會補助大學校院發展客家學術機構補助之「客家文化與古蹟導覽」課程。

四、青年輔導委員會補助大專院校推動NPO議題通識化課程補助之「非營利組織(NPO)理論與實踐」課程。

通識教育中心王遠嘉主任表示，雖然整體計畫經費補助不多，不過對本校通識課程規劃鼓勵性、前瞻性深具意義，這類通識課程屬問題導向之通識課程，有助於提昇本校校改科後之訪視評鑑績效，以及增加本校通識課程內容豐富性、多元性，這些通識課程列為通識選修課程，固於名額有限，歡迎有興趣的同學儘早加選。



通識教育中心於98學年榮獲四個獎助課程計畫。

導師的生命樂章--做孩子生命的建築師

【本報訊】98學年度第1學期全校導師工作研習會於9月16日假國際會議廳舉行，學務處首次利用全體導師共聚一堂這難得的機會，邀請長庚技術學院劉杏元教授蒞校進行一場題為「導師的生命樂章--做孩子生命的建築師」之專題演講，與會導師們在聽完後，均有獲益良多之感。

劉教授以新世紀大學生的時代開場，她說，學生的素質參差不齊，但「一種學歷，十種程度」，企業用人寧缺毋濫。那企業又需要怎樣的大學生？企業重視能力與特質，強化課室內外經驗的整合。劉教授勉勵師長讓學生學習帶得走的知識，也能多瞭解學生他們要的大學生活是什麼。劉教授也舉例指出，學生宿舍舍若無教育的理念，則與旅館的經營沒有不同；而宿舍能促進學生的學習與發展，主要決定於宿舍是否存在教育性方案。

最後劉教授以「幸福就在您的尾巴上」做了精彩的結語，她表示，有一隻小獅子問母親：「媽媽，幸福在哪裏？」母親說：「幸福就在



▲長庚技術學院劉杏元教授蒞校演講。

你的尾巴上啊。」於是，小獅子轉起了圈，追著自己的尾巴。母親笑著說：「孩子，幸福不是那樣得到的，只要你昂首向前走，幸福就會一直跟著你。」多麼耐人尋味的幸福啊！

與會師長對於這次劉教授演講的滿意度高達八成3，普遍認為此次的議題與演講內容，有實際上的收穫，極貼近導師所關心的師生互動，說明清晰實用，相當精采！更有導師美言這是導師研習會以來，最佳的演講者。

教師姓名 王遠嘉 李慶賢 0981 學期 共同科目(四技日) 選修
 課號/班別 40000245 / E 1 年級 2 學分 2 小時
 中文課名 苗栗開發史(人文)
 英文課名 - The Developing History in Miaoli

編號	系所年級	學號姓名	摘要
1	企管(四技日) 4 年級	95400002 張詠智	
2	行銷(四技日) 4 年級	95401553 楊校育	
3	會計(四技日) 4 年級	95404075 莊清暘	
4	資管(四技日) 4 年級	95404670 鍾穎承	
5	應英(四技苗進) 4 年級	95410337 林憶銘	
6	應英(四技苗進) 4 年級	95410341 范家瑗	
7	企管(四技苗職) 4 年級	95610046 賴仁彬	
8	休閒(四技日) 3 年級	96406650 陳紀帆	
9	應英(四技日) 3 年級	96409289 李雅婷	
10	休閒(四技日) 3 年級	96409388 羅智軍	
11	資管(四技日) 3 年級	96409739 黃聖翔	
12	行銷(四技日) 3 年級	96409744 黃智強	
13	休閒(四技日) 2 年級	97406631 鄧玉清	
14	休閒(四技日) 2 年級	97409275 鄭富云	
15	應英(四技日) 2 年級	97409475 林秉賢	
16	休閒(四技苗進) 2 年級	97410323 趙仁杰	
17	應日(四技苗進) 2 年級	97410563 蔣幸柔	
18	應日(四技苗進) 2 年級	97410582 戴妘庭	
19	會計(四技日) 1 年級	98404012 張鈺瑋	
20	資管(四技日) 1 年級	98404504 邱柏豪	
21	資管(四技日) 1 年級	98404551 曾志文	
22	資管(四技日) 1 年級	98404562 趙李浩	
23	資管(四技日) 1 年級	98404635 廖翊凱	
24	資管(四技日) 1 年級	98404654 古晟樺	
25	休閒(四技日) 1 年級	98406605 張宜敬	
26	休閒(四技日) 1 年級	98406625 呂維修	

編號	系所年級	學號姓名	摘要
27	休閒(四技日) 1 年級	98406666 呂明勳	
28	休閒(四技日) 1 年級	98406705 楊家豐	
29	幼保(四技日) 1 年級	98407657 張筑媛	
30	幼保(四技日) 1 年級	98407658 張筑婷	
31	幼保(四技日) 1 年級	98407660 江采芳	
32	休運(四技日) 1 年級	98408008 陳明智	
33	休運(四技日) 1 年級	98408037 吳佳隆	
34	休運(四技日) 1 年級	98408102 湯益通	
35	休運(四技日) 1 年級	98408105 魏羽婷	
36	休運(四技日) 1 年級	98408107 李文傑	
37	休運(四技日) 1 年級	98408115 饒苡馨	
38	休運(四技日) 1 年級	98408133 黃彥勳	

苗栗開發史

主講人：李慶賢
開課老師：王遠嘉



苗栗地理位置

- 位於臺灣的中北部，北邊和東北邊與新竹縣為鄰，南邊和東南邊隔著大安溪、雪山山脈與臺中縣接壤，西濱臺灣海峽，最東是泰安鄉梅園村的大霸尖山；最西是苑裡鎮房裡海岸；最南是卓蘭鎮內灣里南面；最北是竹南鎮崎頂里北側；全縣中心位置在獅潭鄉豐林村。
- 全縣東西寬約64公里，南北長約50公里，面積共有1820.3149平方公里。

苗栗縣位置圖



苗栗行政區域

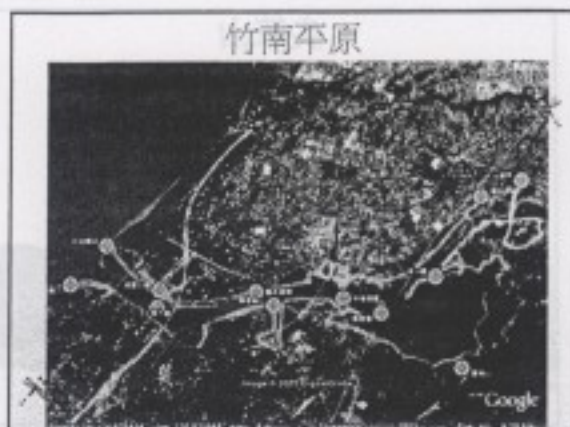
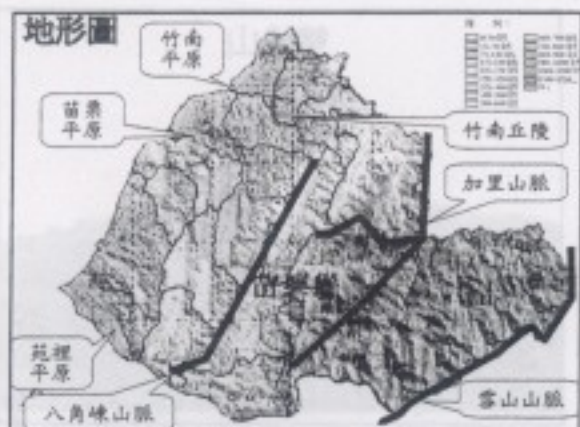
- 縣政府所在地：苗栗市
- 中港溪：頭份鎮、造橋鄉、三灣鄉、南庄鄉。
- 海線：竹南鎮、後龍鎮、通霄鎮、苑裡鎮。
- 山線：
 1. 中山高沿線：苗栗市、頭屋鄉、西湖鄉、公館鄉、銅鑼鄉、三義鄉。
 2. 台三省道沿線：獅潭鄉、大湖鄉、卓蘭鎮。
- 原住民鄉：泰安鄉。

苗栗縣行政區圖



地形

- 分為平原、台地、丘陵、山地等四種，除台地外，其他地形由西向東依序排列。丘陵與高山地區便佔了82.7%，平原狹小。
- 平原：50公尺以下，土壤肥沃，農產豐富。
 1. 竹南平原：中港溪三角洲及河谷平原，分布在竹南、頭份、造橋三地。
 2. 苗栗平原：後龍溪與西湖溪三角洲及河谷平原，主要分布在後龍、苗栗、公館。
 3. 苑裡平原：大安溪沖積扇北端，位於苑裡及通霄，產山水米。



地形

- 丘陵: 500公尺以下, 台十三省道(尖豐公路)以東屬之, 屬於竹南丘陵, 北起竹南, 南至三義。著名山峰有竹南尖筆山(103m), 銅鑼雙峰山(538m), 九華山(375m), 三義火炎山(599m)
- 山地: 500公尺以上, 逐步抬高, 稱“三台疊翠”(墨硯山, 八角嶺山, 加里山), 除第一台為丘陵外, 其餘皆山地。
 1. 八角嶺山脈: 北起三尖山, 南迄大安溪, 長17公里, 西湖溪源頭。著名山峰有八角嶺山(751m), 關刀山(890m)



尖筆山



雙峰山



九華山



火炎山



八角嶺山



關刀山

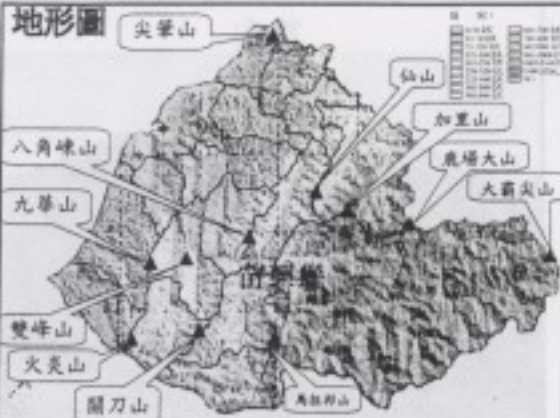


地形

2. 加里山山脈: 爲雪霸支陵, 西部衝上斷層山地, 是台灣最西邊2千級高山, 中港溪與後龍溪源頭。著名山峰有加里山(2220m)、鹿場大山(2616m)、仙山(970m)、馬拉邦山(1410m)

3. 雪山山脈: 爲雪山山脈中段, 宜蘭縣界山, 大安溪源頭。著名山峰有雪山(3892m)、大霸尖山(3497m)

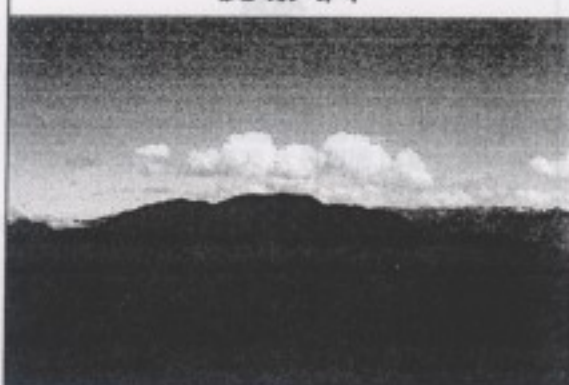
地形圖



加里山



鹿場大山



仙山



馬拉邦山



雪山



大霸尖山



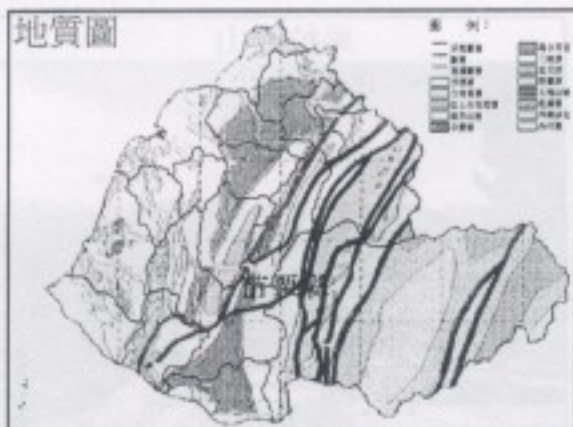
地質

- 瑞芳群(My): 苗栗縣最古老之地層, 上衝逆斷層以東之高山區, 為中新世中期沈積層, 有煤層及砂岩層, 多峽谷斷崖, 分布在蓬萊, 南庄, 獅潭, 八卦力等。
- 三峽群(Hs): 中新世中期最新的地質, 海陸相交之陸台型沈積相, 面積最大, 苗栗土壤母岩, 200公尺以上山地皆屬之。
- 錦水頁岩層(P1): 上新世時期海柏碎屑沈積物, 分布在獅潭, 大湖, 錦水, 明德等。
- 卓蘭層(P2): 上新世期淺水相沈積物, 由砂岩, 粉砂岩, 泥岩和頁岩組成, 形成單面山與豬背嶺, 分布在三灣, 造橋, 公館, 汶水, 大湖等地。

地質

- 頭料山層(PQC · PQS): 丘陵主要地層, 形成鋸齒狀山峰和比較高之台地, 礫岩相分佈於火炎山西坡, 碎屑岩相分佈於後龍至銅鑼的丘陵。
- 紅土台地堆積層(Q3)及台地堆積層(Q4): 更新世形成, 為地表堆積物和河谷或盆地沉積物, 地形上大為海岸台地, 河階台地, 沖積平原, 前者分布在竹南崎頂至火炎山東, 後者在竹南及苗栗的丘陵。
- 現代沖積層: 全新世或現代形成, 由黏土, 粉砂, 礫石等構成, 分佈於大安溪, 後龍溪, 中港溪沿岸, 沿海海岸沙丘。
- 斷層: 獅潭, 神棹山, 屯子腳等地震斷層, 皆為1935年4月21日關刀山大地震伴隨產生。

地質圖



峽谷



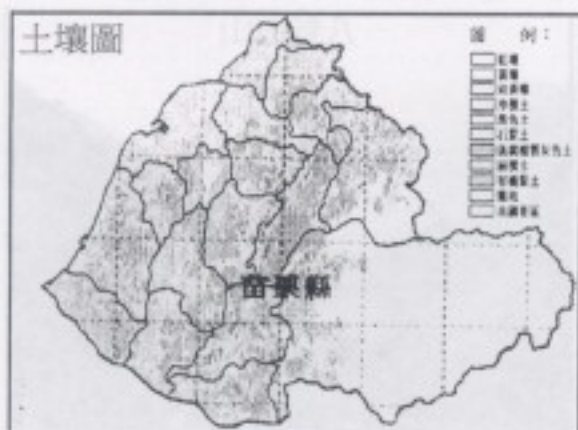


土壤

- 紅壤:生成於沖積母質之高台地上,分布於竹南至三義,土層較厚,質地細緻,惟肥力及物理性較差,適合旱作及林業。
 - 1.紅棕色紅壤:分佈於三義,銅鑼,通霄。
 - 2.黃紅色紅壤:分佈於地勢較低位置,三義為主,銅鑼,造橋大部份地區。
- 黃壤:分佈坡度較緩,地形較安定之地區,在三灣,獅潭至大湖以西之低緩丘陵,適合果樹,旱作及林業。
 - 1.黃紅色黃壤:通霄最多,頭份,西湖次之。
 - 2.黃棕色黃壤:通霄最多,大湖,造橋次之。

土壤

- 崩積土:丘陵坡地或高山陡坡地之下坡。
 - 1.灰黃色崩積土:中質地佔多數,肥力佳,宜農牧,多果園,茶園或雜作利用,面積最大分布最廣,農業利用最重要之土壤,分佈於獅潭,大湖,三灣,南庄,通霄,卓蘭等地。
 - 2.暗色崩積土:細質之砂,頁岩和泥岩所構成,見於山凹之較陰濕地區,面積小,分佈於南庄,獅潭,泰安,卓蘭等地,宜林業。
- 石質土:年代最新,保有母岩特性,岩石峭壁之超陡坡,分佈於泰安,大湖,南庄等,多雜林。
- 沖積土:散見於山間谷地,分佈於通霄,大湖,南庄,土壤肥沃,適於單,雙期稻作。



水文

• 中港溪:發源於鹿場大山,北流成大東河,在南庄匯南河成中港溪,斗煥坪以下沖積成竹南平原,在竹南中港入海,主流全長約54公里,流域面積446平方公里。

1.南河:又稱蓬萊溪,發源於八卦力山(1001)。

3.峨眉溪:發源於鵝公髻山(1581),在三灣注入中港溪,大埔水庫又稱峨眉湖,為灌溉水源。

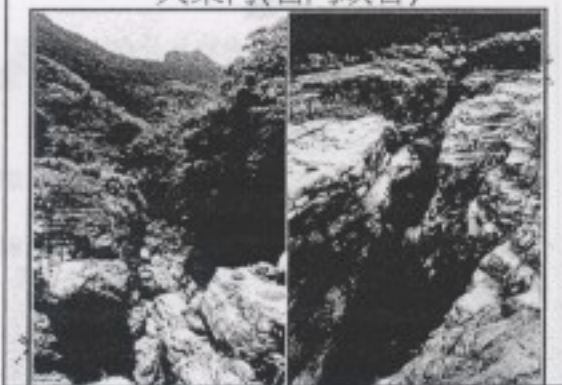
4.永和山水庫:第一座沒有水門和水閘的水庫及離槽式水庫,中港溪田美攔河堰越域引水及北坑溪,供應竹南、頭份、造橋等地居民用水及農田灌溉。

5.南港溪:發源於神桌山(765),在該文注入中港溪,有劍潭水庫供灌溉水源。

出海口有灰寮溪,射流溝等支流,後者河口有紅樹林



大東河(石門峽谷)



南河(蓬萊溪)



八卦力山



鵝公髻山



大埔水庫(峨眉湖)



永和山水庫



神桌山



象山-神桌山-
仙山縱走



南港溪(劍潭水庫)



中港溪口紅樹林



水文

- 後龍溪:發源於鹿場大山,於後龍鎮公司寮入海,全長58.4公里,流域面積達536.59平方公里...
- 1.老田寮溪:上游為獅潭川,發源於八卦力山(1009),在頭屋注入後龍溪,明德水庫供應頭屋,造橋,後龍農田用水及觀光.
- 2.大湖溪:發源於車洗水山(2251),切穿馬拉邦山,在大湖注入後龍溪.
- 3.汶水溪:發源於樂山(2613),切穿八卦力山,在汶水注入後龍溪,上游為泰安溫泉區.
- 西湖溪:發源於關刀山(890),在後龍鎮灣瓦入海,全長32.5公里,流域面積110.53平方公里,與後龍溪共同沖積苗栗平原,農業用水為主,地下水為工業都市用水.

後龍溪主流圖



老田寮溪(明德水庫)



汶水溪(泰安溫泉)



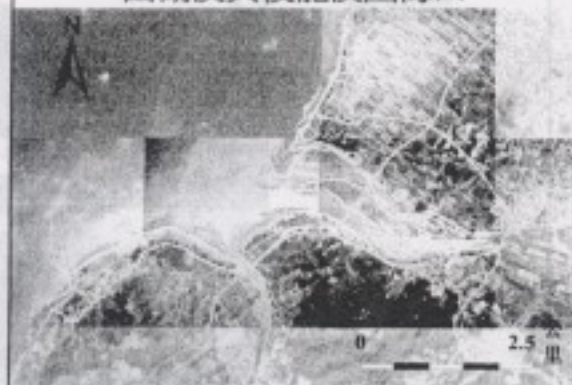
西湖溪主流圖



西湖溪水域圖



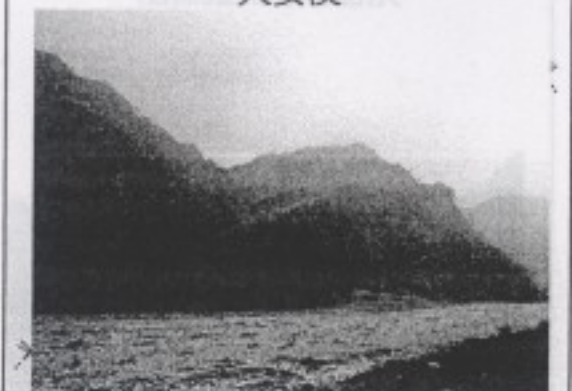
西湖溪與後龍溪出海口



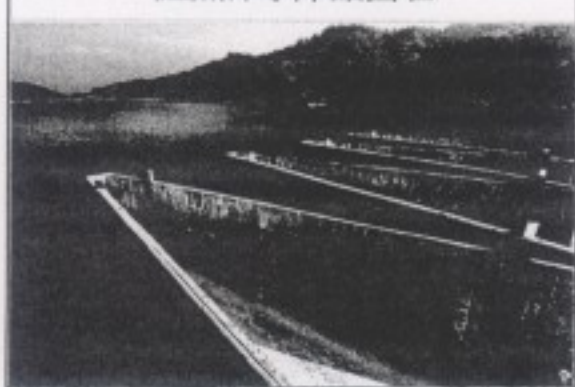
水文

- 大安溪:源自大霸尖山(3497),上游稱雪山溪,與馬達拉溪匯流後稱大安溪,至台中縣大安入海,全長97公里,火炎山以西為沖積平原,以東受限丘陵谷地多峽谷,在苗栗縣境內的支流為景山溪,老庄溪(卓蘭),北坑溪,南坑溪(泰安)
- 1.鯉魚潭水庫:位於景山溪下游,集水區為三義,大湖,卓蘭,以及大安溪士林攔河堰越域引水,唯一鯉齒堰溢洪道,供應大台中地區及苗栗縣用水,觀光,灌溉,防洪,發電兼具。
- 通霄溪:有二支流,北支出自銅鑼西北台地,南支源自三義西側台地,在通霄匯流入海。
- 苑裡溪與房裡溪:苑裡鎮境內獨流入海的小溪。

大安溪



鯉魚潭水庫鋸齒堰



景山溪(鯉魚潭水庫)



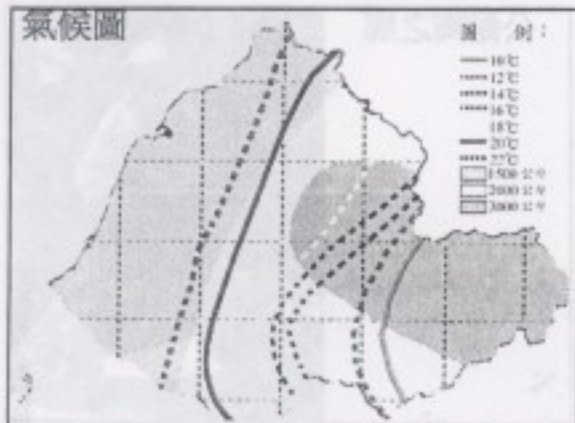
氣候

- 屬於亞熱帶氣候區之東亞季風型，冬季為東北季風乾冷強勁，每年10月下旬迄翌年3月中旬，通霄及後龍風速最大，可達每秒5.5公尺，夏季之西南季風濕潤多雨，盛行於5月上旬至9月下旬。
- 火炎山是台灣南北氣候的分界點，火炎山以北陰冷潮濕，以南則溫暖舒適。
- 氣溫隨地形變化，沿海平原及丘陵屬亞熱帶氣候，高山屬溫帶氣候，中央山脈屬寒帶型氣候。
- 年均溫22℃等溫線延尖豐公路東側山地南北延伸，20℃等溫線則延台三省道東側南北延伸，18℃等溫線則延南庄及泰安西側山地南北延伸。

氣候

- 雨量：山地大於丘陵，丘陵大於平原，年雨量為1500~2000公釐，7,8,9,10月多颱風，8月最多，受雲山山脈阻擋，雨驟風不強。
- 相對濕度：受雨季影響冬季較夏季大，沿海約82%，山地約80%，夏天全縣無差別，約80%，三義多霧。

氣候圖



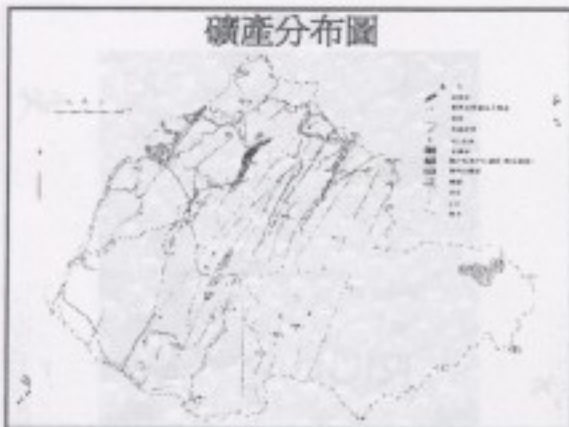
天然資源

- 森林屬於竹東林區之大湖、南庄、三義等三個事業區，共約有38229公頃。
- 礦產資源：以煤與石油最重要。
- 煤礦：分佈於東部中新世地層山地，北起獅頭山，南至大安溪北岸，成東北西南走向，理論蘊藏量約62.59萬公噸，約佔全台的35%，有獅頭山、南庄、出磺坑、上坪、八卦力和細道邦等煤田。
- 石油天然氣：分佈於錦水、出磺坑、鐵砧山、青草湖、崎頂、白沙屯等地，原油蘊藏量達78.5萬公秉，天然氣約160.03千萬立方公尺。

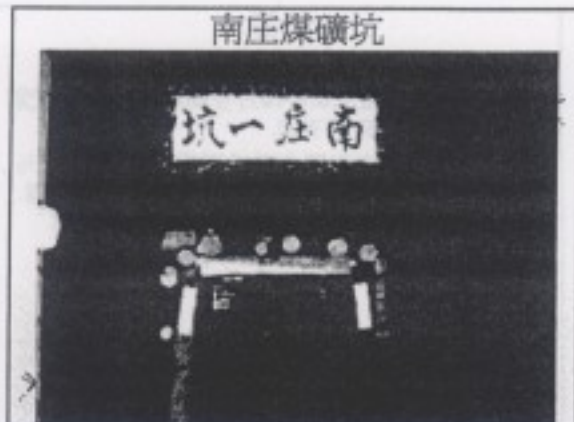
森林資源 (杉木)



礦產分布圖



南庄煤礦坑



出礦坑油井



天然資源

- 火粘土礦:是陶瓷磚瓦原料,產於福基砂岩區,產地集中在公館鄉之大坑,福基,獅潭鄉之北窩,上太寮,大東勢,南庄鄉之大南埔,北灣,大窩等地。
- 玻璃砂:產於出礦坑,獅頭山,八卦力等地之福基砂岩,及白沙屯沖積砂層,質地甚佳,年產量居冠。
- 獨居石及鉛石:採取稀有元素鈾,用於國防及醫學工業,分佈於中港,後龍,通霄等溪流中。
- 顏料石:含鐵量甚高之土礦,磨碎後作油漆塗料,產於竹南崎頂及頭份龜坑等地。
- 水資源:有11個集水區,外埔沿海,香山沿海,中港溪,永和山水庫,劍潭水庫集水區,明德水庫,後龍溪,后湖溪,通霄沿海,鯉魚潭水庫,大安溪等,河川流短水急,雨季季流量相差懸殊,河道淤積水患頻傳。

公館陶之鄉



玻璃砂



開發史—史前時代

- 新石器時代,平埔族道卡斯族移居八角嶼山脈以西至沿海地區,居住在河階台地,以農業為主狩獵漁撈為輔,八角嶼山以東則為塞夏族與泰雅族的活動範圍,苗栗舊名"貓狸",平埔語"平原"音譯。
- 1. 三權坑遺址:距今約8千年到5萬年前舊石器時代,台灣西部最老遺址,稱伯公壘文化,屬於網形文化,有捕魚用網墜,半月型石刀證明已耕種小米小麥,(鯉魚潭水庫)石器多非當地原產,有商業交易。
- 2. 山佳遺址:竹南中港頂大埔河階上,3200~2000年前,屬於道卡斯族馬卡留武社,發現陶壺,陶甕,陶環,陶紡錘等。

石器



道卡斯族位置



道卡斯族祭場



道卡斯族祭場

道卡斯族祭場
道卡斯族祭場位於新竹縣新埔鎮，是該族重要的祭祀場所。祭場由多根木柱支撐，頂上覆蓋茅草，具有濃厚的傳統特色。每逢祭典時，族人會聚集在此進行各項儀式，祈求平安與豐收。

道卡斯族祭場



道卡斯族祭場
圖例



開發史—明鄭時代

- 1660年鄭成功收復台灣，將苗栗納入天興縣管轄。
- 1662行“撫番”政策，派洪初調等十人經略番社事宜。
- 1669年鄭經命劉國軒經略蓬山八社及後壘五社，悉歸服，是苗栗歸明鄭統治之始。
- 蓬山八社在苗栗西南沿海有貓盂社、房裡社、苑裡社(苑裡鎮)及吞霄社(通霄鎮)。
- 後壘五社在苗栗中北部地區，有後壘社、新港社(後龍鎮)、中港社(竹南鎮)、貓裏社、加志閣社(苗栗市)。
- 明鄭撫番目的是安撫原住民，安頓軍隊和其眷屬。在後龍及竹南中港設屯墾區，生產糧食，並設牛車路通台南及淡水，有後龍港。

明鄭時期行政區



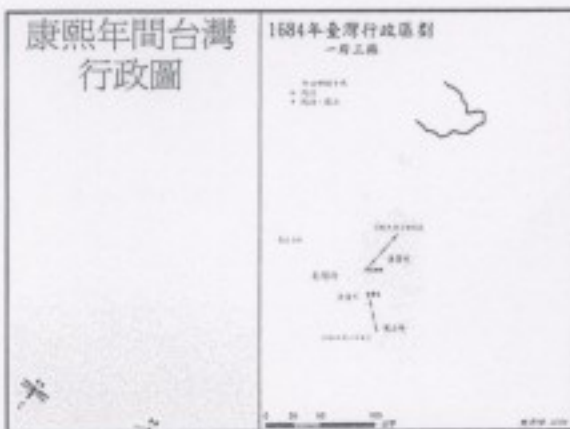
開發史—清領時期

- 1681年鄭克塽為防清朝來犯，大軍駐紮基隆，徵調平埔族人運送軍需，不堪其擾而反抗，逃到新竹及苗栗地區淺山形成賽夏族。
- 1683年(康熙22年)台灣納入清朝版圖，設一府三縣，苗栗屬於諸羅縣。
- 1701年(康熙40年)在苗栗境內設貓盂塘(苑裡鎮)、吞霄塘(通霄鎮)、後龍塘(後龍鎮)、中港塘(竹南鎮)為漢人駐兵苗栗境內之始。
- 1721年朱一貴抗清，苗栗閩南人響應，後客家人杜英君反目，北上劫掠閩南人墾地。
- 康熙年間(1683~1722年)苗栗縣已開發吞霄(通霄鎮)、後龍(後龍鎮)、新裡(苗栗市)、竹南海口公館。

賽夏族



康熙年間台灣行政圖



朱一貴像



開發史—清領時期

- 1723年虎尾溪北大甲溪南設潭化縣,大甲溪北設淡水廳,附在彰化縣治,苗栗屬淡水廳,歸彰化縣管
- 1732年(雍正9年)閩南人繼續開墾後龍及竹南中港,客家人才開墾尖山(頭份鎮)至造橋山邊,中港莊(竹南鎮),貓孟印斗莊(苑裡鎮),吞霄莊(通霄鎮)已有街庄形成,淡水廳掌刑名錢穀,才管轄苗栗。
- 1756年(乾隆21年)淡水廳治移到竹塹(新竹)。
- 1766年(乾隆31年)設北路理番同知,管理原住民,淡水廳管理漢人。
- 乾隆年間(1736~1795年)客家人自新竹南下開墾,閩南人開墾沿海,竹南鎮,苗栗市,後龍鎮,通霄鎮,苑裡鎮,西湖鄉有市街,頭份鎮尖山,斗煥坪已開發。

雍正時期台灣 行政區圖

1723年臺灣行政區劃



乾隆時期台灣 行政區圖

1727年臺灣行政區劃



開發史—支墾期

大武壠庄(現苗栗市)於乾隆(年)開墾(年)開墾
 土庫(年)開墾(年)開墾 出雲下
 港(年)開墾(年)開墾 竹南鎮(年)開墾
 大武壠庄(現苗栗市)於乾隆(年)開墾(年)開墾
 (苗栗鎮)後等處(年)開墾(年)開墾

開發史—清領時期

- 嘉慶至同治年間(1796~1874年)三灣鄉、銅鑼鄉、公館鄉、頭屋鄉、頭份鎮及三義鄉已開發,大湖鄉、卓蘭鎮、南庄鄉(1821道光元年變亂開墾中斷)開發中。
- 1855年(咸豐五年)貓孟堡建房裡城,1876年燒毀。
- 1861年(咸豐末年)山地通事邱苟在出礦坑採石油。
- 1860年後討伐原住民山區開採樟腦及木材,使大湖、苗栗、三義產生市街與商郊。
- 1876年黃南球設藝號,官府支持下武力驅趕賽夏族及泰雅族,開墾三灣、獅潭及大湖,奪取樟腦。
- 1878年(光緒4年)葉文瀾用新法開採石油,在貓裡社設油井,因流行病於1879年(光緒5年)停採。
- 1878年(光緒4年)增設台北府,淡水廳分淡水縣與新竹縣,苗栗歸新竹縣管轄,1879年(光緒5年)增設中路撫民理番通判,苗栗原住民歸其管轄。

房裡古城



黃南球雕像



光緒年間台灣
行政區圖



開發史—清領時期

- 1887年(光緒13年)劉銘傳於苗栗設礦油局,但入不敷出,1889年(光緒15年)廢止。
- 1889年(光緒15年)台灣行省,中路設臺灣府,分新竹縣為新竹縣及苗栗縣,苗栗縣轄中港溪南至大甲,縣治設貓裡街北之夢花莊(苗栗市)。

開發史—清領時期

- 1827年(道光7年)魏阿義從廣東引茶種植並外銷。
- 1897年(光緒23年)頭屋鄉民張阿松聘福建師傅製茶,頭屋鄉和公館鄉盛產“白毫烏龍”(彭風茶),暢銷國內外,帶動苗栗,南庄,大湖,三義發展。

採茶時期—文登園

- 頭屋鄉文登園(1927年)採茶時期
- 頭屋鄉文登園(1927年)採茶時期
- 頭屋鄉文登園(1927年)採茶時期
- 頭屋鄉文登園(1927年)採茶時期
- 頭屋鄉文登園(1927年)採茶時期
- 頭屋鄉文登園(1927年)採茶時期
- 頭屋鄉文登園(1927年)採茶時期
- 頭屋鄉文登園(1927年)採茶時期
- 頭屋鄉文登園(1927年)採茶時期
- 頭屋鄉文登園(1927年)採茶時期



開發史—清領時期

- 1889年(光緒15年)官方設英才書院。
- 為輸出茶、樟腦、中港及後龍形成港市,聚集行郊經批發商交易。
- 道路建設偏重沿海,有清朝官道通過,但不修路架橋,山區依賴步行挑擔,形成古道。
- 漢人侵奪山區,迫原住民退居深山,賽夏族居南庄鄉,泰雅族居泰安鄉。

劉銘傳台灣 行省圖

1887年臺灣行政區劃
三月十一日第三卷



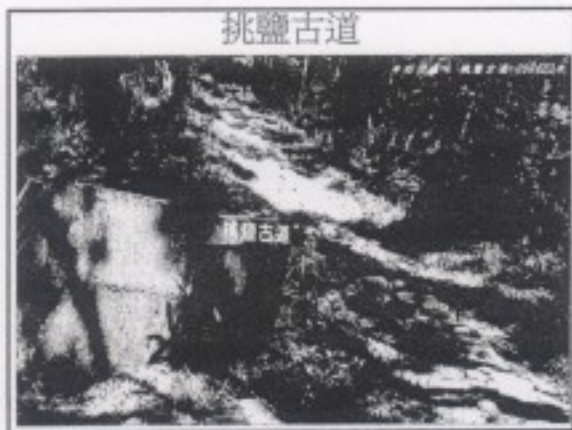
中港老街



後龍同興老街



挑鹽古道



鳴鳳古道



開發史—乙未戰爭

- 1895年6月26日,劉永福繼任台灣民主國總統,中部以北防務交台灣知府黎景嵩指揮,派遣統領楊載雲,提督李惟義,督辦吳彭年扼守苗栗尖筆山與彰化八卦山。
- 8月8日北白川宮能久親王率近衛師團砲擊尖筆山,楊載雲迎戰,200名義軍犧牲,8月14日進佔苗栗,客家人正面抗日結束。
- 部分義軍退入山地,日軍追剿,清光緒21年義軍與泰雅族聯合抗日,爆發第二次馬那邦山戰役。

尖筆山戰場



北白川宮能久
親王



開發史—日據時代

- 1895年廢苗栗縣,台灣分三縣一廳(台北,台灣,台南三縣及澎湖廳,中港溪以南歸台灣縣,下設苗栗出張所治理苗栗).
- 1896年改台灣縣為台中縣,苗栗改隸台中縣.
- 1897年台灣總督府改六縣三廳,苗栗隸屬新竹縣,1898年再改為三縣三廳,苗栗再隸屬台中縣.
- 1901年廢縣,將全台分20廳,苗栗廳管轄海線,山線及大甲地區.
- 1909年廢苗栗廳,納入新竹廳管轄(大甲地區除外).
- 1920年改五州二廳,苗栗歸新竹州所轄,置苗栗,大湖,竹南三郡,一直到1945年台灣光復為止.

1895年台灣行政區圖



1896年台灣行政區圖



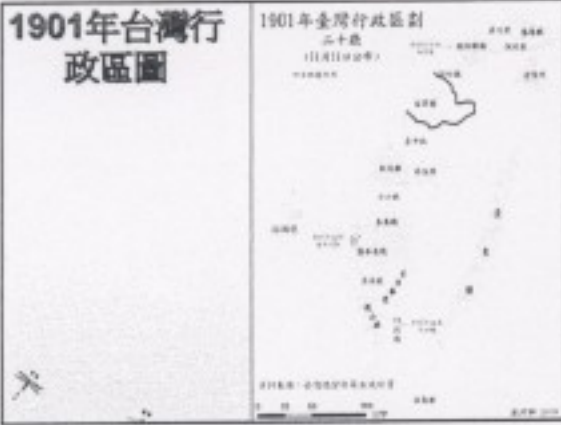
1897年台灣行政區圖



1898年台灣行政區圖



1901年台灣行政區圖





開發史—國民政府

- 民國23年大湖鄉栽培草莓,栽種面積350公頃以上,民國91年大湖農會成立大湖酒莊。
- 政府接收大湖蠶絲試驗場改為大湖繁殖場,公館、設蠶絲改良場,蠶絲加工則在苗栗蠶絲場(公館)及大湖蠶絲場。
- 竹南中港繼續發展金銀紙業,機器生產外銷。
- 民國38年大陸淪陷,苑裡草蓆失去市場沒落。
- 三義木屨外銷日本,民國55年至63年量產銷全球。
- 為配合十大建設石化工業,民國62年設頭份工業區,配合台中港發展民國67年設銅鑄工業區,同年裕隆汽車設三義工業區,配合竹南酒廠設廠民國73年設竹南工業區。
- 民國86年成立新竹科學園區竹南基地。

大湖酒莊



苗栗蠶絲場(蠶絲文化館)



蘭草文化館



頭份工業區





大綱

- 苗栗土
- 苗栗窯
- 苗栗陶
- 苗栗陶窯文化






苗栗土礦調查

- 1936年 宮城三郎〈苗栗陶業と其の將來〉
1350-1610℃
原料優秀不操島内諸宮制法與之匹敵…
就2箇内地亦毫不遜色
唯一遺憾 無法燒出白色之質地 但較黃色或青灰色
- 1937年 〈新竹州苗栗郡に於ける陶土及陶業調査〉
1350℃ 瓦斯那科
所產47種
- 1938年 國府建次 〈新竹州苗栗郡管内の陶土に關する調査〉
寫真4枚

苗栗土



• 1935 年服部武彥所寫的「台灣の陶業」，依然令人深深感動……

- 苗栗郡大坑粘土上無色透明釉者會呈現出顯色調……
燒製茶具感覺上有一種深沉樸拙的風味……
- 以大坑粘土燒製青瓷倒是相當合宜，因其成份含適量的鐵分，正可比美青瓷中尊貴的「鐵斑」。
- 所以，有志者時應戮力開發台灣高級的青瓷，為台灣陶藝爭一口氣，不為營利，應為台灣的名譽。



苗栗的傳統古窯

窯種	約1900年 僅存1座窯
包仔窯	
蛇窯	約1700年 僅存1座
登窯	約1900年 僅存1座
四角窯	約1900年 僅存1座
黑瓦窯	約1900年 已消失
八卦窯	約1900年 僅存2座半

苗栗傳統窯爐與產業文化

窯種	引進時間	產業文化
包仔窯	荷蘭時期 明鄭 清代	紅瓦、地磚、花窗
蛇窯	清代	日用陶
登窯	日治初期 (1897)	日用陶 工業產品 紅磚
四角窯	日治中期 (1912)	工業產品、 耐火磚、陶器、花窗
黑瓦窯	日治初期	日式文化瓦
八卦窯	日治中期 光復初年	紅磚

登窯

——1927年「苗栗窯業社」率先開發天然氣燒陶



蛇窯——農民生活的窯屋



苗栗窯



苗栗窯

文化瓦窯 狗頭窯



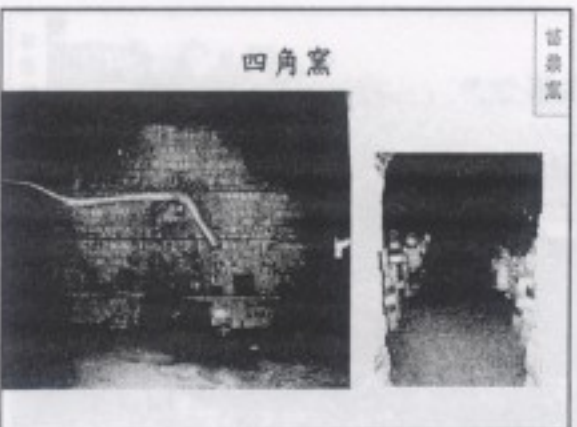
苗栗窯

瓦窯 包子窯

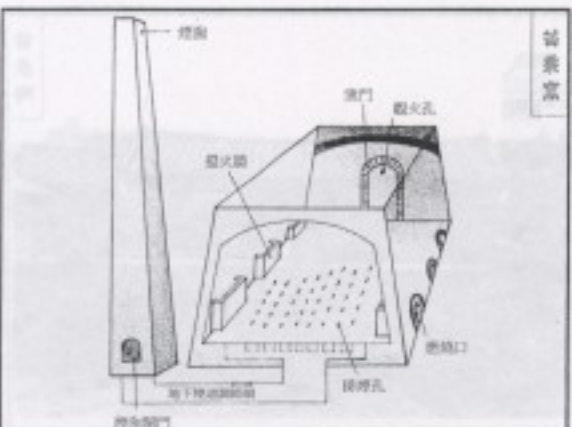


苗栗窯

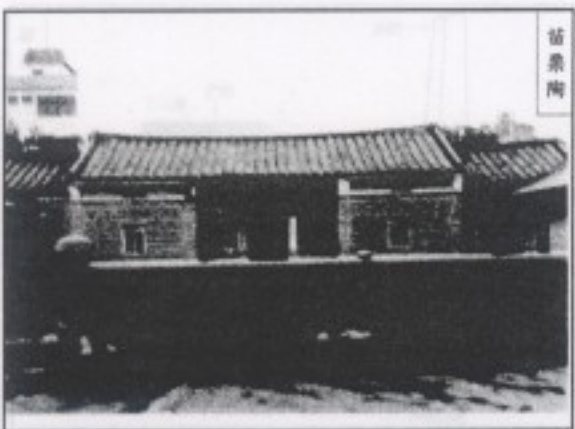
四角窯



苗栗窯



苗栗窯



- 1800年日本人岩本來作講起——從西日到大坑空場
石田四右、岩本來
- 興隆窯、恆益窯的發現——劉州
- 1932「公館窯業組合」、福興窯業
- 1942年「拓南窯業株式會社」...台灣工礦公司



苗栗陶



缸 甕 鉢

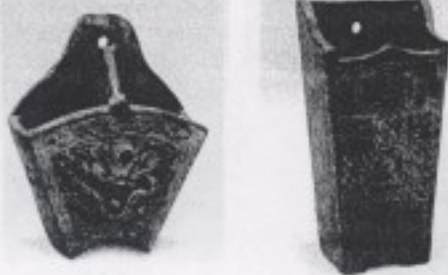
苗栗陶



甕 罐

苗栗陶

拱甕



苗栗陶

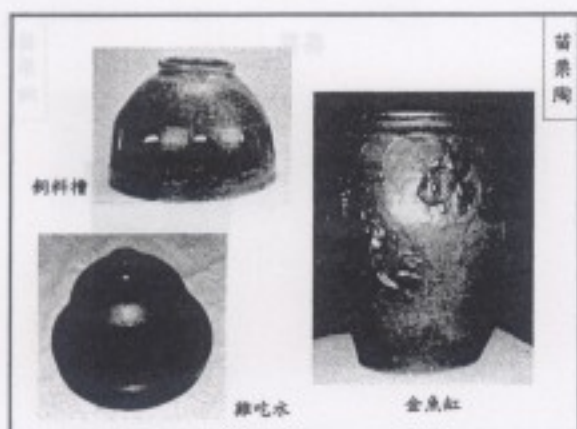
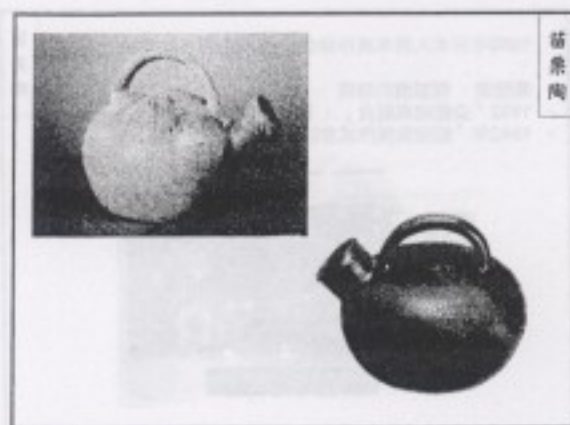


苗栗陶

祭祀用陶



苗栗陶



民國六十年代-八十年代 陶瓷產業工業化

- 衛浴瓷磚
- 裝飾陶瓷



苗栗陶

- 陶瓷工業主要分布在苗栗、鶯歌兩地。
- 苗栗以裝飾陶瓷聞名；
- 鶯歌以藝術花瓶聞名



苗栗陶



裝飾陶瓷王國
——苗栗

苗栗陶

- 依材質可分為陶質、高級瓷、骨灰瓷、白雲瓷等
- 名稱有「西洋玩偶」、「扮人形」、「藝術偶仔」、「西洋娃娃」
- 「藝術陶瓷」一詞約1977年才現。



苗栗陶

- 全盛時期在民國60年至80年，約有四百多家相關的業者。
- 東方、九利、精華、聯美、為大型廠商。



苗栗陶



公司招租

1970年於苗栗市山園林式廠址招租
 供工業用
 民國58年11月興大興廠址招租12萬
 民國57年台灣通人公司招租10萬
 民國56年台灣通人公司招租10萬
 民國55年台灣通人公司招租10萬
 民國54年台灣通人公司招租10萬
 民國53年台灣通人公司招租10萬
 東方興業：500人 土地面積：7500坪
 香山興業：250人 土地面積：7500坪



苗栗陶



苗栗陶



苗栗陶



苗栗陶



苗栗陶



苗栗陶



苗栗陶

精華 59年 林培麟、江瀾和、焦蔭園等十人合資

苗栗陶



林雷阿粉與小池伊佐雄

苗栗陶



- 苗栗曾是全省最大的「裝飾陶瓷」產地，為苗栗賺進不少外匯。
- 苗栗有「裝飾陶瓷王國」之稱
- 民國76年最高峰 全省約700家登記

苗栗陶



精華

動物園
點心卷

苗栗陶



精華

苗栗陶



精華

苗栗陶





苗栗陶

苗栗陶

- 民國65年外銷金額達十億台幣
- 73年高達88億新台幣以上

苗栗的陶業文化

現況

- 傳統窯廠—福興 銅鑼 爐記
- 衛浴磁磚—TOTO 冠軍 凱聚 凱港
- 傳統窯廠轉型—竹南蛇窯 金龍窯
- 裝飾陶瓷轉型—五股文化村 力馬工坊 天春 純青
- 成龍交趾窯
- 個人工作室—現代陶藝 老陶師 原型師
- 新型陶窯園區—華陶窯 圳頭窯 耕陶園
- 柴燒陶藝工作室—春田 文生



苗栗的陶業文化

【苗栗柴燒陶藝的發展】

- 從民國七十年「漢寶窯」開創前鋒。
- 「南北雙窯」——華陶窯、竹南蛇窯的努力與耕耘奠定基礎。
- 再加上多位柴燒創作者不斷努力；
- 成為全國最多柴燒窯的地方。
- 成為台灣柴燒陶藝文化的重鎮。



漢寶窯元勳李昭清、創辦人賴賴才
日本人杉原鉉、老陶師吳開興、李銘結



的
陶
窯
文
化

「漢寶窯」的柴燒登窯



苗栗的陶窯文化

苗栗的陶窯文化



漢寶窯模型

南北雙窯

苗栗的陶窯文化

- 苗栗柴燒陶藝的發展有兩個重要的地方
- 是位於苗栗最南端苑裡鎮的「華陶窯」
- 是最北邊的「竹南蛇窯」



的
陶
窯

苗栗的陶窯文化

「華陶窯」

從推廣花藝的柴燒花器起步，
將柴燒陶帶入生活美學，
對柴燒陶藝融入本土的生活文化有很大的貢獻。



「竹南蛇窯」

從傳統窯廠轉型，將傳統陶技藝轉化為現代柴燒陶藝創作，並努力推動傳統陶技藝薪傳以及陶藝文史研究。



苗栗的陶窯文化

- ◆ 苗栗縣保有台灣最多總類的傳統古窯。
- ◆ 現代柴燒陶藝最興盛的縣市。

- ◆ 傳統與現代陶藝結合的特色。
- ◆ 極具條件發展成為台灣陶窯文化與創意產業的重鎮。



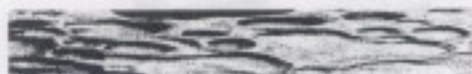
現況

- 傳統窯廠—福興 銅鑼 爐記
- 衛浴磁磚—TOTO 冠軍 凱聚 凱池
- 傳統窯廠轉型—竹南蛇窯 金龍窯
- 裝飾陶瓷轉型—五穀文化村 力馬工坊 天春 純青
- 成龍文社窯
- 個人工作室—現代陶藝 老陶師 原型師
- 新型陶窯園區—華陶窯 圳頭窯 耕陶園
- 柴燒陶藝工作室—春田 文生



【苗栗柴燒陶藝的發展】

- 從民國七十年「漢寶窯」開創前鋒。
- 「南北雙窯」——華陶窯、竹南蛇窯的努力與耕耘奠定基礎。
- 再加上多位柴燒創作者不斷努力；
- 成為全國最多柴燒窯的地方。
- 成為台灣柴燒陶藝文化的重鎮。



漢寶窯元勳李昭清、創辦人賴驥才
日本人杉原鉉、老陶師吳開興、李蛇結



的
陶
窯
文
化

「漢寶窯」的柴燒登窯



苗栗的陶窯文化

苗栗的陶窯文化



漢寶窯模型

南北雙窯

苗栗的陶窯文化

- 苗栗柴燒陶藝的發展有兩個重要的地方
- 是位於苗栗最南端茄裡鎮的「華陶窯」
- 是最北邊的「竹南蛇窯」



的
陶
窯

苗栗的陶窯文化

「華陶窯」

從推廣花藝的柴燒花器起步，
將柴燒陶帶入生活美學，
對柴燒陶藝融入本土的生活文化有很大的貢獻。



「竹南蛇窯」

從傳統窯廠轉型，將傳統陶技藝轉化為現代柴燒陶藝創作，並努力推動傳統陶技藝薪傳以及陶瓷文史研究。



的陶窯



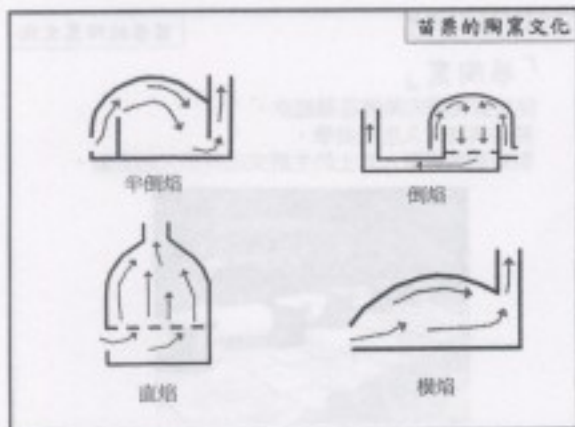
的陶窯文化

南北雙窯，為苗栗柴燒陶藝的發展與推廣奠定重要的基礎。

小型柴窯與柴燒工作室

- 每一座柴窯都有不同的造形與火路的设计。
- 例如邱建清的「大山窯」、「雲心陶集」
- 謝正雄的「盤古窯」、「向泉窯」，以四角窯的縮小版做倒焰式设计，在臺灣的小型柴窯中獨樹一格。

柴燒工作室



曾文生 迷你登窯



苗栗的陶窯文化

劉小評 還原倉坊



苗栗的陶窯文化

苗栗陶藝協會——客陶窯



苗栗的陶窯文化

台灣
壺藝與
花藝



苗栗柴燒陶藝創作協會

苗栗的陶窯文化



- 陶瓷產業急劇沒落
- 陶藝創作未方興未艾
- 台灣陶瓷文化欣賞有待加強

苗栗的陶窯文化



THE END

- 搶救苗栗古窯…短片

981_苗栗開發史 課程期中回饋單統計分析

一、回收有效問卷 34 份

二、基本資料

(一)性別							
男				女			
24		70.6%		10		29.4%	
(二)年級							
一年級		二年級		三年級		四年級	
20	58.9%	5	14.7%	4	11.8%	5	14.7%

三、課程滿意度

(一)我想要了解本課程所以我選修這門課程									
非常同意		同意		無意見		不同意		非常不同意	
3	8.8%	17	50%	14	41.2%	0	0%	0	0%
(二)我覺得本課程授課老師用心準備課程簡報									
非常同意		同意		無意見		不同意		非常不同意	
13	38.2%	13	38.2%	8	23.5%	0	0%	0	0%
(三)我覺得本課程每週課程進度安排適當									
非常同意		同意		無意見		不同意		非常不同意	
10	29.4%	14	41.2%	10	29.4%	0	0%	0	0%
(四)我覺得本課程教材程度適當									

非常同意		同意		無意見		不同意		非常不同意	
8	23.5%	15	44.1%	11	32.4%	0	0%	0	0%
(五)我覺得本課程講座內容十分精采									
非常同意		同意		無意見		不同意		非常不同意	
8	23.5%	12	35.3%	12	35.3%	2	5.9%	0	0%
(六)我覺得本課程授課環境舒適									
非常同意		同意		無意見		不同意		非常不同意	
10	29.4%	11	32.4%	11	32.4%	2	5.9%	0	0%
(七)我覺得本課程收穫良多									
非常同意		同意		無意見		不同意		非常不同意	
8	23.5%	13	38.2%	11	32.4%	2	5.9%	0	0%
(八)我覺得我會推薦學弟妹選修這門課程									
非常同意		同意		無意見		不同意		非常不同意	
9	26.5%	12	35.3%	11	32.4%	2	5.9%	0	0%

四、本課程其他意見

- (一)老師很好，可以讓同學補考。
- (二)還好，老師人不錯。
- (三)需要多與學生互動！課程應該活潑點。
- (四)冬天教室空調很差，容易昏沈欲睡。
- (五)老師上課內容豐富，非常好。
- (六)希望課程有趣點。

- (七)完美。
- (八)多播放些相關影片，以加深印象。
- (九)多介紹一些文化、產業、美食及景點。
- (十)學生報告時應使用 ppt。
- (十一)very good，老師很帥。
- (十二)課程檔案錯字太多。
- (十三)老師上課認真。
- (十四)太死板、無趣。
- (十五)分發講義。
- (十六)上課無互動。
- (十七)老師可穿輕鬆舒適的服裝。

五、本課程您未到次數為何

本課程您未到次數											
0次		一次		二次		三次		四次		五次以上	
10	29.4%	11	32.4%	4	11.8%	3	8.8%	5	14.7%	1	2.9%

- (一)上班。
- (二)趕車。
- (三)有事。
- (四)有點無聊。
- (五)身體不適。
- (六)不要問。
- (七)想家。

苗栗開發史分組名單

組別	主題	組員							
一	苗栗區蠶絲產業沿革	幼 1B 江采芳 98407660							
		幼 1B 張筑婷 98407658							
		幼 1B 張筑媛 98407657							
二	苑裡鎮蘭草產業發展與復興	應英進 4A 林憶銘 95410337							
		應英進 4A 范家瑗 95410341							
三	公館鄉紅棗觀光產業創新發展	休運 1B 魏羽婷 98408105							
		休運 1B 饒苡馨 98408115							
		休運 1B 黃彥勳 98408133							
		休運 1B 李文傑 98408107							
		休運 1B 湯益通 98408102							
		休運 1B 呂明勳 98406666							
四	銅鑼鄉杭菊產業勃興	企管 4A 張詠智 9540002							
		資管 3B 黃聖翔 96409739							
		會計 4A 莊清暘 95404075							
		應英 3B 李雅婷 96409289							
		休管 3B 陳紀帆 96406650							
五	泰安鄉泰雅族編織產業源起	行 4A 楊校育 95401553							
		行 3A 黃智強 96409744							
		企專 4A 賴仁彬 95610046							
六	卓蘭鎮水果產業風雲	休運 1B 李文傑 98408107							
		休運 1B 湯益通 98408102							
		休運 1B 呂明勳 98406666							
七	三灣鄉水梨產業因緣	休運 1A 陳明智 98408008							
		休運 1A 吳佳隆 98408037							

		會計 1A 張鈺峰 98404012							
八	大湖鄉草莓觀光產業發展史	休 2B 鄭富芸 97409275							
		休 2B 鄧玉清 97406631							
		休 2B 趙仁杰 97410323							
		應日 2A 戴妘庭 97410582							
		應日 2A 蔣幸柔 97410563							
九	通霄鎮酪農產業風華	資管 1B 古晟樺 98404654							
		休管 1B 張宜敬 98406605							
		休管 1C 楊家豐 98406705							
		休管 1B 呂維修 98406625							
十	苗栗市火旁龍節慶活動	資管 1A 曾志文 98404551							
		資管 1A 趙李浩 98404562							
		資管 1A 邱柏豪 98404504							
		資管 1B 廖翊凱 98404635							
		休閒 3B 羅智軍 96409388							

(一) 苗栗區蠶絲產業沿革

教學助理 陳乃瑜

中國蠶絲技術相傳始於黃帝之妻嫫祖，而台灣最早有蠶絲是台灣首任巡撫劉銘傳倡導栽桑養蠶，富商林維源先生響應政策，在大稻埕、大龍峒和土城附近種植桑葉，養蠶繅絲。劉銘傳也命令撫墾局興辦養蠶業，指派官員長駐卓蘭、大坪林等地，倡導養蠶，並且委派雲林知縣（現在斗六）李聯奎等人赴大陸考察蠶桑事業，為臺灣的蠶業奠定基礎。雲林縣生產的絲織品更贏得「雲錦」的美稱，光緒黃帝結婚的時候，所有的衣服、棉被均使用雲錦製作而成。1900 年左右日本人在今台北公館設立總督府養蠶所，並在全台各設點地大力倡導。1925 年在大湖成立了全台第一個蠶業專修學校（今大湖農工），1977 年台北公館的桑苗養成所（前總督府養蠶所）更遷到苗栗公館。1980 年代前後，台灣蠶絲業走到顛峰，年產繭量更超過 1800 公噸連文化大學都於 1975 年專設蠶絲學科（現已改為別系），90 年代後傳統勞力密集栽桑養蠶方式無法競爭。如今苗栗蠶改場改制成一個綜合性的蠶絲文化區，供人參觀及輔導蠶絲業者轉型。

請問各位同學對苗栗區蠶絲產業沿革有何問題？

- 幼 1B 張筑婷 98407658 問：請問蠶絲文化館目前的經營方針是什麼？
- 幼 1B 江采芳 98407660 回答：

蠶改場目前除了保有栽桑養蠶的生態農場及完整的品種栽培、研發技術，並給予蠶絲業者完整的養蠶技術，還有保存蠶絲業的文化館。協助轉型需要的業者和生物科技結合，蠶改場目前也改編成苗栗區的農業改良場，果樹、花卉、蔬菜通通也都要研究。對栽桑養蠶做多元化的角度研究，桑樹的嫩芽可以作成麵，桑基本身可以做果醬，也可泡來喝，補血也補腎。蠶砂可以治療風濕及防皺紋，蠶絲也可以抽蛋白，作為化妝品、保養品用；蠶蛹也可以煮、炒來吃。

- 幼 1B 張筑媛 98407657 問：請說明蠶的生長過程及蠶絲特性？
- 幼 1B 張筑婷 98407658 答：

蠶卵從孵化到結繭大概要 25、26 天，和品種與溫度都有很大關係，小蠶喜高溫，大蠶較喜低溫。蠶到蠶吐絲結繭後，會變成蛹，在一段時間後變成蛾，吐絲結繭之後會羽化成蛾，大概一、兩天，而母蛾不管有沒有交配都會產卵。

蠶絲除了織綢以供裁製服飾外，並可製成絲被、外科縫合線、降落傘及公害防治的吸毒、吸音設備等。絲蛋白保養品提供作美容用品。最近醫藥界更研究發現可利用絲線製造干擾素來防治癌症。

- 幼 1B 江采芳 98407660 問：蠶本身有什麼好處？
- 幼 1B 張筑媛 98407657 答：

蠶寶寶一身都是寶，除了蠶蛹可以炸炒下酒之外，蠶蛹泡酒也是很好的補品，蠶糞便可以製作成名貴的蠶沙茶，本草綱目內有記載說可以降血壓。蠶沙茶喝了有降低血壓，風濕皮痛，頭風頭痛，腰腳冷痛，嘔吐腹瀉，爛弦風眼風，跌打損傷等功效，還可以祛風燥濕，活血定痛。

(二) 苑裡鎮蘭草產業發展與復興

教學助理 陳乃瑜

蘭草產業原本是我國重要出口產業，在日據時代，苑裡草帽輸往日本及經由日本轉運外銷，於1936年外銷興盛時年銷1千6百多萬頂草帽，佔臺灣五大特產的第三位，僅次於糖和米，第二次世界大戰爆發後，台海局勢緊張，帽蓆無法運出，帽蓆業曾經一落千丈。臺灣光復以後主要外銷市場為中國大陸及日本，外銷價格高，工資亦高民國44年以後帽蓆業漸漸衰頹，苗栗縣婦聯會理事鄒靖極力爭取全省各中學裡的童子軍、一律採用省產的草帽，使帽蓆業又一度興盛，然而後來數家帽蓆公司因官司影響，經營狀況大受打擊，加上新式工業興起，帽蓆業漸漸衰微。

請問各位同學有什麼問題提出來討論？

- 應英進 4A 林憶銘 95410337 問：請問苑裡蘭草業的發展沿革？
- 企管 4A 張詠智 95400002 答：

苑裡蓆的起源很早，相傳清朝雍正五年（西元1727年）在苑裡的平埔族原住民婦女：蒲氏魯禮和娜斯烏茂兩人，取大安溪下游沼澤地區野生之三角蘭草，曬乾壓平，編成草蓆、手褲等用具。可說是蘭草編織用物最早的開始。到了清朝乾隆三十年（西元1765年），雙寮社有一位名叫加路加曼的婦女，將三角蘭草草莖析成細條，編出更精緻、更美麗的草蓆，用分根法移植到水田中，社裡的婦女紛紛學習，漢人稱為蕃仔蓆，模仿原住民草編的用具，在編織方法上，則創新編上美麗的花紋或圖案，叫作加紋蓆，北京人稱之為龍鬚蓆。

- 應英進 4A 范家瑗 95410341 問：苑裡鎮有什麼特殊的自然環境？
- 應英進 4A 林憶銘 95410337 答：

苑裡鎮東部、東南丘陵高地，為苗栗丘陵南段，也是丘陵最高的部份，通稱為火炎山丘陵地區，南北走向，為本鎮與三義鄉的分水嶺。火炎山主峰海拔602公尺，西陡東緩，位於此段中間偏南。民國七十五年六月依據「文化資產保護法」公告為「火炎山自然保留區」，除了保護礫質惡地、崩塌斷崖的地理景觀之外，還保護原生馬尾松林（此地被喻為馬尾松的故鄉），嚴禁開發和盜採砂石。

苑裡鎮大部分地形是平原，稱為苑裡平原，由大安溪沖積而成之下游三角洲平原北部，盛產稻米，也生長茂盛的蘭草。

- 企管 4A 張詠智 95400002 問：請試著說明苑裡鎮的歷史和古蹟？
- 應英進 4A 范家瑗 95410341 答：

苑裡鎮位置座落於大安溪中下游北岸，原來屬於於平埔族道卡斯人「蓬山八社」耕墾生活的地方，其中有半數包括日北、苑裏、房裏、貓孟等四社在苑裡鎮。

苑裡地名，原由道卡斯族一支居住位在「喔灣麗」，日本人安倍明義著有《台灣地名研究》就蕃語語音譯為「里彎里」，由「里彎里」變為「彎里」「灣麗」乃至於古文獻所稱「宛里」「苑裏」，與今天的「苑裡」，均為同音異字之地名。依日治初期蔡振豐所纂修的《苑裏志》，滿清時代，曾設苑裏堡，轄三街四十二莊，為轄域包括今天的通霄鎮，若以現在行政範圍則包含二街廿二莊。

苑裡鎮的古蹟有房裡老街及房裡城，原本是道卡斯族蓬山八社一房裡社之所在地，咸豐三年泉州人在房裡庄之北建街衢，全盛時期，鹽館年產二千石，染布業也非常發達，咸豐五年，紳民陳植東與蔡錫疇倡首捐款築城。房裡城周圍約三里，城牆為土石結構，設東西南北四城門，光緒二年遭焚毀，街市廢棄，加上海線鐵路在苑裡街上設站，商業活動轉移，房裡街便逐漸沒落了。順天宮位於房裡城內，主祀媽祖，稱為城內媽祖，與城外媽祖一慈和宮同為苑裡兩大信仰中心。

早年房裡溪與大安溪的河道並無明顯區分，每遇驟雨，房裡溪與大安溪動輒氾濫，兩溪河面交錯廣達十里，渡河非常困難，道光十七年，當時的淡水廳同知婁雲出面邀集當地士紳捐助義渡基金，購置義田，再以義田每年租息支付義渡費用，立義渡碑聲明嚴辦勒索惡行。

(三) 公館鄉紅棗觀光產業創新發展

教學助理 陳乃瑜

苗栗的公館鄉是我國唯一的紅棗專業生產區，種植面積高達五十多公頃，是全台專業栽種面積最大的區域。每年的7、8月是紅棗的採收期，鄉內為了推廣紅棗，都會舉辦一系列紅棗節活動。近年來也結合了紅棗產區及周邊的休閒旅遊景點，可以體驗公館鄉宜居宜遊的農村特色。

請問各位同學對公館鄉紅棗觀光產業有何議題討論？

- 休運一饒苡馨 B 98408115 問：吃紅棗有什麼功效？
- 休運一 B 魏羽婷 98408105 答：

紅棗營養非常豐富，含有蛋白質、脂肪、醣類、有機酸、維生素A、維生素C、微量鈣多種氨基酸等豐富的營養成份，「本經」記載紅棗味甘性溫、歸脾胃經，有補中益氣、養血安神、緩和藥性的功能；在日常多吃天然的紅棗來保肝，內含有三帖類化合物的成分，可抑制肝炎病毒的活性，有助於患有慢性肝炎帶原的病患避免發作。慢性B型肝炎帶原者有免疫的缺陷，在生活上要比正常人有更多的休息。經常熬夜的朋友多多服用紅棗也有功效。剖腹產的婦女產前應喝養肝湯，不僅可以排解麻藥的毒性，保護肝臟，減輕手術後的疼痛。就算沒有生病，紅棗是補氣養血的聖品，同時又物美價廉，民眾無需去買坊間昂貴的補品，善用紅棗即可達到養生保健的功效。

- 休運一 B 黃彥勳 98408133 問：有誰知道紅棗的種植方式嗎？
- 休運一 B 饒苡馨 98408115 答：

以分株法繁殖紅棗苗木。在落葉期後，先將根苗以鋤頭挖掘取，移植至苗圃，假植一年，枝幹徑長至約1.0至2.0公分，高約100至150公分時，於當年十二月落葉期至翌年三月萌芽前再密植及定植於園中。待約十年後成園，再進行間伐，密植栽培之行距為4.2公尺，株距則以2.1公尺為宜，定植當年屬苗木復育期，生育中可不修剪。在苗木定植當年落葉後，定高度100公分剪定，促其翌年萌生數個棗頭後，選留三至五枝任其生長至適當長度後摘心，以增加棗樹葉面積及枝徑粗大，以培養主枝、亞主枝與側枝。在樹形培育期應去除著果，以免減緩樹體成長，從定植起約經三年即可培育完整樹形，第四年起，方可略為結果，此後逐年增加。

- 休運一 B 魏羽婷 98408105 問：紅棗要到什麼時候才可以採收食用？
- 休運一 B 黃彥勳 98408133 答：

紅棗約在每年七月中旬進入成熟採收期，為期四十天左右，約至八月下旬截止。當紅棗進入白熟期即能採食，但以果皮開始著色轉紅或至全紅為採收最適

(四) 銅鑼鄉杭菊產業勃興

教學助理 陳乃瑜

杭菊又名杭白菊，是銅鑼鄉目前最具特色的農產品，產量高居全台第一，九湖台地日夜溫度差異大，濕度相對偏高，以紅棕色紅壤，因此非常適合杭菊種植，近年來在鄉公所及農會的推動，讓每年十一月的杭菊文化季成為地方重要活動，由於花開時間只有三個星期，因此總吸引許多遊客前來賞花。一年會下二次，五月桐花雪；11月杭白菊雪。每年5月份銅鑼山上就開始下起桐花雪，最佳賞花路線是『雙峰山登山步道』，杭白菊在銅鑼經過30年的發展，近幾年由於大陸菊花充斥市場，本土品質優良的銅鑼杭白菊種植面積逐年減少，加上種植辛苦，年輕一帶願意種植者越來越少。

請各位同學討論銅鑼鄉杭菊產業。

- 休閒事業管理系 3B 陳紀帆 96406650 問：能否介紹杭菊？
- 應用英語系 3B 李雅婷 96409289 答：

杭白菊是菊屬的一個種，又稱白茶菊，也是中國最優質藥用菊花，主要產自浙江的桐鄉。每年的十月初秋盛放菊放，是採菊製藥的季節。杭白菊為菊科植物菊的乾燥頭狀花序，呈不規則的壓扁狀，花朵大，瓣寬而疏。舌狀花較少，近白色。歷史上曾享有「杭白菊與龍井茶」並提之譽，是中國傳統著名出口中藥材「浙八味」之一。杭菊含有胺基酸、黃酮類及多種維生素和微量元素，具有很高的營養價值。

- 應用英語系 3B 李雅婷 96409289 問：杭菊要怎麼栽培？
- 休閒事業管理系 3B 陳紀帆 96406650 答：

杭菊的栽種非常耗時，過程繁複，首先是育苗，在12月收穫完畢後，選擇品種純且無病蟲害的母株作留種，為明年分株備用。定植，在清明節前開始種植，菊花怕水為了排水方便，一畦兩行植，距24公分。摘心，新梢枝條達15公分時進行，約3-6次，可促進側芽生長，增加分枝及花序數，可降低植株高度，減少東北風威脅，生產品質優良的杭菊，需在立秋前完成。補植，雨水太多時菊花容易枯死，所以還要補植。採收，約10月底開始含花苞，每年11月開始就進入杭菊採收期，約3~4次採收。

57

- 資管 3B 黃聖翔 96409739 問：杭菊如何做成中藥？
- 會計 4A 莊清暘 95404075 答：

首先是脫水，以弱風脫水，經12小時依序以40至70度的低溫烘乾脫水。烘乾，將菊花平鋪在晾架上，將木架推入烘乾隧道，溫度從40°C至70°C不等。經24小時的烘焙才算完成。用開水沖泡就成為杭菊茶。

期，此期屬脆熟期，風味、甜度、著色、脆度均佳；如加工用，則以完熟期採收，品質最好。鮮食紅棗在室溫條件下，貯存性很差，如在 0°C~5°C 之條件下貯存，則能提高鮮脆口感，亦有助於調節供需。

- 會計 4A 莊清暘 95404075 問：喝杭菊茶有什麼效果？
- 資管 3B 黃聖翔 96409739 答：

杭菊茶具有養肝明目、清心、補腎、健脾和胃、潤喉、生津，以及調整血脂等功效。常常喝則有春暖去濕、夏暑解渴、秋日解燥、冬季清火。更能美容養顏、補血提神，以增強生命之活力，使人延緩衰老，更能使老年人延年益壽，是一種高效超值之保健飲品。

(五) 泰安鄉泰雅族編織產業源起

教學助理 陳乃瑜

泰雅族分佈於北部中央山脈兩側及雪山山脈，東起花蓮秀林鄉、西至台中縣東勢鎮、北起台北縣烏來鄉、南迄南投縣仁愛鄉，包含台灣北部八縣十三個鄉內，是分布面積最廣的原住民。分為兩大語系亞族，分別是泰雅亞族與賽德克亞族，共有二十五個方言群體。總人口數約八萬餘人，就人數而言，僅次於阿美族，為台灣原住民族中的第二大族。

各位同學能否對泰雅族編織進行討論。

- 行 3A 黃智強 96409744 問：泰雅族從哪裡來？
- 行 4A 楊校育 95401553 答

泰雅人賽考列克亞族(Seqoleq)。這群人的起源地，傳說是北港溪上游南投縣瑞岩附近一塊族人稱為「賓沙布干」(Pinsebukan)的巨大裂岩，他們的祖先就是由這塊裂岩中誕生。早先居住在南投附近的泰雅人，據說大約在 350 年前左右，由英雄勇士武塔(Buta)帶領，打敗希卡馬爾人，前移到大漢溪上游的塔克金溪和薩卡金溪一代居住；之後陸續沿河而下往北遷移至馬里闊丸溪、卡奧灣溪、大漢溪和新店溪中游附近。由於泰雅人稱呼人為「taiyal」，因此被研究者稱為「泰雅族」。

- 行 4A 楊校育 95401553 問：那傳統的泰雅族織布線材是何種材料？
- 企專 4A 賴仁彬 95610046 答：

泰雅族傳統的織布線材，是取自苧麻莖皮纖維的麻線。婦女們在自家的田地裡種苧麻，採收後去除葉片、折斷苧麻莖條剝下整條的外皮。將 1 公尺長的竹管一端斜切，再縱剖至竹管的二分之一，作為刮麻取纖維的工具。將剝下的苧麻莖皮的一頭，夾入剖開的竹管間用力拉出，刮除肉質的部份即取得具韌性的纖維。

- 企專 4A 賴仁彬 95610046 問：泰雅族織布分為那二種？
- 行 3A 黃智強 96409744 答：

織布分為平織與挑織兩種，通常織成一匹布需要耗費約一週的時間，平織主要在改變經線的顏色，織成條狀變化的紋路，通常織成披肩或毯子；挑織則運用染成褐色的麻線，織出幾何圖形的花紋，上衣、胸兜、護腳布常可見挑織的圖紋。

(六) 卓蘭鎮水果產業風雲

教學助理 陳乃瑜

卓蘭鎮產量最多、栽培面積最大的水果是水梨，全區栽培水梨面積計 1200 公頃。因坡地果園具有日照充足、通風良好的條件。果農累積近 40 年之栽培經驗，技術純熟，全區均以套袋栽培，提供新鮮、安全、健康的水梨，全國知名。

對於卓蘭鎮的水果有何問題討論。

- 休運一B 湯益通 98408102 問：卓蘭鎮為什麼會產水果？
- 休管一B 呂明勳 98406666 答：

卓蘭鎮擁有日夜溫差大、乾淨水源與肥沃土壤的果樹生長自然環境，加上農友純熟的栽培技術。一年四季均有高品質風味水果生產，夙有水果王國之稱。

- 休運一B 李文傑 98408107 問：卓蘭鎮所種的楊桃及柑桔有哪些種類？
- 休運一B 湯益通 98408102 答：

楊桃從最早以軟枝二林種及蜜絲種為主。近年來稼接「馬來西亞」種品質佳，頗受好評。卓蘭柑桔類從民國 50 年開始經濟栽培，已有機栽培的模式及多樣化柑桔品種提供全國民眾不一樣的選擇，濃郁香氣、甜帶一點酸的特殊風味，有椪柑、海梨、桶柑、柳丁、茂谷等多種風味。

- 休管一B 呂明勳 98406666 問：請問卓蘭鎮水果商標「水果師」的由來？
- 休運一B 李文傑 98408107 答：

鑑於卓蘭紙箱之濫用，卓蘭鎮農會特開發出屬於自己的標幟，替果農及消費者建立互信互賴的橋樑。這個造型宛若一隻猛獅的太陽標幟，是從卓蘭 Chou Lan 的英文縮寫 CL 演化而來，將它化為一隻猛獅是取其萬獸之王的意喻，和卓蘭水果王國美譽相當，而又似一輪春風吹拂的太陽，可替風和日麗的卓蘭地理環境做一直接的比擬，專屬名稱「水果師」除取其師與獅同音外，並擬人化為一個專門生產高品質水果的師傅，讚賞卓蘭農友個個都是栽培水果的師傅。適用於卓蘭生產的柑桔、楊桃、葡萄、高接梨等十餘種產品的認證

(七) 三灣鄉水梨產業因緣

教學助理 陳乃瑜

三灣水果產業聞名全國，高品質以及優異的研發能力更是屢屢創造許多奇蹟，三灣梨發展的過程恰代表產業的精神「創新」、「多元化」，從早期的粗梨到後來的高接梨，同樣都是梨產業，卻帶給國人不同的印象及優質產品。藉由與南庄鄉觀光活動的整合、行銷宣傳的有效運用，多元行銷三灣特色產業，並進一步透過活動的舉辦宣傳，為本地最具特色的梨產業加成經濟效益，創造新商機。

請各位同學踴躍發言討論。

● 休運 1A 陳明智 98408008 問：能否介紹三灣鄉水梨。

● 休運 1A 吳佳隆 98408037 答：

三灣高接梨是最主要的農特產品，全鄉高接梨種植面積有一百公頃。平均年產量在 204 萬公斤左右，產值在 2 億 4 千萬元以上。品種有 95% 是日本豐水梨，因為三灣豐水梨肉質細膩，清脆爽口，汁多味甜，果粒碩大，甜度可達 12 度以上，專屬名稱為「三灣梨」，只有在三灣才買得到，在台三線三灣段設攤直銷，成為每年 6 月中旬至 8 月底三灣梨產期的特殊景觀，尤其在週休二日特地前來購買的顧客更多。

● 休運 1A 吳佳隆 98408037 問：三灣鄉除了吃水梨外，還有什麼好玩的地方？

● 休運 1A 陳明智 98408008 答：

有一些步道適合登山健行：山塘背步道是指三灣、銅鏡、大河 3 村之間的谷地中的步道，先民在此掘池養魚，灌溉田地；因交通不便，開發較少，所以沿線仍可見到果園、竹林、埤塘、溝圳等山光水色的怡人景緻，屬於環狀路線，交通方便全長約五公里。神棹山步道之神棹山位在三灣鄉東南邊，標高 762 公尺，為三灣、南庄與獅潭三鄉之界山。因山勢兩端高起，中央低平，很像四神桌而得名。沿途自然生態資源豐富，山上可遠眺台灣海峽、苗栗、後龍、竹南、頭份、香山、造橋、三灣等市區，有一座百年石屋可供尋幽訪勝，桐花祭時節步道宛如鋪上一層白雪，夜晚還可欣賞螢火蟲。老銃櫃步道位在三灣鄉三灣村、永和村與大河村的交界，曾經是先民拓墾時的武裝防衛重地，步道沿著昔日的農產運輸道路（亦為山脊稜線）修闢，沿途可欣賞到桐花、樟樹林、光蠟樹林等林相，鄰近還有一處「三連埤」遺址，是荒廢 3 個緊鄰的大池塘，現已形成一濕地，有螢火蟲、獨角仙等豐富的生態。

(八) 大湖鄉草莓觀光產業發展史

教學助理 陳乃瑜

大湖鄉山多田少，境內可耕地面積不多，居民多以農業為主，境內大安、汶水、大湖、南湖等河川，水量充足土地肥沃，適造林、果樹之栽培，尤其草莓為高經濟農作物，是本省之特產。由於草莓栽種的成功，不但為本鄉帶來了財富，更使觀光果園的形態擴展到全台各地的各種果園。草莓幾已成為大湖鄉的標誌。

各位同學有沒有對大湖鄉有更進一步的討論。

- 休 2B 鄭富芸 97409275 問：大湖鄉有名的文化館是哪些？
- 應日 2A 蔣幸柔 97410563 答：

大湖草莓酒莊文化館。因為他是大湖鄉地區農會所創的一個文化館，所以又叫大湖地區農會農村休閒酒莊，它的名子之所以這樣稱呼，就能得知這個文化館的特色在哪。第一它的地方就在大湖、第二是農會創的、再來是值得休閒的好場所、最後則是以裡頭有產酒來說。這間文化館，最重要是草莓為主，裡頭樣樣都是跟草莓有關，有吃的、喝的、玩的、看的還有種種草莓的東西。其實裡頭也不單單只有草莓，既然是農會創的，裡頭還是有些農作物的相關東西，竹筍以及一些客家米食。在特別季節時，會有一些濃人到那裡頭，聚辦農作物比賽，且裡頭也會有賣梨、竹筍、葡萄、柿子…等的東西。大湖也因為有了這個文化館，來了不知多少的人潮。

- 休 2B 趙仁杰 97410323 問：大湖鄉有哪些人文特色？
- 休 2B 鄧玉清 97406631 答

大湖鄉人口以客家人居多，因此在大湖我們可以看到許多以客家習俗進行的一些歲時節令慶典。重要的慶典包括：4月26日的神農大帝誕辰，在南湖坑的五穀宮有盛大的祭典，並有戲曲的演出以酬謝神名；6月24日的關聖帝君誕辰，每年的這一天，大湖萬聖宮及栗林聖衡宮前也會有盛大慶祝活動，酬謝神恩。

- 休 2B 鄧玉清 97406631 問：大湖鄉有哪些產業？
- 休 2B 鄭富芸 97409275 答

大湖是很典型的農業村，原本主要生產稻米，近年來因國人飲食習慣改變，稻米產量逐漸減少，因此農業上改以栽培水果為主，現在已成為台灣重要的草莓產地。在工業上，受到交通及地理環境限制，因此沒有較大型的工業，大部分也都屬於食品加工業；商業活動則因近年來開辦採草莓的觀光果園經營模式，每年都吸引了許多遊客，觀光商業的收益頗為可觀。大湖鄉的桂竹質硬富有彈力，竹材緻密，可用來製造各種器具，且它的筍可食用。蠶種在距今290年前隨中國移民傳入台灣，清朝光緒年間，在巡撫劉銘傳的主政下，台灣開始積極發展養蠶事業，而大湖地區的氣候最適於栽桑養蠶，遂成為台灣的蠶業重鎮，蠶絲品質優良。大湖草莓早期主要生產來加工製造為果醬，民國68年大湖地區農會試辦觀

光草莓園，相當成功，為大湖地區帶來新的商機，草莓的種植面積也因此逐年增加，造就大湖鄉「草莓王國」的美譽。草莓顏色鮮艷、香甜可口，且富含維他命C，深受大眾喜愛。十份嶼以盛產甜柿聞名，每年九月～十月是甜柿的盛產季節，甜度約達十八度。很多民眾想到柿子，都會覺得日本的柿子好吃，其實台灣柿子的賣相和甜度，可絕不輸給日本品種。大湖栽培的品種包括黃柑李、血根李、泰安李等，不僅品質良好，同時也打響了「泰安李」的名號。大湖嫁接梨是引進日本梨穗以嫁接技術生產，包括豐水、新興、黃金梨等品種，成功的在低海拔地區生產高品質品質優良的溫帶梨。經由不斷試驗，近年來大湖地區已經成功研發出適合低海拔種植之甜桃以及水蜜桃，品質、色澤及風味均屬極品。

● 應日 2A 戴妘庭 97410582：請簡單介紹大湖鄉的歷史？

● 休 2B 趙仁杰 97410323 答

在漢人入墾前，大湖鄉原本是原住民的主要活動區域，當時的陸路交通，均溯源自泰雅族北勢群各社所開發出來的各種社路、獵路、姻親路及農、漁路等。大湖鄉之開拓，始於咸豐末年，先民篳路藍縷，斬荊闢棘，開發山林，從事墾荒，建立村落田園定居。隨著漢人墾戶的增加，逐漸發展成大湖庄。大湖不僅是當時山區中主要的街肆，同時它也是當時政治、軍事上的重要據點。清朝光緒年間，大湖撫墾分局、以及林朝棟統領的棟軍大營、正營營盤，等重要據點全部設在大湖街。然而確實的地點，現今已經無法查證，僅能略約根據清圖研判，正營營盤可能在現今大湖村的五寮角一帶，大營與墾局則可能在明湖村，而大營可能在今鄉公所、分局一帶。

● 休 2B 鄧玉清 97406631 問：大湖鄉的名勝古蹟有哪些？

● 應日 2A 蔣幸柔 97410563 答：

馬那邦山古戰場，馬那邦山位於大湖鄉東興村與泰安鄉交界，海拔 1406 公尺，是鄉內第一高峰。是抗日的古戰場，亦可登山，每逢秋冬滿山楓紅。春初有桃花李花爭艷。山頂平台遍植杜鵑、南洋杉，可俯瞰大安溪，眺望雪山。雲禪寺，通稱法雲寺，位於大湖鄉西北角觀音山麓，是昔日台灣佛教四大道場。寺內古木參天，意境空靈，還有一尊從緬甸運來台灣的一尊高九台尺，重達一萬台斤的大理石玉佛。清同治元年(1862)4月23日，開拓大湖的墾，吳定新、吳定連兄弟，發誓如能順利平撫原住民及異姓邱氏騷擾，便在此建觀音寺，以酬神恩，這便是法雲寺建廟緣起。昭忠祠原稱義民廟，建造於清同治九年四月(1870)，由當時墾戶吳定新等人籌建，祀奉拓墾時殉難的鄉勇和墾戶。光復後，地方士紳將抗日志士羅福星遺骸移靈於此，供後人永遠懷念。楊統領廟位於栗林村，主祀抗日名將楊載雲所留下的一塊碧血石，民國七十九年建廟至今。楊載雲，湖北人，中日甲午戰爭時為台地副將，清廷割台後，奉台灣民主國總統唐景崧之命，領兩營兵抵抗日軍，在頭份與日軍發生戰鬥，遭中彈血賤石上，一名隸籍於大湖的部眾感其忠義，乃將一塊血石背回大湖草寮中祭祀，血跡竟轉為碧，乃視為大忠之臣，民眾祭祀香火鼎盛，遂改建成廟。

(九) 通霄鎮酪農產業風華

教學助理 陳乃瑜

早期通霄鎮所實施的農業推廣教育分別從四健、家政、農事三方面著手，就適合本鎮之農林魚牧業的經營輔導成立各種研究班、產銷班、綜合經營班，更設置酪農專業區，積極在農漁業生產、農漁民生活與農漁村生態均衡三方面求取平衡，以開創嶄新富麗農漁村。畜牧業生產是本鎮的重要產業，中部酪農村已經正式核定為休閒農業區，其週邊山坡地農漁村也將配合做綜合性利用開發，以提昇產業結構。

請各位同學再發表意見。

- 休管 1B 呂維修 98406625 問：通霄鎮是木雕原本的故鄉嗎？
- 休閒管理系 1B 張宜敬 98406605 答：

苗栗縣通霄鎮昔日是木雕藝術重鎮，可說是木雕的原鄉，例如國寶級雕刻大師朱銘就是通霄鎮人；近年來，通霄鎮的木雕師傅鑽研神像、佛像雕刻，與三義的藝術木雕劃分市場區隔，努力找回通霄鎮木雕的原動力。

通霄木雕曾有過風華年代，但自從中山高速公路三義交流道開闢後，許多木雕師傅基於木雕外銷的交通運輸之便，紛紛轉往三義鄉發展，導致通霄鎮的木雕產業日趨沒落，民國 68 年原本要打造的「通霄鎮南華雕刻城」也無疾而終；福爾摩沙高速公路後來雖也開闢通霄交流道，但三義木雕已打響名聲，讓通霄木雕望之興嘆。

- 休閒管理系 1B 張宜敬 98406605 問：能否為我介紹挑炭古道？
- 休管一 B 呂維修 98406625：答

「挑炭古道」就是一條古道。日據時代，通霄、三義山區燒製木炭的行業興盛，而通霄的福興地區臨近三義，出產的木炭運往通霄市區路遠不便，所以多雇用挑夫運炭翻越山區，經由三義火車站裝運輸出，因而走出了這條「挑炭古道」。隨著時代變遷，木炭產業逐漸式微，昔日山間繁忙運送木炭的舊路於是逐漸荒廢而沒落。近年來，在地方提倡登山休閒風氣及賞桐的熱潮下，挑炭古道再度活絡起來，成為苗栗著名的賞桐熱門路線之一。走訪挑炭古道最理想的季節是桐花盛開，約在五月初有「油桐五月雪」的美名。

- 資管 1B 古晟樺 98404654 問：麻煩請簡介通霄鎮漁農業歷史？
- 休閒事業管理學系一 C 楊家豐 984067054 答：

通霄鎮農作物生產以水稻為主，其他作物為輔，包括落花生、甘藷、玉米、牧草、原料甘蔗、葡萄、西瓜、蔬菜、文旦、柑桔、茂谷柑、茶葉等。林地部分，配合獎勵私有林地造林辦法推廣造林農牧淺山丘陵地帶則扶植發展休閒農

業。沿海地帶配合白沙屯、新埔及通霄等三座船塢發展漁撈業之外，將爭取海埔新生地開發進而發展多目標海岸休閒漁業，規劃興建白沙屯至新埔之間的白新離島漁港。中部酪農村已經正式核定為休閒農業區，其週邊山坡地農漁村也將配合做綜合性利用開發。

- 休閒事業管理學系一 C 楊家豐 984067054 問：苗栗縣通霄鎮為何稱通霄？
- 資訊管理系一 B 古晟樺 98404654 答：

根據通霄鎮志記載：通霄『地名由來』通霄地區，原是原住民道卡斯族「風呢樣」〈Honeyan〉，一名「屯消」〈Tonsuyan〉社之所在，通霄是屯消的諧音，古時寫為吞霄，原指今之通東、通西兩里，昔時南勢溪水深可停泊商船，為銅鑼、三義、苗栗等地貨物「吞」吐「銷」售中心，閩南語「霄」與「銷」發音相同，因此又稱「吞銷」、「吞霄」。後因南勢溪足見淤淺，商務不如往日繁榮，某年，新竹州長蒞臨視察，有感於「吞霄」地名之不雅，正巧就地北望，見虎頭山高聳入雲霄，乃改為現今之「通霄」。

在明鄭領臺之前（西元一六六二年），本區原是平埔族之一道卡斯族吞霄社所在地（亦稱屯消社）。鄭經時代派右武衛劉國軒經略本區，這是漢人正式進入本區的開始；西元一六八三年滿清入台之後，吞霄社屬『苑裡堡』，後改『竹南三堡』，先後屬諸羅縣、彰化縣、淡水廳、台北府、新竹縣，台灣設省（一八八五年）後，在中部地區增設台灣府，分新竹縣為新竹、苗栗二縣，通霄即歸台灣省台灣府苗栗縣通霄二堡管轄。

日本於一八九五年據台之後，行政區域更動頻繁，通霄曾分別屬台灣縣、台中縣、新竹縣、苗栗廳、新竹廳、新竹州管轄。台灣光復之後，於民國三十五年設新竹縣苗栗區通霄鄉，民國三十七年升格為鎮，民國三十九年行政區劃分，改為苗栗縣通霄鎮直到今日。

(十) 苗栗市x旁龍節慶活動

教學助理 陳乃瑜

『x旁龍』就是用鞭炮炸龍，就是一邊舞龍，一邊施放鞭炮，加上鑼鼓助陣，讓整個活動增加了刺激性與挑戰性，x旁龍隸屬客家傳統文化的一環，”x旁”的客語發音，就是炸的意思。早年農業社會，苗栗地區為求來年豐收發展出結合地方廟會慶祝活動的獨特地方民俗。儘管台灣各地皆有各種與龍相關之民俗活動，但惟獨苗栗客家發展出『炸龍』的習俗。延傳至今x旁龍活動不僅儀式更為考究，也經過許多專家、學者的研究而內容更為豐富，已經成為結合傳統文化、地方特色與區域資源，具有國際性的觀光活動。

請各位同學參與討論。

- 資管 1A 趙李浩 98404562 問：能否詳細介紹x旁龍的由來？
- 資管 1A 曾志文 98404551 答：

鑽研客家文化的客家大老陳運棟指出，炸龍源自於大陸廣東省梅州市五華縣客家原鄉，早年因晚間視線不佳，所以在龍身部分設計煙花火炮，舞龍時很有技巧的引燃龍身及腹部的火炮，惟龍身的煙花火炮數量有限，所以才由旁人在龍身旁增加鞭炮，營造出整條散發出火花、龍騰雲駕霧的情境。相傳若能以鞭炮將龍隊炸的愈活躍，店家來年的生意則會更興旺，因此只要有炸龍活動店家都非常願意參與。

- 資管 1A 邱柏豪 98404504 問：x旁龍活動有哪些階段？
- 資管 1B 廖翊凱 98404635 答：

火旁龍的活動歷程，有六個階段，包括糊龍、祥龍點睛、迎龍、畛龍（畛為客語跟隨之意）、x旁龍及化龍返天。『糊龍』一由龍主取材製龍，於元宵節前完成。『祥龍點睛』一祈求天神賜降神靈瑞氣，附於龍身，藉神龍繞境參拜，護佑蒼生。『迎龍』一客家人咸信「神龍」登門參拜，等於「神明造訪」能為地方消災，給家戶帶來好運。『畛龍』（跟著龍走）一帶來平安吉祥。『x旁龍』一龍愈火旁愈旺，迎龍時燃放鞭炮，有恭迎神龍的靈氣驅邪納吉之意，一方面慶賀助興，一方面增加年節熱鬧氣氛。『化龍返天』一炸完龍之後，龍隊須返回龍籍點睛的土地公廟「謝神化龍」，其意功德圓滿送龍神返天。

- 休閒 3B 羅智軍 96409388 問：x旁龍節慶活動有發揮什麼效果？
- 資管 1A 邱柏豪 98404504 答：

每年苗栗縣政府精心策劃各式x旁龍活動。期望將此客家民俗活動廣為宣傳，讓國內甚至國外友人，深入了解客家文物、客家工藝、客家美食、客家產業與濃濃的客家情。

資管 1B 廖翊凱 98404635 問：*旁龍節慶活動對客家人有何意義？

休閒 3B 羅智軍 96409388 答：

苗栗*旁龍已與鹽水蜂炮、平溪天燈同為台灣元宵節之三大活動。客家人有一句俗諺說『有食冇食過到年初十，冇做冇做「料」到月半過』，客家人過年，是要從正月初一到正月十五才算過完年，而*旁龍活動就是在元宵節的時候舉辦的，才算是真正過完年，如今已成為苗栗市地區最具特色的節慶活動。

授課日期：98.09.18(五)
授課地點：育達商業科技大學綜合大樓 320 教室
授課老師：王遠嘉 主任



授課日期：98.09.18(五)

授課地點：育達商業科技大學綜合大樓 320 教室

授課老師：王遠嘉 主任



授課日期：98.09.25(五)

(五) 98.09.25：週日新聞

授課地點：育達商業科技大學綜合大樓 320 教室

大學新聞社主辦：張明輝

授課老師：李慶賢老師

刊主：黃敏王；攝影：張明輝



授課日期：98.09.25(五)

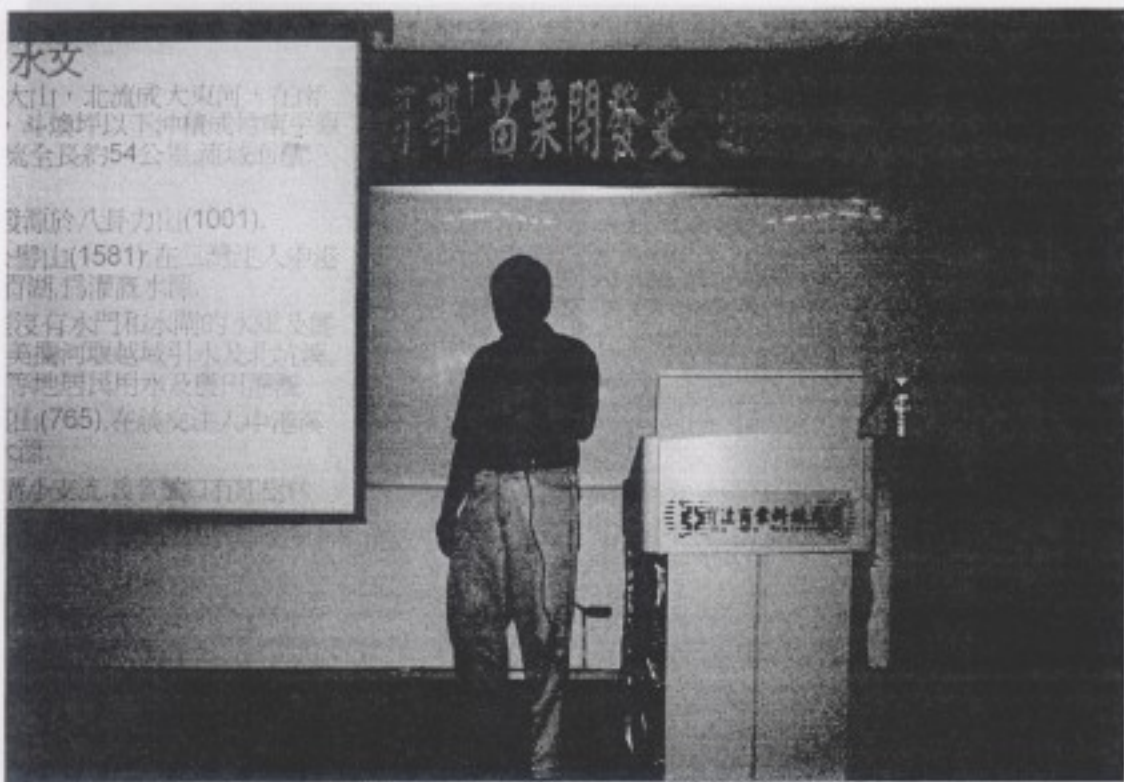
(五) 授課地點：育達商業科技大學綜合大樓 320 教室

授課地點：育達商業科技大學綜合大樓 320 教室

授課老師：王遠嘉 主任

授課老師：王遠嘉 主任

授課老師：王遠嘉 主任



授課日期：98.11.20(五)

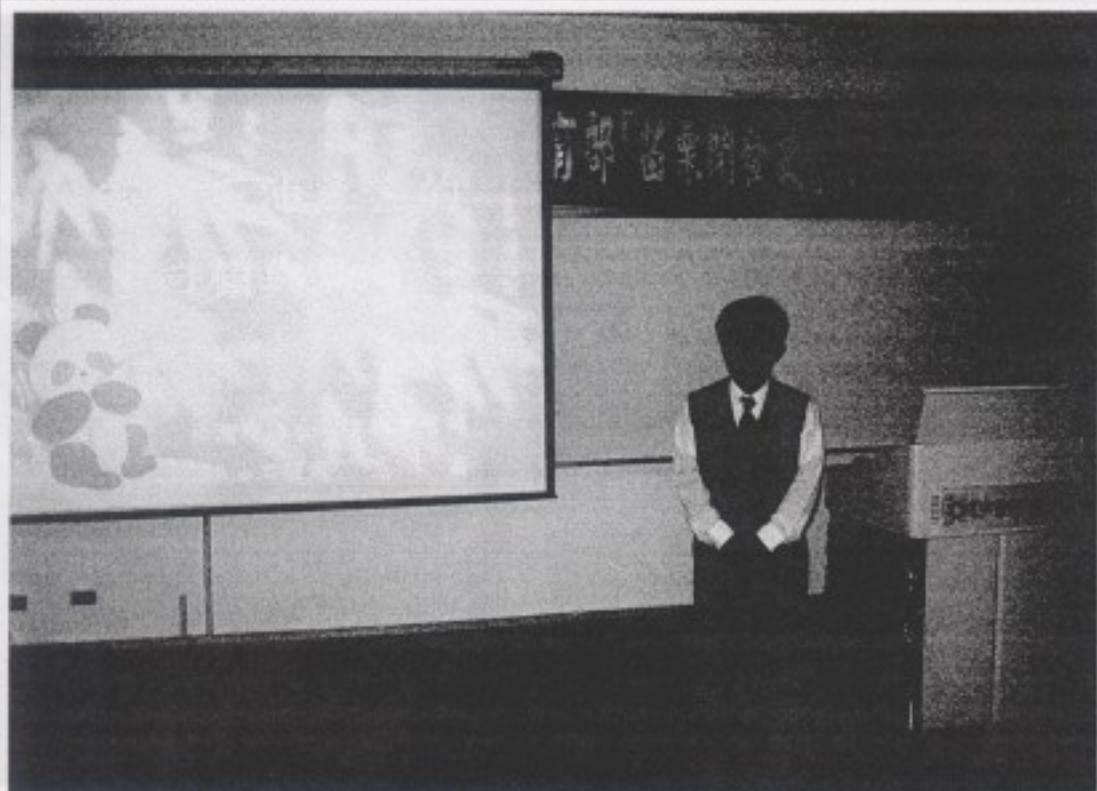
授課地點：育達商業科技大學綜合大樓 320 教室

授課老師：范來富副處長

(正) 11.20.09: 學生攝影

學大對科業商: 攝影攝影

社主 攝影王: 攝影攝影



授課日期：98.11.20(五)

授課地點：育達商業科技大學綜合大樓 320 教室

授課老師：范來富副處長



授課日期：98.12.04(五)

授課地點：育達商業科技大學綜合大樓 320 教室

授課貴賓：鄧淑慧 總監



授課日期：98.12.04(五)

授課地點：育達商業科技大學綜合大樓 320 教室

授課貴賓：鄧淑慧 總監



授課日期：98.12.18(五)

(五)10.51.89：廖浩傑

授課地點：育達商業科技大學綜合大樓 320 教室

大科系與系所：設計學院

授課貴賓：廖浩傑 經理

演講 發表講：發表講



授課日期：98.12.18(五)

授課地點：育達商業科技大學綜合大樓 320 教室

授課貴賓：廖浩傑 經理

(五) 80.10.09：國日戰時

臺灣 ICE 學大合辦學大對商策類教育：課程教育



授課日期：99.01.08(五)

授課地點：育達商業科技大學綜合大樓 320 教室

授課內容：分組報告



授課日期：99.01.15(五)

授課地點：育達商業科技大學綜合大樓 304 教室

授課內容：分組報告

(五)21.10.99：課日職對

學大對科業商主育：課課職對

書辦課代：空內職對



授課日期：99.01.15(五)

授課地點：育達商業科技大學綜合大樓 304 教室

授課內容：分組報告





訊息公告：課堂注意事項會於二週前公告訊息



分組討論

各組討論
討論主題

本計畫規劃分組討論十場次，將教師人數分成十組，每組約5-8人，於授課班級教室進行討論，由兩位教學助理分別帶領五組進行討論，完整討論時間約25分鐘，討論程序如下：

1. 教學助理講解討論主題，說明討論題綱，時間約5分鐘。
2. 由各組同學進行發言，依據討論主題發表資料蒐集成果及心得報告，每人時間約2-3分鐘。
3. 教學助理進行綜合討論，總結學生發言結果，並進行紀錄。
4. 分組討論主題規劃如下：
 - (1) 苗栗區醬料產業發展

苗栗地區之氣候溫和，土質鬆軟，適合桑樹之生長，早在日據時代就已經生產「蠶絲」，政府設有苗栗區蠶業改良場專門從事品質土產研究，為我國蠶絲重鎮。
 - (2) 苑裡鎮醬菜產業發展與復興

議題，產生多樣的「農業生產環境，水果或蔬菜種類繁多，素有「水果王國」的美譽。

(7) 二潭鄉水梨產業發展

二潭鄉位於中港溪中游，地形是連續起伏的丘陵，在中港溪兩岸則有河階台地，當地客家聚落，充分運用地理特色，在河階平台種植梨木，在丘陵地種植梨樹，日據時代水梨台三潭運銷道，山腳下竹筒橋與橋仔橋二商家興盛，二潭鄉水梨可透過便捷交通直接運銷市場，促使水梨產業興盛。

(8) 大湖鄉草莓觀光產業發展

草莓原產於歐洲，北運到斯才引進國內，最初在台北縣蘆洲鄉種植，後蘆洲成為我國草莓的發源地，草莓生長環境要18-22度及排水良好的坡地，大湖人士賴雲池先生早年從前，把蘆洲草莓種原帶入大湖種植，沒想到大湖鄉環境非常適合草莓生長，於是擴大種植，成為全國知名產區。

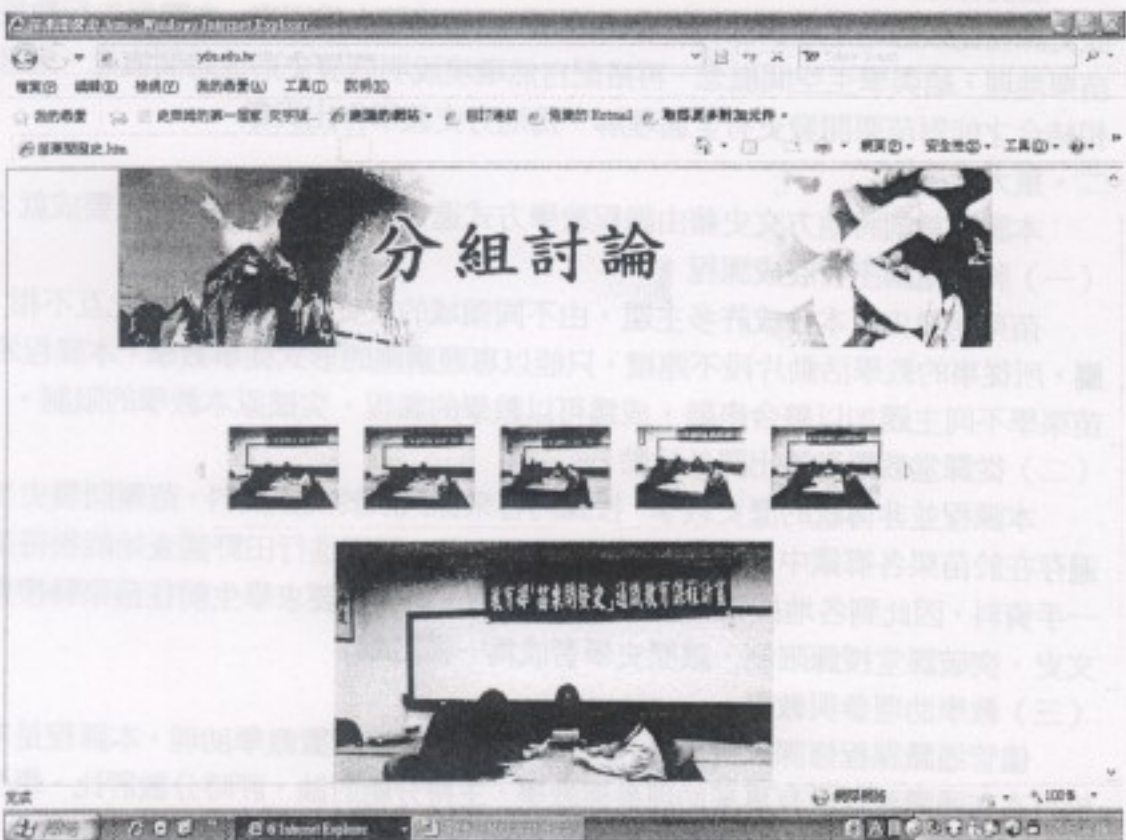
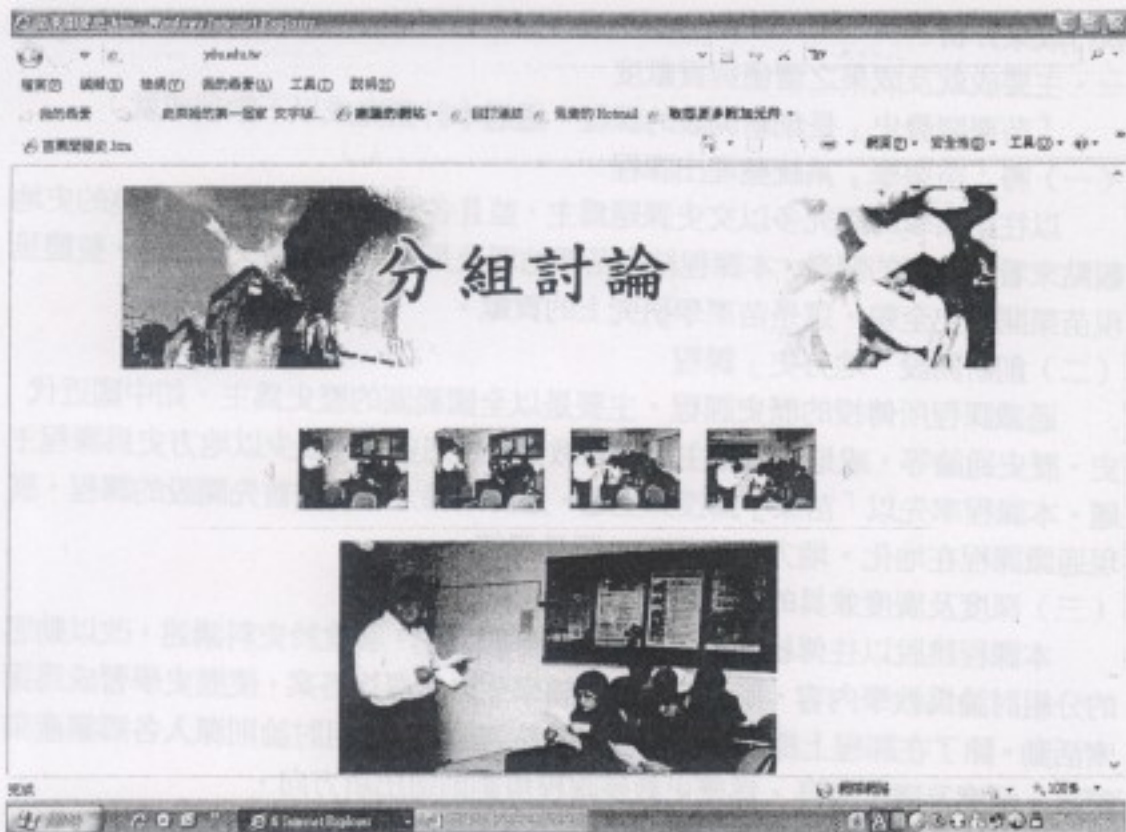
(9) 通霄鎮甜瓜產業發展

日據時代已有極少量的甜瓜產業，但是當時的甜瓜產品只供應日本官員及富商，並不普及，民國六十二年政府計畫發展本土甜瓜產業，得到鄉內人員沈其昌學習北平富牧技能，兩年後學成，歸鄉。民國六十四年在通霄鎮南村聚結中村發展甜瓜，使得通霄鎮成為我國本土甜瓜產業的發源地。

(10) 苗栗市火香龍節慶活動

該習俗起源於火燒客家原鄉，早年因民間械鬥不睦，所以在觀音殿設計燈火炮，在鞭炮時引，增加熱鬧氣氛，但是文化有限，需靠會人增加觀感，營造出華麗誇張寫實的傳統才藝。後來燈炮炮仗越多，演變成現在規模巨大的炸龍活動，民國七〇年代我國社區團體普遍興起，各地特色文化傳統逐漸為國人重視，苗栗市相沿已失的元宵節炸龍文化活動成為苗栗縣政府「地方發展」的地方節慶。

分組討論：老師與教學助理帶領學生討論苗栗文化議題，以問與答的方式分享



執行成果分析

一、主要成就及成果之價值與貢獻度

「苗栗開發史」是創新開設的課程，透過本計劃完成以下數項成就：

（一）將「苗栗學」系統整理出課程

以往苗栗學的研究多以文史課題為主，並且各有主題，比較少以完整的史地觀點來看待苗栗的開發，本課程結合苗栗地理及長達 400 年的文史敘述，整體呈現苗栗開發史全貌，這是苗栗學研究上的貢獻。

（二）創新開設「地方史」課程

通識課程所傳授的歷史課程，主要是以全國範圍的歷史為主，如中國近代史、歷史通論等，或是以特定主題如宗教史、思想史等，較少以地方史為課程主題。本課程率先以「苗栗」為授課主題，是苗栗縣大專校院首先開設的課程，展現通識課程在地化、地方化的趨勢，深具價值。

（三）深度及廣度兼具的課程內容

本課程跳脫以往傳統的歷史教學，以靜態為主，著重於史料講述，改以動態的分組討論為教學內容，藉由問題提出讓學生自行尋找答案，使歷史學習成為探索活動。除了在課程上提供苗栗開發史的整體論述，分組討論則深入各鄉鎮產業探討，深度及廣度兼具，為歷史教學課程規劃創造出新方向。

（四）結合地理的歷史課程

歷史往往受限於當時的自然環境，特別是地方史受地理影響更大，然而多數歷史課程比較忽略地理對歷史影響的因素，比較述諸人為因素。本課程先行教授苗栗地理，給與學生空間概念，再搭配自然環境說明開發史形成時間概念，兩者相結合才能對苗栗開發史有全面理解，為地方史教學作出貢獻。

二、重大突破

本課程首創將地方文史藉由課程教學方式進行整理，呈現出以下重要成就：

（一）將專題講座發展成課程

苗栗開發史原本分成許多主題，由不同領域的文史學者研究，彼此互不相屬，所從事的教學活動片段不連續，只能以專題講座的形式從事教學。本課程將苗栗學不同主題加以整合串聯，成為可以教學的課程，突破原本教學的限制。

（二）從課堂教學發展出課外活動

本課程並非傳統的歷史教學，授課內容來源只限於文獻史料，苗栗開發史普遍存在於苗栗各鄉鎮中，現有史料無法完整匯集，需要進行田野調查始能獲得第一手資料，因此到各地搜集歷史文獻便很重要。本課程要求學生前往苗栗縣搜集文史，突破課堂授課限制，讓歷史學習成為一種活動。

（三）教學助理參與教學

儘管通識課程修課人數眾多，卻很少如專業課程配置教學助理，本課程是本校首次在通識課程設有專業助理參與教學，主持分組討論、評時分數評比、學生學習評量追蹤等，為往後通識課程教學助理工作提供經驗。

三、與計畫書之差異及其原因

與計畫書差異最大的是學生個人學習單的編制，原本要求學生編制學習單，礙於本課程以分組成果評定學期成績，僅期中成績可表現個人學習成果。因此區分個人學習成果比較困難，故修改為由授課老師及教學助理共同評量學生個人學習成果。