

教育部 98 年全球化的台灣文史與藝術中程綱要計畫

課程強化研發植根計畫

研習活動類：跨學科學生交流工作坊

【台灣日式建築文化巡禮工作坊】

期末成果報告

指導暨補助單位：教育部

指導單位：教育部顧問室全球化的臺灣文史藝術計畫辦公室

執行單位：國立屏東商業技術學院

計畫主持人：馮祥勇 助理教授

計畫期程：98 年 1 月 1 日~ 98 年 6 月 30 日

中華民國 98 年 7 月 28 日

目 錄

一、計畫宗旨-----	P 1
二、計畫期程-----	P 1
三、研習營活動基本資料-----	P 1
指導暨補助單位、主辦單位、舉辦日期、舉辦地點、課程總介、 計畫經費（計畫整體經費，含配合款）、投入人力（授課教師數 、專兼任助理數）	
四、研習營活動執行情形-----	P 6
報名人數、報到人數、報到率統計及分析、課程摘要、學員學習 成果、學員心得撰寫、研習營精彩活動暨顯著事件紀實	
五、執行成果分析與檢討-----	P55
主要成就及成果之價值與貢獻度、活動檢討	
六、結論與未來建議-----	P57
七、附錄-----	P58
(1) 報名網頁及成果網頁樣式-----	P58
(2) 報名、報到與住宿學員清單-----	P59
1.報名學員名單、2.報到學員名單、3.住宿學員名單	
(3) 文宣設計樣本-----	P63
1.宣傳海報、2.學員名牌、3.講師感謝狀、4.研習證書 5.工作人員名牌	
(4) 各演講/授課/座談之錄影授權書-----	P65
(5) 其他-----	P72
1.工作人員及職掌名單、2.第一階段報名表格式 3.第二階段報名表格式	
八、附件-----	P74
(1) 研習手冊	
(2) 研習營活動錄影光碟	
(3) 研習營活動照片光碟	

一、計畫宗旨

緣於學生們的期盼，並藉『海角七號』電影引發學生們探索台日雙方的情愫糾葛，本次跨領域學生交流工作坊，即以『台灣日式建築文化巡禮』為名，希望藉此發掘日據時期日人遺風與在台的建設，深入探索台灣文史，培育學生良善的職業道德勇氣。本工作坊除了增加學員對於建築風格的知識之外，並以台南、高雄、屏東等地日據時代的建築為研習場域，培育學員對於日人遺風及其建設的認知，提升學生對台灣文史欣賞與導覽解說能力。

期望透過工作坊的學習體驗，培育臺灣文史青年種子，深化學子在臺灣文史對於日式建築風情認知和情意的學習，提昇對於臺灣文化的認同。

- (一) 認識在台灣的古蹟與歷史建築，培養多面向的建築欣賞能力
- (二) 了解台灣日式建築風格與設計者理念
- (三) 瞭解多元的日式建築與其發展的歷史
- (四) 培育觀光休閒系所學生對於日人遺風及其建築(設)的導覽解說能力。

二、計畫期程

民國98年1月1日~6月30日

三、研習活動基本資料

指導暨補助單位

教育部「全球化下的台灣文史藝術計畫辦公室」

主辦單位

國立屏東商業技術學院 休閒事業經營系

協辦單位

高雄市政府、屏東縣政府、台南縣政府、台南市政府、國立屏東商業技術學院 行銷與流通管理系

舉辦日期

民國98年6月4日(四)至民國98年6月8日(一)

舉辦地點

國立屏東商業技術學院、高雄市、台南縣市、屏東縣

■ 課程總介

日期 時間	第一天 6/4(四)	第二天 6/5(五)	第三天 6/6(六)	第四天 6/7(日)	第五天 6/8(一)
08:00-09:00	晨間活動				
09:00-10:30	報到	高雄參訪	屏東參訪	台南縣參訪	課程 V：台 灣史概要(日 據時期的發 展)
10:40-12:00	課程 I：日治 時期的城市 規劃與發展- 從阿猴城看 屏東	(高雄港港 使館、高雄 港站、武德 殿)	(屏東族群 音樂館)	(楊逵文學 館、街役場)	
12:00-13:30	午餐				
13:30-15:00	課程 II：日 治時期古蹟 建築空間的 文化資產保 存和文化創 意活化	屏東參訪 (竹田驛站)	臺南參訪 (台南文學 館、台南土 地銀行、原 台南警察 署、吳園藝 文中心)	台南縣參訪 (烏山頭水 庫)	課程 VI：文 化觀光與世 界遺產 心得撰寫
15:10-16:40	課程 III：南 台灣聚落之 形成與人文 特色				結業式 珍重再見
16:50-17:30	小組分享	小組活動	小組分享	小組分享	
17:30-18:40	晚餐				
19:00-20:30	夜間講堂 I： 近代化景觀 中殊異的面 向-日人畫家 立石鐵臣的 視線	小組活動	夜間講堂 II：風情萬 種—台灣日 治時期建築 的異國色彩	夜間講堂 III：台灣發 展長宿休閒 的展望與方 向	
20:00-22:00	夜宿高雄市	夜宿屏東市	夜宿台南市	夜宿台南縣	
22:00	晚安曲				

■ 投入人數

(1) 授課講師

教授科目	主講者	所屬單位	職稱
日治時期的城市規劃與發展-從阿猴城看屏東	鍾佳濱	屏東縣政府	副縣長
日治時期古蹟建築空間的文化資產保存和文化創意活化	盧圓華	樹德科技大學 前高雄縣觀光局長	主任秘書
南台灣聚落之形成與人文特色	陳坤宏	國立臺南大學台灣文化研究所	教授兼所長
近代化景觀中殊異的面向--日人畫家立石鐵臣的視線	李欽賢	畫家、自由作家	畫家
台灣百大歷史建築介紹	林光明	屏東縣族群音樂館 (孫立人將軍行館)	經理
風情萬種—台灣日治時期建築的異國色彩	陳信安	嘉南藥理科技大學 觀光事業管理系	助理教授
部落格經營與旅遊心得撰寫	張婷媛	台灣經濟研究院 前工商時報記者	副研究員
台灣史概要(日據時期的發展)	王文裕	國立高雄師範大學 通識中心	助理教授
台灣發展長宿休閒的展望與方向	林俊昇	國立屏東商業學院 行銷與流通管理系	教授
文化觀光與世界遺產	馮祥勇	國立屏東商業學院 休閒事業經營系	助理教授

(2)兼任助理

姓名	所屬單位	職稱	簡歷
陳怡芳	屏東商業技術學院 休閒事業經營系	兼任助理	*屏東商業技術學院 休閒事業經營系 2008 專題發表 總召 *To do or Not to do —文化休閒產業的創新與創業計畫(教育部) 兼任助理 *屏東商業技術學院 教職員工自強活動規劃成員、帶領人員
吳家紋	屏東商業技術學院 行銷與流通管理系	兼任助理	*屏東商業技術學院 行銷與流通管理系 系學會 執行秘書 *屏東商業技術學院 基金投資演講 總召

四、研習活動執行情況

98年台灣日式建築文化巡禮工作方行事曆								
月	日	一	二	三	四	五	六	紀 事
2	8	9	10	11	12	13	14	
2	15	16	17	18	19	20	21	
2	22	23	24	25	26	27	28	
3	1	2	3	4	5	6	7	
3	8	9	10	11	12	13	14	
3	15	16	17	18	19	20	21	16日活動小組開會 (決定工作人員職責)
3	22	23	24	25	26	27	28	23日活動小組開會 (決定邀請講師、各項工作分配)
3/4	29	30	31	1	2	3	4	2日開始網路招生
4	5	6	7	8	9	10	11	6日活動小組開會 (驗收工作分配狀況)
4	12	13	14	15	16	17	18	13日活動小組開會 (驗收工作分配狀況)
4	19	20	21	22	23	24	25	20日活動小組開會 (驗收工作分配狀況)
4/5	26	27	28	29	30	1	2	27日開始學校宣傳
5	3	4	5	6	7	8	9	6日報名截止
5	10	11	12	13	14	15	16	12日活動小組開會 (連絡所有參觀景點、驗收工作分配)
5	17	18	19	20	21	22	23	18日活動小組開會 20日公布錄取名單 22日寄發資料給學員
5	24	25	26	27	28	29	30	26日寄發第二次學員資料
5/6	31	1	2	3	4	5	6	2日活動小組開會 (確認所有行程細節) 3日行前會 4日活動開始
6	7	8	9	10	11	12	13	8日活動結束 10日網頁上公佈活動照片
6	14	15	16	17	18	19	20	15日開始結業報告撰寫
6	21	22	23	24	25	26	27	
6/7	28	29	30	1	2	3	4	29成果檢討會議
7	5	6	7	8	9	10	11	本週辦理經費結算

■ 報名人數

高中職學生31人，大專院校學生53人；其中女生73人，男生11人。

總計84人報名。

■ 報到人數

女生54人，男生6人，合計60人

■ 報到率統計及分析

應到人數60人，實際報到人數60人，報到率達百分之百。

百分之百報到率的主要原因是，在活動開始前，就要求於期限內學員繳納費用及保證金，如有不能參加者，立刻由備取學員遞補上，才能達到百分之百的報到率。

■ 課程摘要

日期	6月4日(四)
主講人	屏東縣副縣長 鍾佳濱 先生
主題	日治時期的城市規劃與發展-從阿猴城地圖看屏東
內容	<p>一、認識屏東 看圖尋找屏東的地標：屏東火車站、慈鳳宮、唐榮國小、台灣銀行、中正國小、屏東縣警察局、太平洋百貨、屏東市公所、農田水利會、縣立游泳池、屏東書院(孔廟)、仁愛國小、屏東縣體育館、中山公園、屏女、中央市場、光華影城、民族路夜市....等等。</p> <p>二、有獎徵答與說明</p> <p>Q1 阿猴神社：即現今之屏東體育館。</p> <p>Q2 唐榮國小：屏東公學校-非日人之台灣學童就讀的小學。</p> <p>Q3 中正國小：屏東小學校-日人學童就讀的小學。</p> <p>Q4 警察局：日據時期本町，說明地址編排，如警察局地址即「本町一番」按照建造順序編排相對台式編排，「中正路」、「中山路」有很大的不同。</p> <p>Q5 市役所：當時的市公所現今為博愛醫院。</p> <p>Q6 仁愛國小：屏東女子公學校-非日人女童就讀的小學。</p> <p>Q7 萬年溪烏信橋 (吊橋)：景觀因素而設置(有情調)至今仍保留著。</p> <p>Q8 屏東病院：日治時期為醫院，即中央市場，五十多年前大火而重建為市場。</p> <p>Q9 台灣中小企銀：日治時期為血清作業所，製作動物用的血清。該時期畜牧業已相當有發展，其為牛豬使用血清。另一作業為傳染病防治，牡丹社事件日人死傷慘重，其因為熱帶所引起的瘧疾溼氣等疾病，故日治時期特別重視傳染病防治。</p> <p>Q10 屏東農學校：屏東農專、屏科大前身。早期於火車站旁，直到國民政府來台才分別搬遷至現在的位置，該時期遠距交通工具僅為火車，故中學等高等教育學校皆建於火車站旁。</p> <p>Q11 末廣館(劇院)：日治時期為歌舞伎戲院，正府搬遷來台後改建為屏東光華戲院。</p> <p>Q12 銀行社宅：今台銀，日治時期為員工宿舍，因建設銀行的用地不足改為現今台銀。</p> <p>Q13 慈鳳宮：早期因屏東為重地遭受美軍猛烈攻擊，惟獨媽祖廟安然無恙，而萬丹媽祖廟亦遭受攻擊，傳說萬丹媽祖以五指接下炸彈，故該炸彈並未爆炸，從此之後萬丹媽祖的「金手指傳說」便廣為流傳。</p>

	<p>Q14 屏東中學：據說當時某高官之子未能考上高雄中學，為了自己的孩子，自己創立了屏東中學。</p> <p>Q15 小川町交番：即現今民生派出所，都市中的派出所因考量治安與交通管制大多位於十字路口或橋頭。</p> <p>Q16 中山公園：阿緞神社。神道教萬世一系，以天皇為尊，供奉日本天皇。日本亞東交流協會國慶酒會即為天皇慶祝壽宴，高官須穿著傳統服裝謁見天皇，而當時屏東市的首長則前往阿緞神社參拜其中供奉的天皇。</p> <p>總結</p> <p>日治時期靠著小火車運送甘蔗致糖廠，而後則運送造紙所需的原料，可見當時的屏東是一大重地。幾經變遷之後，小火車演變為往制菸廠的交通工具，最後小火車已因為高速公路開通而不再被使用，但高速公路卻未開通至屏東，使得屏東漸漸沒落，但未來仍可期待鐵路高架化連接至高鐵再度活絡起來。而從歷史沿革來看，各地區的機關有各種不同公用，日人所建的建築都可以期待變成公家機關得以保存。</p> <p>參考地圖為日治時期的在台日人-森田美貴子(健在)所畫，認為自己是屏東人，愛屏東而畫了屏東市街圖。據說至今還有日本老人家相當懷念「屏東的家」，有機會還想「回家看看」！</p>
--	---

日期	6月4日(四)
主講人	盧圓華 教授
主題	日治時期古蹟建築空間的文化資產保存和文化創意活化
內容	<p>前言</p> <p>今年 98 年 5 月行政院通過文化創意發展的草案，因為文化創意方面有被重新看待的方向，從前社會注重工業社會，而今日已變成注重非物質性的休閒類社會。所以在文化創意產業逐漸興起，且文化創意產業是跨領域的，而今日的演講是要利用資源活化再利用的方案來講習。</p>

內容

一、古蹟歷史建築保存、修復與再利用行動計畫

西元 1945 年是台灣歷史的分界，在 1982 年台灣第一次有資產保存法，而今年（2009）行政院通過「創意台灣-文化創意產業發展方案」由此可看出現今社會的改變。

古蹟歷史建築的活化再利用的模式：

再利用 (Reuse)	更新 (Renovation)
循環使用 (Recycling)	再生 (Reborn)
重置/轉型 (Remodel)	修復 (Restoration)
重生/再生 (Rebirth)	復原 (Rehabilitation)
保存 (Preservation)	增築 (Addition)
維護 (Conservation)	重建 (Reconstruction)

每一個字所對應到的行動計畫是不一樣的。

談到中國傳統建築與西洋傳統建築的古蹟，有以下的異同
中國建築傳統：到一些傳統的城鎮如鹿港，即可看到一些城市建築的地位。

- 1、依「禮制」人文特質營造的城市傳統。
- 2、被限定在一特定的空間模式—「格局」。
- 3、城市空間性公共領域由「公家的官僚體制」與「民間的宗教信仰」共構，傳統城鎮裡包含孔廟，是為所謂公家的官僚體制，而媽祖廟等即為宗教信仰共構。
- 4、缺少民主性社會活動廣場。

西洋建築傳統：

- 1、在大地之場所造物，例如：巨石廟。
- 2、在法度中自我表現，人們定的法則，去把它完成，如歌德建築，所定的法則可能是宗教信仰。
- 3、在設計中自我探索，中世紀時期人們開始用自己的方法進行創作。
- 4、在超物設計中營造物體系 人們開始在超物的狀態中創作，不是在特定條件中，而是可以各自構思完成的體系。

二、古蹟、歷史建築的活化再利用模式與趨勢

面對一個文化市場的空間如何為它找到一個出路，需要知道一個閒置的建築背景狀況，所有附著在建築物的狀況對時空是有一個變異的，所以本身閒置的建築能不能在新的時空找到一個新的活化方式，是需要更多考慮的面向的。

古蹟與歷史建築的再利用的模式：

1、住居導向的更新與重置

例如：台南-原廣陞樓、金門-金城鎮珠山村薛永南洋樓。

2、商業導向的更新與重置

例如：〈台北-光點台北〉美國駐台大使館、〈台北紅樓劇場〉市場八角堂、〈台北-紫藤廬〉台灣總督府高等宿舍、公家宿舍、〈台中-二十號倉庫〉鐵道倉庫、〈花蓮-七星柴魚博物館〉魚產加工廠、〈台南-台南·家具產業博物館〉永興家具。

案例

台北 光點台北

興建年代：1926 年

古蹟列級：台北市定第三級古蹟

空間前身：美國駐台大使館

建築形式：二層樓洋房

再生空間：咖啡廳、書店、電影院（推廣電影藝術）



台北 西門町紅樓

興建年代：1928 年

古蹟列級：台北市定古蹟

空間前身：市場八角堂

建築風格：磚造的八角形二樓洋式建築

紅樓在主講人大學時代是建築系最喜愛的設計，而如今一個古典建築是如何獲得一個新生命，是今日所要講的重點。

透過活動，不能長久持續，但來自不同的活動卻可以為建築創造新的能量，而建築的改造可以置入更多社會大眾的需求。



3、文化和觀光導向的更新與重置

例如：〈嘉義竹材工藝品加工廠〉阿里山製材所、〈高雄打狗英國領事館〉英國領事館、〈高雄小港區高字塔文化園區〉高雄港信號台、〈花蓮七星柴魚博物館〉魚產加工廠。

案例

高雄 打狗英國領事館

興建年代：1865年（同治4年）

古蹟列級：第二級古蹟

空間前身：英國領事館

建築形式：英國都鐸式風格

再生空間：餐飲、藝廊

這樣的一個古蹟如今開發成可任人參觀的景點，是否會為古蹟帶來破壞，是需要再討論的。

當年這個領事的喜好和興趣造成如今這個建築物而有了新的生命，透過一個歷史人物可以詮釋一個古蹟的價值，而該如何把握是現今該思考的問題，而活化這樣的空間是蠻值得追求的。歷史建築的構造形式是如今所看不到的，古蹟的構造形式無形中讓人感覺與現代劃分了距離，因此而有了價值。



4、社區使用導向的更新與重置

例如：〈嘉義竹材工藝品加工廠歷史建築群再利用整體規劃——「游林引樂」〉嘉義竹材工藝品加工廠、〈高雄 紅毛港社區遊廊〉高雄市火車月台鋼構架再利用、〈高雄 駁二藝術特區〉台糖倉庫、〈台南 國家台灣文館〉台南市政府 / 空軍供應司令部 / 原台南州廳。

案例

台南 國家台灣文學館
興建年代：1916（大正5年）
古蹟級別：國定古蹟
空間前身：台南市政府辦公大樓
建築形式：19世紀法國馬薩式樣

看到一個名號就該思考到這是什麼時代的產物，名稱是個時代意識形態的產生，並能知道當時社會狀態的表現。文學是種社會面向的意識形態的表現。透過想像思考建築古蹟所要表達的意思表示，而進行活化改造、內部再造設計和活動設計。家具是做為表示意識形態的媒介，應該多加利用。



5、權力導向的更新與重置

例如：〈台北 總統府〉台灣總部、〈台南 國立文化資產保存研究中心籌備處／南部〉台南市政府 / 空軍供應司令部 / 原台南州廳。

6、保存導向的修復

例如：台北 舊城北門、台北 文昌廟、鹿港 龍山寺、台南 赤崁樓、台南 孔廟、台南 祀典武廟，2-6 皆為國家一級古蹟，除舊城北門，其他皆保存完善。

7、鄰里保存導向與增築設計

例如：台北 艋舺老街、台北 三峽老街、桃園 大溪老街、彰化 鹿港老街、新竹 北門老街、雲林 宮口街、高雄 旗山老街、高雄 美濃老街、澎湖 中央街。

8、藝術創作導向的更新與重置

例如：〈台北國際藝術村〉台北捷運辦公室、〈嘉義鐵道藝術村〉鐵路倉庫、〈高雄駁二藝術特區〉台糖倉庫、〈屏東枋寮 F3 藝術特區〉火車站 3 號倉庫、〈台東鐵道藝術村鐵路〉倉庫。

藝術村為 20 世紀的產物，因 20 世紀的後半紀為後工業社會，因此一些舊的廠房開始閒置，還有一些鄉下火車站開始廢棄，因此為利用這些空間，透過改造成為現今的藝術村。

9、藝文展覽導向的更新與重置

例如：〈台北華山創意文化園區〉台北第一酒廠、〈台中二十號倉庫〉鐵道倉庫、〈高雄衛武營〉國防部新兵訓練中心、〈高雄豆皮文藝咖啡館〉鹽埕區商店。

10、文化展示導向的更新與重置

例如：〈台北故事館〉美術家聯中心/黃國書宅/陳朝興宅、〈台南故事館〉台南山林事務所、〈國家台灣文學館〉台南市政府 / 空軍供應司令部 / 原台南州廳、〈花蓮-七星柴魚博物館〉魚產加工廠。

案例	
<p>台北 故事館</p> <p>興建年代：1913（大正2年）</p> <p>古蹟列級：台北市定古蹟</p> <p>空間前身：陳朝興宅、黃國書宅、美術家聯誼中心</p> <p>建築形式：英國都鐸式風格</p> <p>再生空間：展覽、小型茶會、講座、餐廳是由一個律師承接這樣的再利用。</p>	 

人們價值的設定影響了建築物活化改造的方向，不一樣條件的取捨與價值呈現，對現今的社會文化作比對，即可以分析出建築的特色條件。

三、建立在建築本體、空間構成、環境涵構和社會涵構基礎的文化資產再利用

涵構：為當時的一些存在條件，分為環境的、社會的，社會的比較看不到，多數為環境涵構。

創意活化再利用目的下-古蹟、歷史建築及聚落的文化資產調查和評估

研究重點：

- 1、建築本體(構造系統、建築風格、工藝美術、營建技術、建築文化)
- 2、空間構成(空間元素、空間組織、空間形式、文化地理)
- 3、環境涵構(實質環境、生態環境、自然環境、城鄉建設、景觀植

裁)

4、社會涵構(社會意願、集體記憶、人物事件、歷史文化、人文景觀、文化觀光、產業活動)

想像動態建築生命史：

- 再利用
- 循環使用
- 活化
- 創意活化
- 活化再利用
- 創意活化再利用
- 法人化再利用開發

日治時期古蹟再利用案例分析

案例 1：台南市市定古蹟 原台南縣知事官邸

西元 1900 年的建築，逾一百年的知事官邸經歷多次社會與環境變遷，期待誘發歷史建築價值與多元文化意涵。透過區域的環境和空間的解析，來評估建築未來的發展可能。

利用曾經發生的物件、社會人物參與活動的解析，視為建築的一部份，進而思考未來再利用的方向。建築的價值有的是屬於文物、歷史社會的意義…等，這些價值是需要透過許多物件去了解與解析的。

知事官邸的旁邊有個防空洞，為了活化這個防空洞，因為將此在未來改建成一個 PUB，充份利用防空洞的特性。

為了活化這樣的建築，需要細細規劃並改造，因為可分區改造，此案有五個規劃方向：

- 1、透過官邸古蹟的歷史文化催生籌設「台南治史館」做為推動再利用的具體目標，並期許發揮區域性教育功能，帶動重現往年之風華。
- 2、「台南·治史館」營運方法上，有關招商事宜，未來採取公共採購法或促參法方式進行委託營運。
- 3、推展台南市文化局文化活動與刊物展示。
- 4、促進地方參與，舉辦專題性的展覽。
- 5、未來銜接其它市政計畫而訂定中長期計畫，朝向「治史館」主題文化園區規劃。

展示的部份需包含活動的設定、多媒體的擺設，並添入空間體驗的特性，讓建築更有利用價值。

案利 2：台南市市定古蹟-原廣陞樓

建於日治時期大正至明治年間，建築型制為一殖民時期折衷主義式樣風格，此價值為歷史社會的註記。調查此建築物相關的人，並從歷史照片可以連結建築的歷史事件，各種物件都充滿了各式各樣的歷史想像，小小的文件，也可以帶出與建築相依相成的故事。一個建築物的空間如何被詮釋即是利過各種物件需拼出來的版圖。

如何為一個古蹟找到一個活化的基礎：「醫療和醫護」、「建築與設計」？原廣陞樓古蹟，從台灣社會民間自發而先起的古蹟保存、修復與再利用行動方案以來，所累積出來的兩個文化面相為基礎—「醫療和醫護」以及「建築與設計」，彰顯這古蹟建築的生命史和其文化資產的總體形貌。

透過現今注重的休閒設備，活化建築空間的使用，帶出空間一個新展示的面向，並透過歷史的形式，去構思創意設計展示的層面工程。透過空間新的使用模式，讓建築能得到一個新的機會，並藉由社區參與，帶動當地的發展與新機會。

四、創新活化再利用導向永續發展的經營管理

古蹟與歷史建築的再利用營造和經營模式：

名稱	說明	案例
BOT	政府將某項公共建設的特許權授予承包商，由承包商在特許期間內，負責設計、籌措經費、興建、營運與管理，在興建完成後，可運營，並回收成本、償還債務、賺取利潤，特許期間結束後將所有權移交政府。	台北松山菸廠文化園 高雄城市光廊 屏東墾丁海洋生物博物館 墾丁關山綠園休閒園區 阿里山森林鐵路及遊樂區
ROT	由政府委託民間機構，或由民間機構向政府租賃現有設施，予以擴建、整建後並為營運；營運期間屆滿後，營運權歸還政府	蓮潭國際會館 台中榮民總醫院正子造影中心計畫 國立花蓮高中游泳池 委外經營案 鳳山淨水廠 台北及板橋車站商場

OT	<p>政府委託民間機構，或由民間機構向政府租賃現有設施，營運期間屆滿後，營運權歸還政府。</p>	<p>台灣大學尊賢館 高雄高字塔藝術文化園區 勞工教育學苑委託經營案 布洛灣山月村渡假小屋 委託民間經營管理案 武陵農場武陵第二賓館 民間參與經營案</p>
<p>空間性的文化資產作為地方再發展的資會：</p> <p>「古蹟、歷史建築、聚落」、「遺址」、「文化景觀」、「自然地景」</p> <ul style="list-style-type: none"> ● 重整當地的文化資產 ● 振興經濟產業活動 ● 生活記憶的再創造 ● 體驗式文化消費經濟 <p>文化空間創意再造：</p> <ul style="list-style-type: none"> ● 公民社會的公民財觀念 ● 國際化的趨勢與土地使用的飽和 ● 歷史空間融入文化特色 ● 「發揚傳統的習俗、產業、文化在原有的歷史根基」 ● 帶動當地經濟產業 ● 提升民眾的文化與藝術素養 		

日期	6月4日(四)
主講人	陳坤宏 教授
主題	南台灣聚落形成與人文特色
內容	<p>什麼是聚落？</p> <p>聚：聚會的地方 落：落腳。例如：麟洛(落)鄉，麒麟落角之處。客家村，具有文化自明性，相同文化的一群人長期在某地落腳發展而成。</p> <p>「聚落」的定義： 一個社會的、空間的、生態的，與擁有文化自明性的生活共同體。例如：城鄉、村鎮：街庄等。因此，C.Norberg-Schulz 認為，人類的居所，不應只是庇護功能而已，它尚包含共同生活的場所特性、清晰和富有意義的地方感 (genius loci)。</p> <p>例如：北極若無人類的意義投射，一片荒蕪，則僅為單純的「空間」。有了聖誕老人的意義投射下便可發展成「地方」、「聚落」。所以，要是人類對於某一地沒有任何感覺，那麼它只是一個「空間」，而不是一個「聚落」。</p> <p>而根據 Webster 英文字典的定義，包含下列幾項：</p> <ol style="list-style-type: none"> 1. 定居的活動或過程 2. 合法性的持有活動 3. 一個地方或村莊 4. 一種制度，它可提供各種的社區活動 5. 一種協議，它可調停差異 <p>台灣傳統聚落空間的研究包括： 傳統建築學、都市計劃學或都市體系、聚落歷史學、人文地理學、人類學與社會學等等。</p> <p>活動及協議的內涵</p> <p>C.Norberg-Schulz 將聚落定義為「人們避垢的場所，在此大家可以交換商品、觀念和情感」。聚落聚集了許多不同的人，共同分享每個的世界，形成友誼或社會協議，協議指的是共同價值觀的建立，它揭露了一個比「會面」(meeting)更具意義的「相聚」(togetherness)。</p> <p>另一方面，它也提供更多選擇的環境，讓人經驗世界的豐富與差異。聚落是自然居住發生的地方，它和整體自然環境、人文環境都有關係。「認同」(identification)意指去經驗一個有意義的整體環境，在居住的整體性中顯示了許多事件的重大價值。</p> <p>C.Norberg-Schulz 並說：「居住隱涵著建立人與環境之間有意義的關係」。</p> <p>根據 M.Heidegger 的看法：居住的意義在於擁有事物(thing)的世界，這不是物質的觀點，而是一種對事務具及意義的解釋能力。他說：「事物率領著整個世界來拜訪人類。」</p>

案例說明

聚落為文化資產之一，日據時期聚落大量出現。比如：里港的千歲村（日本移民村）昭和 11 年左右形成，該聚落配置簡單，道路方正，該時期大量種植菸草。而另一代表性聚落-鹽埔常盤村、永隆村大山寮等已無遺跡。

里港遺跡上方有類似小閣樓的空間，稱為 [菸樓]，功用是排出制菸的煙。牆上也有氣窗用以透氣，甚至有溫度測量裝置，可了解火爐溫度，結構相當完整。有的人家用土塊，一個一個做好鑲嵌，建造成「菸樓」，費工卻精緻而堅固。

特別案例：土庫國小中的「永育園」外圍綠樹林立，上方俯瞰為八卦造型，上方也有一個菸樓。

日式近代建築特色




比如神社具有以下特色：鳥居、仿效唐代所造的石燈籠，或狛犬（日文：こまいぬ：介於狗和獅子之間的動物，置於神社入口前的雕像。狛犬的嘴，通常是一張一閉，。開口的狛犬，稱做「阿，a」，是公的，代表開始；閉口的狛犬，稱做「吽，n」，是母的，代表終了。）而部分的石燈籠的柱子上會寫著「奉納」表示這個石燈籠是當代某人或者某個單位所捐贈。神社入口會有洗手台，參拜前洗手代表對神的敬意，不褻瀆神靈。通往神社的小路稱為「參拜道」，通常是往上建造，表示神明地位崇高，而走長遠的參拜道表示景仰的心。




結語

台灣南部遺留了許多各式古建築，比如：七股、西港、將軍鄉、六甲烏山頭水庫等等許多案例可參訪。它們都是前人對當地用情、用心所留下的文化遺產，也代表了各聚落的居民所遺留下的人文特色。



里港土庫國小中的「永育園」

日期	6月4日(四)		
主講人	李欽賢 老師		
主題	近代化景觀中殊異的面向—日人畫家立石鐵臣的視線		
內容	編號	圖片	說明
	1		此為日據時期的新竹火車站。屬巴洛克式風格的西式建築。
	2		社會快速進步，因應時代的趨勢，現代建築講求快速、方便，不像以前講究花紋、材質。此圖為日人的商店街，仿歐式建築。
	3		為日據時期的商店街。

4		<p>日據時期的台中州廳也是仿西洋建築，為六角型建築。</p>
5		<p>日據時期的嘉義，可見二輪的人力車，利用人力來拉車，為日人大量移殖來台，近代化的一部份。</p>
6		<p>此時期土地所有權為日人產權，屬國有產財，由日人建設了台南的第一家百貨公司，為當時最熱鬧的地區。而百貨旁的台南銀行建築風格則是採用羅馬式大柱子，之後由國民政府接收，但為拓寬馬路並拆除建築。</p>

7		<p>日據時期建設高雄港，而日人進住高雄港附近，為了日人生活需求，就建了商店街，專賣日系商品，而台灣人不會進入商店購買，物價太過昂貴，可清楚的看到路燈的造型是仿歐式建築。</p>
8		<p>原為日人地方行政單位，現為高雄地方法院，日人帝國主義的構想，屋頂可見帝冠式建築風格，現今已看不見此風格。</p>
9		<p>高屏溪鐵橋，日人設計建造，經歷多次的颱風也堅固不倒，為單線已不適用現代，原本要拆除，因古蹟保存的意識覺醒，而無拆除後維修。</p>

10		<p>可見「日本極南」四個字，在日本統治台灣時，訂定鵝鼻為最南端，上有日式鳥居圖樣。</p>
11		<p>為風景戳章，上面刻有木瓜樹、第一大橋、飛機。</p>
12		<p>鵝鼻鼻燈塔</p>
13		<p>最早的高雄車站，高雄舊名為打狗，日人考慮當地民情就取音相近的名字，所以改名為高雄。</p>

14



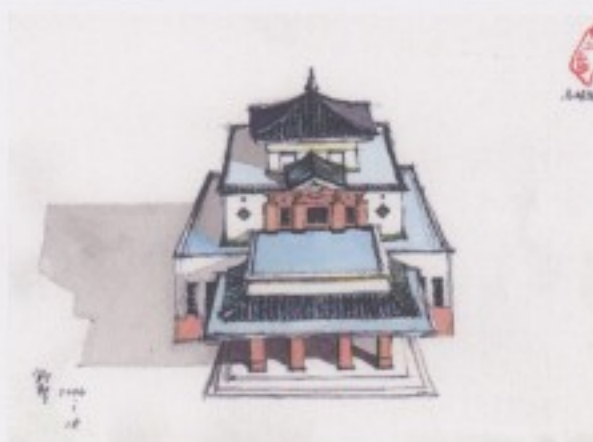
旗山車站，
附近有旗山
糖場。

15

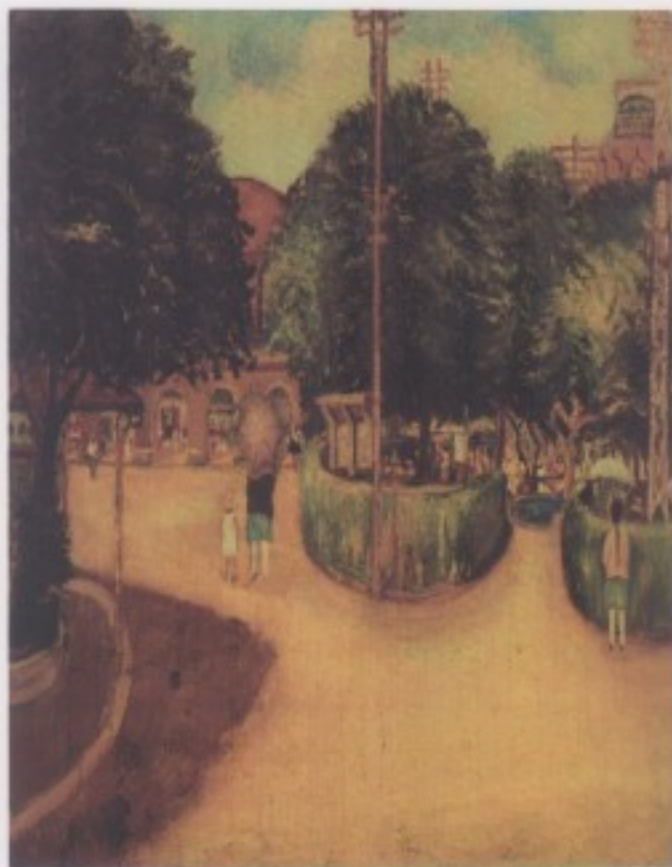


原為基隆火
車站，採北
歐式風格建
築，可惜在
第二次世界
大戰被炸
毀。

16



高雄火車
站，屋頂的
建築風格採
日式建築。



日人已吸收太多西洋東西，所以就引進西洋技術到台灣，例如：觀測氣候、地震並且找到木炭（為上一世紀重要物品能源），還有醫學的引進，更進一步建設醫學學校——台灣大學醫學院，有物理、化學、數學等科目，但剛開始無人讀，後來醫生活待遇太好，才紛紛以當醫生為目標。那在清朝時代，廟宇畫作的人，在那時代收入並不好，但在日治時期小學開始培養第一代西洋畫家，從小學開始就有美術課，讓更多台灣人開始美學之路並且到日本留學。

18



為台灣的一位畫家畫自己的故鄉，可見拱型棋樓，並以電線杆表現遠近法。

19



水彩畫，現為博物館，228 新公園

20



基隆街景，電線杆為象徵物表示遠近法。

21



以懷古方式畫台北淡水，因淡水離台北近，建築商就一直建購而破壞附近的美景，所以教堂已看不清楚，那一層一層的房子還留有特色，有清朝風格，日式風格，例如：馬槽醫院、紅毛城，擁有豐富的人文資源。

22



日人作畫宣傳斷崖之美，日據時期有封山政策，只有日人才能畫山，進入山裡需要警察陪同下才能，所以台人因無法進入山裡，所以無法作畫。

23



我們的祖先辛苦渡海來台灣，在當時是有海禁，所以上岸就會一直拜拜，對事物懷抱感恩的感，那在開墾的過程中，原住民又會來搶奪，生活的非常辛苦，所以對原住民無好感，不會畫這些題材，後日治時期，日來鼓勵新穎的題材，才漸漸有原住民的圖畫。此圖為原住民吹口笛。

24



立石鐵臣出生於台灣，父親為公務員，因父親工作的關係，立石鐵臣就回到日本讀完小學，後畢業於美術學校，是一卷專畫台灣民俗的畫家。因台灣畫家



意以台灣民俗為作畫題材，但是立石鐵臣是以外國人的身份來到台灣，反而欣賞台灣的民俗和廟宇風情，所以圖畫中可以看到不同的面向，有許多的題材作畫。

日期	6月6日(六)
主講人	陳信安 老師
主題	風情萬種-台灣日治時期建築的異國色彩
內容	<p>從歷史看建築風格</p> <p>台灣史的發展中可看出台灣建築多樣化的原因。最初以原住民與荷西世紀為主，明末鄭成功登台，明清時期中國建築開始發展，西式建築逐漸勢微，其後的日治時期日人來台，開始建造日式建築。迄今，台灣這塊小島上保留了多種風格的建築。</p> <p>日治時期的台灣建築型態大致可分為以下四個時期： 因襲期 1895~1908、型制期 1908~1923、轉型期 1923~1937、 軍國期 1937~1945</p> <p>西洋建築類</p> <p>如：古典式樣、仿羅馬、簡單哥德等洋風建築。西洋風格進入台灣乃為明治時期日本引進西方文化所致，當時的日人見西式房屋覺得別有一番風味、很有現代感，於是非常喜歡西式風格的建築，但礙於建築技術不足只能模仿粗略的風格，手法上卻不盡相同。原則上用木頭或「洗石子」的方式建造。例如：台中五心亭 台中日治時期基督教堂</p> <p>早期基督教會為了傳教也開始建造仿西式的建築，但其也保留了閩式建築風格。而民宅方面也開始模仿，外觀看起來是西式，但內部設計皆為中式傳統建築。例如：新營的劉宅。</p> <p>日式建築中的經典-紅樓</p> <p>紅樓(紅磚建築)是由早期留日的建築師所引進，紅磚自由古典式樣在當時蔚為風氣，造就今日「紅樓多不勝數」的面貌。紅樓的範例非常多，例如：台北的總統府、菸酒公賣局、台大醫院、舊台南郵局等等。</p> <p>另外兩種風格獨特的紅樓分別為「仿亞當式樣」及「新古典風格」。「仿亞當式樣」房屋整體寬大、屋頂扁平。即便是這種仿亞當樣式也早已深入台灣社會，多數學校都有這樣的紅樓，如：台南一中、台南大學。而「新古典風格」簡潔有力，創造權威的印象。例如：成功大學光復校區。</p>

文藝復興風格

實際上台灣並無文藝復興時期，只是仿效該時期的建築並完全全拷貝下來。

(一)巴洛克風格

西方建築文化中較為大膽前衛，外觀多了許多裝飾，大圓頂曲線變化多端，柱子跟走道方面甚至不考量實用性，做的十分相近。從這裡可看出設計者力求改變的想法。例如：台南地方法院。實際上，在台灣，像台南地方法院一樣屬於巴洛克風格的建築非常稀少，部分一知半解的人以訛傳訛、積非成是，導致大多數人認知錯誤。

(二)馬薩式

平坦的屋頂的最頂端多出小閣樓，想表達既古典又華麗的風範。

例：日治時期的台南州廳。

(三)非古典系統

一、仿羅馬，其特徵為欄式柱頭。例如：台南一中的小禮堂。

二、簡單哥德，特徵是小尖塔和尖拱。如：台南神學院。

三、異國風情。例如：台南土地銀行、台北台灣銀行。比照埃及神廟，在外圍做出大圓柱，這一類建築同樣是單靠想像取其意涵，不是用正統建築手法建造而成，但其看起來卻有不同的異國色彩。

四、現代風情，中規中矩裝飾少強調直線。例如當代的台南警察署。

日本文化影響之下的建築

此種類的建築有很多，具有代表性的比如神社、佛寺、武道場，以及帶有軍國主義色彩的「帝冠式建築」。

日治時期的台灣神社即現今的台北圓山大飯店，日本殖民的影響使台灣各地出現為數眾多的日本神社，而神社門前的狛犬為一大特徵，嘉義的中山公園即為案例之一。而隨著日本佛教的傳入日式佛寺跟著出現，如：嘉義阿里山寺、屏東報恩寺等等。「武德殿」是練習劍道與柔道的場地，可同時進行兩種以上的運動，有些武德殿甚至有射箭場可以射箭。全台一共有 51 座武德殿，較有名氣的如：高雄武德殿、台中武德殿。1937 年到 1945 年間中日開戰，日本軍國主義進入建築文化，日式建築進入「軍國期」，「帝冠式建築」開始興起，例如：高雄市政府。

日期	6月7日(日)
主講人	林俊昇 教授
主題	台灣發展長宿休閒的展望與方向
內容	<p>長宿休閒(Long Stay)定義</p> <ul style="list-style-type: none"> ❖ 是到國外一個地點進行長時間(大概一到三個月)的旅居生活，並以這個生活點為中心，到附近週遭的旅遊景點、不同國家進行旅遊。 ❖ 類似「候鳥式的退休生活」或「外地養老」，既不能算是旅行、也非「移居」或「移民」海外。 ❖ 仍以自己的國家作為生命的歸宿，同一時間則居住在國外並與融入當地居民的生活中、體驗當地的人文和文化、發現另一嶄新層面的生活意義。 <p>長宿休閒之緣起</p> <ul style="list-style-type: none"> ❖ Long Stay 為日式英語 ❖ 緣起健康長壽的銀髮族對退休生活的積極規劃 ❖ 是另類觀光的旅遊形式 ❖ 係指日本人長時間出國旅行的新流行語 ❖ 長宿休閒的特色，包括下列幾項（顏建賢和方乃玉，2006）： <ul style="list-style-type: none"> ☞ 較長期的停留：非屬移民也非永久居住，經一段時間仍回母國的旅遊方式； ☞ 以休閒為目的，與當地人進行生活交流，在長宿休閒期間會安排豐富的各種文化體驗活動，而非單純的旅遊； ☞ 長宿休閒者的生活經費來自母國領取之老人退休年金，在旅遊地進行休閒活動期間無收入。 <p>台灣吸引國外人士之優點</p> <ul style="list-style-type: none"> ❖ 台灣的物價水準相對於日本或歐美國家等先進國家相對低廉。 ❖ 國內各方面的基礎建設、治安環境、醫療資源和交通便利等優點，已達到一定的品質水準，成為日本民眾嚮往的理想長宿目的地。 ❖ 國內景色優美，國人親切和善，易讓國際友人願意來訪。 <p>長宿休閒發展初期之不愉快經驗</p> <ul style="list-style-type: none"> ❖ 2006 年的 3 月中旬第一對以外國人身分住進南投縣埔里鎮的日籍夫婦中村伸大與中村孝子兩人，在經過兩個禮拜之後，因為不滿居住環境最後決定在 4 月 13 日返日，並表示不會再回來。 ❖ 上述經驗值得相關單位的省思。 <p>經營業者在長宿休閒之經營方式</p> <ul style="list-style-type: none"> ❖ 飯店、民宿、餐廳與超市等業者進行策略合作，提供公寓大樓安全優質的住宿設施與環境 ❖ 依住房數目的需求，訂定適當月租金價格，例如八千至一萬

五千元間，提供房子業者可獲得每月固定租金收入，帶動社區的經濟效應

- ❖ 針對前往國外進行長宿活動的退休人士，住宿的居住設施 1 至 3 房為主，包括客廳、廚房及浴缸等空間設施，結合獨棟房屋或公寓等單位，約 10 坪到 30 坪
- ❖ 以週或月為單位提供較具彈性的租金計算

國外長宿休閒之情況

- ❖ 最受歡迎的十大長宿休閒國家，依序為澳洲、馬來西亞、夏威夷、泰國、加拿大、西班牙、英國、紐西蘭、美國及菲律賓等國家
- ❖ 亞洲有 3 個國家進入前 10 名—
 - ☞ 馬來西亞位居第 2 名
 - ☞ 泰國第 4 名
 - ☞ 菲律賓第 10 名
- ❖ 顯示亞洲各國家在長宿休閒產業發展，在自然景觀與低廉物價等有利條件下已漸具有競爭力

台灣長宿休閒發展之現況

- ❖ 交通部觀光局為增加外國遊客來台觀光，在 2006 年 9 月提出一個三年長宿休閒構想計畫
- ❖ 預計至 2009 年完成「鄉村型」及「都市型」等長宿休閒各十處
 - ☞ 「鄉村型」規劃由農委會負責，以現有農漁會館為基礎，其主要目標在於活化鄉村社區
 - ☞ 「都市型」由觀光局負責，注重優良的生活機能及休閒空間，營造長宿休閒硬體環境

長宿休閒發展帶動休閒產業之重要性

- ❖ 台灣加入 WTO，農業面臨結構轉型壓力
- ❖ 國際農產品市場競爭，導致缺乏競爭農業生產力的土地閒置
- ❖ 若閒置土地，或由民宿及休閒農場等轉型為長宿休閒社區發展，藉由週邊生活圈的興起、農業旅遊和農村休閒事業等的拓展，提供社區居民與參加會員新的服務項目，有助於農漁會的角色轉型，創造當地更多的農村就業機會與增加居民收益。

發展長宿休閒之策略

- ❖ 長宿休閒是長期社區營造，非短期觀光操作
- ❖ 具完備基礎設施
- ❖ 長宿休閒之推動單位應扮演多元化的角色
- ❖ 成立國際行銷單位
- ❖ 建立長宿休閒行銷資訊網
- ❖ 進行目標市場調查
- ❖ 培訓長宿休閒國際行銷人才
- ❖ 研擬長宿休閒發展的獎勵辦法

實例：泰國觀光旅遊局發展長宿休閒

- ❖ 為了推展 Long Stay，分別設立四個委員會來推展長宿休閒

相關業務：

- ☞ 政策及商業規劃委員會
- ☞ 行銷委員會
- ☞ 公共關係委員會
- ☞ 泰國—日本對口委員會

泰國鎖定長宿休閒潛在客戶的作法

- ❖ 來自日本、歐洲(如英國、德國、荷蘭等較先進國家)、北歐和海外華人等地區的退休銀髮族。
- ❖ 避寒的季節性旅客，可以在泰國的海邊從事活動，然後到鄉村或是近郊山區進行二到三週的冒險活動與經驗。
- ❖ 遊學學生：具有聲譽的國際學校選擇在泰國設立分校或分支機構。學生雖然不致有太高預算費用，但學生數量足夠時仍可成為泰國收益之一。
- ❖ 訓練學員：來泰國進行訓練活動或課程的學員。

發展長宿休閒之方向 (I)

- ❖ 活化鄉村建設與經濟發展
- ❖ 可提高鄉村環境及生活品質
- ❖ 藉由國外居民來國內長宿，加速台灣國際化
- ❖ 仿造馬來西亞、菲律賓、泰國或印尼等國，專設國外退休夫婦休閒之高爾夫球、槌球、健身、游泳、森林生態旅遊、種植花草、日光浴場所、航海觀光或水上活動等相關住宿及活動
- ❖ 提供外語翻譯之醫師駐診，以便能就近照顧與醫療服務，促進銀髮族的健康安全，讓住宿者充分擁有豐富生活且安全的退休生活

長宿休閒發展與方向 (II)

- ❖ 擬定短期的長宿計畫，輔導現有的民宅、觀光旅館和民宿業者等，參與地方社團活動及傳統節慶活動；
- ❖ 當地居民進行國際交流，營造相互學習對方語言及文化的機會
- ❖ 學術單位則可協助研擬發展評估指標和執行策略，透過資訊蒐集確實掌握國外長宿休閒發展趨勢，以提供國內長宿休閒業者經營上的建議

結語

- ❖ 外國銀髮族大量湧入，其鉅額退休金有助於台灣農漁村社區經濟與產業活絡，並可強化社區自主營造能力，啟發社區發展新活力
- ❖ 投資長宿休閒相關的設施，協助台灣農民團體進行服務創新改革觀念
- ❖ 外地人口增加農產品消費市場，可提升農民及長宿休閒地方居民收入，創造當地經濟乘數效果及就業機會
- ❖ 有助於創造當地就業機會，增進與外國人民的國際交流，讓外國人對台灣民情、文化與習慣等之理解，提高國際知名度

日期	6月8日(一)
主講人	王文裕 老師
主題	台灣史概要-日據時期的發展
內容	<p>日據時期的開端</p> <ul style="list-style-type: none"> • 西元 1895 年，甲午戰爭結束，清廷戰敗。中、日簽署馬關條約，清廷將台灣全島及其附屬島嶼割讓日本。同年 5 月，日本北白川宮能久親王率軍登陸<u>澳底</u>，進佔基隆，成功地入主台北城，從此台灣正式地進入歷史中的日治時期。 • 當時攻下台灣的日本將領即是北白川宮能久親王 其為日本皇族，北白川宮家第二代，1858 年賜名為能久親王，曾赴普魯士修習軍事學 7 年。 • 1895 年任近衛師團長，受命赴中國參戰。台灣割讓日本後，轉赴台灣守備。該年 5 月底自澳底登陸，6 月 11 日入台北城。之後繼續南進，沿途遭台灣抗日兵激烈抵抗與瘧疾瘴癘之氣侵襲，10 月 28 日去逝。 <p>日本統治台灣綜述</p> <ul style="list-style-type: none"> • 日本對台灣的統治，是以「逐步強化的同化政策」為其統治方針，希望將台灣人變成「利害與共的日本國民」。 • 為了達成上述目的，日本在台灣的統治政策演變，大體可分為三個時期，即「無方針主義及漸進政策確立時期」、「內地延長主義時期」及「皇民化政策時期」。 <p>日本統治台灣之基本政策及在政治、社會、經濟、文化等方面措施所顯現的現象，可以歸納為以下三項：</p> <ol style="list-style-type: none"> (一) 採取台灣與中國隔離政策，使台灣的政治、社會、經濟、文化等方面脫離中國的影響，而轉與日本接近、結合。 (二) 對台灣各項資源做精密的調查，然後引進近代化的觀念，從事資本主義社會應有的物質與精神建設，使台灣能成為日本帝國的南侵基地、後勤補給站。 (三) 採取差別待遇政策。為獎勵日本人到台灣從事殖民建設，在台日人，不論在政治、經濟、教育方面均享有比台灣人更優渥的待遇。 <p>統治政策的演變</p> <ul style="list-style-type: none"> • 日本對台灣的統治，是以「逐步強化的同化政策」為其統治方針，希望將台灣人變成「利害與共的日本國民」。 • 為了達成上述目的，日本在台灣的統治政策演變，大體可分為三個時期，即「無方針主義及漸進政策確立時期」、「內地延長主義時期」及「皇民化政策時期」。 <p>小 結</p> <p>日本統治台灣五十年，透過上述漸進的方式，極力想同化台灣人。其目的後來雖未達成，但已使台灣各層面皆深染「和風」。</p>

日治時期各方面之發展

經濟基礎建設

- 日治初期，台灣經濟狀況尚未進入近代化體制，不僅生產方法老舊落伍，而且幣制混亂、土地所有權不清、度量衡不統一、交通設備不足，不利於日人發展殖民經濟。因此，日本當局首先著手土地與林野的調查。結果田園入冊畝數，多出清代一倍；山林原野因無契約，約百分之九十三，收為官有。
- 西元 1899 年，設立台灣銀行，統一貨幣。
- 1901 年，禁止舊式度量衡，一律改用日式度量衡從事交易。
 - 度：長度，單位是公里、公尺、公分等。
 - 量：重量，單位是公噸、公斤、公克等。
 - 衡：容積，公升、斗等。

交通建設

- 郵電：1900 年代，全台已設有一百餘個郵電局，貼 2 分錢郵票，信件便能送達日本及台灣各地。另亦開辦一般電話業務。
- 鐵路：1908 年，完成基隆到高雄的西部縱貫鐵路。
(1887 年至 1893 年間，劉銘傳等清朝官吏曾鋪設基隆到新竹的鐵道，但品質不良。日本佔領台灣後，一方面改良清朝舊路線並延伸至三義，另一方面由高雄往北鋪設至斗南。1908 年縱貫鐵路接通，在台中舉行盛大的通車典禮)
 - 公路：1905 年已完成各式道路約 9,500 公里。
 - 港口：整建基隆港和高雄港成為現代設備的大港等。

農業的發展

- 台灣的氣候及土壤適合米、糖生產，自清代已為出口大宗。日治以後，展開「綠色革命」，極力發展米、糖業，以供應日本本國所需及賺取外匯。而日本在台進行農業改革可分為三項：
 - (1) 設立農業研究機構：設置農業試驗場等。
 - (2) 創立新農業組織：1900 年，在台北三峽首設農會，而後普及全台。
 - (3) 興修水利工程：以嘉南大圳規模最大（1920-1932 年，烏山頭水庫，八田與一）。

稻米生產

- 日治時期稻米生產量大增，由 1901 年的 550 萬公石，增為 1938 年的 1770 萬公石。
- 台灣稻米原為屬於秈稻 (India) 之在來米，1922 年磯永吉培育出蓬萊米 (改良日本米 Japanica，在陽明山竹子湖)，由於口感好、對化肥吸收較佳 (蓬萊：在來 = 54.3 : 7.9)，遂取代在來米。

甘蔗生產

- 1901 年新渡戶稻造提出「台灣糖業改良意見書」，以改進甘蔗栽培、製糖近代化為目標。
- 1902 年引進夏威夷玫瑰竹種 (Rose bamboo)，並無償提供肥料、補助開墾、購買農具等，於是甘蔗生產大增，由 1903 年

的 41 萬公噸，增為 1938 年的 1283 萬公噸。

香蕉、鳳梨生產

- 香蕉以台中、高雄、台南為主要產地，日治時期產量大增，成為僅次於米、糖之一大產業。
- 鳳梨以台中、台南、高雄為主要產地。新式製罐工廠設立後，鳳梨罐頭成為台灣特產，行銷全球。

工業的發展

以糖業為中心的農產加工業生產

- 1901 年設立新製糖工廠「台灣製糖株式會社橋仔頭工場」。而後，總督府實施資金援助、指定原料區域、保護市場三大措施，使日本資本家競相在台設立糖廠。糖的產量，由 1903 年的 3 萬公噸，增為 1939 年的 142 萬公噸。
- 糖業是日治工業的代表，產值長期占工業總產值 60% 以上。

日治後期的工業化

- 中日戰爭爆發，日本在原料供給及工業分散等因素考量下，在台發展與軍需相關的工業。
- 電力的供應方面：1934 年日月潭水力發電廠竣工。其後，陸續在各地興建電廠，1939 年，全台有發電所 135 處，發電力近三十七萬瓩。
- 工業設施方面：高雄設立製鋁工廠，基隆設立合金鐵工廠，並在各地設置金屬、機械、化學工業，擴充紡織、窯業、木材、印刷等工業設施。
- 台灣工業生產力大幅提高，工業生產值在 1939 以後占總值的 50 以上。台灣遂由農業社會轉型為半農半工的社會。

日治時期台灣地區的神社

日本政府領台後，開始一連串的殖民體制，除積極進行台灣的基礎建設，設立統治機關，以穩定其殖民統治的基礎外，神社也是其統治體系重要的一環，期以天皇崇拜的國家神道，作為協助其殖民統治的工具。

日本總督府自 1897 年起，開始在台灣設立許多神社，祭祀征討台灣成功的能久親王及造化三神，其目的為利用神社的普遍建立，控制人民思想，早日同化台灣人，鞏固其在台的統治權力。尤其在日治後期（1926—1945 年），日本為實現「大東亞共榮圈」構想，積極侵略中國，對台積極實行「皇民化政策」，為其戰爭侵略的意識型態作前置之準備。神社遂被利用為推廣侵略思想與軍國主義的教化場所。

為積極引進日本神道，總督府一方面在 1934 年確立「一街庄一神社」的政策，將神社置於地方教化的中心；另一方面，從 1936 年開始寺廟整理的工作，本土寺廟被迫關閉或被改為日本佛教說教所。這種高壓手段到了 1937 年七七事變以後到了高潮。日本在台灣總共建了 68 座神社。戰後，其中較大的神社，多改為忠烈祠。

神社的地位稱為「社格」，大致分為以下三大類：

官社：國家級 - 官幣中社 官幣小社 國幣大社 國幣中社 國幣小社

官幣大社：如台北圓山的「台灣神社」，供奉「造化三神」（大國魂命、大己貴命、少彥名命）以及北白川宮能久親王。台灣第一座官幣大社—台灣神社-台灣神社神主為北白川宮能久親王。明治 34 年（1901）10 月 20 日竣工，現址為台北圓山大飯店

諸社：地方級 - 府社 蕃社 縣社（如：台南的「開山神社」，台灣第一座神社）鄉社 村社

無格社：如橋頭糖廠的「橋仔頭社」。

參考資料：「台灣老照片數位博物館計畫」之「台灣影像誌」之「老台灣素描」之「台灣神社傳奇」

網址：http://proj1.sinica.edu.tw/~photo/subject/2_temple/index.html

學員學習成果

1.學員心得撰寫

高中職組 第一名 中山工商-何姿慧

帶著期待以及一顆充滿好奇心的我，來到人生地不熟的屏東商業技術學院，它，是我嚮往的學校，今天第一天，心情是既期待又怕受傷害的心情，畢竟好多都是大學生，第一天又必須上4堂課程，第一堂課程：日式時期的城市規畫與發展-從阿猴城看屏東-主講人：鍾家濱副縣長，上課不失風趣、又很親切的他，讓我在這堂課裡了解到日治時期的舊地名、以及他們的緣由，還準備了地圖讓我們去尋找，讓我們相做比較，我好喜歡這堂課，第二堂課裡談到日治時期古蹟建築空間的文化資產保存和文化創意活化-盧圓華教授，他說道：歷史活化再利用(包括：再利用(reuse)、循環使(recycling)、重置轉型(remodel)、重生再生(rebirth))，又從中國傳統建築與西洋建築傳統做一個比較：

中國傳統建築：它是依禮制人文特質營造的城市傳統，但它被限定在特定的空間模式，也缺乏民主性社會活動廣場，而西洋建築傳統：它在大地之場所造物，較注重在法度中自我表現、在設計中自我探索。



現在的文化中以住居、商業、文化和觀光，社區使用、權力等五點作為導向，我覺得從被遺棄的公共空間，社會公共參與，又可揭露出被營造不同的風貌，並且透過這些古蹟，還有歷史人物，更而顯示它的活化，更有它的價值所在。第三堂課中，我好喜歡這個講師-李欽賢老師，它讓我想到阿嬤他說到沁代化景觀中特異的面向-日人畫家立石鐵臣的視現，也給我們看了許多日據時代的火車站，在活動結束中也好多人都找他拍照，可見他的人氣有多旺啊！

第二天，在高雄長大的我們但是對於那些高雄的歷史不是很深入探討或了解，所以今日要來尋訪高雄市(包括高雄港港史館、武德殿、竹田驛站..等)，那在武德殿裡導覽人員說到：武德殿是日本尚武精神的代表，為提倡武士道精神，其武德殿的屋面是類似中國歇山式屋面的「入母屋造」的形式，它所強調出牆體的穩重感，紅磚石造、長條的窗更讓我覺得很特別，那唯一的裝飾是牆面上「箭與箭靶」的壁飾，彰顯武道的精神，也是武德殿的象徵，它們也會在這裡舉辦武道比賽，整建完成的武德殿不管是和洋折衷的紅磚建築、牆面的長箭壁飾圖騰，還是唐破風形式的入口屋面，都有它與眾不同的美，令我為之驚艷，再來我們來到了竹田驛站，年已逾一甲子的歲月，是竹田人的生活記憶，也成為它們當地重要的指標，更是台灣人車站的懷念，



下午是我們大家最興奮的南灣，每天緊湊的時間、繁忙的課業裡，試著放鬆心情，藍藍的一片大海，卻也攔不住我們的熱情，吹著徐徐的微風，哇！多美好的時光，還在那邊玩了小組競賽更能顯示每隊的團隊合作精神晚上去了墾丁大街，此刻讓我覺得我是奔馳脫韁的野馬，向墾丁大街奔馳，只能說「年輕是我們年輕人的本錢，當然年輕不留白」，在今夜裡，把我澎湃的心都鼓舞起來了呢？



第三天，我們來參觀族群音樂館，還有鼻笛的製作，我發現吹鼻笛真的有點困難，氣要足但是，製作鼻笛的過程中，好有趣也很特別，下午來到台南市參訪，從小就對台南非常喜好的我，一股衝動的心湧上心頭。



第四天，有楊逵文學館、烏山頭水庫，在烏山頭水庫，真的讓我大吃一驚，它是當時東南亞最大的水庫，它讓台灣人供應嘉南地區農田之灌溉及供水有很大的貢獻，在導覽的解說下，讓我更了解嘉南大圳的歷史。在五天裡，學到了很多歷史資訊，在課堂上的知識裡能夠實地尋訪真的很不一樣，很開心能夠參與這次的活動。

高中職組 第二名 中山高中-謝佩珊

日式建築對台灣建築有莫大的影響，其中不外乎其歷史意義的背景，針對第一天的課程，讓我對日治時代的屏東(阿猴城)有更深入的了解，基於人們對古蹟意識的抬頭，於1982年訂立了「文化資產保存法」，讓古蹟、歷史建築活化再利用，不僅誘發歷史建築的價值與多元文化的意涵，也認識到歷史人物參與活動的軌跡，而文化資產也可作為地方發展的機會，也可藉此振興經濟的產業活動，這次也參觀好多古蹟，最令我嘆為觀止的應該是台南土地銀行，天花板的雕刻和建築構造，都可窺見當時的風貌，烏山頭水庫風景也是非常的迷人，而建造那棟水庫的八田與一也讓我對他著實的敬佩，花了十年的光陰所打造而成，成為當時東南亞最大的水庫，1924年創建的武德殿，也就是練習武道的場所，地板下方的彈簧機關讓我不得不佩服日本的頭腦。

透過參觀日治時代古蹟，了解到當時聚落的發展，建築系學家C.Norberg-Schulz將聚落定義為「人們邂逅的場所，在此大家可以交換商品和觀念和情感」，而聚落居住隱含著人與環境之間有意義的關係，光是這樣簡單兩個字的聚落，就隱含了很深的意義，而台灣在日治時代的建築，也隨著時代的快

速變遷從因襲期-型制期-轉型期到軍國期，觀察期建築不難發現也有仿照西方古典的建築、閩洋折衷建築、英國紅磚建築...等，可見得當時日本受期西方文化影響極大，仔細去區分期西方建築的比較後，英國偏向清淡，而歐洲則是重口味，就拿巴洛克風格還說，算是西方建築中較離經叛道的建築，而除了深受西方建築的影響，日式風個的建築也別具特色，神社(仔細發現，每個神社一定會有鳥居、石燈籠、石獅子)、佛寺、武道場、官廳都是最典型的日式建築物。

而在日治初期，台灣的建設落後，不利於日人統治，於是不僅興建了各種樣式的建築物，還著手土地與林野的調查、統一貨幣、交通建設..等措施，可見得當時日本對台灣的重視，而也鑑於台日兩國切不斷的歷史橋梁，近幾年也興起了長宿休閒的潮流，經由教授的演講更我對償宿休閒有更深入的認識，而國內也預計要在 2009 完成鄉村型和都市型的長宿休閒，台灣加入 WTO，農業面臨結構轉型的壓力，如果將閒置的土地轉為長宿休閒社區發展，不但有助於農漁業的轉型，也可以創造更多就業機會和農民的收益，這次的研習營不僅參觀了許多日治時代的建築物，也參訪了一棟由日式結合西洋建築風格的屏東族群音樂館，我想最吸引我的莫過於鼻笛，鼻笛傳統上不為平民所使用，為有頭目家的男子追女友或是去世時所使用，簡單來講對排灣族是一種極高貴的樂器，仔細一聽是在模仿百步蛇的聲音，總之，這次的行程，不管是吃飯還是住宿，甚至是拜訪歷史悠久的古蹟，都讓我獲益良多，認識到好多歷史背景，下次有機會一定要去參觀一次。

高中職組 第二名 三重商工-陳韋伶

這是我第一次參加學校以外的校外參觀，正常來說在學校的校外教學價格都很貴，不然就是沒甚麼內容，但是經由這次的教育之旅讓我學習到很多，充實了自我，了解日本對台灣文化深遠的影響，因為長期待在台北，很少有機會可以到南部參觀，這次的五天四夜，真是看得夠本，也學到許多，我現在不是只有能看過台北的紅毛城，總統府，我甚至還看過台南土地銀行，台南警察署，還有吳園...等等。

原來南部古蹟這麼多，吳園跟台北的林家花園一樣，裡面真的很特別，他不向其他的古蹟需要被管制，他是自由讓人進出，而且風景很漂亮，進去參觀時還看到新娘子在拍婚紗，附近還有著日治時代的百貨公司，是台灣第一個有電梯的百貨公司，雖然看到時還在整修但是外貌已經能讓人想像當時年代的情景，走沒幾步路我們到了孔廟，說真的我還挺想進去看看的，但這次的行程似乎沒有排到進去參觀孔廟，只能看看孔廟的外觀，以前都只能在歷史課本上看到孔廟的照片，如今能親自看到，當然是多拍幾張與孔廟的合照囉，跟隨著團隊我們回到了台灣文學館，讓我印象深刻的是台灣文學館旁邊的有著大字寫著 119，這時我才知道原來這是以前人的消防隊，看起來似乎沒有很高，因為他只有二樓，但卻是以以前最高的房子，我覺得更有趣的是，原來他們有火災時都是站在那上面看的，而不是用通訊器材，這時我才知道為什麼他會要蓋得比其他房子高，我們盡到了台灣文學館，裡面訴說著很多故事，當導遊讓我們自由活動時間時，我走到了 228 裡面，當時我看到了一個天真小孩拿著玩具槍，卻渾然不知自己已陷入一場災難裡，身旁都是廝殺，而 228 被留下來的

人心中是無限的感慨。

烏山頭水庫的景色也真的很壯觀，在台北也看過不少水庫，但我想這個水庫是我看過最有文學價質的水庫吧，八田與一這位建造者對此水庫的貢獻我也在他的館內聽解說員說他與他的妻子雖然相差十幾歲但卻如此契合，看的也十分感人

屏東民族音樂館，第一次進去就被裡面許多作品深深的吸引，這次是位排灣族的原住民替我們解說，以前我就有聽過鼻笛，對於鼻笛的由來一知半解，現在才知道原來是可以與百步蛇溝通，以前我都認為蛇是不好的東西，但經過他的說明，原來蛇也會是個守護神，與百步蛇溝通的鼻笛更是應該被傳成的，現在的年輕人幾乎都想到都市發展，像能在自己的部落傳承民族的文化並不多，也是我們該值得去學習，讓文化不會消失。

這次的教育巡禮學習到不少，也讓我體會到原來建築不僅僅只是外表看到的而已，裡面的文化才是真正能深動人心，這次的課程讓人意猶未盡，如果有機會希望能再去看看更多的文化建築。

大專組 第一名 屏東商業技術學院 休閒事業經營系-張綺容

日本統治台灣的五十年期間，利用漸進方式極力想同化台灣人，雖然未達成，但卻在台灣留下許多有關日本的事物、文化，也使台灣人對於日本是又愛又恨。也因為這樣的矛盾心情，使得許多日式的事物或多或少的消失了。日式建築是日本曾經統治過台灣的證明，是歷史的痕跡。或許歷史讓我們排斥日本，但不可否認的是日本人對台灣的建設是功不可沒的。

姑且不管日本人在統治台灣時是把我們當作「內地延長」的角色。我們可以很深刻的體會到日本人當時在統治台灣的時候，是有計劃性的，而不是亂無章序的。日本人有計劃性的把日本文化帶到台灣，例如：將日式建築完整引入台灣。

在建設台灣之餘也不忘提醒台灣人，其統治者的地位，在建築物上也留下許多「證明」。例如：糖廠煙囪白色的窗頂、台灣文學館的露台。

烏山頭水庫的建立者，八田與一先生。其半生的心力都投入在台灣，台灣人感念其付出，對他的尊敬是打破族群的。

透過「屏東舊地圖」，讓我更了解了這個我生活了四年的土地，以前從來就不會發現美麗的中山公園，裡面有著神社。

武德殿中必須有弓道、柔道及劍道，高雄武德殿外的弓箭圖騰是為了彌補場地內沒有這個項目。我有去看過台南的武德殿其感覺差不多，但建築的材料有明顯的不同。竹田驛站一個看似普通的火車站，卻也是日式建築。

「高雄港史館、武德殿、竹田驛站、屏東族群音樂館、台灣文學館、台南土地銀行、台南警察署、吳園藝文中心等」，其實這些建築物都在我們生活的四周，只是沒有深入的了解就不知道原來他存在著這麼多的故事。身為土生土長台南的我，以前只覺得民生綠園、台灣文學館、台南土地銀行、台南警察署、及台南武德殿、只是台南的一部分，但現在我卻深深的體會到，它們不單只是台南的一部分，更是台灣的一部分，它為我們見證的不只是台南的發展，還加上了台灣日治時期的歷史發展。

所以其實我們的生活中有許多的事物，雖然它很平凡的存在，但是它的故事卻是我們的歷史，這是歷史課也學不到的，因為知道它的故事，所以我們會懂得用不同的心情去看待它。歷史已經過去，日本留給我們的不再只是慘痛的歷史，更多了一份日式的風味。日本人留在台灣的日式建築不但是在告訴我們日治時期的生活，也成為了現在台灣的重要資產，因為它代表的是台灣的過去。

日本人在台的統治和對於台灣的建設，使得日本人對於台灣有著不一樣的情感。也因為這個不一樣的感情，吸引日本人來台，多了一份優勢。

大專組 第二名 屏東商業技術學院 休閒事業經營系-王念慈

滿心的期待下終於要開始了此趟旅程，結合了課程演講與實地探訪讓我們知道台日情感的糾葛是有多深厚。第一天由屏東縣副縣長所教授的課程讓我印象非常深刻，雖然我不是出生於屏東縣市，但每個地方每個城鎮的有一定的歷史故事，藉由當地人士對歷史的了解，讓我能更透視這段辛路歷程，每個人都有故事，每個人都有回憶，每個經過這段日治回憶的人都知道，唯有真實的體驗，才能知道那段情感的有麼深刻。

好的建築都需要一個生動的歷史故事來襯托出它的美。不僅僅是外表的美感，如果連內在的背景都知道的話，才會真的了解這建築物所要表達的是甚麼內容。中間幾天的行程我們都在南台灣到處跑，走了很多地方，看了很多建築物，建築不只是美，而是一塊借鏡。像是台南文學館，在高聳華麗的建築之下，其目的就是為了統治人民，藉著一個陽台來俯視人民，監視人民的行動，好讓人民都掌握在自己的手中。

但事情也並非都只能看一面，還是有好多面等著我們去發現，他們的建築手法也是值得我們學習的，日本人不全然對台灣都是留下傷痛，他們對我們的改革與法規，是台灣邁向自由的一步，清朝所留下的男生編辮、女生纏小腳全被日本人所禁止，還有建築物的遺留，西式中帶點日式風格的存在，建築物隨處可見精緻的工法存在，讓歷史遺留，讓回憶存在，讓情感在建築物裡發揮的淋漓盡致。

武德殿寬闊通風的習武道場，進去的時候還可見日式的習俗與禮儀，鞋子的根要朝外、進門前後都須鞠躬後才能離開，這點就可以看出禮貌，是日本人最基本的要求，還有文化的遺留、宮本武藏子孫的歷代學習；竹田驛站對當地居民來說也有深刻的懷念存在，看著火車來來往往，目送這自己的愛人、家人離開，然後緩緩的離開月台，心裡的那份惆悵，是多麼得令人不捨，這是竹田驛站給我的感覺，月台長長的走道，對即將要離開的火車揮一揮手道聲再見，牆上老舊痕跡的字寫著竹田，心裡都知道，愛人、家人還會坐著火車回來的；楊逵文學館的紀念，紀念著作家本身，有一句話讓我印象非常深刻，作者友人問在下田的他說你不在寫詩了嗎？他說：『我在用鋤頭，為大地寫詩。』代表著作者一生都為文學奉獻，一生都獻給了自己的最愛。

這趟旅程不只是看建築物，而是從它的根本、它的中心去了解這一切是有多麼的令人感同身受。這次安排的課程講解也讓我們更了解日本在台灣所留下的足跡，也能藉此方面了解以後如何對大家解說，觀光上也知道了更多故事可以為大家做解說，提升自己的知識，讓自己了解課本以外的東西。

大專組 第二名 屏東商業技術學院 應用日語系-郭佩琪

這幾天的巡禮，才知道郵局、電線桿、警察局等等都是日治時期就有了，我一直都不知道原來台灣還存在著這樣與眾不同的建築，跟現代的高樓大廈繁華的都市形成一個對比，原來以為日式建築都是榻榻米，但巡禮下來才知道在台的日式建築是混合了好多元素建造而成的，裡如去參觀的台灣文學館就是混合了希臘羅馬式的風格元素去建造柱子的，所以外觀看起來很有歐風的感覺，還有日治時期有的洗石技術等等去打造這樣特別的建築，當然也有屬於日式建築才有的特色，那就是上下都有氣窗，原因是為了能適應台灣潮濕又熱的環境，有了氣窗才能讓上下的空氣產生對流，所以屋裡也比較涼快。

台灣經過一群人不同文化、習慣的薰討，形成各式各樣的文化，現在台灣的古蹟就是他們所留下來的，我現在才知道原來古蹟不是我想像中的那樣，只是一個年代悠久古老的建築那麼簡單而已，而是還要從古蹟的外表格局等等去考察古蹟的年代及所屬年代的生活習慣歷史等等，例如：砲台~就是因為日治時期時要戰爭的原因所以建造而成的；原住民的石板屋~可以了解他們的環境，夏天才不會那麼的悶熱等等。以前大家都對參觀古蹟沒什麼興趣所以大多數的人並不會主動去參觀古蹟、甚至不知道古蹟長怎樣更不用說是古蹟的歷史背景，但現在為了順應時代的潮流走向古蹟不再是古蹟而是透過不同的方式將生活和古蹟建築融合在一起，大家周休假日時漸漸走出戶外，一邊喝著咖啡一邊欣賞美麗的風景還能坐在不同風格的古蹟裡，別有一番風味，高雄的打狗英國領事館就是一個很好的例子。本來很多古蹟都是荒廢的狀態，但政府現在推動古蹟巡禮，把這些古蹟閒置的空間整修、整理藉由空間的改造把原本古老的建築注入新的生命。也有採取保存導向的古蹟，台南的赤崁樓、孔子廟、台北的舊城北門等等都是具有很高的價值，就像古公里的翠玉白菜一樣珍貴；更有藝術創作導向，就是高雄的駁二藝術特區，是日治時期的台糖倉庫，現在則是可以讓藝術家發揮他們的創作並能讓民眾觀賞。

這些努力，提升了民眾的藝術素養，也能了解並體驗台灣的歷史，像我住高雄那麼久，這幾天所參觀的地方，都是我沒去過的，真的有點驚訝，原來我所居住的地方進步的好快、轉變如此的大，每天都在騎的路去過的地方完全不一樣，像愛和以前是很臭的，經過政府的改造維持，愛河已經不臭了，且現在政府規劃好多活動例如：划龍舟、跨年的演唱會、元宵燈會等等，像五福路上的路燈，原本是白色的現在都變成是時尚有情調的黃色，路邊也種起漂亮的花草美化這個都市，讓我好驚訝高雄變的好美台灣變得好好漂亮，這幾天讓我能停下腳步來慢慢欣賞著這正在變美麗的台灣文化。

這幾天除了參觀之虞於，還安排了好多有元氣的活動，像在墾丁的沙灘上玩著闖關遊戲，原本都不認識的大家，發揮了團體合作的精神，一起闖關一起猜歌，還有晚上在墾丁大街上大家一起奔跑，到處問著有沒有人穿紅內褲...等，來回跑了好幾趟，就是為了能贏得冠軍，大家起努力著，累了第4天還去泡泉，統茂溫泉裡還有屬於日本式的裸湯，體驗日本人的生活，真的感覺好不一樣，我只能說這是我到目前為止參加過的活動中最有意義且最好玩的課程，不會只是死板板的坐在課堂上上課看圖說故事，而是親眼參觀這些建築的美，那種視覺的震撼程度是無法用眼於形容的，更不是書上所能表達的，讓我這五天都是裝著滿滿的快樂回憶，也裝著滿滿的知識回家，如果還有此活動我一定會第一個報名的。

佳作(不分組) 江如惠

五天四夜的行程終於結束了，這五天上了許多的課程，每個老師的演說都很精闢，另外還有舉辦活動的工作人員所準備的小組活動時間，真的讓我又累又開心，最開心的是可以跟不同年齡層的朋友一起參加這個活動。

從第一天鍾副縣長介紹日據時代屏東的地圖，讓我知道原來太平洋百貨對面的警察局是從日據時代就已經存在了，連屏東後來要規劃門牌時也是從這間警察局開始編碼，及屏東的日式建築介紹，這些都是我在屏東待了四年所不知道的事情；第二天去的竹田驛站是我第一次去的地方，本以為是已經停駛的車站，沒想到還是有火車會停呢！下午的白沙灣小組競賽，看組員們都很努力要為分數打拚的樣子，大家都很樂在其中，之後自由活動時間，我在岸邊踏沙灘也拍了許多照片，更讓我想起了許多美好的回憶，晚上在墾丁大街的尋寶遊戲，從街頭跑到街尾，讓我隔天全身痠痛的不得了；第三天到了族群音樂館，DIY做了原住民的樂器—鼻笛，但我到現在還是吹不出來，還有台南市文學館附近的參訪，這一天是我最喜歡的行程了，除了白天的活動還有夜間講堂的介绍都讓我很喜歡；第四天我們到了台南縣，參觀了楊逵文學館以及街役場，雖然街役場沒有在整修中，但是我很喜歡楊逵文學館裡面的東西，他寫的詩和文章寓意都很讓人印象深刻，之後還到了烏山頭水庫，八田與一和他妻子的故事讓人很感動，水庫內的景色真的很漂亮，傍晚到了關子嶺的飯店後，因為天空不作美，所以取消了社區參訪的行程，但晚餐後的夜間講堂所演講的「台灣發展長宿休閒的展望與方向」，這個主題讓我很感興趣，林老師所說的台灣與國外的差別我非常地認同，雖然時間拖得有點晚了，本以為會來不及泡溫泉，但其實時間是綽綽有餘的，泡了兩個小時的溫泉其實很夠；最後一天，也就是今天王教授的演講也很不錯，他的有獎徵答很吸引人，有些題目其實在這幾天上課中已經有提過了，最後就是剛剛上的 Google map 和 Google Earth，但我對 Google Earth 比較有興趣，因為之前作報告時曾經使用過這隔軟體，而演講者演教得很仔細，我想我回家會更深入的去摸索這個軟體。



間，我在岸邊踏沙灘也拍了許多照片，更讓我想起了許多美好的回憶，晚上在墾丁大街的尋寶遊戲，從街頭跑到街尾，讓我隔天全身痠痛的不得了；

第三天到了族群音樂館，DIY做了原住民的樂器—鼻笛，但我到現在還是吹不出來，還有台南市文學館附近的參訪，這一天是我最喜歡的行程了，除了白天的活動還有夜間講堂的介绍都讓我很喜歡；第四天我們到了台南縣，參觀了楊逵文學館以及街役場，雖然街役場沒有在整修中，但是我很喜歡楊逵文學館裡面的東西，他寫的詩和文章寓意都很讓人印象深刻，之後還到了烏山頭水庫，八田與一和他妻子的故事讓人很感動，水庫內的景色真的很漂亮，傍晚到了關子嶺的飯店後，因為天空不作美，所以取消了社區參訪的行程，但晚餐後的夜間講堂所演講的「台灣發展長宿休閒的展望與方向」，這個主題讓我很感興趣，林老師所說的台灣與國外的差別我非常地認同，雖然時間拖得有點晚了，本以為會來不及泡溫泉，但其實時間是綽綽有餘的，泡了兩個小時的溫泉其實很夠；最後一天，也就是今天王教授的演講也很不錯，他的有獎徵答很吸引人，有些題目其實在這幾天上課中已經有提過了，最後就是剛剛上的 Google map 和 Google Earth，但我對 Google Earth 比較有興趣，因為之前作報告時曾經使用過這隔軟體，而演講者演教得很仔細，我想我回家會更深入的去摸索這個軟體。

最後，謝謝辛苦的老師還有負責的同學，他們真的很棒，希望以後還有機會參加相關的活動。



佳作(不分組) 沈琳真

旅程前夕

在這一趟旅程開始之前，先來說說我自己對日本的印象，印象中的日本是一個十分令人讚賞的民族，即使是因為以往的戰爭歷史，使我對他們有些排斥，但無可否認，他們有許多值得讓人學習的地方，一直以來我只認識歷史課本上的日本，對於其他的部分一向模糊，但常聽家中老一輩的人說起日治時期，日本人如何教導他們知識，改善他們的生活，讓人驚異，也萌生了想探知真相的心情，到底日本為台灣和台灣的人民做過些什麼？付出過些什麼？以及課本上所說的到底是不是正確的？我期盼這次的旅行可以帶我從一個不用以往的角度去探索這個曾和我們有過一段共處歲月的民族。

六月四日旅程的第一天

我從來沒有想像過原來有日本人對台灣是如此眷戀和懷念，直到我親眼見到那幅集合思念繪出的昔日地圖，每一個地點都像在告知我們，他們的記憶和想念，儘管如今，存留下來的痕跡已經逐漸消失，但心中的地圖會留下來；其實聽完講席後的心情是感慨的，今日的屏東，被稱為鄉下，一個不代表先進的地方，它曾經在日本人的經營下繁華，現今卻已經失它當時的驕傲，希望能有一天重新見到它學放異采。

六月五日旅程的第二天

傳統的建築風格，令人懷念的色調，它們象徵了日本在台灣的歷史痕跡，八十餘年的武德殿，在經過歲月的洗禮仍然屹立在原地，就像一位品德高尚的武士，在與時光對戰後，光榮的再度站立在眾人眼前，它代表日本最傳統的武士精神；另外，至今仍持續使用的竹田驛站，以往只經過驚豔的古樸建築，今天第一次踏入，長長的舊牆壁上有線條簡單的塗鴉，老舊的窗子，陽光在支葉間灑下，像為時光鋪路，走進爺爺的記憶裡，昔日的格局和木頭建材，那濃濃的懷鄉情懷，每一步都讓我感動；而除了感性的歷史之旅之外，晚間的墾丁尋寶，就十足十的「動」起來，街頭跑到街尾的闖關活動，讓我們又跑又笑又跳，但代價是兩隻平常怠惰運動的腳疼得教人想哭。

六月六日旅程的第三天

特色十足的鼻笛，原來與我們如此接近的排灣族，他們一向簡單的樂器就擁有這麼豐富的歷史背景，加上演奏者情感豐富的演奏，使我感受到排灣族的族人對他們部落的情感與認同，也讓我聯想起我們現在的年輕人其實早已不像以前得熱血青年，會為了國家拋熱血灑頭顱，對自己的國家失去的熱情，不免讓人難過和感慨，是不是該做些什麼讓我們的心再回到祖國台灣呢？

六月七日旅程的第四天

今天的天氣十分的好，好得讓人有點吃不消，參觀過楊逵文學館的收藏，看過八田與一位台灣建造的烏山頭水庫，兩個不同方向的思考，楊逵自小在日本教育下長大，但他其實不願意讓外族統治台灣，可是另一方面來想，身為日本人的八田與一先生，他與他的太太來台灣為台灣建設水庫，改善台灣人的生活，大半輩子都守在台灣，就連離世也眷戀著台灣，但是看看我們所謂的同胞，來台接管台灣發生了多少的悲劇，就連到今天我們都仍無法釋懷的許多事件，日本

人和中國人他們究竟是誰建設得多，誰傷害人民多，都值得我們去思考，但現在更重要的是如何改變現在。

六月八日旅程的最後一天

經過五天四夜的旅程，我發現其實歷史往往經過許多的修飾，也有很多事不是課本上寫了就是真的，現在我們的旅程即將結束，我想我會知道往後該從何去重新思考台灣的過去、現在和未來。

佳作(不分組) 李孟潔

近年來，休閒活動意識崛起，越來越多國人利用放假空閒到到處去走走。但是，從不會花更多心思去了解各景點背後所隱含的意義，而我也其中的一份子，但經過這次的巡禮後，深刻的體認到，從我們自己開始去了解我們台灣這塊美麗寶島，只要我們這些住民的努力，相信會有更多人知道台灣這塊寶島的人、事、物。

而現今社會族群意識抬頭，使得許多人回憶起過去發生的歷史，不管在食衣住行方面，皆能使人共鳴，舉個例子，人生活中不可或缺的水，在嘉南地區之集水水庫-烏山頭水庫，由於在日治時期，當時為取得經濟效益，然而嘉南地區的氣候在當時是非常令人苦惱的，降雨量僅僅集中於梅雨季節，冬季時發生乾旱，於是，八田與一先生經過他十年的調查，才動工的建立了烏山頭水庫，其使用至今將近 90 年了，造福了許多人，使得許多人非常感念他。

雖然我身為台南人，一直引以為傲的古都，對我而言，台灣文學館、台南土地銀行、以及台南警察署的印象是相當的陌生，不管其外觀、亦或是背後歷史，但經過這次的導覽後，使我能更加進一步認識我的故鄉-台南；Google Earth 的運用教學，不經讓我讚嘆起資訊科技的發達，生活越來越發便，相信許多人在周末時出去走走，但是在這經濟衰退的時代，荷包是相當大的影響，若透過這資訊使用，找到符合自己的需求，且能讓自己盡興玩樂的地方，這勢必會越來越多人使用這媒介來達到所想要享受的休閒生活。另外最讓我深刻的是-長宿課程，現代人越來越愛自己，年輕時努力打拼事業，退休後則好好享受人生，俗話說『人生七十才開始』，長宿議題我想必然會引起相當大的迴響，由於這講座後，身為行銷系的我，主講人點出了未來趨勢，使得我更去重視這個議題，思考如何去經營長宿的這市場，甚至是否能與其他行業進行一個合作。

經過這幾天的文化巡禮後，讓我感受受益良多，記得，我常常到一個景點，拍拍照、比個 YA 就到一旁休息去了，從不會對這五天內所見所聞有所興趣，或許旁邊有著辛苦的小隊輔的提醒，讓我跟在導覽的隊伍中，心境轉換一下，不管自己吸收多與少終究還是自己的收穫，從建築的概論，為什麼這建築要使用這樣的素材呢，想必其中有它的涵意，若想成為家喻戶曉的聚落，相信其為相當富有意義的，例如北及村，不管是哪個族群皆有他們所代表的音樂，我認識了排灣族美麗的音樂，更體驗了他們神聖的樂器-鼻管，更有新的想法，「愛惜台灣」從自己做起，相信這能成為人人存在於心中，在這趟的旅程中，擁有了許許多多的回憶，許許多多的知識，以及許許多多的第一次體驗，謝謝休閒系，謝謝各位老師、謝謝各位幕後的工作人員，因為你們，讓各位學員們不愁吃穿，盡情的享受這日式文化巡禮。

佳作(不分組) 王筱雲

台灣在 1895 年甲午戰爭後割讓給日本，日式的風俗民情大量傳進、開啟了現代化的紀元，台灣曾與日本有著密不可分的情感糾葛，但，我卻未曾深入去了解。起初對日式文化、建築僅是透由課本上的文字敘述，到現在實地的參訪並能略知其文化背景，這次有機會利用短短的五天去深入去了解，雖說行程稍嫌匆促、東奔西走的，但卻令我們獲益良多。

第一堂課，首先藉由鐘縣長帶我們化身成名偵探柯南來抽絲剝繭日治時期屏東的建築物，並講解其歷史背景，讓我了解到建築的規劃與生活用途息息相關，也能透由建築物來帶動當地的經濟發展。接著陸陸續續有好幾堂課都在講述日治時的人文特色，都豐富了我對日式建築的了解。對於日治的想法許多人的看法不一，日治統治或許只是為了要殖民，將台灣作為侵略南亞的跳板，有人痛恨；有讚揚日治帶領我們進步，但在追究這些有什麼意義呢？

建築物本身是不具生命的，它需要藉由歷史人物或文化背景才能明白其所表達的深層意象，若因仇恨將其遷移，當地的靈魂也將被掠奪的一塊，透由建築的形式、特色也能判讀其年代背景，建築與歷史兩者可說說是相輔相成的。經由實地的探訪加深了我對當地的印象，站在那佇立幾百年宏偉的建築物裡，感受眼前的一磚一瓦，與歷史人物心神交會，閉上眼，彷彿現在的時空就回到當初那日治年代，還能依稀聽到百姓的談天說地的聲音，小販沿街叫賣聲…。

古蹟是被遺忘在角落的閒置資產，它可能橫跨了不同的朝代，要與生活結合有一定的難度，古蹟再利用也有許多不同的模式，同一件古蹟可能存在著多種的再生功能。將其與現代生活結合，賦予它新生命注入不同的能量，也能將當聚落的人或者曾經居住此地的人的情感相互連結。除此之外，給予人民正確保存古蹟的觀念，讓古蹟代代薪火相傳，或者亦可結合發展長宿休閒，吸引外國人長住，為台灣創造更多經濟效益！

研習營精彩活動暨顯著事件紀實

日期	6月4日(四)		
學員報到簽名	校長致詞		
			
學員與鍾佳濱副縣長互動	學員專心聆聽授課內容		
			
盧國華教授授課	頒發感謝狀給陳坤宏教授		
			

李欽賢老師授課	下課後學員爭相與老師合照
	

日期	6月5日(五)		
高雄港站港史館導覽解說	高雄港港史館外合照		
			
高雄武德殿導覽解說	武德殿外合照		
			

竹田驛站合照



沙灘小組競賽



夜間小組活動



夜間小組活動



日期	6月6日(六)
鼻笛教學	動手做鼻笛
	

族群音樂館外合照



吳園藝文中心外合照



台灣文學館導覽解說



原警察局、土地銀行、消防局解說



台灣文學館外合照



陳信安教授授課



日期	6月7日(日)		
楊逵文學紀念館外合照		八田與一紀念館外合照	
 <p>A group of people posing for a photo in front of the Yang Dui Literature Memorial Hall. The building has a sign that reads '楊逵文學紀念館'.</p>		 <p>A large group of people posing for a photo in front of the Hata Yuzo Memorial Hall. A banner is held in front of them, and a sign on the building reads '八田與一紀念館'.</p>	
烏山頭水庫導覽解說		林俊昇教授授課	
 <p>A group of people participating in an outdoor activity at the Wushan Water Reservoir. Some are wearing red shirts, and there are trees and a path in the background.</p>		 <p>Professor Lin Junsheng lecturing in a classroom. He is standing at the front of the room, pointing at a presentation screen. The room has rows of blue chairs.</p>	

日期	6月8日(一)	
王文裕教授授課	頒發感謝狀給王文裕教授	
		
休閒系主任頒發研習證書	休閒系主任頒發心得優良獎	
		

五、執行成果分析與檢討

(一) 主要成就及成果之價值與貢獻度

此次『台灣日式建築文化巡禮工作坊』的活動，讓參加學員成長學習許多關於日據時期的台灣歷史與發展，由其透過實體的日據時期建築與聚落，讓這群高中職生及大專生更能了解古蹟與歷史建築的美學風格與價值，紛紛向計畫主持人及工作人員(隊服)表示獲益良多。

尤其，活動設計與安排，雖然有高中職學員也有大專學員，但藉由小組活動與討論，可認識不同領域的朋友，交換彼此的生活經驗；課程安排也非常充實，讓學員看到不同於課堂上所學習的知識。

課程終了並有心得競賽，學員更加積極聽講做筆記，這是在學校正規教育所沒有的情形。大專學生更表示學期間經常睡過頭以致上午第一二節課經常缺席，參加工作坊連續幾天的活動，讓他們作息正常，也是另外的收穫。

(二) 活動檢討

日期	6/4(四)
檢討內容	<ol style="list-style-type: none">1.簽到時很亂，從高雄接送來的學員很早就到，反而在屏東的學員卻較晚到。2.演講時常用的投影筆，授課開始時未借齊，造成演講者的困擾。3.陳坤宏教授演講時，因工作人員協助在搬運器材、物品，使得會場工作人員缺乏。4.夜間講堂時，學員太吵，需再提醒學員生活規範獲分組進行較妥當。
日期	6/5(五)
檢討內容	<ol style="list-style-type: none">1.港史館提早抵達，導覽人員未到齊(原需兩位，但只有一位導覽)，導覽時間過長，學員應分批進行導覽。2.武德殿為開放式場地，因此導覽人員在講解時，學員太過分散，未注意導覽人員解說。3.待在竹田驛站時間控制剛剛好。
日期	6/6(六)
檢討內容	<ol style="list-style-type: none">1.吳園藝文中心的導覽解說，兩位導覽人員素質有落差。2.台灣文學館導覽人員解說非常詳細，一致好評。3.土地銀行、消防局、警察廳時，導覽人員走太快，導致後面學員跟不上(市區導覽需注意相關問題)。4.本日夜間講堂時，睡覺、說話的學員多了些(可能是白天走累了)。
日期	6/7(日)
檢討內容	<ol style="list-style-type: none">1.在楊逵文學館時，突有學員眼睛痛，應事先調查各參訪行程附近的醫院或診所；工作人員安排妥當，讓學員順利就醫。2.烏山頭水庫因氣候炎熱，學員易中暑，且導覽人員只有一位，無法顧及全部學員。3.抵達關子嶺時因山區下雨，無法進行社區參訪。
日期	6/8(一)
檢討內容	<ol style="list-style-type: none">1.未與學校溝通好，電腦教室太晚開放。2.結業時，由於要頒發心得獎項，感覺倉卒。

六、結論與未來建議

藉由此次的活動，集合了高中職生及大專生，藉由交叉分成小隊的安排，其中最大的涵義是希望學員間除了同年齡的朋友之外，也能藉此次的機會，認識不同年齡層的朋友，交換彼此的生活經驗。所幸這樣的成果，在活動的第二天藉由小組間的競賽，學員間的團結活力，拉進了彼此之間距離，活動的目的就成功了一半。

安排的課程與景點，都有別於學員在學校或是參觀校外參觀，第一天安排的課程是希望學員們先懂基礎的日式建築的特色，在實際的景點時，能更懂導覽人員解說的涵義，而不再是走馬看花。

參觀的景點大多由網路及報章雜誌上的資訊而來，所以大部分對於景點不熟悉，活動開始前，也沒有先行探勘，導致車程估計錯誤，對於景點鄰近的醫療設施及道路不熟，導致學員有突發狀況，有點措施不及，建議下次若有機會在舉辦類似活動，應先進行探勘。

七、附錄

(1) 報名網頁及成果網頁樣式

活動網址：<http://blog.yam.com/leisurefun>

1. 報名網頁

The screenshot shows a Yam Blog page with a sidebar on the left and a main content area on the right. The sidebar includes sections for '最新回應' (Latest Responses) with several private messages, '人氣指數' (Popularity Index) showing 2 daily and 712 total likes, and '我的簡歷' (My Profile). The main content area features two posts. The first post is titled '台灣日式建築文化巡禮工作坊-報名表' (Taiwan Japanese Architecture Cultural Itinerary Workshop - Registration Form) and includes a link to download the registration form. The second post is titled '台灣日式建築文化巡禮工作坊-課表總覽' (Taiwan Japanese Architecture Cultural Itinerary Workshop - Course Overview). Both posts show engagement metrics like '人氣' (Popularity), '回應' (Responses), and '引用' (Citations).

至民國98年6月30日，累計人數共752人。

2. 成果網頁

The screenshot shows a Yam Blog page with a sidebar on the left and a main content area on the right. The sidebar includes sections for '系統公告' (System Announcements) with a message about the activity, '個人檔案' (Personal Profile) with a profile picture and bio, and 'ID: leisurefun' with details about the workshop. The main content area features a post titled '活動照片出來囉!@' (Activity Photos are Out!). The post includes a list of social media sharing icons and a paragraph of text encouraging participants to share their photos. The text reads: '活動期間的照片都出來囉!! 有興趣的人請到相簿觀看 不管你是認真上課的表情 還是不小心偷偷的睡着了 或是比賽時認真的神情 或是和好朋友合照 或是全體的大合照 在相簿通通可以找得到囉! 快去看吧! 活動這五天 感謝有你們這一群可愛的學員參與'.

今日人氣 18 人次
總人氣 1185 人次
部落格新增 1 文章



日式建築文化地壇 DAY 5
Attachment | 2003-05-15 10:44:44
相片 (26) | 人氣 (33)



日式建築文化地壇 DAY 4
Attachment | 2003-05-15 10:40:33
相片 (38) | 人氣 (33)



日式建築文化地壇 DAY 3



日式建築文化地壇 DAY 2

至民國98年6月30日，累計人數共185人；學員利用該網頁分享心得，瀏覽人數持續增加中。

(2) 報名、報到與住宿學員清單

1. 報名學員名單

國立屏東商業技術學院 休閒事業經營系					
姓名	年級	性別	姓名	年級	性別
李芷儀	一	女	沈琳真	二	女
古芳睿	一	女	何郁潔	二	女
陳欣柔	一	女	吳采芯	二	女
王念慈	一	女	陳依萱	二	女
黃雪妍	一	女	林苓慈	二	女
王姿懿	一	女	蕭依婷	二	女
黃津鈺	一	女	黃盈靜	二	女
廖姿涵	一	女	詹楚珣	二	女
朱豪傑	一	男	賴怡辰	三	女
李良驥	一	男	陳思卉	三	女
柳志霖	一	男	邱雅君	三	女
燕玉雯	一	女	江宜孺	三	女
王 偵	一	女	潘虹汝	三	女
林廷芳	一	男	鄭鈞遠	三	男
林佳緯	一	女	吳彰泰	三	男
蔡順傑	一	男	林春枝	三	女
曾啟珉	一	男	謝依婷	三	女
李佩倚	一	女	陳薇竹	四	女

江宗翰	一	男	林宜萱	四	女
吳蕙羽	一	女	張綺容	四	女
高嘉鴻	二	女	江如惠	四	女
蔡惠宇	二	女	杜怡雯	四	女
謝佩錦	二	女	黃健維	四	男

國立屏東商業技術學院 行銷與流通管理系					
姓名	年級	性別	姓名	年級	性別
謝筱君	三	女	李孟潔	三	女
陳宜佳	二	女	許雅玫	一	女

國立高雄第一科技大學 應用日語系					
姓名	年級	性別	姓名	年級	性別
蔡靜樺	二	女	郭佩琪	二	女

崑山科技大學 不動產經營系					
姓名	年級	性別	姓名	年級	性別
甘肅娟	一	女			

國立三重高級商工職業學校 資料處理科					
姓名	年級	性別	姓名	年級	性別
汪政欣	三	女	陳映潔	三	女
張亦玄	三	女	陳韋伶	三	女
蔡宜潔	三	女			

國立員林高級農工職業學校 農產行銷科					
姓名	年級	性別	姓名	年級	性別
葉秋紋	三	女	賴映君	三	女
梁家瑀	三	女	陳靖雯	三	女
莊佳穎	三	女			

高雄縣中山高級工商職業學校 資訊應用					
姓名	年級	性別	姓名	年級	性別
謝佩珊	二	女	王姿雅	二	女
洪培真	二	女	蔡蕙蓮	二	女
王品方	二	女	何姿慧	二	女
李旻娟	二	女	尤培蓉	二	女
王筱雲	二	女	戴瑋萱	二	女
陳佩琪	二	女	蘇唐玉	二	女
王鈺婷	二	女	黃瀨瑩	二	女
黃軍琪	二	男	林書菁	二	女

林秀美	二	女			
-----	---	---	--	--	--

高雄市樹德家商綜合高中					
姓名	科系、年級	性別	姓名	科系、年級	性別
蔡佩穎	觀光科、二	女	黃佳政	資處科、二	女
林秀娟	廣設科、二	女	謝依庭	資處科、二	女

總計女生73人，男生11人

2.報到學員名單

國立屏東商業技術學院 休閒事業經營系					
姓名	年級	性別	姓名	年級	性別
李芷儀	一	女	沈琳真	二	女
古芳睿	一	女	何郁潔	二	女
陳欣柔	一	女	賴怡辰	三	女
王念慈	一	女	陳思卉	三	女
黃雪妍	一	女	邱雅君	三	女
王姿懿	一	女	江宜孺	三	女
黃津鈺	一	女	潘虹汝	三	女
廖姿涵	一	女	鄭鈞遠	三	男
朱豪傑	一	男	吳彰泰	三	男
李良驥	一	男	林春枝	三	女
張綺容	四	女	謝依婷	三	女
江如惠	四	女	陳薇竹	四	女
杜怡雯	四	女	林宜萱	四	女
黃健維	四	男			

國立屏東商業技術學院 行銷與流通管理系					
姓名	年級	性別	姓名	年級	性別
謝筱君	三	女	李孟潔	三	女

國立高雄第一科技大學 應用日語系					
姓名	年級	性別	姓名	年級	性別
蔡靜樺	二	女	郭佩琪	二	女

崑山科技大學 不動產經營系					
姓名	年級	性別	姓名	年級	性別
甘肅娟	一	女			

國立三重高級商工職業學校 資料處理科					
姓名	年級	性別	姓名	年級	性別
汪政欣	三	女	陳映潔	三	女
張亦玄	三	女	陳韋伶	三	女

國立員林高級農工職業學校 農產行銷科					
姓名	年級	性別	姓名	年級	性別
葉秋紋	三	女	賴映君	三	女
梁家瑀	三	女	陳靖雯	三	女
莊佳穎	三	女			

高雄縣中山高級工商職業學校 資訊應用					
姓名	年級	性別	姓名	年級	性別
謝佩珊	二	女	王姿雅	二	女
洪培真	二	女	蔡蕙蓮	二	女
王品方	二	女	何姿慧	二	女
李旻娟	二	女	尤培蓉	二	女
王筱雲	二	女	戴瑋萱	二	女
陳佩琪	二	女	蘇唐玉	二	女
王鈺婷	二	女	黃瀟瑩	二	女
黃軍琪	二	男			

高雄市樹德家商綜合高中					
姓名	科系、年級	性別	姓名	科系、年級	性別
蔡佩穎	觀光科、二	女	黃佳政	資處科、二	女
林秀娟	廣設科、二	女	謝依庭	資處科、二	女

總計女生 54 人，男生 6 人

3. 住宿學員名單

李芷儀	陳欣柔	黃雪妍	黃津鈺
古芳睿	王念慈	王姿懿	廖姿涵
江如惠	陳薇竹	沈琳真	黃瀟瑩
杜怡雯	林宜萱	何郁潔	蘇唐玉
潘虹汝	賴怡辰	謝筱君	李孟潔
江宜孺	賴映君	蔡靜樺	郭佩琪
邱雅君	陳思卉	汪政欣	陳映潔
林春枝	謝伊婷	張亦玄	陳韋伶
葉秋紋	莊佳穎	蔡佩穎	黃佳政
梁家瑀	陳靖雯	林秀娟	謝依庭
謝佩珊	王品方	王筱雲	王姿雅
洪培真	李旻娟	陳佩琪	蔡蕙蓮
何姿慧	戴瑋萱	張綺容	甘肅娟
尤培蓉	王鈺婷	黃健維	黃軍琪
劉俊成	鄭鈞遠	李良驥	朱豪傑
張軒豪	吳彰泰		

(3) 文宣設計樣本

1. 宣傳海報

樣式一

台灣日式建築文化巡禮工作坊

世界上 除了海角七號
你還知道多少日人與台灣情懷緊繫的感人故事
透過台灣日式建築文化巡禮
和我們一起尋找最深刻的感動

報名時間：2009年4月27日(一) 至 5月06日(三)止
活動對象：全國高中職及大專院校一、二年級學生，預計招收名額60名
報名方式：
1. 親自報名：填寫報名表格，於2009年5月06日止前寄至郵箱一室
週五8:30至16:30至屏東市民生南路51號國立屏東商業技術學院
院中樓專業經營系(教學一課室樓五樓)
2. 網路電話：08-7238700 # 7757 或 0989877302 陳怡芳小姐
3. 網路報名：請將報名表寄至 belove1013@hotmail.com
4. 郵寄報名：請於5月5日前(郵戳為憑)寄至400 屏東市民生南
路51號國立屏東商業技術學院中樓專業經營系 陳怡芳小姐 收
(請註明報名台灣日式建築文化巡禮工作坊)
報名費用：500元(另收保證金1000元，活動後歸還)
活動時間：2009年6月4日(四) 至6月8日(一)
地點：國立屏東商業技術學院 40004屏東市民生南路51號
活動網址：<http://blog.yan.com/leisurefun.html>
註：研習期間包含晚上，研習期間食宿及戶外考察等費用，由主辦單位提供，報到及回程交通費自理。

樣式二

台灣日式建築文化巡禮

希望藉由台南、高雄及屏東等地區尚保存完整之
日據時代建築物，帶領學員了解現今建築風格與
日式建築風格的差異，並讓學員從建築物本身想
表達的概念，了解日人在台灣所留下的情懷

報名時間：2009年4月27日至2009年5月06日止
活動對象：全國高中職及大專院校一、二年級學生，預計招收60名額
報名方式：
1. 郵寄報名：請於5月5日前(郵戳為憑)寄至900 屏東市民生東路51
號國立屏東商業技術學院休閒事業經營系 陳怡芳小姐 收(請註明
報名台灣日式建築文化巡禮工作坊)
2. 電郵報名：請將報名表寄至E-mail：belove1013@hotmail.com
3. 聯絡電話：08-7238700 # 3351 或 0989877302 陳怡芳小姐
報名費用：500元(另收保證金1000元，活動後歸還)
活動時間：2009年6月4日至6月8日
地點：屏東商業技術學院，地址：90004屏東市民生東路51號
活動網址：<http://blog.yan.com/leisurefun>
註：研習時間包含晚上，研習期間食宿及戶外考察等費用，由主辦
單位提供，報到及回程交通費自理。

2. 學員名牌

台灣日式建築文化巡禮工作坊

學員 YA!!

姓名：王品方

中華民國 98 年 6 月

台灣日式建築文化巡禮工作坊

學員 YA!!

姓名：王念慈

中華民國 98 年 6 月

3. 講師感謝狀



4. 研習證書



5. 工作人員名牌



(5) 其他

1. 工作人員及職掌名單

姓名	職掌	姓名	職掌
陳怡芳	總召	劉俊成	攝影組
林谷陵	器材組	李 瑩	小隊輔
馬玉珊	器材組	張軒豪	小隊輔
詹以靖	美宣、文書組	顏于潔	小隊輔
林怡伶	美宣、文書組	朱韻旋	小隊輔

2. 第一階段報名表格式

2009 國立屏東商業技術學院
「台灣日式建築文化巡禮工作坊」
報名表

姓 名	
性 別	男 <input type="checkbox"/> 女 <input type="checkbox"/>
生 日	西元 年 月 日
就讀學校系所	
系 所 年 級	
通 訊 地 址	<input type="checkbox"/> <input type="checkbox"/> <input type="checkbox"/>
聯 絡 方 式	電話(O)： (H)： 手機：
E - M A I L	
參與工作坊動機 (約 300 字)	
注 意 事 項	1. 報名時間：2009 年 4 月 27 日起至 2009 年 5 月 06 日止。 2. 報名方式： (1) 傳真報名：填妥報名表後，傳真至 08-7215038。 (2) 親自報名：填妥報名表後，於 98 年 05 月 06 日止前之每週一至週五 8：30 ~ 16：30 至屏東市民生東路 51 號國立屏東商業技術學院休閒 事業經營系（教學一館南棟五樓） (3) 電郵報名：請將報名表寄至 E-mail： belove1013@hotmail.com (主旨請註明報名台灣日式建築文化巡禮工作坊) (4) 聯絡電話：08-7238700 轉 3351 或轉 6139 3. 如有未盡事宜，請洽工作人員：0989877302 陳怡芳小姐，E-mail： belove1013@hotmail.com 。

八、附件

- (1) 研習手冊
- (2) 研習營活動錄影光碟
- (3) 研習營活動照片光碟



目 錄

一、前言-----	2
二、課表總覽-----	3
三、師資一覽表-----	12
四、學員生活規範-----	13
五、工作人員及飯店聯絡電話-----	14
六、學員分組名單-----	15
七、餐廳桌次表-----	16
八、學員住宿分配-----	17
九、備忘錄-----	18

(一) 前言

緣於學生們的期盼，並藉『海角七號』電影引發學生們探索台日雙方的情愫糾葛，本次跨領域學生交流工作坊，即以『台灣日式建築文化巡禮』為名，希望藉此發掘日據時期日人遺風與在台的建設，深入探索台灣文史，培育學生良善的職業道德勇氣。本工作坊除了增加學員對於建築風格的知識之外，並以台南、高雄、屏東等地日據時代的建築為研習場域，培育學員對於日人遺風及其建設的認知，提升學生對台灣文史欣賞與導覽解說能力。

活動主旨

期望透過工作坊的學習體驗，培育臺灣文史青年種子，深化學子在臺灣文史對於日式建築風情認知和情意的學習，提昇對於臺灣文化的認同。

- (一) 認識在台灣的日式建築分類
- (二) 了解南台灣日式建築風格與設計者理念
- (三) 瞭解多元的日式建築與其發展的歷史
- (四) 培養多面向的建築欣賞能力

指導單位

教育部「全球化下的台灣文史藝術計畫辦公室」

主辦單位

國立屏東商業技術學院 休閒事業經營系

協辦單位

高雄市政府、屏東縣政府、台南縣政府、台南市政府

國立屏東商業技術學院 行銷與流通管理系

活動網址

<http://blog.yam.com/leisurefun>

(二) 課表總覽

第一天 6/4(四)			
時間	主題	主講人	備註
09:30~10:00	報到		屏商技-藍廳
10:00~11:30	課程 I：日治時期的城市 規劃與發展-從阿猴城看 屏東	屏東縣政府 鍾佳濱副縣長	屏商技-藍廳
11:30~12:00	工作坊介紹與小組分配	馮祥勇老師	屏商技-藍廳
12:00~13:20	午餐及休息		
13:20~14:50	課程 II：日治時期古蹟建 築空間的文化資產保存 和文化創意活化	盧圓華教授	屏商技-藍廳
14:50~15:10	茶敘		屏商技-藍廳
15:10~16:40	課程 III：南台灣聚落之 形成與人文特色	陳坤宏教授	屏商技-藍廳
17:00~18:00	車程		
18:00~19:00	晚餐		統茂飯店
19:00~20:30	夜間講堂 I：近代化景觀 中殊異的面向-日人畫家 立石鐵臣的視線	李欽賢老師	松柏飯店 B1F
20:30~21:00	小組活動		
22:30	晚間點名		請回房內點名

* 隔天 Morning—Call:07:20

第二天 6/5(五)		
時間	主題	備註
07:20~08:20	早餐	
08:30	大廳集合	請勿遲到
08:40~09:10	車程	
09:10~12:00	高雄市參訪	※武德殿需脫鞋、禁止喧嘩、嬉戲、飲食、吸煙、亂丟紙屑、雜物
12:00~13:30	午餐及休息	
13:30~15:00	車程	
15:00~15:30	竹田驛站	
15:30~16:30	車程	
16:30~18:00	白沙灣小組競賽	
18:30~19:30	晚餐	墾丁統茂高山青飯店
19:30~21:00	墾丁大街尋寶趣	
21:00~22:20	墾丁大街自由活動	
22:30	晚間點名	請回房內點名

* 隔天 Morning—Call:07:00

今日行程景點介紹

<p>高雄 港史館</p>		<p>西元 1914 年打狗港(高雄港)第二期築港工程時所興建，做為打狗港海關的聯合檢查處、稅關之用建築，結構完整，現今為保存及展示港史資料場所。建築特色非常特殊。 高雄市文化局 http://heritage.khcc.gov.tw/home01.aspx?ID=2</p>
<p>高雄 港站</p>		<p>高雄市最早的火車站，創建於西元 1900 年，為當時南台灣貨運樞紐商貿往來重要據點，也奠定哈瑪星的繁榮市景，深具歷史意義。使用台灣檜木木材製成，為磚造寄棟式車站。 高雄市文化局 http://heritage.khcc.gov.tw/home01.aspx?ID=2</p>
<p>武德 殿</p>		<p>武德殿發源於日本的警察系統，是練習武道的場所，之後再擴展到城市與學校，日大正 13 年（西元 1924 年）創建，是全台少數尚保存之宏偉武館之一，為日本傳統式建物。 高雄市文化局 http://heritage.khcc.gov.tw/home01.aspx?ID=2</p>
<p>竹田 驛站</p>		<p>老車站建於西元 1939 年已逾一甲子的歲月，是竹田人共同的生活記憶也成為當地的重要地標，更是台灣人對古早車頭（車站）的懷念。 竹田鄉公所 http://www.pthg.gov.tw/TownJtt/Default.aspx</p>

第三天 6/6(六)			
時間	主題	主講人	備註
07:00~08:00	早餐時間		
08:10	大廳集合		請勿遲到
08:10~10:10	車程		
10:10~12:20	族群音樂館導覽解說 & 鼻笛製作	林光明經理	
12:20~13:10	午餐時間		
13:10~14:40	車程		
14:50~18:00	台南市參訪		※台南文學館禁止攜帶飲食、吸菸、嚼食檳榔及口香糖
18:10~19:00	晚餐		
19:30~21:00	夜間講堂 II：風情萬種 — 台灣日治時期建築的 異國色彩	陳信安教授	維悅飯店 B1F 餐廳
22:30	晚間點名		請回房內點名

* 隔天 Morning—Call:07:30

今日行程景點介紹

屏東
族群
音樂
館



1937 年創建為一棟日式結合西洋建築風格的二樓建物，戰後由國軍接收，1947 年孫立人將軍擔任陸軍訓練司令時曾居住於此。1955 年後，官邸改為空軍招待所，直到 1997 年元月移交縣政府管理，2001 年改建為屏東縣族群音樂館，整修原有建物，並增建多功能演講廳。

地方文化館巡禮

<http://www.cbs.org.tw/big5/taiwanart/c-index.aspx>

台南
文學
館



國立台灣文學館館舍是一座擁有百年歷史的國定古蹟，前身為日治時期台南州廳，落成於 1916 年，戰後曾為空戰供應司令部、台南市政府所用。建築本身許多構造曾因戰爭或年久失修而毀損，自 1997 年開始進行修復整建工程，於 2003 年 10 月 17 日「國立台灣文學館」正式開館營運。

國立台灣文學館

<http://www.nmtl.gov.tw/index.php>

台南
土地
銀行



台南土地銀行前身為日本勸業銀行台南支店。「勸業」在日文中乃是提倡實業，獎勵產業。勸業銀行台南支店初成立之時，設於台南火車站前，光復後改為中華日報，民國七十年拆除興建大樓，1937 年勸業銀行台南支店於白金町(今忠義路)與末廣町(今中正路)新建行舍，由勸業銀行建築課設計光復後改為土地銀行，沿用至今。

府城逍遙遊

<http://tour.tncg.gov.tw/Default.aspx>

今日行程景點介紹

台南警察署



台灣現代警察制度肇始於日據時期，全台灣各大城鎮在 1920 年代後半起陸續興建了許多新的警察設施，台南警察局即原是台南警察署，位於州廳之東側，由台南州土木課營繕係設計及監工，落成於 1931 年底。

台南市政府文化觀光處
<http://culture.tncg.gov.tw/index2.php>

吳園藝文中心



道光初年，台南枋橋頭的吳家吳尚新乃將其宅第北邊原屬荷治時期荷蘭通事何斌的庭園舊址加以收購，沿著地勢高低建構庭園，並聘名匠仿照漳州城外飛來峰的形勢，佈置假山、池台水閣…等，名為「吳園」，俗稱「樓仔內」，與板橋「林家花園」、新竹「北郭園」、霧峰「萊園」等號稱台灣四大名園。

創建至今達 170 餘年的吳園，如今僑促台南市區一隅，雖大部分建築外觀大異從前，但假山、水池和四角涼亭（作勵軒）尚維持一定型制，整體而言尚保有部份傳統園林風格。

吳園藝文中心
<http://tourism.ezgo.to/A1/#01>

第四天 6/7(日)			
時間	主題	主講人	備註
07:30~08:30	早餐		
08:40	大廳集合		不准遲到
10:00~11:00	楊逵文學館、街役場		
11:00~12:00	車程		
12:00~13:00	午餐時間		
13:10~13:20	車程		
13:20~14:50	烏山頭水庫導覽解說		
14:50~15:50	車程		
16:00~17:30	關子嶺社區參訪		
17:30~18:30	晚餐		
19:00~20:30	夜間講堂 III：台灣發展 長宿休閒的展望與方向	林俊昇教授	關子嶺統茂飯店 3樓會議室
20:30~22:20	快去泡溫泉吧!		
22:30	晚間點名		請回房內點名

* 隔天 Morning-Call:07:00

今日行程景點介紹

烏山頭水庫



1920年由日本八田與一所設計監工，費了十年的光陰所建造完成，成為當時東南亞最大的水庫，對於供應嘉南地區農田之灌溉及供水有很大的貢獻。因水庫上方設有蓄水石壩，是世界目前僅存的半水力沖淤式土石壩結構，堪稱國寶，在夕陽映照下形上萬水珠與夕陽共舞的景觀，更成為名聞遐邇的台南八景之一珊瑚飛泉。

玩全台灣旅遊網 <http://okgo.tw/>

楊逵文學館



原為荒廢的舊新化地政事務所建築，位於新化老街上，佔地廣大，民國90年鎮公所與地方文史工作者就發起設置紀念館計畫，獲得文建會補助經費及鎮公所自籌配合款，楊逵文學館終於在94年成立。

自由時報電子報

<http://www.libertytimes.com.tw/2008/new/oct/12/today-south6.htm>

第五天 6/8(一)

時間	主題	主講人	備註
07:00~08:00	早餐		
08:10	大廳集合		不准遲到
08:20~10:20	車程		
10:30~12:00	課程 V：台灣史概要(日據時期的發展)	王文裕教授	屏商技-紅廳
12:00~13:20	午餐及休息		
13:20~14:50	課程 VI：文化觀光與世界遺產 心得撰寫	馮祥勇老師	電算中心-1008
14:50~15:10	茶敘		屏商技-紅廳
15:10~15:40	結業式	馮祥勇老師	屏商技-紅廳
16:10	發車		

(三)師資一覽表

教授科目	預定教師	所屬單位	職稱
日治時期的城市 規劃與發展-從阿 猴城看屏東	鍾佳濱	屏東縣政府	副縣長
日治時期古蹟建 築空間的文化資 產保存和文化創 意活化	盧圓華	樹德科技大學 前高雄縣觀光局長	主任秘書
南台灣聚落之形 成與人文特色	陳坤宏	國立臺南大學台灣 文化研究所	教授兼所長
近代化景觀中殊 異的面向-日人畫 家立石鐵臣的視 線	李欽賢	畫家、自由作家近	畫家
台灣百大歷史建 築介紹	林光明	屏東縣族群音樂館 (孫立人將軍行館)	經理
風情萬種-台灣 日治時期建築的 異國色彩	陳信安	嘉南藥理科技大學 觀光事業管理系	助理教授
部落格經營與旅 遊心得撰寫	張婷媛	台灣經濟研究院 前工商時報記者	副研究員
台灣史概要(日據 時期的發展)	王文裕	國立高雄師範大學 通識中心	助理教授
台灣發展長宿休 閒的展望與方向	林俊昇	國立屏東商業學院 行銷與流通管理系	教授
文化觀光與世界 遺產	馮祥勇	國立屏東商業學院 休閒事業經營系	助理教授

(四) 學員生活規範

如有違反以下規範者，將不退還保證金

- 一、 不能攜帶危險物品(如:小刀、剪刀等銳利物品)。
- 二、 活動期間不得有抽煙、喝酒等不當行為。
- 三、 參觀行程中不得任意脫隊，如需暫時離隊請務必告知小隊輔或其他工作人員。
- 四、 活動期間之所有課程不得無故未到。
- 五、 夜間除自由時間外，不得任意外出，如發生意外，請自行負責。
- 六、 每天晚上10點半開始，為工作人員點名時間，請學員回房間點名，不得無故未到。
- 七、 活動期間若有集合時間，請準時到達集點地點，以免影響他人。
- 八、 10點半後，請勿在飯店內大聲喧嘩。
- 九、 活動期間請注意個人禮貌及態度。
- 十、 活動期間，請將學員名牌放在可見處，以方便工作人員辨識。

(六) 分組名單

A 車	
小隊輔	李瑩(第一組)、張軒豪(第二組)
隨車人員	詹以靖、林怡伶、劉俊成
隨車老師	馮祥勇、林俊昇
第一組	王念慈、古芳睿、汪政欣、張亦玄、陳映潔、陳韋伶、陳思卉、謝伊婷、林春枝、尤培蓉、戴瑋萱、邱雅君、杜怡雯、林宜萱、張綺容
第二組	王筱雲、謝佩珊、洪培真、王品方、李旻娟、王姿雅、蔡蕙蓮、王姿懿、李芷儀、何郁潔、甘肅娟、沈琳真、陳薇竹、江如惠、鄭鈞遠

B 車	
小隊輔	朱韻旋(第三組)、顏于潔(第四組)
隨車人員	陳怡芳、林谷陵、馬玉珊
隨車老師	熊凱玲、林碧玉
第三組	葉秋蚊、梁家瑀、賴映君、陳靖雯、莊佳穎、黃健維、賴怡辰、陳欣柔、黃津鈺、黃軍琪、蘇唐玉、黃靜瑩、王鈺婷、謝筱君、李孟潔
第四組	蔡佩穎、林秀娟、黃佳政、謝依庭、何姿慧、陳佩琪、黃雪妍、廖姿涵、朱豪傑、李良驥、蔡靜樺、郭佩琪、江宜孺、潘虹汝、吳彰泰

(七) 餐廳桌次表

桌次	名單
素食桌	林谷陵、林怡伶、何姿慧、李旻娟、吳彰泰
第一桌	葉秋奴、梁家瑀、賴映君、陳靖雯、莊佳穎、王念慈、古芳睿、黃健維、賴怡辰
第二桌	尤培蓉、戴瑋萱、王筱雲、謝佩珊、洪培真、杜怡雯、林宜萱、張綺容、陳薇竹、江如惠
第三桌	王品方、王姿雅、蔡蕙蓮、王姿懿、李芷儀、何郁潔、甘肅娟、沈琳真、鄭鈞遠、陳佩琪
第四桌	汪政欣、張亦玄、陳映潔、陳韋伶、陳思卉、謝伊婷、黃軍琪、蘇唐玉、黃瀨瑩、王鈺婷
第五桌	陳欣柔、黃津鈺、謝筱君、李孟潔、蔡佩穎、林秀娟、黃佳政、謝依庭、蔡靜樺、郭佩琪
第六桌	黃雪妍、廖姿涵、朱豪傑、李良驥、江宜孺、潘虹汝、陳宜佳、林春枝、邱雅君
第七桌	李 瑩、張軒豪、詹以靖、劉俊成、陳怡芳、馬玉珊、顏于潔、朱韻旋

(八) 住宿分配

*請各學員於每日確定房間號碼後，自行填寫，以防忘記:)

第一晚	第二晚	第三晚	第四晚	第一晚	第二晚	第三晚	第四晚
李芷儀 古芳睿		陳欣柔 王念慈		黃雪妍 王姿懿		黃津鈺 廖姿涵	
江如惠 杜怡雯		陳薇竹 林宜萱		沈琳真 何郁潔		黃滄瑩 蘇唐玉	
潘虹汝 江宜孺		賴怡辰 賴映君		謝筱君 蔡靜樺		李孟潔 郭佩琪	
邱雅君 林春枝		陳思卉 謝伊婷		汪政欣 張亦玄		陳映潔 陳韋伶	
葉秋奴 梁家瑀		莊佳穎 陳靖雯		蔡佩穎 林秀娟		黃佳政 謝依庭	
謝佩珊 洪培真		王品方 李旻娟		王筱雲 陳佩琪		王姿雅 蔡蕙蓮	
何姿慧 尤培蓉		戴瑋萱 王鈺婷		張綺容		甘肅娟	
劉俊成 張軒豪		鄭鈞遠 吳彰泰		黃健維 李良驥		黃軍琪 朱豪傑	

(九) 備忘錄

