

教育部

人文社會科學應用能力及專長培育計畫

期末報告書 (A 類)

【計畫名稱：科學應用能力及專長培育計畫-『自然文史記錄典藏與應用增能』】

執行單位	校 院 系(所)		
計畫名稱	102 年度人文社會-科學應用能力及專長培育計畫-『自然文史記錄典藏與應用增能』(MOE-102-03-04-012)		
開課別	<input type="checkbox"/> 大學部 <input type="checkbox"/> 研究所		
主持人姓名	張伯宇副教授 兼系主任	服務單位	國立臺南大學 文化與自然資源學系
主持人 電郵地址		主持人電話	
聯絡人姓名	羅秀娟	服務單位	國立臺南大學 文化與自然資源學系
聯絡人電話			
聯絡人電郵			
服務單位 地址	台南市中西區樹林街二段 33 號		
計畫網址			

中華民國 103 年 01 月 31 日

一、計畫執行具體成果

(一) 課程開設

本計畫執行期間為民國 102 年 2 月至民國 103 年 2 月，其中 101 學年度第 2 學期(民國 102 年 2 月至民國 102 年 7 月)開設「歷史地圖與空間資訊分析」、「田野調查」2 門課程，102 學年度第 1 學期(民國 102 年 8 月至民國 103 年 1 月)開設「地景資源登錄與解說」、「地方志書編撰」、「地方志書編撰」3 門課程。每門課程修課人數自 9 人至 44 人不等，合計修課 110 人次(表 1)。

表 1 修課人次統計

課程名稱	修課人數
歷史地圖與空間資訊分析	15
田野調查	33
地景資源登錄與解說	9
地方志書編撰	44
自然文史數位典藏	9
合計	110 人次

(二) 課外學習活動

配合課程開設，計畫執行期間亦辦理各項課外學習活動，形式上主要包括研討會、研習營與工作坊、課外參訪與實作活動、專題演講等。計研討會、研習營與工作坊 8 場、課外參訪與實作活動 14 次、專題演講 43 場(表 2 至表 4)。

表 2 課程計畫辦理之研討會、研習營與工作坊

研討會、研習營與工作坊		
名稱	參加人數	時間地點
數位科技教材製作與推廣工作坊 (與國立臺灣歷史博物館、國立勤益科技大學人文創意學院合作)	42 人	102/4/26-102/4/28 國立臺灣歷史博物館
「2013 文化與區域研究」學術研討會	88 人	101/5/18 臺南大學文薈樓 J106 室
數位人文地圖與空間資訊工作坊 (一) (與國立成功大學閩南文化中心合作)	30 人	102/5/25-102/5/26 臺南大學文薈樓 J501 室
田野調查工作坊(室內)	32 人	102/6/9 臺南大學文薈樓 J501 室
數位人文地圖與空間資訊工作坊 (二) (與國立成功大學閩南文化中心合作)	30 人	102/6/15-102/6/16 臺南大學文薈樓 J501 室

「地理資訊系統應用」進階研習營 (與國立成功大學閩南文化中心合作)	26 人	102/9/29-102/9/28 臺南大學文薈樓 J501 室
導覽與解說增能研習營	98 人	102/11/16 臺南大學文薈樓 JB106 室
大眾史學與在地文化書寫研習營 —大眾史學理論與實踐研究計畫南 區工作坊 (與國立成功大學歷史系合作)	112 人	102/9/29-102/9/28 臺南大學誠正大樓 308 室

數位人文地圖與空間資訊工作坊議程

主辦單位：國立臺南大學文化與自然資源學系、國立成功大學閩南文化研究中心

時間：2013年5月25日、26日（星期六、日）

2013年5月25日

時間	議程	演講人	主持人
8:00~8:30	報到		
8:30~10:00	【第一場次】 以時空GIS鋪展生動的 數位人文地圖	廖法銘 研究技師 中央研究院 人文社會科學研究中心	沈少文 教授 國立臺南大學 文化與自然資學系
10:00~10:10	休息		
10:15~12:30	以時空GIS鋪展生動的數 位人文地圖（操作課程）	廖法銘 研究技師 中央研究院 人文社會科學研究中心	沈少文 教授 國立臺南大學 文化與自然資學系
12:30~13:30	午餐、休息		
13:30~15:00	【第二場次】 視覺變數在 地圖繪製中的應用	高慶珍 教授 中國文化大學地理學系	林春吟 教授 國立臺南大學 文化與自然資學系
15:00~15:15	休息		
15:15~17:30	視覺變數在 地圖繪製中的應用 （操作課程）	高慶珍 教授 中國文化大學地理學系	林春吟 教授 國立臺南大學 文化與自然資學系
17:30	第一日活動結束		

2013年5月26日

時間	議程	演講人	主持人
8:00~8:30	報到		
8:30~10:00	【第三場次】 歷史地圖的套疊	沈少文 教授 國立臺南大學 文化與自然資學系	林春吟 教授 國立臺南大學 文化與自然資學系
10:00~10:10	休息		
10:15~12:30	歷史地圖的套疊 (操作課程)	沈少文 教授 國立臺南大學 文化與自然資學系	林春吟 教授 國立臺南大學 文化與自然資學系
12:30	第二日活動結束		

導覽與解說增能研習營

時間：2013年11月16日（星期六）

地點：國立臺南大學文薈樓J106室

主辦單位：國立臺南大學文化與自然資源學系

協辦單位：社團法人臺灣地域研究學會

時間	議程	演講人	主持人
8:20~8:40	報到		
8:40~9:00	【開幕式】 貴賓致詞	黃秀霜 校長 國立臺南大學 林登順 院長 國立臺南大學 人文與社會學院	張伯宇 主任 國立臺南大學 文化與自然資源學系
9:00~10:30	【第一場次】 安平小吃流派總論	楊淑燕 經理 周氏蝦捲	黃晉芳 理事 臺灣地域研究學會
10:30~10:45	茶敘		
10:45~12:15	【第二場次】 導覽與解說技巧	吳建成 先生 理遊旅行社特聘解說員	蔡米虹 教授 國立臺南大學 文化與自然資源學系
12:15~13:15	午餐、休息		
13:15~14:45	【第三場次】 遊程規劃設計概論	王正光 理事長 中華民國遊程規劃設計協會	王志明 教授 國立臺南大學 文化與自然資源學系

14:45~15:00	茶敘		
15:00~16:30	【第四場次】 臺南市四大國家 指定民俗活動	黃文博 校長 臺南民俗與宗教專家	林春吟 教授 國立臺南大學 文化與自然資源學系
16:30~16:45	【閉幕式】	與會人員	張伯宇 主任 國立臺南大學 文化與自然資源學系

1. 免費參加，人數限 90 人，報名人數超過上限時，依「文化與自然資源學系師生」、「臺南大學師生」與「校外有志人士」之順序決定錄取名單。
2. 全程參與者可獲得研習證書乙紙、本校學生另登錄通識護照一場。
3. 報名請至國立臺南大學線上報名系統：
<http://webnt1.nutn.edu.tw/signup/Users/ActionContent.aspx>。

大眾史學與在地文化書寫— 大眾史學理論與實踐研究計畫南區工作坊 議程表

主辦單位：國立臺南大學文化與自然資源學系、國立成功大學歷史學系

協辦單位：國立臺灣歷史博物館

日期：2013年12月13日（星期五） 地點：國立臺南大學誠正大樓
308室

時間	議程	演講人或與談人	主持人
9:30~10:00	報到		
10:00~10:30	【開幕式】 開幕致詞	黃秀霜 校長 國立臺南大學 林登順 院長 國立臺南大學 人文與社會學院	張伯宇 主任 國立臺南大學 文化與自然資源學系
10:30~12:00	【第一場次】 大眾史學與 世界視野	周樑楷 教授 國立臺灣大學 歷史學系	張伯宇 主任 國立臺南大學 文化與自然資源學系
12:00~13:30	午餐、休息		
13:30~15:10	【第二場次】 流聚與旋盪 - 文史觀的對話	林炳炎 先生 科技史工作者 林身振 先生 《第六海軍燃料廠探索》 周樑楷 教授 國立臺灣大學 歷史學系 邱麗娟 教授	陳恒安 主任 國立成功大學 歷史學系

	(一)	<p>作者</p> <p>劉吉雄 先生 紀錄片導演</p> <p>王複蓉 小姐 臺南市社區大學 學程經理人</p>	<p>國立臺南大學 文化與自然資源學系</p> <p>劉靜貞 教授 國立成功大學 歷史學系</p>	
15:10~15:30	茶敘			
15:30~17:10	<p>【第三場次】 流聚與旋盪 - 文史觀的對話 (二)</p>	<p>周樑楷 教授 國立臺灣大學 歷史學系</p> <p>陳登武 教授 國立臺灣師範大學 歷史學系</p> <p>李鑑慧 教授 國立成功大學 歷史學系</p>	<p>林炳炎 先生 臺灣史工作者</p> <p>林身振 先生 《第六海軍燃料廠探索》 作者</p> <p>劉吉雄 先生 紀錄片導演</p> <p>王複蓉 小姐 臺南市社區大學 學程經理人</p>	<p>謝仕淵 組長 國立臺灣歷史博物館 研究組</p>

大眾史學與在地文化書寫一

大眾史學理論與實踐研究計畫南區工作坊

議程表（續）

主辦單位：國立臺南大學文化與自然資源學系、國立成功大學歷史學系

協辦單位：國立臺灣歷史博物館

日期：2013年12月13日（星期五） 地點：國立臺南大學誠正大樓
308室

時間	議程	演講人或與談人	主持人
17:10~17:40	綜合座談 【閉幕式】	<p style="text-align: center;">所有與會人員 暨 執行諮詢委員</p> <p>陳登武 教授 國立臺灣師範大學 歷史學系</p> <p>陳俊強 主任 國立臺北大學 歷史學系</p> <p>張弘毅 教授 臺北市立大學 歷史與地理學系</p> <p>吳文星 教授 國立臺灣師範大學 歷史學系</p> <p>陳進金 主任 國立東華大學 歷史學系</p>	<p>謝仕淵 組長 國立臺灣歷史博物館 研究組</p> <p>陳恒安 主任 國立成功大學 歷史學系</p> <p>張伯宇 主任 國立臺南大學 文化與自然資源學系</p>

1. 全程參與者可獲得研習證書乙紙、國立臺南大學學生另登錄通識護照一場。
2. 報名請至國立臺南大學線上報名系統：
<http://webnt1.nutn.edu.tw/signup/Users/ActionContent.aspx>。

表 3 課程計畫辦理之課外參訪與實作活動

課外參訪與實作活動		
名稱	參加人數	時間地點
「喜閱府城—府城老照片展	47 人	102/3/25-102/4/29 臺南大學文薈樓地下中庭
南科樹谷園區考古研習與參訪	38 人	102/3/27 南科樹谷園區
策略聯盟活動—陽明山文化大學 與水金九地區田野實查	42 人	102/5/3 至 102/5/5 陽明山文化大學與水金九地區
林百貨古蹟導覽解說	30 人	102/9/1-102/9/30 臺南林百貨

田野調查工作坊（室外實作）	42 人	102/6/22 臺南官田
地方志書宗教文化考察活動	40 人	102/10/26-102/10/27 苗栗通霄白沙屯
地方志書現地考察	46 人	103/11/16 屏東東港、瑪家、大路關
地方自然資源調查參訪活動	66 人	102/12/1 雲林古坑、南投水里、集集
中部群族文化資源考察活動	20 人	102/12/7 雲林大埤、嘉義溪口
影視史學田野參訪活動	37 人	102/12/14 臺南楠西、官田
「綠色府城一樹的故事」影像文字記錄展	13 人	102/12/16-102/12/22 臺南大學文薈樓地下中庭
嘉義縣文化景點參訪活動	15 人	103/1/1 嘉義溪口
臺南地方文化觀光推展參訪活動	36 人	103/1/4 臺南安平鹿耳門
臺南四草地區地景解說實作活動	12 人	103/1/9 臺南安平鹿耳門

表 4 課程計畫辦理之專題演講

專題演講		
名稱	參加人數	時間地點
癡心掏肺只為你－BK24蒸汽火車在臺灣/張幸真博士	62 人	102/3/13 文薈樓J503室
臺灣國姓爺廟祠群集的地域特色/張伯宇教授	40 人	102/3/20 文薈樓J502室
在田野中找尋歷史/溫振華教授	60 人	102/3/27 文薈樓J106室
田野調查如何運用於美國黑人雜誌研究一個人的研究經驗分享/蔡米虹教授	32 人	102/4/15 文萃樓201室
臺灣自然環境變遷與史前文化興衰/謝孟龍教授	41 人	102/4/17 文薈樓J502室
玉山自然生態之美/徐歷鵬教授	43 人	102/5/8 文薈樓J301室
拿著地圖去旅行－談日治時期地圖在田野實查中的運用/林春吟教授	30 人	102/5/8 文薈樓J503室
從大甲鎮瀾宮的成長看廟宇的經營/黃敦厚博士	35 人	102/5/22 文薈樓J502室

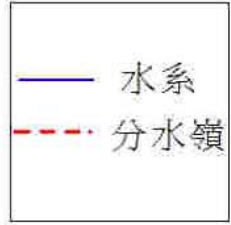
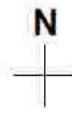
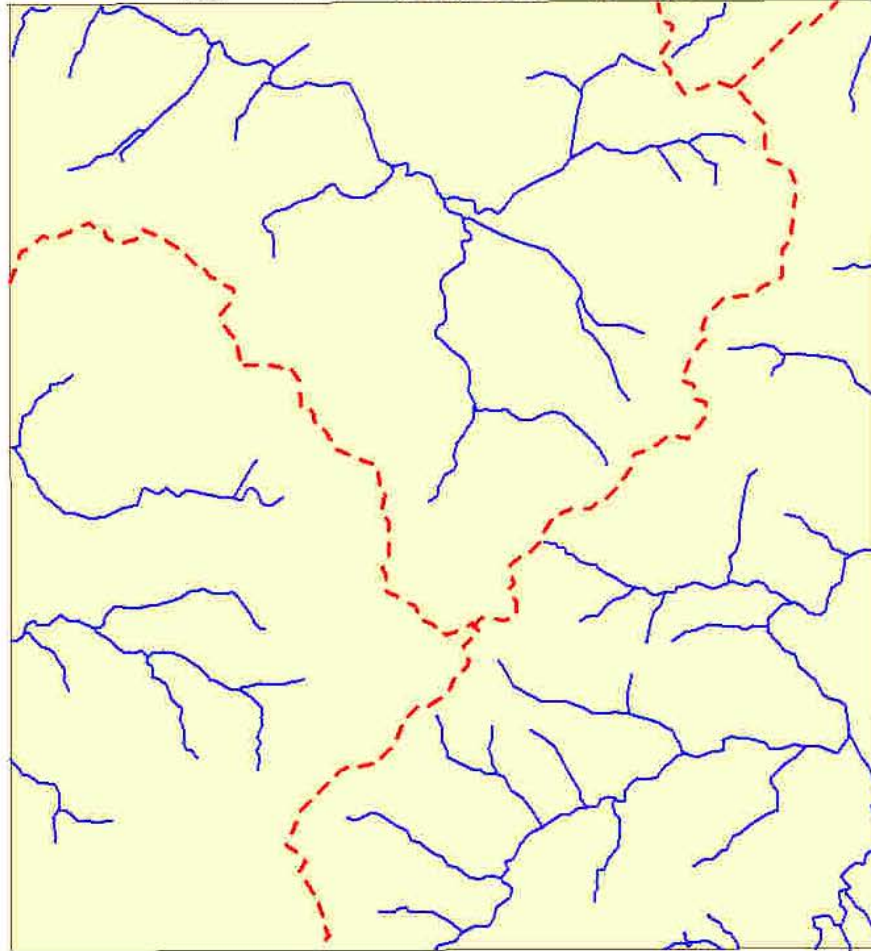
蕃薯兵打仗去/張靜宜教授	32 人	102/10/24 文薈樓J503室
日治時期臺南市公立小學、公學校之 設置/陳奮雄委員	28 人	102/10/23 文薈樓J502室
城隍爺出巡：臺北市，大稻埕和霞海 城隍廟會 120 年的旋盪/宋光宇教授	72 人	102/10/23 文薈樓J503室
從「圖像府城」談起/吳昭明總編輯	40 人	102/11/5 啟明苑E308室
臺灣藝術進駐計劃的人類學研究/董 維琇教授、Gerald Cipriani 教授	22 人	102/11/19 文薈樓J503室
歷史地圖數化方法與分析/沈少文教 授	31 人	102/11/20 文薈樓J503室
在臺南與文創產業的美麗邂逅/葉重 利執行長	53 人	102/11/27 文薈樓J502室
大台南與小屏東－城鄉差距的歷史 根源/陳秋坤教授	26 人	102/12/11 文薈樓J503室
從《饕餮之欲：當代中國的食與色》 看人類學家如何從事中國研究/許惠 貞教授	28 人	102/12/18 文薈樓J503室
左營舊城歷史與文化資產新貌/廖德 宗總經理	36 人	102/12/25 文薈樓J502室

(三) 學生成果產出

各課程之評量設計均以學生的「實作成果」產出為主要核心，並安排於期中或期末進行公開發表或實務操作，以達成學習深化和內化之目標。

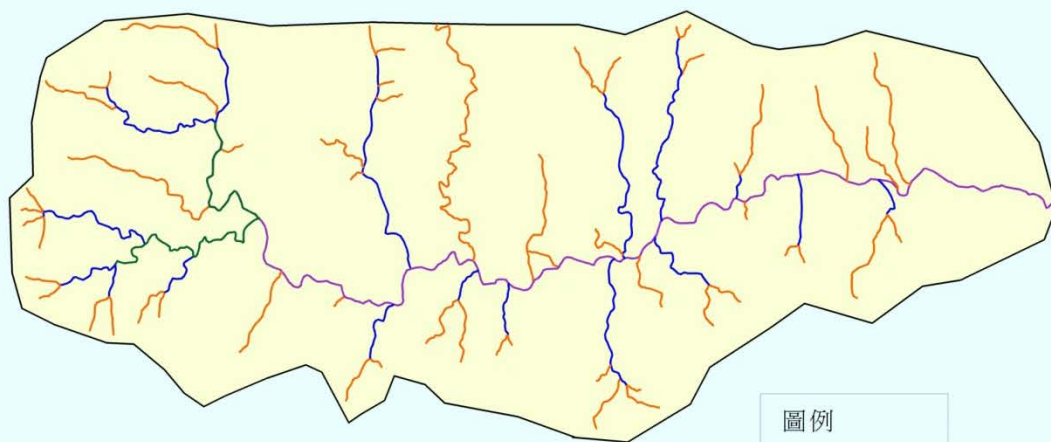
1. 田野調查產出成果範例

福山水域及分水嶺



組員: 張意琪、吳怡璇、盧思吟、嚴?涵

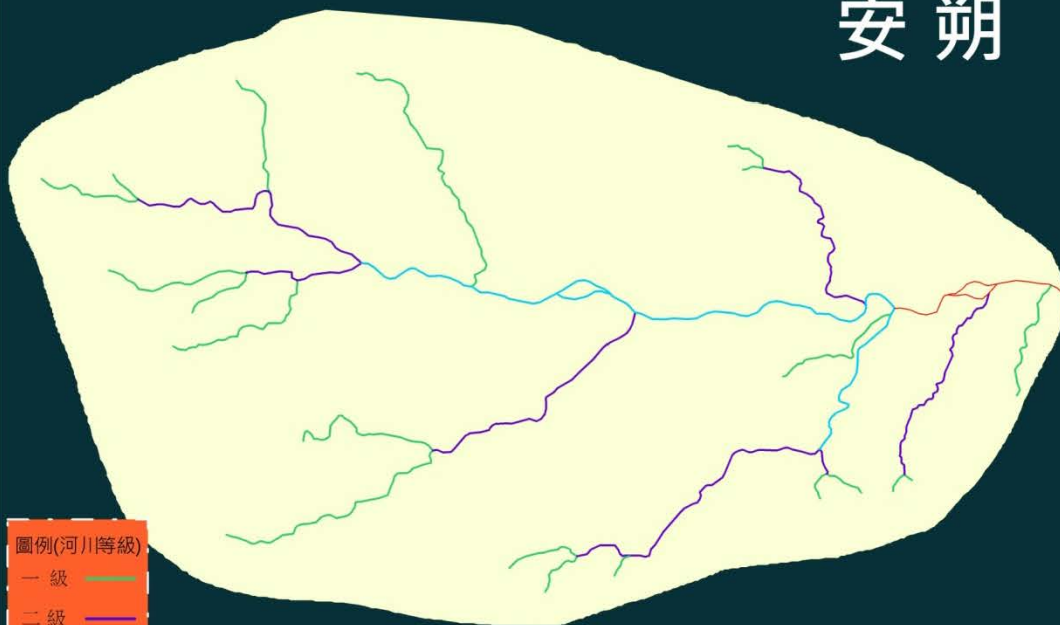
太麻里溪水系分級圖



圖例

- 第一級河川
- 第二級河川
- 第三級河川
- 第四級河川

安朔



圖例(河川等級)

- 一級
- 二級
- 三級
- 四級



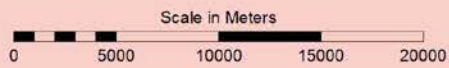
Scale in Kilometers

民國45年和 90年
台南沿海與河口變遷圖

鹿耳門溪遷移1.058303km
海岸線退後0.855754km
曾文溪口遷移0.858060km



圖例
--- 民國90年河道與海岸線
— 民國45年河道與海岸線

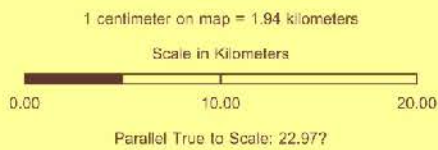


臺南曾文溪與鹿耳門溪出海口變遷



圖 例

— 90年 曾文溪出海口
- - - 45年 曾文溪出海口
— 90年 鹿耳門溪出海口



S10034010 莊宏年 S10034037 廖幸子 S10034040 陳雅君

田野調查 原台南市圓環研究

任課老師：沈少文 老師

組員：文資二 S10034030 郭○綺
文資二 S10034032 楊○如
文資二 S10034043 詹○萍

目錄

一、前置作業

二、圓環介紹

三、考察時遇到的困境與解決方法

四、結論與感想

資料來源

研究動機與目的

- 想要了解原台南市圓環是否有所變遷？
- 運用課堂所學的內容與技巧，完成這份報告。



黃武達：《日治時代(1895-1945)臺灣都市計畫歷程之建構》，台北：臺灣都市史研究室，2000年，初版。

研究步驟

1. 蒐集資料。
2. 討論：規劃田野調查路線。
3. 實地考察。
4. 總整理(PPT)。



研究工具

1. GPS定位儀器

2. 電腦軟體：

(1) Google Earth

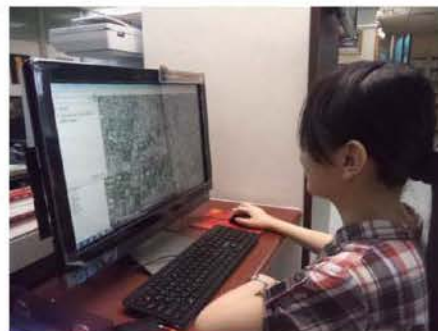
(2) TW電子地圖



事前準備 - 1



↑找位置中...



↑規劃路線中...

事前準備 - 2



↑向系辦登記借用GPS器材...要押證件!



↑練習操作GPS中...↓



考察路線規劃圖



	出發點
 	抵達圓環之順序
 	



考察各路線距離



	出發點
	抵達圓環之順序

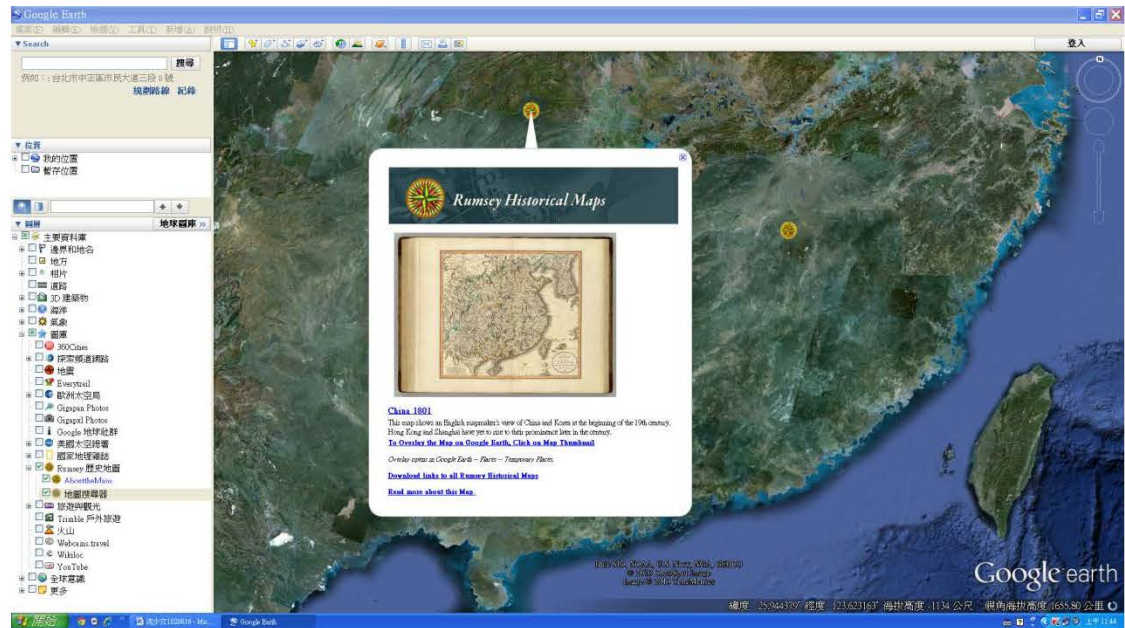
Total: 4521.68m

日治時期(1921)與現今圓環街道的疊圖

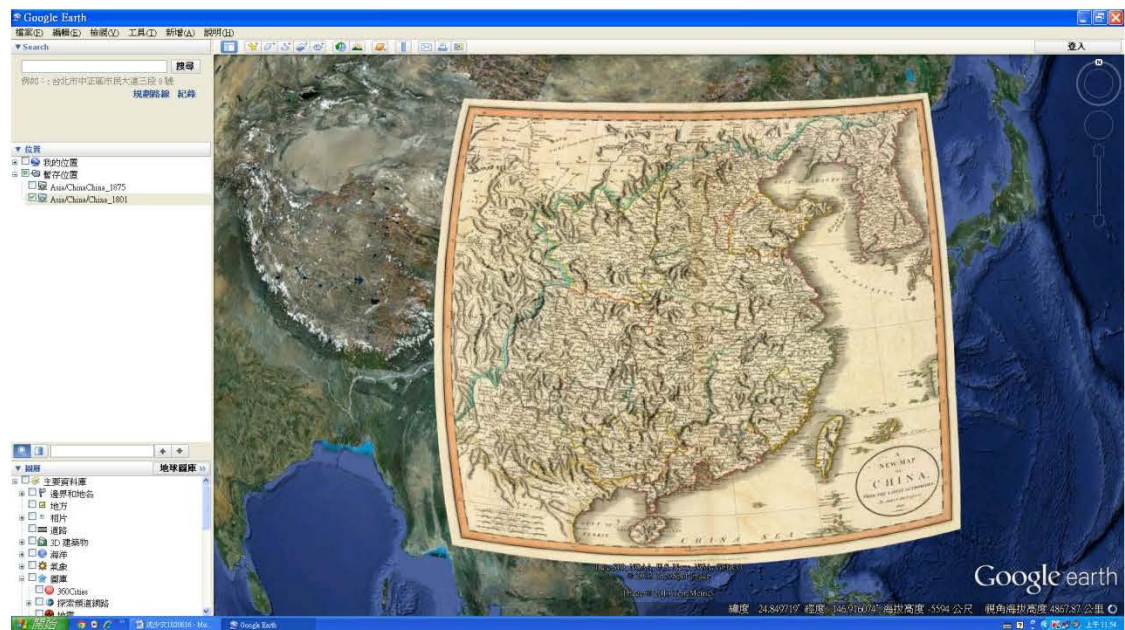


2. 歷史地圖與空間資訊分析產出成果範例

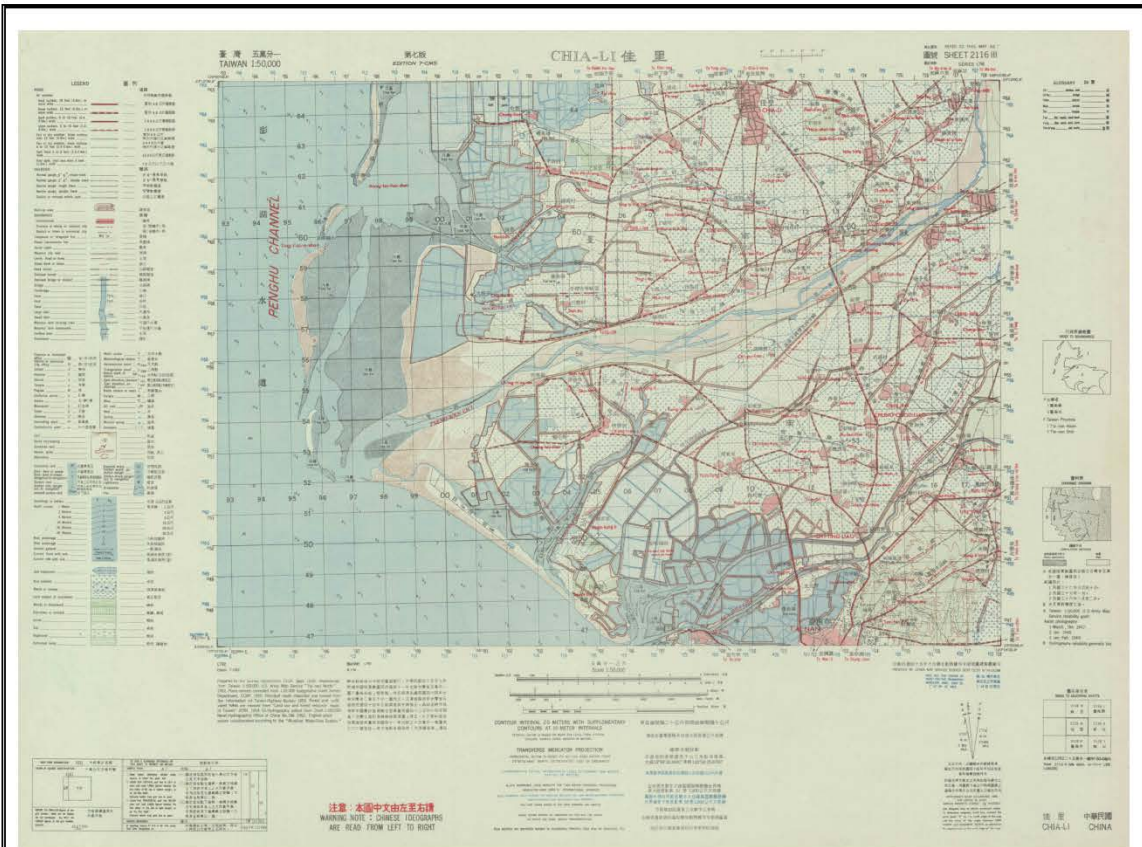
(1) 歷史地圖



(2) 歷史地圖疊圖分析



(3) 歷史地圖座標校正



控制點TWD67經緯座標

控制點	TWD67 經度			TWD67 緯度		
	120	15	00.4	23	10	00.3
1 佳里圖 右上角	120	15	00.4	23	10	00.3
2 佳里圖 右下角	120	15	00.4	23	00	00.4
3 佳里圖 左下角	120	00	00.6	23	00	00.4
4 佳里圖 左上角	120	00	00.6	23	10	00.3

使用國立成功大學水工試驗所大地坐標轉換程式計算控制點TWD97座標

控制點1: 佳里圖右上角

國立成功大學水工試驗所

大地坐標轉換程式

請先選擇欲轉換的原始坐標格式

TWD67經緯度

請輸入欲轉換的原始坐標值(輸入格式: 121:10:30.301,23:42:10.3 or 147000.234,2550000.222)

120:15:0.4,23:10:0.3

轉換

TWD67經緯度坐標值 : 120:15:00.40000, 23:10:00.30000 (120.25011111111111,23.16675)

TWD67二度分帶坐標值: 173220.127, 2562954.568

TWD97(WGS84)經緯度坐標值: 120:15:29.50905, 23:09:53.97158 (120.258196959301,23.1649921045487)

TWD97二度分帶坐標值: 174047.339, 2562746.798

[UrMap地圖定位](#) [Google地圖定位](#)

我是分隔線

TWD67<->TWD97 二度分帶二維坐標轉換公式:

A= 0.00001549

B= 0.000006521

$E67 = E97 - 807.8 - A * E97 - B * N97$

$N67 = N97 + 248.6 - A * N97 - B * E97$

$E97 = E67 + 807.8 + A * E67 + B * N67$

$N97 = N67 - 248.6 + A * N67 + B * E67$

PS.僅適用於台灣本島，最大誤差約二公尺.精密測量不適用!

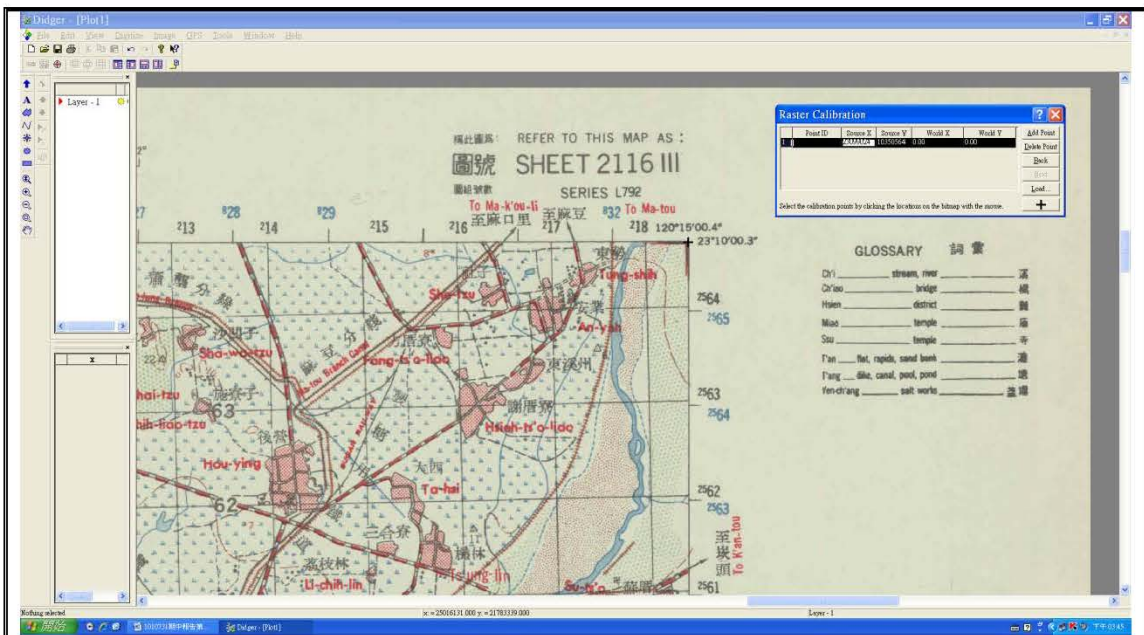
我是分隔線

P.S. 如需執行「批次轉換」，請連結至 [中央研究院 - GIS應用支援工具集](#) 下載編號10的 WGS84_TM2 程式

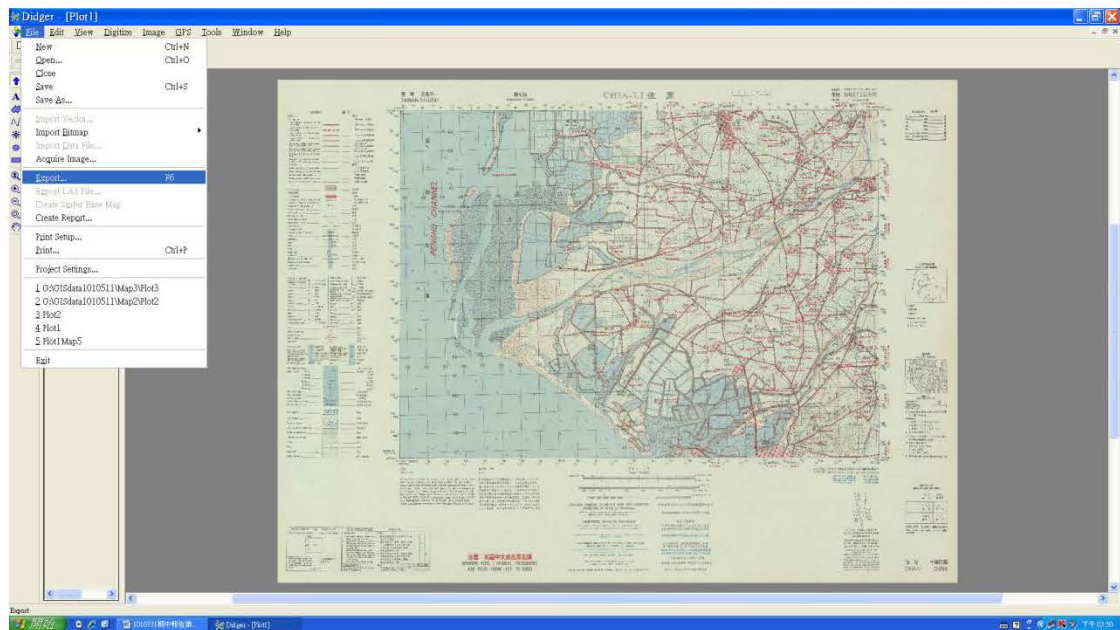
控制點TWD97臺灣座標

控制點	TWD97 X	TWD97 Y
1 佳里圖 右上角	174047.339	2562746.798
2 佳里圖 右下角	173952.517	2544292.738
3 佳里圖 左下角	148327.570	2544445.466
4 佳里圖 左上角	148453.968	2562900.384

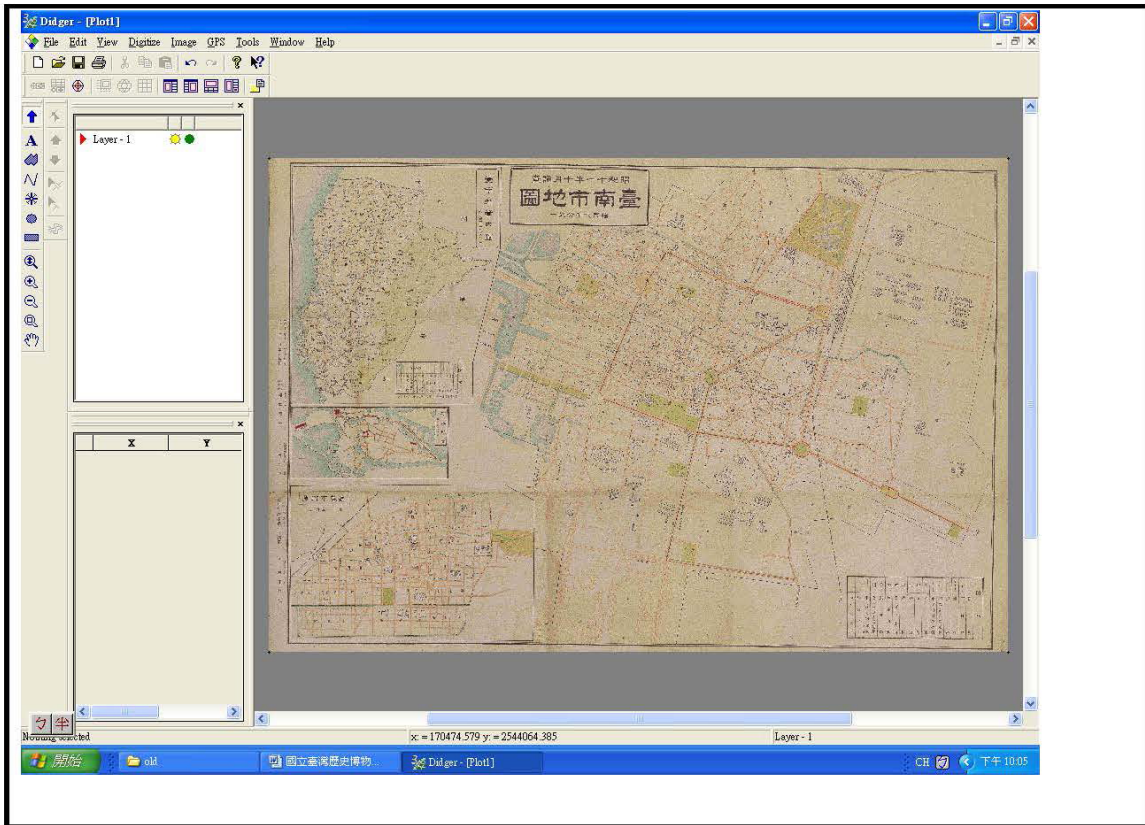
使用Didger軟體開始校正佳里



使用Didger軟體開始進行校正，並記錄誤差值，完成校正



(4) 歷史地圖數化方法與分析



3.地方志書編撰產出成果範例

白沙屯開發報告摘錄

報告日期:2013/12/03

組員：諮輔四 洪雅華

資工四 邱述煥

資工四 蔡惟丞

文資三 郭純綺

文資三 詹心萍

電機三 盧思好

首先介紹白沙屯地區的開發歷史(涵蓋部分「通霄」的開發)，因為資料大多來自通霄鎮智、通霄鎮公所網站，期開發順序是以時間排列，但地區無清楚劃分，因此有重疊的地方。另外，也會提到考察當天的發現，與文獻做個對照。

白沙屯簡介 搭配通霄鎮行政區地圖

地理環境特色:位於苗栗縣通霄鎮的(西)北方，舊名為白沙墩，地名由來之一:當冬季東北季風吹起，白色細砂會在過港溪口堆積成沙丘，白砂成墩。

試著使用疊圖(台灣堡圖)可看出當時的開發與今日的地貌互相比較，海岸線明顯後退。

白沙屯開發簡介

- 據說以前過港溪能停泊船隻，是與大陸、廈門、福州、澎湖等地帆船彼此通航

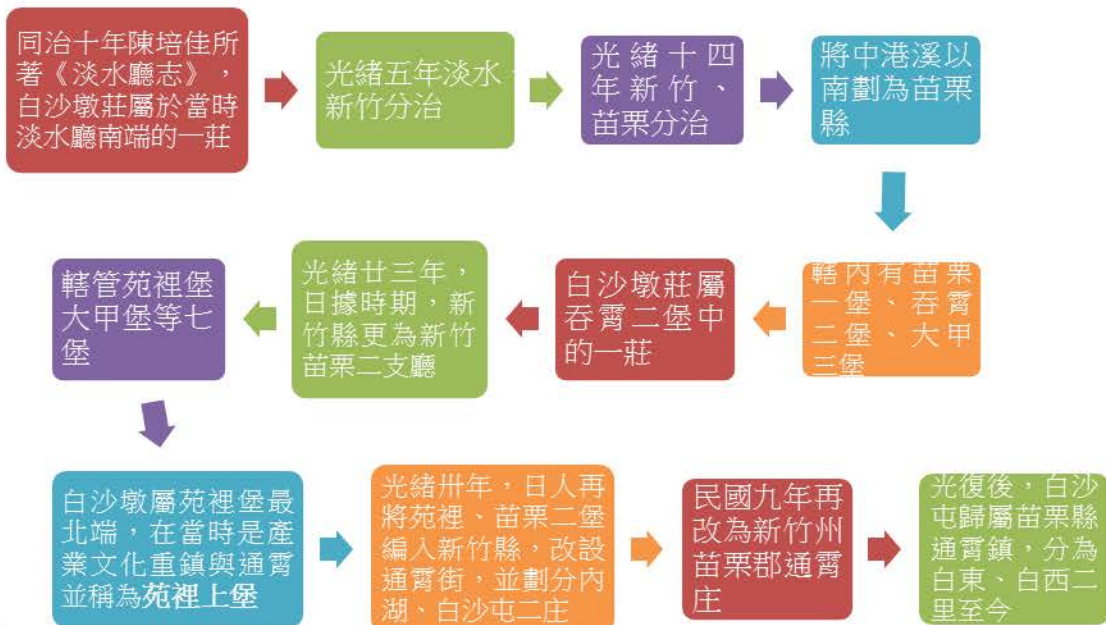
出入之港口，也是許多來台拓墾先民上岸及棲息之處，現今南岸的風頭厝及北岸過港庄就是白沙屯開發較早的聚落。

- 漁港的功能因泥沙的淤積而逐漸沒落。

各時期開發狀況:

1. 明鄭以前：道卡斯族。→漢人：劉國軒。(只是經過)
2. 康熙中葉：原本此處大多是原住民，此時期漢人進入屯墾，通霄地區最早屯墾之處。→多數居民均以務農為主，漁業為輔。
→《台灣地名辭書》中提到：
 - (1) 泉州府惠安縣：陳朝合。為避滿清政權而攜二子到白沙墩。
 - (2) 漳州府詔安縣：陳志城、陳志德 (苑裡往北開墾至白沙屯)。
 - (3) 駱、林、王、鄭等姓氏族人陸續到此地落腳開墾。
3. 雍正：有漢人移墾。
4. 乾隆：有大批移民從福建惠安、同安渡海來台，正式開墾，並逐漸形成聚落。
5. 清末：店仔街出現。
6. 日治：
 - (1) 改名「白沙屯」。
 - (2) 海線通車：白沙屯驛(1922 完工)。
7. 光復後：台一線(即自清代以來就形成的官道，詳細情形可參考《省道台一線的故事》)。

接著用一流程圖介紹此地開



發:

《臺灣地名辭書卷十三：苗栗縣(上)》的通霄鎮行政沿革表中可看出光緒 20 年(1894)即有白沙墩莊，證明此地開發早於光緒 20 年(1894)；地名分布圖中拱天宮的那塊地區就是白沙屯。一旁「水頭」昔日灌溉渠道的主圳道約位於今西濱快速道路，由此

引水至白沙屯聚落，引水起點附近稱為「水頭」，位於今西濱快速道路旁的拱天宮牌坊下，道路至鐵路為指的路段。渠道已被填平為道路，是白沙屯聚落早上市集的所在，道路北側屬白東里，道路南側屬白西里。

考察實錄(如同照片所示)

1. 店仔街的堂號。
2. 尋找山邊媽祖任務。
3. 10/27 清晨實察。

五、資料來源

1. 黃智偉：《省道台一線的故事》，如果出版社，2011年。
2. 施添福編：《臺灣地名辭書卷十三：苗栗縣(上)》，南投：臺灣文獻館，2006年。
3. 2013/10/26-27 考察當日的筆記及照片。

4.地景資源登錄與解說產出成果範例



歸仁仁壽宮

林宜憲 黃健維 陳正凱 楊佳成 蕭正峯
蔡旻琪 陳玟樺 黃維然 洪榮泰 葉仁傑

一、歷史沿革

◇ 建立時間

「仁壽宮」俗稱大道公廟，根據《臺灣府志》記載，創建於明鄭時期。宮內主祀之保生大帝神尊是三百餘年前，鄭鴻達的部將吳鳩山隨鄭成功來臺，為祈求海途順遂，於福建省同安縣白礁跪祈保生大帝金身，隨身攜奉才安抵臺灣，吳鳩山便將金身供奉於家中。後因大帝顯化非常靈驗，地方人士多獲得保佑，便興起建廟的提議。後由爐主吳鳩山發起募捐盛舉，在信眾同心協力下創立廟堂。並於清雍正二年（西元1724年）增建兩廂，始有今日的規模。仁壽宮在明鄭時稱為「國公府」，相傳為朱一貴所封之地，於民國八十四年重修，始有今日之樣貌。

◇ 建築格局

坐北朝南的仁壽宮，重檐歇山假四垂的兩殿式建築，廟頂燕脊飛翹。雖然為台灣常見中型寺廟格局「兩殿兩廊兩護室」，卻在東西護室之上興建獨立的八角重簷「鐘樓」與「鼓樓」，其外觀華麗，雕飾與廟殿本身，相得益彰。



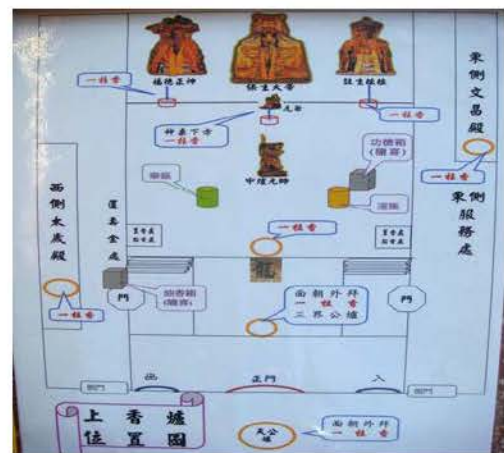
台灣寺廟屋頂造型相當華麗，具有門面性質的三川殿，多採用「三川脊」或「假四垂頂」；正殿因地位崇高，一般採用完全不分段的「一條龍脊」，以示尊重。

◇ 祭祀神明

本宮主祀保生大帝，俗名大道公；旁祀中壇元帥、福德正神、武財神、註生娘娘及虎爺。東殿設文昌殿，內供奉五文昌帝君，西殿為太歲殿，內供奉斗姥元君、左右護法及六十太歲星君。

仁壽宮平面配置圖

◇ 聯



對聯左右第一字可看出廟宇位於歸仁仁壽；對聯中的「紅瓦」意涵歸仁舊地名「紅瓦厝」、「白礁」顯示源由來自福建省同安縣白礁。

◇ 匾

在廟宇的牌匾中，可看出贈匾者與廟宇之間的關係，廈門市青礁慈濟祖宮與福建省白礁慈濟祖宮和仁壽宮有相當深厚的歷史淵源。



◇ 雕刻

■ 木雕主要表現在各種木構建與神龕上，尤其表現在斗拱與雀替的運用與裝飾上最為特別。



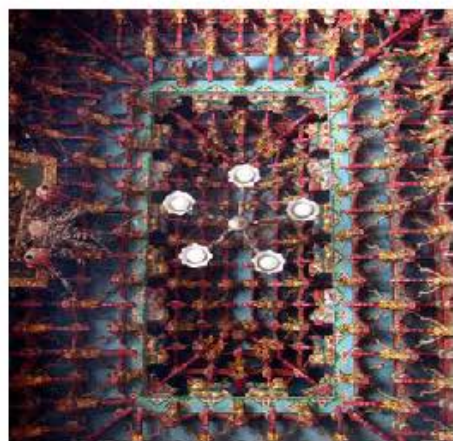
吊筒位於簷口下，是懸在梁下的柱子，具有承接簷口重量的作用，它的末端常被雕成蓮花或花籃樣，所以又稱為垂花、吊籃。



又稱雀替，位於梁與柱的交點，是三角形的鞏固構材，題材有鳳凰、鯢魚(龍首鯉魚身)、花鳥、人物等。



斗與拱是傳統建築的基本構建組。「斗」是一個立方體的構材，但有方形、圓形、六角形、八角型、碗形、菱花形等變化；「拱」是承接斗的構材，其形可以雕成花草或螭虎(由龍衍生而成的動物)，不過它具結構功能，所以通常採用素面或淺雕。



藻井是以不斷向中心懸挑的斗拱，交織成網狀的天花板結構，所以又稱「蜘蛛結網」。其外形麗奪目，裝飾性強過結構性，在設計及施工上，是師匠展現高度技巧得地方。常見得有八角形結網、四方形結網及圓形結網。



神龕為供奉神明的地方，因此在門面上雕飾華麗精緻美輪美奐盡收眼裡。在題材方面少不了龍鳳、花鳥等吉祥圖案。

■ 石雕



■ 交趾陶藝術

樑柱裝飾各式人物花草剪黏，廟頂的福祿壽三仙剪黏是張大龍大師的作品。



↑ 三川殿前簷下塑製一對「憨番扛大杉」泥塑



↑ 正殿左壁交趾陶南及佳輝



↑ 正殿右壁交趾陶瑞池獻瑞

◇ 繪畫

■ 壁堵彩繪

正殿兩壁彩繪三十六官將，為潘麗水大師巨作，八十四年前建醮由潘岳雄重新描繪。右圖為三十六官將圖局部。



■ 樑柱彩繪



↑ 重修年號



↑ 彩繪匠師鐘銀樹

◇ 碑

仁壽宮前殿開三門（又稱三川殿）左側鑲有一方光緒十四年刻立之古碑，其光緒古碑，深具歷史價值；右側側為民國五十年重建時，刻立之捐金芳名石碑。

◇ 祭典科儀

仁壽宮的宗教信仰，以王船祭典有名天下。自古以來，由於仁壽宮與關廟、「大人廟」有濃密的交陪（交際往來）關係，因而王船醮祭時，其餘兩地都會前來支援增湊熱鬧，其轄境諸庄也都會各出武陣參與遶境活動，形成一大特色；此外，有慣俗的「拜人客」、「請水」、請送天師、恭迎船師等神職人員就任、迎送交陪境諸陣諸轎以及「做路醮」等等，都是這裡的特例。

二、 特色

◇ 全球首創-動態虛擬實境網路祭壇

民國八十八年在宗教寺廟界首創設立動態虛擬實境網路祭壇，讓全球華人都可以在任何時間、地點，透過網路進入仁壽宮祭壇祭拜祈福，也可以在網路上求籤擲筊，獲得心靈上的寄託，目前點閱率高達數百萬人。仁壽宮設計「網路祭壇升級版」，融入最新數位科技設計「wii」擲筊祭壇，民眾可以透過搖桿博杯，情境與實際在廟宇博杯無異，至於求籤部分，則以該廟 60 首籤詩直接為民眾解答，過程既充滿樂趣，又具信仰功能。

三、 現場考察到的其他特色

◇ 在仁壽宮二樓古文物室中，展示許多臺灣早期農具以及日常民俗器物。

◇ 特別展示區中，陳列不起眼的磚瓦碎片，這是仁壽宮管理委員會於民國八十八年間，在看東村過橋仔地區挖掘出土的文物。依據學者推斷，極有可能是史料中所提到的「歸仁十三窰」。歸仁窰發掘出土之遺物，可粗分為無釉紅陶、高溫陶器、銅錢、鐵器、石器、玻璃等。歸仁窰遺址應可上溯至清乾隆時期(西元十八世紀中期)，為目前台灣地區尚存最早的窰業實物遺跡。歸仁窰遺址具有保存及研究價值，有必要盡快加以搶救。

◇ 八卦底天公爐：以石板鋪設的空地上鑲有八卦圖形，底是八卦圖型的天公爐僅此一家別無分店。廟埕（前埕）除了廟會活動之外，平日開放給當地居民做為休閒活動之空間。



四、現場考察到的觀光價值

✧ 歸仁十三窯

可以供研究臺灣早期的窯業實物，也可供民眾到展列室去參觀。



✧ 歇山重簷

做為歇山式屋頂，以及加上重簷，從燕尾可看出本廟的地位，而裝飾用的交趾陶藝術極其精緻。




✧ 電影場景

從電影的角度去看本廟，另有不同的感覺，電影中的場景活生生在眼前，想必應該是觀眾最想要的！


五、資料來源:歸仁仁壽宮官方網站、歸仁仁壽宮導覽簡介、台灣大百科全書，文化部

5. 自然文史數位典藏

柏楊文物館入藏文物資料			
名稱	贈香華題詞		
編號	by0201		
作者	柏楊		
創作日期	1983.03	創作地點	
類型	題字	材質	
數量/組件	一件	尺寸	
內容描述	柏楊於一九八三年三月贈香華（柏楊的第五任妻子）題詞：「待晴日書看罷臥小窗午睡聽黃鶯」。		
文獻			
典藏單位	國立台南大學	典藏地點	柏楊文物館
圖片			
關鍵字	香華、柏楊、黃鶯	關係人	香華、柏楊
備註	http://140.133.9.114/boyang/open_large.php?table=foreword&id=60001		
保存狀況	良好	收藏者	
來源		收藏日期	

柏楊文物館入藏文物資料

名稱	題字一		
編號	by0202		
作者	柏楊		
創作日期		創作地點	
類型	題字	材質	
數量/組件	一件	尺寸	
內容描述	柏楊對於時事的批判：「劣根，國民靈魂的桎梏」。		
文獻			
典藏單位	國立台南大學	典藏地點	柏楊文物館

圖片			
關鍵字	劣根、國民、靈魂、桎梏、柏楊	關係人	柏楊
備註	http://140.133.9.114/boyang/open_large.php?table=foreword&id=60005		
保存狀況	良好	收藏者	
來源		收藏日期	

柏楊文物館入藏文物資料

名稱	題字二		
編號	by0203		
作者	柏楊		
創作日期		創作地點	
類型	題字	材質	
數量/組件	一件	尺寸	
內容描述	柏楊對於中華文化的批判：「醬缸，千年難醒的惡夢」。		
文獻			
典藏單位	國立台南大學	典藏地點	柏楊文物館
圖片			
關鍵字	柏楊醬缸、柏楊惡夢	關係人	柏楊
備註	http://140.133.9.114/boyang/open_large.php?table=foreword&id=60006		
保存狀況	良好	收藏者	
來源		收藏日期	

二、計畫效益

本計畫之執行對於本系師生在學習資源配置與實用能力培育上產生相當程度之正面影響與效益，分述如下：

(一) 學生方面

達成計畫預期之下列幾項具體目標：

1. 培養、強化或增進運用地理資訊科技梳整、處理、擷取歷史空間資料，並分析其變遷資訊的能力。
2. 培養、強化或增進在田野中對於環境與社會進行觀察量測、影像存錄、訪談記述的能力。
3. 培養、強化或增進地景評估、資源登錄和據之發展解說教育的能力。
4. 培養、強化或增進編撰村、里、社區或部落尺度之地方志書的實作能力。
5. 培養、強化或增進運用數位技術典藏地方或區域自然文史資源的實作能力。

(二) 教師方面

1. 經由課程執行運作，提升實務性課程之整體教學能力。
2. 透過課外學習活動的舉辦，邀請實務界或業界人士參與，進一步地積極建立外部協力的教學資源平台。
3. 重新思考與調整課程內容設計，強化實作性活動之角色和其在教學上的運用。
4. 形成課程發展方向的共識，透過課程架構之規劃與調整，融入更多的實務性課程，以提升學生之實務應用力，強化專業知能。
5. 積極指導學生組織辦理強化相關專業領域實務應用能力之活動。