

第三屆全國

人文學院 院長會議

大會手冊

第三屆全國

人文學院

院長會議

會議手冊



時

間：民國 98 年 1 月 8 ~ 9 日

地

點：國立成功大學圖書館會議廳暨
國立成功大學文學院

補助暨指導單位：教育部

主辦單位：國立成功大學文學院

目 錄

壹、會議議程	1
貳、會議報告資料	
一、提昇人文文化的視野與策略：以成大為例	3
二、教育部顧問室業務報告	13
三、第二屆全國人文學院院長會議具體建議事項	29
四、人文教育體檢計畫報告	34
五、二十一世紀人文教育的危機與轉機	36
六、古銅鎖的科技與人文觀	54
七、人文研究的跨領域整合：一個角落、一個計畫、一個行動與一群 人之跨越知識領域	63
八、人文學院在研究與教育上發展上之困境與對策	67
九、人文研究的跨領域整合：以國立中興大學「人文與社會科學研究 中心」的成立為例	68
參、分組討論議題	
一、理想與現實之間：人文學評鑑制度之具體改進建議	72
二、理想與現實之間：藝術學門評鑑制度之具體改進建議與因應之 道	76
三、理想與現實之間：語文學評鑑制度之具體改進建議	79
肆、與會人員名冊	89
伍、會議地點指示路線圖	93
陸、工作人員名單與聯絡資料	94




壹、第三屆全國人文學院院長會議議程

會議時間：98年1月8日（星期四）
會議地點：成功大學圖書館地下一樓會議廳

民國九十八年一月八日（星期四）			
10：30-11：00	報到		
11：00 11：30	開幕式	唐堂主任（教育部顧問室） 賴明詔校長（成功大學） 陳昌明院長（成功大學文學院）	
11：30 12：00	專題演講	主持人	主講人
	提昇人文文化的視野與策略：以成大為例	唐堂主任 （教育部顧問室）	賴明詔校長 （成功大學）
12：00-13：30	餐敘（地點：成功大學醫學院四樓餐廳）		
13：30 14：20	業務報告	主持人	報告人
	教育部顧問室業務報告	賴明詔校長 （成功大學）	劉文惠專委 （教育部顧問室）
	人文教育體檢計畫報告		劉開鈴教授 （成功大學外文系）
14：20 15：00	專題演講	主持人	主講人
	二十一世紀人文教育的危機與轉機	黃寬重副校長 （國立中興大學）	黃榮村校長 （中國醫藥大學）
15：00 18：00	參觀安平樹屋、德記洋行、台灣文學館與成大博物館		
18：00 19：30	晚宴（地點：成大會館一樓大使海鮮餐廳）		

會議時間：98年1月9日（星期五）
會議地點：成功大學文學院三樓 26302 教室

民國九十八年一月九日（星期五）				
07:20-08:20	早 餐			
08:40 09:40	專題演講	主持人	主講人	
	古銅鎖的收藏與人文觀	葉國良院長 (台灣大學文學院)	顏鴻森教授 (成功大學機械系)	
人文研究的跨領域整合：一個角落、一個計畫、一個行動與一群人之跨越知識領域	楊倍昌教授 (成功大學微免所)			
09:40 10:40	議題引言	主持人	引言人	
	人文學院在研究與教育上發展上之困境與對策	謝海平院長 (逢甲大學文學院)	陳麗桂院長 (國立台灣師範大學文學院)	
人文研究的跨領域整合：以國立中興大學「人文與社會科學研究中心」的成立為例	林富士院長 (國立中興大學文學院)			
10:40-11:00	茶 敘			
11:00 12:00	議題討論（分組進行）	主持人	引言人	地點
	理想與現實之間： 人文學評鑑制度之具體改進建議	李瑞騰院長 (國立中央大學文學院)	林慶勳院長 (國立中山大學文學院)	七樓文學院會議室
	理想與現實之間： 藝術學評鑑制度之具體改進建議與因應之道	鄭德淵教務長 (國立台南藝術大學)	許瑞坤院長 (國立台灣師範大學藝術學院)	五樓 26508 教室
	理想與現實之間： 語文學評鑑制度之具體改進建議	張玉玲院長 (國立高雄師範大學文學院)	陳超明教授 (國立政治大學外國語文學院前院長)	三樓 26302 教室
12:00-13:30	午 餐（地點：文學院七樓會議室）			
13:30 14:50	綜合討論	主持人		
		呂木琳次長 (教育部政務次長)		
14:50-15:00	閉幕式	呂木琳次長 致詞		
15:00	賦 歸			



提升 文化的視野與策略：
以成大為例

- 講者：賴明詔校長
- 時間：98年1月8日（星期四）
- 地點：成功大學圖書館地下一樓會議廳

大綱



- 壹、成大「任務宣示」。
- 貳、人文文化再造的視野與策略。
- 參、人文教育的改革。
- 肆、校園人文環境的營造。
- 伍、人文研究平台之設立。

壹、成大「任務宣示」 Mission Statement



- 成功大學秉承全台首府的傳統，以國際性的全方位大學為目標，培育有人文與專業素養、創意與國際觀及關懷社會的領袖人才，並發展跨領域的研究特色，回饋社會及造福人類。

貳、人文文化再造 的視野與策略



- 一、文化視野與策略的重要性。
- 二、深化人文關懷與素養。
- 三、促進社會價值重建。
- 四、提升人文研究的國際地位與影響。



參、人文教育的改革



- 一、通識教育的改革。
- 二、成立學士學程班。
- 三、成立醫學院STM中心。
- 四、成立成大思沙龍。
- 五、與台南藝術大學合作。

一、通識教育的改革



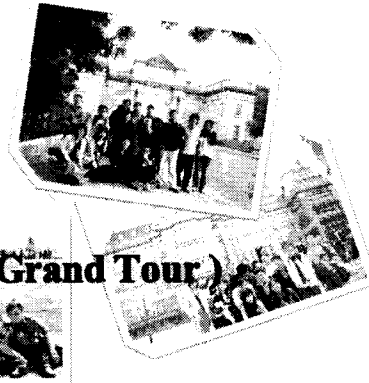
1. 為有效提升大學通識教育，本校通識教育中心於2005年5月升格為一級單位。
2. 宗旨在達成本校「任務宣示」中培養「人文」與「專業」素養兼具的人才，以落實「全人教育」。
3. 實質教育內涵分為：(1)三條軌道（核心課程、跨領域課程、融合課程）(2)四大領域（基礎國文、國際語言、公民與歷史、哲學與藝術）。



二、成立學士學程班



1. 為了培育具人文素養、有國際觀又有創意的專業領導人，成大於2007年成立學士學程班。
2. 具體特色與策略：
 - (1) 延後分系。
 - (2) 菁英課程。
 - (3) 一對一導師制度。
 - (4) 年度國外「壯遊」(Grand Tour)。



二、成立醫學院STM中心



1. 2007年成立STM (Science, Technology, and Medicine) 中心，以負責醫學院與科技、人文社會之跨領域教學、研究及出版。
2. 中心教學學程與研究計畫之四大方向：醫療人類學、生命與倫理、醫學科學與教育、以及老年學。
3. 成立TGIF讀書會，已辦理超過五十場演講，具體推動醫學與人文交流之活動。



三、成立成大思沙龍



1. 2007年3月和龍應台基金會合作推出「思沙龍」，以大沙龍的模式提昇校園跨國視野與國際文人素養。
2. 邀請國內、外學者專家介紹並剖析全球的政治、社會、經濟、文化議題。
3. 挑選與議題相關、觀點獨立之記錄片。
4. 與本校新聞中心以及雜誌媒體合作定期刊出「成思」之內容專題。



四、與台南藝術大學合作



1. 與國立臺南藝術大學於2007年簽訂校際合作協議書，締結為姊妹學校。
2. 合作項目包括：
 - (1)教學、訓練與推廣。
 - (2)學術研究、藝術創作與展演。
 - (3)圖書設備及器材等教學研究及行政資源共享。
3. 雙方合作以藝術活動交流為優先。



二、設立成大博物館



1. 2007年11月正式設立國內第一座國立大學博物館，以研究和出版校史文化資產，典藏和維護重要歷史文物，展示和擴大師生教研成果，推廣和輔助多元社會教育，以發揚校史傳統，提升文化素養，促進本校永續發展為目標。
2. 目前共分四個主題館：
 - (1) 已故成大 國寶級 教授蘇雲林書房。
 - (2) 常設主題展「常民之美」。
 - (3) 成大古早手動機械模型展。
 - (4) 理性的刻度成大人二三事。
3. 特展：成大普渡合作歷史展。



三、籌組「雲嘉南區域 大學院校圖書館聯盟」

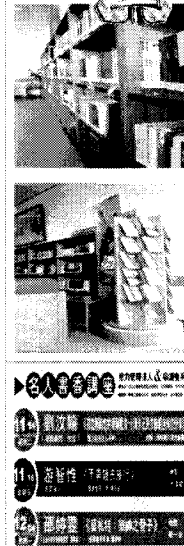


1. 至2008年底，中外文圖書館藏已成長至120萬冊；中文、外文圖書分別約為70.6萬冊與49.5萬冊；人文及社會領域之圖書約有79.8萬冊，佔中外文圖書館藏之66.5%。
2. 2007年雲嘉南教學資源中心轄下16所學校，加上中山、中正及高雄第一科大圖書館，向教育部提出「人文及社會科學圖書購置補助計畫」。
3. 共享人文社會科學領域研究資源。



四、每月一書、名人講座與校刊

1. 提昇本校人文素養、國際觀與培養閱讀習慣。
2. 增加學生廣泛閱讀及研討之機會，以期增進自我了解與掌握生命目標。
3. 結合學校圖書館、社群網站及學生社團資源。
4. 改善「成大校刊」，e化、美化並增加人文訊息。



五、成大叩門ECKO-咖啡時間

1. 2007年成立於自強校區內奇美咖啡館。
2. 旨在期待藉由每周空出一段「閒暇」，一同在人文藝術的輕鬆氛圍下激發多元及創意的想法。
3. 每週五下午3:30~5:00，於校園內奇美樓的咖啡廳舉辦不拘形式的座談會。因此一年就提供52場有咖啡香的人文座談。



二、成立創新卓越中心



1. 2006年12月正式成立並負責規劃及推動本校尖端學術研究。
2. 發展跨領域學程及推動國際學術交流。
3. 延攬國際頂尖學者，協助建立校內尖端研究計畫團隊。
4. 設計推動並執行跨領域及跨院系所及中心之學程及相關活動。

三、區域聯盟與社會連接



1. 關心社會：舉辦金門高峰論壇，推廣閩南文化與海洋文化。
2. 本校為加強校際間之學術合作與交流，將人文研究與在地資源連結，乃成立「南部人文學區域聯盟」。
3. 分別於2006年10月、2007年5月、2008年11月各舉辦第一屆及第二、三屆聯盟會議。
4. 邀請嘉、南、高、屏、台東地區人文學院院長聚會，共構人文學院之遠景，討論人文學院如何在淵雅厚實的學理上轉型，如何與其他學科作整合以及校際資源整合與分享。



四、補助出版人文學及 社會科學領域專書



1. 為鼓勵本校人文學暨社會科學領域教師申請出版學術性專書，以提昇學術研究成效。
2. 申請期間一年兩期，第一期為每年1月1日至1月31日；第二期為7月1日至7月31日。
3. 每一專書補助最高為新台幣二十萬元。
4. 此補助計畫本月份正開始實施中。

五、補助人文教師標竿計畫與 大專學生參與專題研究計畫



1. 成大於2007年推出人文教師「標竿計畫」及「大一生參與跨領域研究計畫」。
2. 人文教師標竿計畫之目的在於補助具有潛力的標竿型人文研究計畫。
3. 大一生跨領域研究計畫旨在培育儲備基礎科學、應用科學、人文社會科學之優秀研究人才。



謝謝您的聆聽！



顧問室業務簡報

報告人：劉文惠專門委員
98年1月8日

0



簡報大綱

- 1、顧問室在教育部中的角色
- 2、顧問室計畫預算編列情形
- 3、台灣人文教育的問題與挑戰
- 4、人文社科教育計畫推動與觀察
- 5、結語

1



1、顧問室在教育部中的 角色

2



1 顧問室在教育部中的角色

68年行政院核定教育部設置科技顧問室

→ 為科學技術發展，延攬與培育科技人才、
充實大專實驗儀器設備

79年更名為顧問室

→ 兼顧人文社會科學教育的發展

3



顧問室的職掌

- 科技、人文及社會科學教育計畫之研擬，推動及考核
- 科技、人文及社會科學教育業務之聯繫、協調及諮詢
- 科技、人文及社會科學教育經費概算彙整
- 其他有關科技、人文及社會科學教育事項



推動科技與人文社會科學教育
業務協調與諮詢
前瞻與平台



2、顧問室計畫預算 編列情形



3、台灣人文教育的 問題與挑戰

10



3

台灣人文教育面臨的問題與挑戰

- 全球化下的交流與競爭
- 數位化世界的人文走向
- 國際競逐中的台灣特色
- 變動趨勢下的學生出路

11



4、人文社科教育計畫 推動與觀察

12



4 人文社科教育計畫推動與觀察

計畫推動核心理念

- 對全球化與數位化、人文社科教育革新等議題作積極回應
- 因應新興知識結構需求，社會多元發展，促進跨領域整合，突破傳統人才學養侷限
- 重視具制度面影響、創新性、可展現我國特色、國際接軌以及向下扎根工作
- 形成學術團隊蘊育發展優勢，形塑新的教學與研究典範
- 補助優良計畫，亦兼顧學校間與區域間之平衡
- 建立對話平台

13

4 人文社科教育計畫推動與觀察

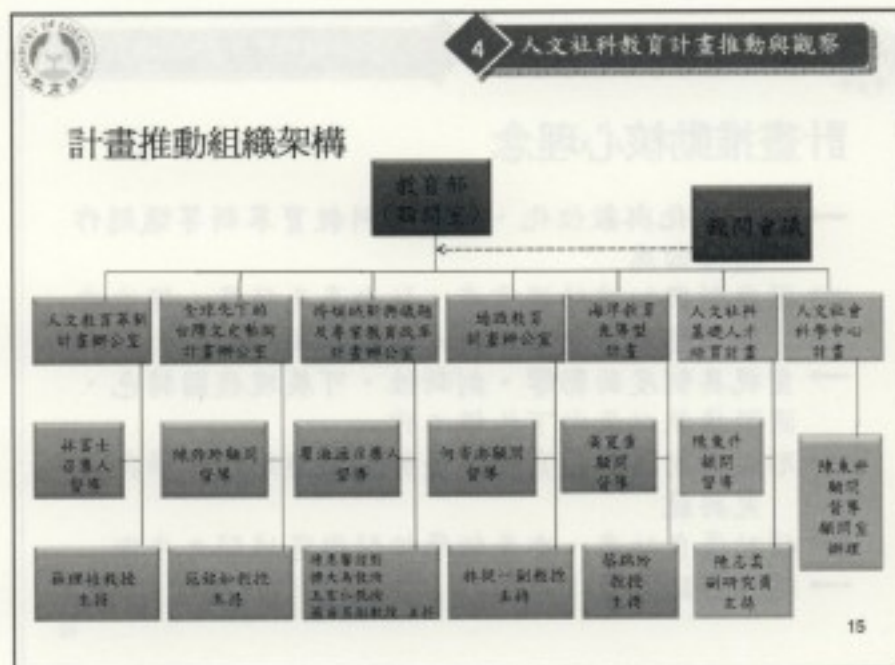
中網計畫

- 一、人文教育革新中程綱要計畫(96-99年)
- 二、全球化下的台灣文史與藝術中程綱要計畫(96-99年)
- 三、人文社科跨領域新興議題與專業教育改革中程綱要計畫(96-99年)
- 四、通識教育中程綱要計畫(96-99年)
- 五、海洋教育先導型計畫(97-100年)

其他先導計畫

- 一、人文社會科學基礎人才培育計畫(95年啓動)
- 二、人文社會科學中心計畫(97年啓動)

14





人文教育革新計畫

- 人文社會學科學術強化創新計畫
- 人文數位教學計畫
- 人文社會科學領域專題教學研究社羣發展計畫
- 人文領域人才培育國際交流計畫
- 大學校院人文教育體檢計畫
- 全國人文學院院長會議
- 人文台灣世界視野計畫

16



全球化下的台灣文史與藝術計畫

- 臺灣文史藝術課程強化研發植根計畫
- 臺灣文史藝術國際交流計畫
- 臺灣文史藝術通識課程計畫（與通識教育課程計畫一同徵件）
- 臺灣文史基礎圖書建置計畫
- 臺灣文史藝術資料充實與共享計畫
- 臺灣文史藝術研究論文中外譯及出版
- 大學校院聯合開設台灣文史導論課程計畫
- 臺灣文史語言系所評鑑計畫



人文社科跨領域新領域專題專業教育改革計畫

- 新移民與多元文化教學發展計畫
- 科技與社會跨領域教學計畫
- 法學教育教學研究創新計畫
- 醫學專業教育之人文社會與倫理法律教育計畫
- 醫學人文社會倫理法律師資培育工作坊計畫


18



通識教育計畫

- 通識教育課程計畫
- 以通識教育為核心之全校課程革新計畫
- 全國傑出通識教育教師獎
- 大學通識教育評鑑先導計畫(第3期)計畫
- 通識教育重要著作譯注計畫
- 通識課程教師研習營實施計畫
- 全國通識教育發展會議

19




4 人文社科教育計畫推動與觀察

海洋教育計畫

- 培育海洋科技實務人才計畫
- 海洋主題導向專業課程計畫
- 海洋科學及海洋生物科學教材發展計畫
- 海洋通識課程發展計畫（與通識教育課程計畫一同徵件）

20



4 人文社科教育計畫推動與觀察

人文社會科學基礎人才培育計畫

- 輔導建中、北一女及中山女中人文社會科學資優班相關教學及活動
- 輔導高雄女中、台中女中開辦人文社會實驗班及宜蘭地區高中聯合開課
- 辦理全國人文社會實驗班與資優班之暑期學生營隊及教師研習

21

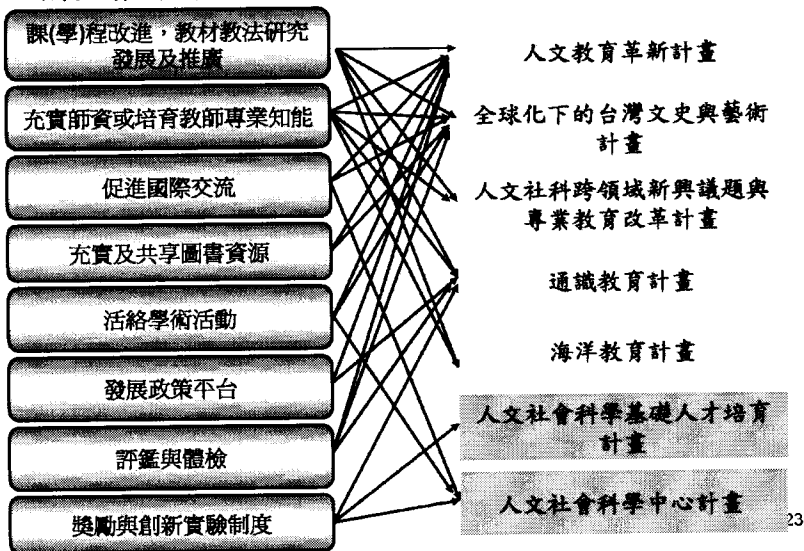


人文社會科學中心計畫

- 與國科會合作推動
- 提升我國人文社科研究水準，強化大學人文社科價值與影響力
- 有全時參與研究但非屬常年固定聘用性質之研究學者名額，包含國外、國內他校及本校學者
- 透過跨領域學者合作，發展主題研究社群、活化研究教學、培育青年學者、提升國際競爭能量
- 核定二校，三校審查中



計畫推動策略





96-97年計畫申請及通過情形

計畫名稱	人文教育革新		新興議題及專業教育改革		全球化下的台灣文史藝術		通識教育		海洋教育	合計	
	96	97	96	97	96	97	96	97	97	96	97
年度/計畫狀況											
申請校數	63	55	60	65	21	47	99	71	34	127	123
申請案件數	217	230	139	144	44	135	157	322	82	557	917
通過案件數	114	120	75	83	25	70	55	108	52	269	433

24



學校、教師參與計畫及成效擴散情形之觀察

- 163所大專校院有143所學校曾參加計畫申請
- 97年初首度辦理之人文社科聯合成果發表會逾700人次與會，座無虛席
- 申請計畫數多有成長
- 國際交流人次雖有增加，但仍有限
- 跨領域能力培育不易，制度面有待強化
- 教師參與增加，成效逐漸累積，但整體體質提升還有很長的路要走

25



5、結語

26



5

結語

聚沙成塔

由點至線到面

挑戰路途艱鉅，你我仍須努力

27



廣告時間

28



97年度人文社科計畫聯合成果發表及 98年度計畫聯合徵件說明會

- 時間：**98年1月16日(星期五)**
- 地點：**國立臺灣科技大學國際大樓**
- 補助計畫徵件期限：**2月1日~3月31日**

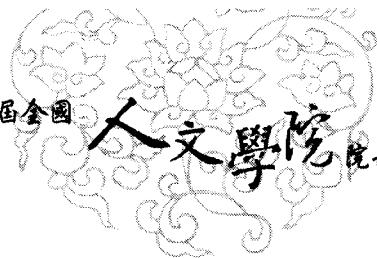
29



敬請指教

三、第二屆全國人文學院院長會議具體建議事項

相關事項	具體建議	辦理結果
評鑑及升等標準	人文類科及藝術類科評鑑及升等標準，應與科技類科明顯區隔，另設一套評估標準。	本部業請高教評鑑中心就相關建議研議，為建置有別於理工類科，並符應人文及藝術類科之評鑑參考評估標準，高教評鑑中心並已進行「人文與社會科學期刊論文收錄計畫」，透過蒐集國內人文及社會科學期刊之期刊目錄，並邀集各學門共同討論所收錄之期刊名單，俟人文與社會科學期刊索引出版後，將可供評鑑委員檢視人文與社會科學領域教師研究與專業表現情形之參考。
評鑑相關規定	<ol style="list-style-type: none"> 1. 建議新設系所三年內不接受評鑑。 2. 建議首次接受評鑑者，取消「不通過」級別，「不通過」級別建議改為「待觀察」。接受第2次評鑑者，再將「不通過」納入評鑑級別。 3. 建議教育部除了進行大學評鑑之外，亦應就評鑑結果輔導大學。 	本部業同意「成立未滿1年」之系所，於初次評鑑時僅給予「通過」及「待觀察」二種認可結果，並追溯自95年度受評之系所，以期透過評鑑結果提供新成立系所未來發展方向及改進缺失之參考。



相關事項	具體建議	辦理結果
<p>升等相關規定</p>	<p>1. 人文社科類升等著作年限由五年放寬至七年。</p> <p>2. 建議對於專職語言教學之教師，不應納入現行升等體制強迫一定要升等，應有不同之考核敘薪機制。此部分之教師及體育教師亦不應計入評鑑之師資指標中。</p>	<p>1. 人文社科類升等著作年限由 5 年放寬至 7 年乙項，經提本部學術審議委員會第 27 屆第 10 次會議提案討論，考量各類科間衡平原則，該次會議決議並未通過本案。</p> <p>2. 關於專職語言教學及體育教師升等、考核敘薪及評鑑等相關規定，說明如下：</p> <p>(1)依教育人員任用條例第 16 條至第 18 條規定，由學校聘任並經本部審定教師資格者，有關校內教師升等規範、考核評鑑等項均屬大學法授權大學自主範疇。及依大學及專科學校教師年功加俸辦法第 3 條略以，給與年功俸之教師，依據教學、著述、研究、推廣服務成績，由各校評定。依上開相關規定，各大學校院應基於校務發展及師資水準提升，訂有相關教師升等年限、評鑑及考核等規範，並依各校權責辦理。</p> <p>(2)各校對其技術教師(人員)所建立之考核機制得依教育人員任用條例第 14 條規定，以技能為主之教師，得以作品、成就證明或技術報告代替專門著作送審外，教師應具專門著作，並經教育部審查其著作合格者，始得升等。</p> <p>(3)技能為主之教師計入總量發展審查，係考量各校院系所等名額增設、調整需各項資源配合，以計算可發展總量規模，維持基本教學品質。</p> <p>(4)另教師敘薪係基於全國教師待遇之通盤考量，未宜就特定類科別之教師予以不同標準。</p>

相關事項	具體建議	辦理結果
新設博士班之規定	<p>有關「大學校院增設調整院系所學位學程及招生名額總量發展審查作業要點」中規定，新設立博士班，其專任師資具助理教授以上資格者應有七位以上，且其中應有三位以上具副教授以上資格乙項，對於人文社科類過於嚴苛，建議修正。</p>	<ol style="list-style-type: none"> 1. 依「大學校院增設調整院系所學位學程及招生名額總量發展審查作業要點」之師資質量考核規定，系所設有研究所，其專任師資應達11人以上，獨立研究所應達7人以上；未達基準者，自100學年度起扣減招生名額。 2. 本次修正係為提升研究所素質，先於前端總量作業時預告，再與尾端評鑑控管相互配合，且為免學校調整不及，訂於100學年度實施。 3. 關於獨立研究所師資，經討論後將於97年12月底完成修正，未來方向為： <ol style="list-style-type: none"> (1) 考量學生數及師生比例。若研究所屬小型或新設，且研究生未達一定數目，給予一定彈性，放寬至少7名專任師資之限制。 (2) 考量研究所特性，如藝術、體育、人文或特殊類科者，其師資需由業界引進實務人士，得以兼任師資折算專任。
員額管制	<p>教育部規劃，最快自97學年度起將凍結國立大學教師的員額政策是否能夠暫緩實施，給學校一段適應期。</p>	<p>「國立大學校院員額精簡機制」說明如下：</p> <ol style="list-style-type: none"> 1. 自97年8月1日起，不再新增國立大學校院員額。 2. 為有關退休員額收回乙節，將俟相關配套措施研議完成並與學校溝通後，再決定實施日期。

相關事項	具體建議	辦理結果
其他	建議兼任教師及工讀生暫不納入勞基法管理。	<p>1. 依行政院勞委會相關函釋：</p> <p>(1) 公立教育訓練服務業依教師法、大學法、高級中學法、職業學校法、國民教育法授權依據進用之兼任教師，非屬公部門各業非依公務人員法制進用之臨時人員範疇，爰尚無勞動基準法之適用。</p> <p>(2) 學校基於提供工作機會給在校學生工讀，如有勞雇關係存在，仍應適用勞動基準法，如符合特定性契約之性質，學校擬簽訂之最長工作期間，應以學生在學期間為限。</p> <p>2. 另本部大專校院弱勢學生助學計畫業經財政部96年10月17日台財稅字第09604111470號函同意，該計畫學生領取之生活學習獎助金，依所得稅法第4條第1項第8款規定免納所得稅。茲以是類領取助學金之學生係以生活學習服務，而非給付勞務，其所得非薪資，似應不具勞雇關係。</p>
	其他	語文教學量化指標影響人文教育，檢定測驗近乎主導了外語教學，建請教育部於政策作修正。
建議提昇學生語文能力，針對外文系所不該只要求初級，應提高到中高級程度。		應屬各校權責，學校即可決定。 已送高教司參考。

相關事項	具體建議	辦理結果
其他	<ol style="list-style-type: none"> 1. 目前藝術類科在人文學門中綱計畫而言補助經費挹注較少，然相關設備都需高額經費購置，建議針對此類另列特別設備費以補助學校重點發展。 2. 建議降低人文社科類補助案學校配合款的比例。 3. 建請教育部訂定跨校合作的相關辦法，以達各校間相互支援設備與師資，鼓勵學生跨校選課，並組成聯盟。 4. 建議全國人文學院院長會議增加區域性的會議，以考量區域跨校跨聯盟的合作。 	<p>經提顧問室第 23 次人文社科相關領域顧問會議討論結果如下：</p> <ol style="list-style-type: none"> 1. 本室已規劃人文社科相關領域計畫(96-99 年)並已匡列 4 年期之經費，且基於各類科衡平原則，未宜挹注經費針對特定類科另行補助。未來籌備下期計畫，將參酌藝術類科實際情形，考量規劃計畫之可行性。 2. 為促使學校對校內系所獲補助之計畫有所參與，鼓勵未來主動扶植其發展，故規範學校需提撥配合款。本室各項計畫係依其性質訂定學校配合款比例，如有過高之情形，將視計畫整體性補助情形及相關規定予以調整。 3. 依大學法第 6 條之規定，大學得跨校組成大學系統或成立研究中心。各校間得其權責及所需依相關辦法組成聯盟或跨校合作；本室「人文社會科學領域專題教學路究社群發展計畫」、「人文領域人才培育國際交流計畫」、「臺灣文史與藝術課程強化研發植根計畫」、「推動新移民之原生社會文化公民與人權及健康醫療教學發展計畫」、「醫學專業教育之人文社會與倫理法律教學發展計畫」等計畫亦提供跨校性類型之計畫補助，鼓勵各校申請。 4. 有關區域性人文學院院長會議之舉辦，仍需有議程之設計，否則易流於聯誼性質，至於經費方面本部不另作補助。

四、教育部顧問室大學院校人文教育體檢計畫 97 年成果總

報告（初稿）

劉開鈴*

kailing@mail.ncku.edu.tw

摘 要

本計畫 97 年取樣調查視覺藝術、表演藝術、設計、宗教、哲學、中文、歷史、外文、應外、等九大領域，於課程與教學之狀況，以期呈現學門課程分佈情形，並呈現從課綱反應教師期望培養學生能力之情形。本計畫立意取樣篩選共 59 校 109 系 89 所單位，以 94 至 96 學年度課程綱要為主要分析文件，共搜集 30822 門課程資料，其中有課程綱要者計 25543 筆，無課程綱要者計 5279 筆。此外，進行學門焦點團體訪談共 31 場，專家訪談 32 人次，就初步調查結果，探索其具體意義。主要發現如下。

一、課程分佈：

藝術領域大學部以訓練展演技能為主，因此創作與展演課程數量均遠多於人文領域各學門，其中又以設計學門幾近七成為最。經典課程數次於創作與展演課程數。在研究所的課程方面，視覺藝術及設計學門研究課程皆遠多於次高的經典（視覺）與創作（設計）課程，表演藝術創作與展演課程與研究課程是兩項主要的課程。藝術領域大學部的經典課程數量皆遠多於研究所的數量，但是研究所的經典課程又少於大學部，可能造成學生在大學部和研究所學習銜接的問題。此外，無論在大學部或研究所，藝術領域口語或文字表達課程數量在四種類型課程中皆最低（例外者為視覺藝術大學部課程）。

人文和藝術領域課程分佈最不同的是，除了應外學門以外的人文各學門，無論在大學部或研究所，創作與展演課程均為各學門四種類型課程最少數者。但大學部高數量的研究課程與次高數量的經典課程（哲學學門例外），一方面顯示人文與藝術領域不同的教育目標，另一方面也可能顯示人文領域教育在創意和產學等面向還有很大發展空間。口語與文字表達課程在宗教和歷史學門都很少，宗教和中文史在研究所部份的課程分佈略同於大學部。較例外的為哲學學門，口語與文字表達課程在大學部與研究所皆為最多數量的課程。外文和應外學門課程分佈略為不同於宗哲文史。此兩學門大學部皆以口語與文字表達課程最多，但外文學門研究所口語與文字表達課程數量驟減。應外學門以應用為教育目標，但經典課程數量僅次於口語與文字表達課程，且研究課程是所有類型數量最少者。

* 國立成功大學外文系教授。

二、培養六大核心能力課程之發現及延伸議題。

(一) 人文通識化：調查結果顯現大多數學門大學部必修課程、專業課程（例如人文領域之經典和研究，藝術領域之創作與展演課程）偏多，跨領域課程偏少。目前已有學校開放系所專業課程供外系做為通識課程選修，如此專業教育與通識教育合流，正面看來可促成專業系所與外系所學生（跨領域）交流，提升研究所教育專業訓練，可能增加人文藝術領域師資需求，但通識教育主管單位對人文領域的理解及隨之在課程規劃的主導必須考量，其次人文教育師生對博雅教育中所涵蓋的科學知識是否足夠在教學時有對人與生命更寬廣的視角，以及培育人文藝術通識師資的教學課程等都是要進一步探討的事項。

(二) 經典與語文教育：無論在藝術或人文領域閱讀原典的課程比例都偏低，原因和學生語文能力、教材及師資有關。但對經典的研讀與分析能力既是人文教育最重要的專業訓練，也是能和其它學門競爭的最佳籌碼。改善策略為增加以培養翻譯人才和教材為主的補助、促使各層級認可經典譯作為升等評量項目、及由教育部買下人文藝術領域著作版權等。

(三) 跨領域課程與學程的迫切需求：課綱調查顯示培養跨領域內涵之課程數不高。但跨領域內涵的培養並不僅限於單一的課程，還包括學程以及以計畫為導向的跨領域。跨領域課程也牽涉到和科技相關的「新興」能力，以及是否能以人文的角度反省科技的必要性。

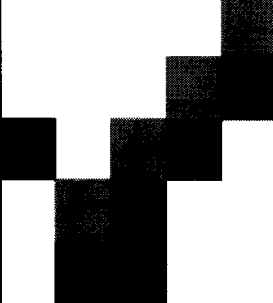
(四) 全球視野與多元文化能力的培育：有關照到全球視野的課程數除外文學門外，普遍偏低，或偏重歐美國家；有最多關照在地關懷課程的學門為宗教與歷史。在這方面的改善需從教學層面的國際交流著手。

(五) 就業培力：此項議題來自四場學門聯合座談會時，學者皆強調非課堂活動的重要性，如畢業展演、小論文、參與計畫、實習機制等。需針對系所行政措施及規範（如選課辦法、畢業門檻）等再做調查。

(六) 建立人文教育長期追蹤機制，例如教育部統計資料庫各項做領域分類，又如針對獲得教育部補助之研究生做就業流向追蹤。

(七) 針對延伸議題，人文體檢計畫宜以問卷、文獻探討、現行策略檢討等面向再做調查與分析，以確實掌握人文教育的問題及可行的改善方式。

關鍵詞：人文教育、通識教育、博雅教育、核心能力、專業能力。



二十一世紀人文教育的 危機與轉機

黃榮村

< 中國醫藥大學 校長 >
< 一月八日，2009；全國人文學院院長會議 >

人文教育的危機

一. 從歷史上看，人與社會是否被正當對待？

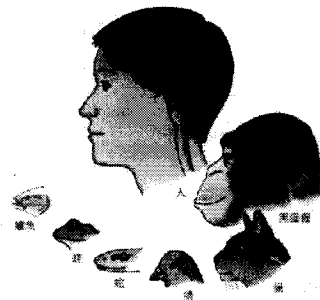
A. 人與社會的存在，在過去未被正當對待

1. 在人類歷史上，技術先於科學發展，呼應了社會的需求。但科學在關鍵時刻常是隱晦的、被壓迫的。

Galileo因支持Copernicus的「日心說」
(人所在的地球在動，而非地球在動)，遭
受教廷審判，迄1990年代教廷才予以平反。
縱使在19世紀，社會與歷史成見也無法接受
Darwin的演化學說(人類似乎缺乏一個尊
嚴的起源)。

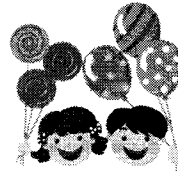
3

2. 19世紀Paul Broca在社會成見引導下，
認定女性腦容量小於男性，因此較不聰
明。歷史的吊詭是：Broca的腦容量低
於平均水準。



4

**McMaster大學Sandra Witelson分析
Thomas Harvey所提供的Einstein大腦樣
本，結論是：A large brain is not a
necessary condition for exceptional intellect.**



5

3. 時至今日，歷史仍然重演。

James Watson的失言風波：

① **I am inherently gloomy about the prospect of Africa, because all over social policies are based on the assumption that their intelligence is the same as ours-whereas all the testing says not really.**

6

- ② It would certainly be nice if the world's different racial groups had all evolved to be equally intelligent, but people who have to deal with black employees find this not true.
- ③ 歷史的吊詭再度出現：在DNA譜系上 James Watson 比較接近黑人（Craig Venter與James Watson 將其Genome公開在網路上）。

7

4. 由上可知，在科學史上，經常發生：

- ① 過分彰顯以人為中心並認定有尊貴的起源，以致對日後的「真理」形成當時的壓迫。
- ② 經常以科學主義與知識傲慢侵犯人與社會的尊嚴。
- ③ 所以，人與社會的存在在過去並未被正當對待。

8

B. 人與社會的存在，在現在也未被正當對待

1. 宗教在科學興盛的今日，變成 Schrödinger's cat : ghostly superposition of dead and alive, 甚至有人認為已經是 certainly dead。其反動，則是提出 intelligent design 與 creationism，不當影響年輕人的教育過程。

9

2. Steven Weinberg 在一場 2006 Salk Conference “Beyond belief: Science, religion, reason, and survival” 中這樣說：The world needs to wake up from the long nightmare of religion.
3. 人與社會成為科技的旁觀者。人性關懷科技不及經濟產值導向的科技，以供給引導需求，而非人文引導科技。
4. 所以，人與社會的存在，縱使在現代，也未被正當對待。

10

C. 科學是否在研究上，正當對待人與社會的存在？

1. *Erwin Schrödinger* 的批評 (1954 ; Nature and the Greeks , Cambridge University Press):

11

“I am very astonished that the scientific picture of the real world around me is very deficient. It gives us a lot of factual information, puts all of our experience in a magnificently consistent order, but it is ghastly silent about all and sundry that is really near to our heart that really matters to us. It cannot tell us a word about red and blue, bitter and sweet, physical pain and physical delight; it knows nothing of beautiful and ugly, good or bad, God and eternity. Science sometimes pretends to answer questions in these domains but the answers are very often so silly that we are not inclined to take them seriously.”

12

2. 過了半世紀，有沒有進步？

① 基因決定行為？

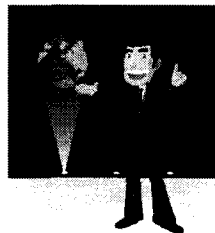
在schizophrenia、聰明才智、良好品格、好奇心、宗教情操（上教堂基因）、美感能力、暴力傾向等項上，皆無一能確定。

令人迷惑的問題：人有無「自由意志基因」？

科學與基因研究在看待人性時，偏好走reductionistic路線，但眼前無路，如何回頭？

13

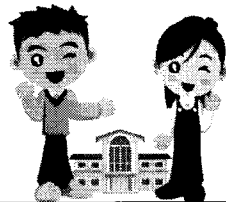
- ② Qualia（人類五官經驗中的主觀感受，如“redness”）與意識的科學研究，正在起步中，已約有20年歷史，爭議比定論多。NCC（neuronal correlates of consciousness）之追尋，是較有共識者。



14

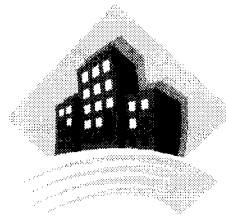
二. 從當前台灣的大學教育看人文危機是否已被矯正？

- A. 大學中人文社會與理工醫農學生約各占 50 %，師資數額亦相當。唯因歷史與時代因素，人文社會科學發展相對落後，各類資源之取得亦相對困難，迄今仍未有大幅改善。



17

- B. 當前各類評鑑措施系統（尤其是現代的 citation index 與世界大學學術評比系統），對人文社會科學（尤其是人文學）相當不利。又因各類資源給予及促進措施，往往與這些系統扣接緊密，人文社會科學之進展反而蒙受相對不利之影響。



18

- C. 人文社會科學教育，尤其是人文基礎教育，應當是大學生之普同教育元素，應在通識教育、一般共同課程、以及學生養成教育中，列為首要目標。但因科系專業化與職業化之發展過於偏態，使得應屬教養核心的人文教育長期受到忽視，教學品質亦難以普遍提振，學生在此氛圍下，亦因之不會將人文教育視為重要之學習標的。



19

- D. 大學是學習者的培育平台，以今日的判準來看，亦多要求創造領導才能之培育、應透視人類歷史傳統與文明發展之軌跡、強調教養與實踐、建立人生價值與尊重關懷之倫理觀、發展團隊合作精神、均衡理性與情緒、發揚公平正義與人道精神等項，這些項目之學習沒有一項是比專業課程更為容易做到的，亦深刻影響著人一生的發展。



20

它們無一不與人文教育有關，但很少能具體化系統性的成為大學教育之主軸，不祇大學未能發展出人文校園，從事人文教育的同仁亦難以發揮其使命感來改造校園。

21

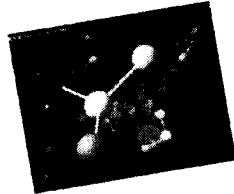
人文教育的轉機

三. 從全球局勢與時代性來看

- A. 世界開始有新的危機，時代有新的焦慮。世界的能源危機與地球的氣候變遷，衍生了嚴重的跨世代福祉與環境生態正義問題；全球化與跨國聯盟（如 OECD、EU、APEC、NAFTA、ASEAN 等），產生了嚴重的國家與人民認同危機；

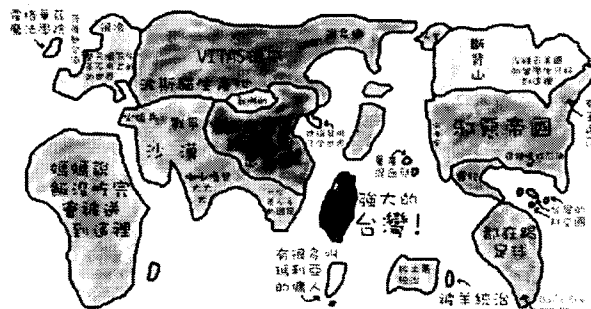
22

知識經濟的快速發展，產生各類新型態的落差，浮現各類公平正義問題；生醫與基因科技突飛猛進，介入人性私密處，基因決定論的不當推進可能傷害人的主體性並朝向工具化，誘發歷史恐懼的惡靈（如人種改造論）隱隱浮現。



23

人性關懷與人的終極目的在這些議題之中，已是難以迴避的大問題。當世界開始有危機，人文不得不有轉機，這個時代這個世界需要人文精神的引導。



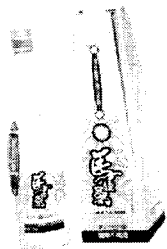
24

B. 台灣已開始面對本地與世界的重大社會變遷，如本身的高齡化、少子化、新移民、M型社會，另有世界性的全球化（如工商經濟、生活方式、教育潮流）與全球氣候變遷（尤其是當為一個島國所面對的海平面上升問題），這些皆需要發展出一套以台灣為基的關懷與經營哲學，來處理我們特有的挑戰與因應。



25

另外，台灣正積極推動文化創意產業，但應先提升人與社會的美感品味，與培養創意人才，先以文化與創意為先，再介入科技與產業。因此在區域層次上，亦有待人文領導社會前進。



馬拉桑
千年傳統
全新感受！



26

四. 從大學教育來看

- A. 人性與教養。最基本的教養是做人的行為層面，如應對進退有禮有節、談吐儒雅、尊重別人、與人為善、不欺騙不作假、扶助弱小等。再上一層的教養則與精神層面有關，如對不同類型不同地方的社區與文化之了解，對公平正義理念與實踐之體認，對弱勢之關懷，對真善美的感覺、體會、與行動，培育高風亮節與人格統整性 (decency and integrity)。

27

教養的實質涉及知識面與實踐面，了解人性的正負面特質以及在實踐過程中經常顯現的人性特徵，可以說是通往教養的必經之路。當代的心理學、社會學、經濟學、政治學、法學，以及文學、歷史、哲學等基礎人文社會學科，可說在其豐富的學科內容中，處處反應了人性的本質及其運作機制，同時也在長久的歷史過程點出人性的幽微與光明面。

28

不能了解人性的脆弱與強韌處，我們就很難做好教養的培育。人性的探討也不是人文社會學科的專利，舉凡當代的演化生物學、基因科技、社會行為的神經科學、認知科學、精神分析學、生物醫學等學科，也是處處可見人性的討論。

29

所以在通識教育中，若能從科學與人文觀點，好好設計有關人性與教養的課程，並配合相關的討論、見習、與實踐，一定是饒有興味，且可讓學生收穫良多。

30

台灣的通識教育有幾樣特色，它是大學的入口網站，大學則是辦理通識教育的最後機會，好的通識教育可以啟動關係一生的終身教育。

31

由過去的通識教育評鑑中，發現已朝核心課程(core curriculum)發展，擬兼顧經典與人文層面；在科學課程上亦朝將重大科學議題普及化發展。但在此過程中，普遍碰到師資不足品質堪慮的困擾，尤其是對非綜合性大學而言，更是有極大困難。

32

假若知識面有其限制，也可從實踐面上予以彌補，集合整個大學之力，而不侷限在單一知識性課程上，如推動服務學習、社區關懷、偏鄉地區實習、醫院志工、國際性災難支援、出國研習擴大眼界等等，都可對「人性與教養」之錘鍊，發揮一定的效果。



33

人性與教養的培育需要啟蒙，也許等到大學已經太晚，但是晚開始總比不曾開始好，大學的通識教育在這方面確實可擔負起重要的角色，值得當為重振人文教育的起點。



34

B. 當代社會記憶的學習。

大學生身處現代，有權利亦有義務了解過去的糾葛與演變，方能深入體會社會變遷中的重要元素，並調整對未來的看法。

霧社事件



35

本國大學生在中學階段並無機會亦無餘裕（因為升學主義之盛行及多元教學之難以落實），多作系統性之了解，大學是最後僅存的能就總體社會變遷作完整學習與啟發的機會，若能發展出模組化教學（當然要先有模組化教材），以事件為基礎，以大學生切身經驗為核心，來交代統整台灣社會過去60多年來的社會記憶，當能獲得相當巨大的教育效果。

36

所謂「社會記憶」(social memory)，指的是對大部分當代人仍記憶猶新，感受深刻，且對今日社會變遷特質有重大影響的事件記憶，如第二次世界大戰中的納粹主義與集中營經驗。

37

台灣社會在過去60年中，大家記憶猶新的是三條軸線與意識形態多樣性的發展。三條軸線分別是：

- (1) 從壓制到解除管制：社會力的解放，
- (2) 在野勢力的興起：政治行為的解放，
- (3) 成就、自信、與自主：思考格局與個人實踐的解放。

38

六、古銅鎖的科技與人文觀

顏鴻森*

摘要

鎖字在古中國有著多種不同的稱謂，其用處大多侷限在箱篋與門戶；鎖具在歷代的發展與使用，反映出當時的工藝技術、社會文化、及經濟發展。古中國的鎖具大多為機械式掛鎖，俗稱古銅鎖，兼具工藝、文化、及藝術內涵。從科技面的角度來看，古銅鎖分為簧片構造鎖與文字組合鎖兩類，是一種不複雜的工藝產品；從文化面的角度來看，古銅鎖是民俗文化的瑰寶，飽含歷代風俗與智慧的結晶；從學術面的角度來看，古銅鎖是一種被忽略又值得收藏與研究的物件。本文說明古銅鎖的工藝原理，介紹古銅鎖的社會背景，旨在彌補有關鎖具的歷史文化空缺，並嘗試以科技的專業來探討古銅鎖的人文觀點。

關鍵詞：鎖具、古銅鎖、掛鎖、科技與人文。

前言

長久以來，鎖具廣泛的使用在日常生活中，用以捍衛人們的安全與隱私。隨著社會的變遷與科技的進步，鎖具的應用範圍，由往昔僅用於鎖門、鎖箱櫃，擴展到今日的鎖辦公桌、鎖保險櫃、鎖各型車輛、...等。

古中國的歷史雖然悠久，但是有關鎖具的文獻記載與實物保存，卻相當的缺乏。古鎖是民俗文化的瑰寶，然而在眾多為人所收藏的物件中，其地位卑微；因此，少有收藏家以古鎖為尋覓的對象，亦鮮有學者以古鎖為研究的主題。研究古早鎖具的最大難題，是史料的收集。1911年以前的古籍約有8~10萬種，數量雖龐大，卻無古鎖相關的專著或專文。與工藝、機械有關的重要古籍，有春秋末年成書的《考工記》、宋代蘇頌的《新儀象法要》、元代薛景石的《梓人遺制》、明代宋應星的《天工開物》、以及機械專著《諸器圖說》；此外，戰國的《墨子》、宋代沈括的《夢溪筆談》與曾公亮的《武經總要》、明代茅元儀的《武備志》等書中，也有一定比例的科技內容；其它各類史書、四書、五經、以及天文、農業、兵書、建築等學科的書籍中，亦有與工藝、機械有關的內容。然而，卻無法從這些史料中找到有關古中國鎖具的記載。英國學者李約瑟(Needleman, J)編成的《中國之科學與文明》(Science and Civilization in China) [01]，應屬最早提到古中國鎖具發展的文獻，文中明白指出相關資料的缺乏。

首篇有關古中國鎖具的學術論文[02]，於1998年由顏鴻森發表在北京舉辦的The First China-Japan International Conference on History of Mechanical Technology，文中系統化介紹了古中國鎖具的特性。第一本有關古中國鎖具的專

* 國立成功大學講座兼機械工程系教授、成功大學博物館館長。

書《古早中國鎖具之美(The Beauty of Ancient Chinese Locks)》[03]，亦由顏鴻森於1999年和2003年在台灣以中文與中英文出版。2004年顏鴻森(Yan, H.S.)和黃馨慧(Huang, H.H.)於Mechanism and Machine Theory國際期刊發表了第一篇有關古中國鎖具的SCI學術論文[04]。

本文根據作者二十多年來對鎖具的收藏與研究[02-12]，介紹古中國掛鎖的科技與人文觀，內容包括字義語源、歷史發展、掛鎖類型、工藝技術、社會人文、魚鎖文化、以及鎖體之美。

字義語源

「鎖」這個字，在古中國歷代的文獻中，有著多種不同的解釋與稱謂。

《辭海, 1941》對鎖的解釋為：『必須用鑰匙方能開脫的封緘器』，《說文, 1948》解釋為：『鎖，鐵鎖，門鍵也』，《辭源, 1948》解釋為：『所以扃門戶箱篋之具，使人不得開者，古謂之鍵，今謂之鎖』，而《正中形音義綜合大字典, 1977》的解釋則為：『門鍵曰鎖；凡扃閉門戶、櫃櫥、箱篋等之具皆稱之』。由此可知，古鎖的用處大多侷限在箱篋與門戶。

有關鎖具的相關文字眾多，如關、扃、閉、門、植、鍵、鑄、鑠、及鑰等，由其字形義中，可略考鎖具的形制。《說文》：『關，以木橫持門戶也』，又『扃，外閉之關也』，兩者皆有以木橫持門戶之意，用以阻止出入的門門，關是為防止進入而從內部門門之門門，而扃則指為阻止出門而從外部加的門門；此外另有植，是持門之直木。故關、扃、閉、門、及植皆代表當時鎖的形式，也就是門鎖。《淮南·繆稱》：『無一尺之鍵，不可以閉藏。』其中的鍵亦有木鎖之意。《爾雅序》：『六藝之鈐鍵』中的鈐意指為鎖。《莊子·胠篋》：『唯恐緘滕扃鑄之不固也。』中之扃與鑄亦指鎖。《賢奕編》：『今鑠有圓身者，古制也，方身鑠近世所為。』除指出鑠意指鎖外，更可從句中習得分辨古鎖的年代；圓身的鎖為古製鎖，方身的則為近代製鎖。《方言·第五》：『戶鑰，自關而東，陳楚之間，謂之鍵；自關而西，謂之鑰』更指出當時在不同地區，對鎖具有不同的稱呼。再者，《周禮·地官·司門篇》中有『掌授管鍵以啟閉國門』之句，《道德經·第二十七卷》中有『善閉無關鍵而不可開』之句，《禮記·月令篇》中有『孟冬之月，修鍵閉，慎管籥』之句。《尚書·金縢篇》中有『啟籥見書』之說，《辭源》解釋道：『籥今通作鑰』。《芝田錄》中有『門鑰必以魚』之說，《正字通》解釋道：『鑰以閉戶，匙以啟鑰』，《辭源》在解釋「籥」字時說：『鎖名亦名鑰』。《漢書·小爾雅》中說：『鍵謂之鈐』，《說文解字》則解釋道：『鈐，鎖也』，《廣韻》中則有『兵鈐以閉房，神斧以備非常』之說。《禮記·月令注》中說：『鍵，牡；閉，牝也』，《禮記·月令疏》解釋道：『凡鎖器入者謂之牡，受者謂之牝』，《辭源》解釋道：『門門之孔曰閉』。《月令章句》中說：『鍵，關牡也。牡所以止扉也，或謂之剡移』，意思是說牡是用作鎖門的，因此也可以稱為門門。此外，漢字的「籥、鑰、管、管籥」等，代表著鼓笛或橫笛，亦代表了鎖與鑰匙。

歷史發展

最早的中國鎖具，應是以門棒來固定門板於四周牆上的木門鎖，最晚出現於春秋時代。如《呂氏春秋·君守》述及：『故曰，中欲不出，謂之扃，外欲不入，

謂之閉。」由文中可知，當時對門鎖之用處已有明確的定義；又如東漢蔡邕《月令章句》所言：「牡所以止扉也，或謂剡移。」其中的剡移指的便是門闩，而牡指的便是鎖。直到清末民初，古中國宅院大門所使用的鎖具，大多以木門鎖為主。

簡單古拙的銅鎖出現於青銅器時代，鎖內裝有片狀彈簧，利用鑰匙與彈簧片的幾何關係與彈力作用來上鎖與開鎖。春秋時代，鎖具設計開始複雜化，有些並裝有機關。金屬鎖的大量使用，始於東漢末年，材料以青銅為主，並且出現刻著生物造形的設計。

唐代的製鎖工藝相當發達，除青銅材質外，更使用黃銅、鐵、銀、或金製成；這個時期的古鎖大多為掛鎖，其外形多樣，亦成為富有的一種象徵。再者，掛鎖的用途極廣，不但使用於大門或城門，亦使用於箱篋或小盒。

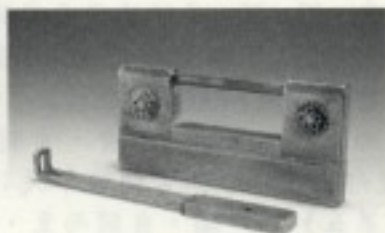
兩千年來，古中國掛鎖的外觀雖然有所變化，但是內部的構造始終沒有太大改進。到1940年代以後，西方栓鎖的廣泛使用，古中國的掛鎖才逐漸的被淘汰。

掛鎖類型

古中國的掛鎖可分為簧片構造鎖與文字組合鎖兩大類。簧片鎖使用時需要鑰匙，又可分為廣鎖與花旗鎖兩種；組合鎖使用時不需鑰匙，只要將轉輪上之文字轉至正確的位置，即可開啟。



花旗鎖



廣鎖



組合鎖

廣鎖是橫式長方體鎖具，常用於鎖門、鎖櫃、鎖箱、...等。《十三經注疏》中說：「東西為轉，南北為廣」，《辭源》解釋為：「南北為縱，東西為橫」。廣鎖的正面呈凹字狀，大多為銅質。早期的廣鎖，其端面呈長圓筒形；明朝、清朝時期的廣鎖，其端面上部呈三角形、下部呈斜方形，材質大多為銅；後期的廣鎖出現於二十世紀，其端面上部呈三角形、下部呈正方形，材質多為黃銅，亦有雲南白銅與鐵質者。大部分之鐵質廣鎖沿襲了明代以前的式樣，其端面呈長圓筒形。

花旗鎖常用於鎖抽屜、鎖櫃、鎖箱、...等。「花」是指花樣，「旗」則有表示的意思；《左傳》中說：「佩，衷之旗也」，《十三經注疏》中說：「旗，表也」。花旗鎖之所以有這樣的稱呼，是因為它有特殊且多樣化的外形，不僅有保護、防護作用，更具藝術的價值。花旗鎖最早、最多的外形為魚形，最遲出現於漢代。其後，隨著時代的演進，花旗鎖的外形才漸漸多樣化，有琵琶、三弦琴、胡琴、...等樂器的外形，有福、祿、壽、喜的字體外形，有彌勒佛的人物外形，亦有葫蘆、枕頭的外形；大多數花旗鎖的外形為吉祥物，如魚、龍、麒麟、蝙蝠、蝴蝶、虎、

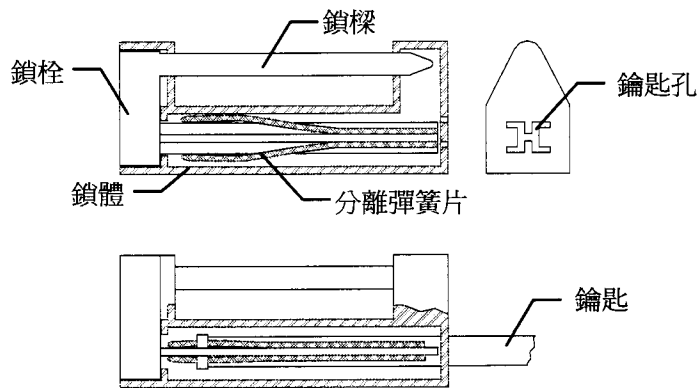
豹、馬、狗、猴、烏龜、蠍、...等；多姿多彩，爭奇鬥豔，其上大多刻著具有特殊含義的吉祥圖案。

組合鎖通常具有三至七個轉輪。鎖體呈橫式圓柱體形狀，在圓柱之軸蕊上排列著數只同樣大小、且均能轉動的轉輪，每個轉輪之表面蝕刻著同樣數目的文字，只要所有轉輪上的文字轉到定位，且文字形成特定的字串，就可開鎖。

工藝技術

簧片掛鎖由鎖體、具有鎖樑與分離彈簧片的鎖栓、以及鑰匙所組成。鎖樑與分離彈簧構成鎖栓。鎖栓以一個鎖柄來連結分離彈簧片，鎖體則提供鑰匙孔讓鑰匙插入，並藉由鎖柄導引鑰匙來移動鎖栓。上鎖時，鎖栓上的分離彈簧片弓卡在鎖體內壁；鑰匙插入時，鑰匙頭恰可順著鎖栓的設計擠壓分離彈簧片並使鎖栓移動，鎖具便可以打開，明代張自烈《正字通》中說：『錠，所以啟鑰，鎖腹有須，錠入內，鈎合其須，則鑰開，俗作匙。』切確的解釋簧片構造鎖的使用方式。

組合鎖由鎖體、數個轉輪、及鎖栓所組成，鎖栓僅由鎖樑與具規則性突起的鎖柄所構成；開鎖時，將所有轉輪上之文字在鎖體正面排成一定的序列，用以形成特定字串，使內部形成一個凹槽，來消除鎖具的障礙物，以滑動鎖栓與鎖體分離，達到開啟的效果。



簧片鎖構造

材料在古中國的發展，左右了製作鎖具的材質。古中國在石器時代以石頭、骨頭、木頭做為工具的材料；在六千年前，即生產出性能遠優於自然銅的黃銅；在公元前八世紀左右，出現了第一批高爐；在公元前四世紀煉出了白銅；在五世紀時則發明了灌鋼。根據不同時代、不同材料的發展，古鎖的材質有木材、青銅、黃銅、紅銅、白銅、鐵、銀、金、鋼、鋁、及鎳等。早期的廣鎖以青銅材質最為流行；後期的廣鎖大多為黃銅材質，有些為鐵質，而像銀般的白銅，外觀優美，質感華麗，廣為豪門巨室、達官顯要所喜愛，亦有少數講究者使用景泰藍材料。

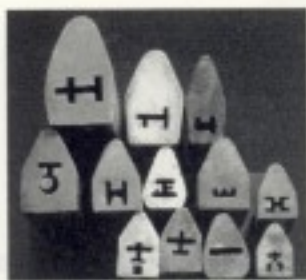
古銅鎖的設計流程包括：決定功能需求、決定鎖具開啟方式、選擇鎖孔位置、設計內部簧片構形、設計符合擠壓全部簧片的鑰匙頭形狀、設計鎖孔形狀、美化

鎖體外形、選擇適當的材質、以及雕飾鎖體等步驟，每一個步驟皆顯示出鎖具的特性。開啟方式可分為鑰匙的插入方法及鑰匙移出鎖栓的方法；鎖孔位置的訂定，則影響內部簧片構造與鑰匙作動的方式；簧片構形的多樣化，可提升鎖具的安全，改變鑰匙頭的設計，並間接影響鎖孔的形狀；而鎖孔的形狀，則受限於使用者的地位與場合；其外形與取材，也因此有簡樸與華麗的區別，充份顯現簧片掛鎖與機械、工藝、及文化的特性。

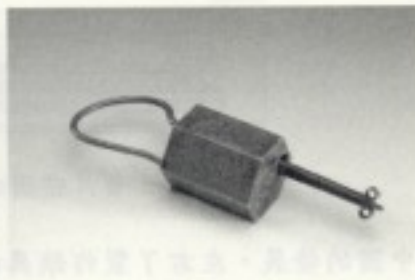
古銅鎖的製造由工匠為之。鎖體的製作程序為：用刮刀在金屬板上劃線，用剪刀開料；用鑿子加工成所需形狀，彎成鎖體；放入模子中敲打平服；在爐子上將接縫處燎焊牢；用銼刀與刮刀銼清、刮光；用銼刀在鎖殼封口的一端面銼出鑰匙孔；製作封片，焊入鎖殼內。鎖栓的製作程序為：翻砂成型；用銼刀與刮刀銼清、刮光；將金屬板開料，製成條狀簧片；用手扶鑽分別在鎖標與簧片的卯接處鑽孔；將簧片卯焊在鎖標上。而鑰匙的製作程序則為：將金屬板開料；用銼刀與刮刀銼清、刮光；放在爐子上，用鉗子彎成形；用銼刀銼出同鑰匙孔與簧片裝置相配合的花樣。

社會人文

廣鎖的外形雖然大同小異，但是其鑰匙孔的形狀多樣化，可經由設計與美化賦予鎖具特殊意義與用法，其複雜度是按官職遞增，代表了當時社會的階級制度。位於鎖體端面鑰匙孔的形狀，大部分為文字形，如「一、上、下、土、工、士、山、古、而、吉、尚、喜、壽」等。孔狀為「一」字者，是庶民百姓所使用的鎖具；為「士」字者，是讀書人、士大夫所使用的鎖具；為「吉」字者，是達官貴人所使用的鎖具；「喜」字用於婚嫁，「壽」字則用為祈求建康、長壽。而帝王、將相、太子、王公、皇妃、公主等，則另有標誌。



鎖孔形狀



百家鎖

唐代的鎖體與鑰匙，有些相當的美麗，不但富有藝術色彩，而且形態萬千，更是財富與權威的象徵。當時的達官顯要與富裕人家，會在鎖體刻上美麗圖案，有些具有圖騰象徵；而大部份的清寒人家，則只使用木鎖。此外，當時的鑰匙也用來分別已婚或未婚女人，所謂「出門帶鑰匙者」，是指已結婚女子；而「出門未帶鑰匙者」，則是指未結婚女子。

有些古鎖體似水桶，鎖標上部像水桶把手、底部拖個尾巴，鎖體表面刻有「百家保鎖」四個字，俗稱「百家鎖」，是民俗物，材質為金、銀、銅等。相傳這種

鎖具乃是民間百姓生兒育女時，向百戶鄰家募款請工匠所打造，因此稱為「百家鎖」。百家鎖大多懸掛在家中或小孩的頭頸上，用來消災祛邪、長命百歲。

再者，「鎖」字出現在不少古文詩詞中，如：杜甫：「弟子誰依白茅屋，廬志獨啟青銅鎖」，李白：「玉樓巢翡翠，珠殿鎖鴛鴦」，王建：「夜深宮殿門不鎖，白露滿山山葉墜」等，不勝枚舉。有些亦有不同的解釋，如古詩：「關河空鎖祖龍居」中的鎖是封鎖之意；杜牧：「銅雀春深鎖二喬」中的鎖則是指禁錮；而周邦彥：「桐花半畝，靜鎖一庭愁雨」的鎖字，則又另有別意。

魚鎖文化

花旗鎖最早、最多的外形便屬魚形，《研北雜誌》載：「故宋宮中用魚鑰，降魚取匙，降匙取魚，古制也。」古人以魚形製鎖的主因，可由唐代丁用晦《芝田錄》所載：「門鑰必以魚，取其不瞑目，守夜之義。」得知，魚鎖取意於魚沒有眼皮、不閉眼，似處常醒狀態，故可日夜睜著眼看守門戶。



魚鎖

古中國的工匠將鎖器制成魚形，不但有留存的文物為憑，更有文人的詩詞作證，如：唐代鮑溶《期盡》：「魚鎖生衣門不開，玉筐金月共塵埃，青山石婦千年望，雷雨曾知來不來」，宋代歐陽修《清明賜新火》：「魚鑰侵晨放九門，天街一騎走紅塵，桐華應候催佳節，榆火推恩忝侍臣，多病正愁錫粥冷，清香但愛蠟煙新，自憐慣識金蓮燭，翰苑曾經七見春」，蘇軾《與述古自有美堂乘月夜歸》：「娟娟雲月稍侵軒，潏潏星河半隱山，魚鑰未收清夜永，鳳蕭獨在翠微間，淒風瑟瑟縮經絃柱，香霧淒淒著髻鬟，共喜使君能鼓樂，萬人爭看火城還」，黃庭堅《聞致政胡朝請多藏書以詩借書目》：「萬事不理問伯始，藉甚聲名南郡胡，遠孫白頭坐郎省，乞身歸來猶好書，手抄萬卷未闕筆，心醉六經還荷鉏，願公借我藏書目，時送一鴟開鑰魚」，元代楊維禎《自君之出矣》：「自君之出矣，草青復草黃，思君如魚鑰，日日守君房」，明代胡奎《白苧詞》：「翦水綉縫，雪縷館，娃宮人越溪女回，風吹雪，長袖舉，玉階續紛落花舞，白月墮地，河星高，流雲卷空翻翠濤，宮門魚鑰夜迢迢」，清代馮培《晚直》：「寂寥人散盡，獨作後棲鴉，只有青山對，偏遲落日斜，虬鐘林外靜，魚鑰禁中賒，暝色看徒御，迎來白鼻騮」等等，不勝枚舉。

鎖體之美

雕飾鎖體表面圖紋的傳達是最直接且有效的一種傳承方式，心理因素是形象圖紋的成因之一。祈望長壽，故以“不老松”為比喻；為了製造使人畏懼的感覺，使用凶猛的虎形頭作為鋪首。再者《詩·商頌·玄鳥》記載著鳳鳥的神話：「天命玄鳥，降而生商」，因宗廟彝器上多使用鳳紋，便是因為推崇祖先所使用的形象圖紋。圖紋除了具有其象徵意義外，更可能因外形、諧音、或固有的特性而被賦予特殊的意義，如以笑容代表夫榮，以牡丹寓意富貴，或以鴛鴦之形影不離作為祝賀夫妻最好的題材。這些極富意義的圖紋，不僅表現在古鎖的多變外形，鎖體更依此刻劃出當代人民的企盼。

雕是鑲物成形，凡是堅硬之物，皆為可用之材；而刻是鐫文於物面，將物面當紙絹，以鋼刀代毛筆，而古鎖面紋飾的表達方式多採為線刻、鏤刻、及浮雕三種方式。線刻又稱為平雕，可分為陰雕與陽雕；鏤刻則採鏤空而層次分明方式，使圖紋豐富而具立體感。而浮雕則讓圖形明顯浮凸於鎖面之上，但未予鏤空；除了雕刻方法的變幻外，鎖體常用的圖紋比鎖具外形所使用的外形更為多樣，除神化動物、吉祥植物、諧音器物、人物、以及字形外，更有題字、山水、花草、雲朵等，使簧片掛鎖跳脫保護、防衛的作用，更擁有藝術的價值。

鎖體的雕花圖樣大多為吉祥物、人物、文字、花草、及其它事物，不僅拙中藏巧、樸中顯美，亦顯示出古中國特有的風格與民族語言。古中國有不少的吉祥物，主要的有龍、鳳凰、麒麟、蝴蝶、蝙蝠、鶴、鵲等，而獅、虎、魚、鹿等亦是。鎖體上之人物有的為福祿壽三星，有的為美麗女子，也有的鏤刻著和合二仙，栩栩如生，富有神韻。鎖體上之文字也明顯反應出當時人們的期望，如福如東海、功名百代、狀元及第、五子登科、五子三元、五世其昌、百子千孫、金玉滿堂、梅開五福、紅梅結子、萬事如意、一本萬利、百代千秋、同心永愛、百年好合、如月之恆、福、祿、壽、喜、...等，有時候也可以據此得知古鎖的製造年代與人名。此外，有的鎖體上刻有詩詞，具相當的文藝氣息。鎖體上的花草有百合、靈芝、萱草、荷花、芙蓉、梅、...等。再者，鎖體上亦有刻著祥雲、山水、房舍、...等圖案，十分的生活化。



鎖體雕花

結語

古中國的鎖具主要為機械式掛鎖，大部份是以鑰匙開啟的簧片構造鎖，少部份是不須鑰匙的文字組合鎖。古鎖的主要特徵包括：鎖具的類型、鎖具的外形、鎖體的雕花、鎖體的材質、鎖具的構造等。簧片鎖大多用銅或鐵做成鎖體與鎖栓，鎖栓上有數片分離的彈簧；鑰匙進入鎖體後，能擠壓鉗制張開的彈簧片，使鎖栓與鎖體分離。

就科技面而言，古中國的簧片掛鎖是一種簡單的機構，內部構造不複雜，在彈力的使用、簧片的層排、鎖孔對應鑰匙頭的幾何設計、取材用料、甚至在機件接合巧工，都顯現出古代匠師的細膩心思。

就文化面而言，古中國鎖具的發展歷史久遠，但相關文獻記載卻非常缺少。現有的資料大多僅是偶然提到，而非古人執意述及的文句，其參考的可靠度與真實度也因此降低許多。此外，古銅鎖的大量使用，也與當時的材料發展息息相關，而從鎖體的形狀到表面的圖示雕刻，也隱約顯現不同的喻意與文化。

古銅鎖是一種深具文化內涵的民俗工藝品，但長久以來卻少有人士廣泛的收藏及系統化的研究。本文嘗試從工程科技的專業來探討古銅鎖的人文社會觀，期能引起學者專家的興趣，啟發更多有關古早中國鎖具的蒐集、保存、研究、發表、及展示。

參考文獻

01. Needham, J., *Science and Civilization in China, Vol. 4, Part II: Mechanical Engineering*, Cambridge University Press, 1965.
02. Yan, H.S., "On the characteristics of ancient Chinese locks," *Proceedings of the First China-Japan International Conference on History of Mechanical Technology*, Beijing, pp.215-220, 1998.10.12-14.
03. 顏鴻森，*古早中國鎖具之美(The Beauty of Ancient Chinese Locks)*，中華古機械文教基金會，台南市，1999.06 (中文)、2003.05 (中英文)。
04. Yan, H.S. and Huang, H.H., "Design considerations of ancient Chinese padlocks with spring mechanisms", *Mechanism and Machine Theory*, Vol.39, pp.797-810, 2004.
05. Yan, H.S. and Huang, H.H., "On the spring configurations of ancient Chinese locks," *Proceedings of International Symposium on History of Machines and Mechanisms HMM2000*, Cassino, Italy, pp.87-92, 2000.05.11-13.
06. 顏鴻森，黃馨慧，"古早中國鎖具的科技文化"，第三屆中華文明二十一世紀新意義學術研討會，喜馬拉雅研究發展基金會，中央研究院歷史語言研究所，台北市，2001.12。
07. 顏鴻森，黃馨慧，"古中國的魚形鎖具"，*科技博物*，國立科學工藝博物館，第7卷，第2期，3-10頁，2003.06。

08. 顏鴻森，黃馨慧，“古中國的神話動物鎖具”，科技博物，國立科學工藝博物館，第7卷，第3期，3-11頁，2003.09。
09. 顏鴻森，黃馨慧，“古中國組合鎖”，科技博物，國立科學工藝博物館，第7卷，第4期，3-11頁，2003.12。
10. Yan, H.S. and Huang, H.H., “A study on western and Chinese locks based on encyclopedias and dictionaries”, Proceedings of International Symposium on History of Machines and Mechanisms HMM2004, Cassino, Italy, pp.41-55, 2004.05.12-15.
11. 黃馨慧，古中國簧片掛鎖之機構設計，博士論文，國立成功大學機械工程學系，2006.04。
12. 黃馨慧，顏鴻森，“古中國的機關鎖具”，機構與機器設計，中華民國機構與機器原理學會會刊，台中，第十七卷，第五期，8-15頁，2006.10。

七、人文研究的跨領域整合： 一個角落、一個計畫、一個行動與一群人之跨越知識領域

楊倍昌*

民國八十八年秋，微免所學生的研究進度報告移師到嘉義奮起湖。餐後，同仁散步在小山城的窄道，微雨起霧下，路過一家涼亭，猶似茶樓，極引誘人喝杯熱茶。探路後才知道它是私有的休閒地。大家只得又退回路邊屋簷躲雨。眾人一時興起，提議要在微免所擁擠的空間裡挪出一小塊地方來，建個休息做夢的角落。後來，由黎煥耀老師在所務會議上提出構想，撥出經費，確定地點，委請邵長平同學規劃，設計兼監工，其間還有院內同仁的熱心參與。事情的進展一如預期，咖啡角落在當年底開張。至今這個小角落經常人來人往，瀰漫著咖啡香和茶香。角落牆上掛著的照片裡，克里克和華生看著他們的核酸雙螺旋結構，極富有象徵意味。設計的邵同學還附上小註解：「討論是科學發展的動力，可以從你在這裡喝咖啡開始。」現在回想來，這個小角落應該是那陣山城雲霧必然的結局。

如是的結局，成為另一個計畫的開始。民國九十一年九月，教育部鼓勵大學以 STS（科學、技術與社會）、多元文化、現代性等為課題，推動分區跨校合作計畫，發展學程。當時顧問室的計畫書邀請函所使用的標題是：「人文社會科學教育改進計畫」。還特別說明，十九世紀以來現代大學的學門劃分下，理工、人文徑渭分明，臺灣「人文與科技」的發展不平衡。教育部所寫的邀請函非常有說服力，我們幾個常常窩在咖啡角落的人多同意（當然也有不相信的人）隨著科學的發展，科技所衍生的問題也越來越複雜，需要由各種不同的方向來解決。雖然不同學科之間需要整合看來理所當然，但是這些年來，在臺灣的教育過程裡，人文與科技的結合仍讓人不滿意。不滿意的抱怨吵鬧之中還摻雜許多雞毛蒜皮的事，吵不出所以然來。讓人懷疑，這些所謂的不滿意也只不過是隨便發牢騷，打迷糊仗罷了。做實驗科學的人談問題習慣要先把研究的素材看清楚，否則做不成研究。依照這樣的經驗類推，如果只是隨興的抱怨科技與人文無法整合，而不先好好的把那些吵鬧的雞毛蒜皮事羅列清楚，實在很難理出頭緒來。對醫學教育來說，其中有一點簡單的問題可以提出來加以討論：其一、在醫學院裡所安排的人文科目常常被學生批評缺乏目標與主軸。但是目前的安排為什麼會缺乏目標與主軸呢？對專精物質科學的人該談什麼人文？想要改善人文教育總要讓人清楚人文是什麼，如果把人文寫的好像高深的博士論文一般，或只是抄襲別人的文化的

* 國立成功大學醫學院微生物及免疫學研究所教授兼所長。

條文對我們的教育又能有多少助益呢？其二、教育的過程所談的是執行的方式。率直的說，台灣的學生在掙扎進入大學之後才算是真正在追求學問。在進入大學之前，這些埋首書堆的人多半只是為了應付考試而已。所以在台灣目前的環境下，大學裡除了傳授謀生專門的學藝之外，還必須擔當教育心智、成就教養的責任。「學生該知道哪些人文學科的內容」，以及「如何安排有效的教學」所牽涉的是教學在執行上的兩個層面。我相信在醫學院裡要探討人文課程的目標與主軸，最好是先聚集醫學及人文學科兩邊人馬，花些心思、尊重專業共同規劃一下。匆匆上路或是單方面想當然爾的做法只會惹得怨言四起。隨隨便便的規劃，隨隨便便又把它丟棄，累積不了經驗就成不了氣候。只是感性的將優美的警句掛在口邊之類的做法，再怎麼努力也不會把醫學院的學生教成有教養的人。

當時，成大醫學院的確提出一個整合南台灣大學 STS 資源及推動學程的整合型計畫，題目是：「構建人文與科技的互動情境」，希望藉著教育部這個先導計畫的經驗來釐清問題。在計畫書中我還擅自把顧問室使用的「人文社會科學教育改進計畫」標題改成：「人文社會科學教育促進計畫」。當初的想法很簡單，改進計畫所著重的是改正錯誤。但是我並不知道真正的問題癥結在那裡。面對自己的無知卻宣稱要改正別人的錯誤，說來實在非常心虛。因此只計畫先做些促進交流的事就好。而且要加強科技與人文對話之前，總是要先磨練一下自己的腦袋，有系統的和不同領域的人切磋交流比較有效。光只是漫談或是一再的模仿別人，對我們自己的學術社群助益不大。所以那個計畫的內容只希望著手構建與學習情境有關的軟硬體環境。透過適當的空間與場合讓喜好動腦的人(老師和學生)，可以切磋知識、深化思想。當時的做法是邀集在南台灣的一群人(屏東師範大學、高雄醫學大學、成功大學、中正大學、南華大學、高雄大學等大學的老師們以及熱心的學生)，借重各校的專長，相互支援。計畫中我非常天真的規劃了四個層面：一、開授跨校合作的課程；二、成立師資培育發展中心；三、捏塑有益學習情境的空間及氣氛；四、建立活絡的討論社群、構建南台灣 STS 知識網路環境。這個的計畫執行了兩年。其後，因個人休假出國一年而沒有延續。但是執行這個計畫本身也讓我學到了一些教訓：看清楚自己的侷限；看清楚缺乏行動熱情下會面臨的挫折；看清楚成立師資培育發展中心之類的大事，並不是短期計畫做得來的。慶幸的是它也在成大醫學院留下幾門新課程，一個有趣的星期五 TGIF 讀書會，還因此認識了許許多多奇妙的人。TGIF (Thank God It's Friday)，就在星期五下班前，在微免所的咖啡角落旁的研討室，提供些咖啡、啤酒、小點心，一些同事和一些學生一起讀些有意思的書籍、談論教育、批判大腦。至今這個軟性的聚會在醫學院舉辦已經超過六年，在沒有計畫支持的時間，則靠著同仁慷慨的捐助而得以延續。

六年不算短，但是也像只是一眨眼。TGIF 軟性的聚會逐漸催化出成大醫學院裡另一個軟性的醫療、科技與社會研究中心 (STM center)，邀請一些人一起做些無關自然科學、無關升等、無關 SCI impact factor 的計畫。主軸是依據我們自己的經驗以及社會學的批判方式來反省醫學人文的內涵，檢驗它是否真的可以用傳統的授課方式來教？除了課堂講義之外，是不是還有其他的方法教？為什麼目前醫學人文的題材不易激起熱情？民國九十七年夏季，STM 中心的年度工作報告選在一家有燭光的餐廳裡舉行。光影搖曳間大家決定要寫個“很不一樣”的教學計畫。當時林秀娟醫師提議以醫學出身的傳奇人物切·格瓦拉 (Ernesto Che Guevara) 來強調行動過程本身的教育力量。

格瓦拉的故事的場景並不是在課堂裡。五十多年前，布宜諾斯艾利斯大學醫學院學生格瓦拉，在臨畢業前，決定休學一年，與朋友 Alberto Granado，騎著摩托車沿著安地斯山脈穿越南美洲。而這趟旅程，也徹底改變格瓦拉的一生。他們在智利世界最大礦場，目睹家園被侵佔而到礦區工作的夫婦；在印加遺址，沉思文明的興起與毀敗；在秘魯一處被隔離在文明之外的麻瘋村，看見健康的人與生病的人分隔，看見病人與醫療人員分別被置於河的兩岸。他們看見安地斯山脈，從阿根廷出發，橫跨智利、秘魯、哥倫比亞、委內瑞拉，將近一萬三千里路，孕育出貧富間的差距，以及階層間的不公義。格瓦拉將旅途中的感想寫在日記本中：「寫下這些日記的人，在重新踏上阿根廷的土地時，就已經死去。我，已經不再是我。」

以格瓦拉的摩托車為軸線的這種課堂外的教育方式，已有許多教育學理上的論述。杜威 (J. Dewey) 認為教育活動是「做中學」。經驗帶動知識。而經驗不會在真空裡產生，經驗是個人和環境之間的交互作用。知識在經驗中發生，在嘗試過程中修正，並且在經驗裡發展成熟。另外 W. H. Kilpatrick 所提倡方案教學 (project method) 的內容也類似。方案教學希望學生在一個特定的社會情境中，完成一個有目標的活動歷程，在行動中，透過個人親身的歷程而獲得知識。阿根廷的「格瓦拉」的故事，如果不理會複雜的教育理論，基本上我們可以簡單的由杜威的「做中學」或是 Kilpatrick 所說的方案教學的脈絡來理解。改變格瓦拉這個醫學生的方法並不是課堂裡的知識，而是透過寬闊的視野、透過強而直接的親身體驗，來了解「醫學人文」所關切的意涵。光是靜態的課堂講授，就算是讀再多書本上的文字，也只能是隔靴搔癢，很難塑造出另外一個臺灣「格瓦拉」。

餐後數天，在翁裕峰、吳挺鋒和許甘霖老師的協助下，我們利用醫學院 STM 中心既有的基礎，寫成【熱蘭遮醫學人文行動網】計畫，希望能建構一個以行動

為主軸的新方式來處理醫學人文的議題。希望以醫學歷史為骨架，社會反省為目標，邀請學生以旅行形式，拼貼台灣醫學人文眾生相，自我搭建醫學專業、醫療歷史與常民生活之間的關連。其實起初大家提議的計畫題目是「醫學人文格瓦拉」。「醫學人文格瓦拉」這個讀音聽來簡潔流暢，可惜的是異文化的氣息太重。

【熱蘭遮醫學人文行動網】的語音有些冗長。「熱蘭遮 (Zeelandia)」是台南市古名，不只具有歷史距離的美感，它也是國外熟悉的名稱。以「熱蘭遮」作為標題，除了提省殖民歷史內複雜的脈絡之外，也頗富有全球在地化的意象，期許在發展自己的人文教育同時也能跟國際接軌。此外，行動網強調的就是行動，以網絡的構築作為推動「學習行動化」的策略，它是一群人的參與，是學生與老師一起參與。這個行動網絡有四層：

- 甲、行動網絡：安排 grand tour 以及社區參與。以醫學史為骨架，邀請學生以旅行形式，拼貼台灣醫學人文眾生相。
- 乙、知識分享網絡：邀請演講、工作坊及舉辦研討會等方式進行知識與經驗的交流，建立跨領域的討論社群。
- 丙、國際合作網絡：建立與歐美醫學人文活動的交流計畫。希望學生能先接受過在地社區參與、grand tour 的洗禮之後，更有能力回應不同文化的挑戰。
- 丁、電子文本網絡：我們深信沒有研究，沒有記錄的對話大多只能停留在作為入門的介紹、淺談而已。網路已經成為知識傳播很重要的平臺，我們有必要整理醫學人文的網頁，建立珍貴的醫療史跡文物之電子檔。

寫完這個行動計畫後，好像又回到民國八十八年秋，與同仁漫步在奮起湖小山城的窄道上，心情充滿著期待。腦袋裡漂浮著一張大大的台灣鄉鎮地圖，懷想著數年之後，地圖上面將會貼著許多標籤，每一個標籤都將記錄著學生的旅行，敘說學生新寫成的醫學人文故事。也許在這個行動之中，將會有另外一陣微雨，淋著另一群人，渲染著另一個角落、另一個計畫、另一個行動。而被淋過雨的人，也許將會很自然的就跨越醫療科技與人文領域之間的藩籬。

八、人文學院在研究與教育發展上之困境與對策

陳麗桂*

一、人文學科的內容與特質

- (一) 培養或提高人的素質，發展人性的，相關於人之哲學學科群。
- (二) 予人自我意識非教人知識，無直接功利用途。
人文是一種生命情操，一種內在涵養，一種生活態度，也同時是一種精神理念。

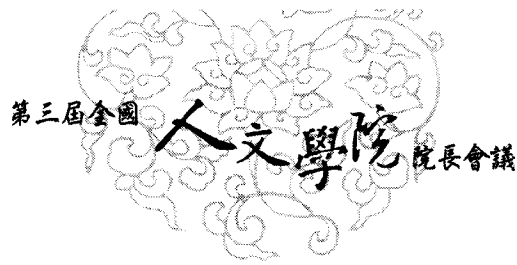
二、人文研究與教育之困境

- (一) 學術資本化，大學功能偏頗化。
 - (1) 市場需求決定學術研究之主題與方向。
 - (2) 大學角色與功能重新思考與定位。
 - (3) 全人教育之大學目標與功能萎縮、偏仄。
- (二) 科技與經濟發展之代價，金錢與利益追逐的狂潮。
- (三) 全球化的後遺。

三、對策

- (一) 政府的經費挹注。
- (二) 高位政治人物與富賈率先作則：重整自己道德心靈，重視且支援人文研究與教育。
- (三) 人文基礎學科的深入涵養-強化文化教育、歷史教育、文學美學教育、經典教育。
- (四) 強化學生的心靈自覺教育與生命教育。
- (五) 強化學生的跨國語文能力，擴展其視野與胸襟。

* 國立台灣師範大學文學院院長。



九、人文研究的跨領域整合：

以國立中興大學「人文與社會科學研究中心」的成立為例

林富士*

壹、引言

2007年8月28日，國科會人文處廖炳惠處長及教育部顧問室黃寬重副主任率同國科會及教育部之行政人員蒞臨中興大學拜訪蕭介夫校長，傳達教育部及國科會擬推動、補助「大學校院設立人文與社會科學中心」之訊息，鼓勵興大配合辦理。當天，本校與會者，除校長之外，共計有：黃永勝副校長、薛富盛研發長、鄭政峰教務長、社管院沈玄池院長、文學院林富士院長、阮秀莉副院長、圖資所羅思嘉所長、中文系江乾益主任、外文系陳淑卿主任。會中，蕭校長慨然允諾全力配合，並指示盡速召開校內籌備會議。

貳、難題與挑戰

事實上，在這之前，為因應全校的組織調整與再造，社管院（及其社管中心）與文學院（及其人文中心）已在2007年8月2日召開協商會議，同意整併其轄下的二個中心，另設跨院之「人文與社會科學研究中心」（以下簡稱「人社中心」）。興大雖決定成立「人社中心」，但是，若要符合教育部與國科會「補助要點」的要求，仍有不少難題尚待克服，其中，最具關鍵性的有下列三點：

1. 組織與法規：必須訂定「人社中心」之組織章程，循研發會議、校務會議之程序，正式將「人社中心」納入學校一級單位之編制。此外，尚須訂定校內外研究人員的徵選辦法及接待措施。
2. 空間與預算：必須規畫、營建足以容納「人社中心」研究及行政人員之獨立空間，並編列行政預算及研究經費。
3. 人才與計畫：必須徵聘中心主任、研究人員及行政人員，同時訂定中心之發展計畫及年度研究計畫。

當時，興大完全不具備上述任何一種條件，而且若要爭取教育部及國科會的補助，必須在2008年3月底前提出申請，時間的壓力是另一個艱鉅的挑戰。

* 國立中興大學歷史學系講座教授兼文學院院長、中央研究院歷史語言研究所研究員。

參、對策與進程

為因應上述挑戰，興大在李季眉副校長帶領之下，由社管院沈玄池院長（兼社管中心主任）、文學院林富士院長、阮秀莉副院長（兼人文中心主任）等人組成專案小組，從 2007 年 9 月起，密集進行組織章程及各種辦法之研擬，並針對兩院同仁召開說明會及座談會，以取得共識與支持。

其後，「人社中心」之設置辦法順利於 2007 年 12 月 7 日通過第 53 次校務會議之審議，同時決議「人社中心」訂於 2008 年 8 月 1 日正式成立，在此之前，則成立「人社中心籌備委員會」，由李季眉副校長擔任委員會召集人（其他委員包括：林富士、阮秀莉、邱貴芬、沈玄池、李惠宗、陳育成），進行後續工作之推動。

從 2008 年 1 月起一直到 7 月底為止，籌備委員會總共完成下列事務：

1. 編列預算：97 年度行政經費約 120 萬，研究經費 1000 萬。
 2. 規劃空間：先是決定與新成立之「通識教育中心」（一級單位）共同設置於行政大樓 5-6 樓，後因空間略嫌狹小，移至弘道樓（舊文學院大樓）4 樓，並完成內部空間設計圖及預算編列。
 3. 聘請委員：聘請校內外學者專家組成諮議委員會、學術審查委員會及執行委員會，以審議中心之各種規章及研究計畫。
 4. 徵選計畫：訂定校內外研究人員及研究計畫之徵選辦法及接待措施，隨即公告並舉辦全校性之說明會，收件後即委請「審查委員會」進行審查。
 5. 撰寫申請書：經過三次正式之籌備委員會（2008 年 1 月 23 日、2 月 14 日、2 月 29 日）及一次學術審查委員會（2008 年 2 月 29 日）的討論，決議聘請台文所邱貴芬、中文系林淑貞、資管系黃明祥三位教授擔任中心之校內研究員，並以「環境變遷與社會規範」為主題，整合三人所帶領之研究團隊，撰寫研究計畫及申請書，在 3 月底前向教育部提出補助申請。
 6. 審議與修正：2008 年 4 月 28 日，針對教育部的書面審查意見完成回覆說明及計畫書之修正與補充。4 月 29 日，由李季眉副校長、林富士院長、邱貴芬教授三人代表，親赴教育部做計畫簡報並接受審查委員口頭詢問。
 7. 獲列備選學校：2008 年 5 月 30 日，教育部函告本校被列為「備選學校」，需依審查意見辦理相關事宜（主要是中心主任之聘任及各方人才之研攬），修訂計畫書之後，再次報部審查。
 8. 修正計畫：2008 年 7 月 23 日完成計畫書之修訂，隨即報部審查。
- 2008 年 8 月 1 日，本校禮聘黃寬重先生擔任文學院「萬年人文講座」教授

兼副校長，同時兼「人社中心」主任，「人社中心」於是正式成立、運作，並進駐弘道樓4樓。2008年10月7日，教育部函告本校已通過審查，得以獲得補助。

肆、反思與展望

回顧興大「人社中心」的設立過程，由於獲得校長的強力支持，行政單位的配合，以及校務代表的尊重，無論是法規的制訂，還是經費的編列與空間的安排，基本上都相當順利。最大的困難其實是在於如何在學術上進行跨領域的整合性研究。

在徵求計畫與研究團隊之初，我們曾設定以下三個擇選的標準（或理想）：

1. 研究課題必須兼顧本土性與國際性、當下關懷與歷史深度。
2. 研究團隊必須跨越系所、院校與國際之間的藩籬，並進行人文、社會科學與自然科學的對話與有機整合。
3. 研究課題必須具有創新性，能突顯興大之學術專長與特色，並且能進行中長期的持續研究。

因此，在文學院內部的說明會上，我曾提議以「旅行」做為研究的課題，我的理由是：

「旅行」對現代人來說，無論是為了商貿、求學、宗教還是休閒，已成為一種顯明的全球性現象。事實上，從十五世紀末哥倫布等人所開展的大航海時代起，地球村便逐漸成形，我們可以從中找到各種研究議題，而「旅行」便是其中一個。而在台灣，原住民（南島語族）即為擅長遠洋航海的族群，絕大多數的漢人則是渡海來台（無論是被強迫、為了冒險或是其他理由）。我們大多是這種族群的後裔。一直到現在，我們的台商、留學生、觀光團，仍不斷進出台灣與世界的各個角落。

因此，無論是從全球還是從臺灣的角度來看，「旅行」都是值得注視的課題。這也可以成為一種歷史研究和比較研究。在古老的時代，人類離開家裡或聚落，基本上是為了覓食和生存，那是充滿恐懼和危險的舉動。當然，也有人是為了追求財富、新奇的事物、知識、宗教體驗等，但並非多數社會的常態，更少有人把旅行當作一種休閒。那麼，旅行是何時成為一種娛樂和產業呢？基本上，文人書寫的他鄉遊記，探險家或傳教士在異邦所寫的家書與民族誌，或是畫家在旅途中描繪的異國風景等，都必須到了十六世紀以後才逐漸增多，十九世紀之後也才蔚為風潮。因此，我們可以針對人類對於旅行的認知和態度做古今流變的研究，可以探討人類在旅行中感到好奇或所記錄的事物有何改變，以及不同文化和不同社會的人所關切的事物是否有所不同。這對於文學院的同仁來說，可以有很大的揮灑空間。

至於社管院，則可以進行旅館、旅遊產業，以及環繞著「旅行」的各種法律、社會規範、外交、財務、交通等問題進行研究。而自然科學領域的學者，則可以研究與旅行相關的生態適應、旅行者所帶動的物種傳播和食物流通（例如香菸、鴉片、可可、可樂、咖啡、馬鈴薯等）。總之，近代生物、食物與藥物的全球化現象，對於農學院、生命科學院等其他的學院的學者而言，應該也有一些吸引力。

可惜的是，最後提出申請的研究團隊與個別的教師大多未能以此為題。而為了要順利推動計畫，必須尊重申請者的研究興趣和學術專長，因此，最後，我們選擇以「環境變遷與社會規範」為主題，整合獲選的三個研究團隊：一、邱貴芬：「技術與自然：台灣文學、電影裡的環境課題與社會規範」；二、林淑貞「社會變遷與人文書寫：文化場域中的話語流動」；三、黃明祥：「科技發展與社會環境變遷之研究：以數位與生物科技為發展中心」。這個計畫所謂的「環境」，包括自然環境（生態、氣候、地質等）、社會環境（政治、經濟、人口等）與人文環境（文化、藝術、宗教、學術等），「社會規範」則包括法律、倫理、宗教（信仰）、習俗、心態、知識（技術）典範、風尚等。其目的在於透過若干個案研究，揭示各種環境變遷與社會規範之間複雜的辯證關係。一方面著眼於當前台灣本土現象，另一方面則從文學史的角度，探索中國文化長時段的流變，此外，還透過「科技」切入全球性的議題。在這樣的規劃之下，總算順利將人文、社會、自然三大領域的學者都納入共同的框架之下，以便進行對話與交流。至於能否獲得真正具有「整合性」的研究成果，則有待未來觀察。

伍、結語

在推動整合性研究計畫的過程中，我一直相信「人能弘道，非道弘人」這個道理，是否有強有力的學術領導者才是這一類計畫成敗的關鍵，至於「理想的」領導人，其條件不外乎：一、健康的身體；二、堅強的意志力；三、卓越的學術識見；四、良好的溝通力與說服力；五、公正無私的決斷與處事能力；六、能平和的看待毀譽與成敗。

一、理想與現實之間： 人文學評鑑制度之具體改進建議

林慶勳*

一、前言

「確保大學系所提供學生一個優質學習環境」，這是教育部近年來針對大學系所評鑑的主要目標，它同時也是評鑑機制運作的主要依據。根據英、美、德等主要國家高等教育評鑑相關機構之經驗，大學評鑑應以「教學」與「學習」為主，並審視各校是否達成自設的辦學任務或目標。換句話說，提升高等教育競爭力，應以確保整體教學品質為基礎。

自從 1994 年修訂「大學法」，賦予教育部辦理大學評鑑之責，並確定了大學評鑑法源依據之後，教育部也於 2004 年 7 月開始實施以「校務」為主的大學評鑑。幾經修訂如今有了專門針對大學系所的評鑑辦法出爐，其目的無非是為了維持及提升大學教育水準而設。財團法人高等教育評鑑中心基金會出版《評鑑委員應具備的評鑑理念》一本小冊子，其中有很清楚的評鑑理念闡述，重要的如：「尊重學校辦學理念與系所的自我定位與目標」、「鼓勵系所多元發展，不應用同一把尺去衡量所有學校，也不做校際比較」、「各類 SCI 論文不是系所評鑑必要條件」等等。

由此可知，本次大學系所評鑑是以「教學」評鑑為主軸，而不必過度強調教師研究論文發表成果，評鑑重點應放在教師教學與學生學習；其次在鼓勵系所多元發展方面，要檢核受評系所教學目標是否明確、課程設計是否得當、教師是否努力教學、畢業生出路是否有口碑，而對於教師研究成果、師資結構或生師比未臻理想，則不必然會影響評鑑結果之認定。

但是一般人，包括學校行政主管、系所主管或教師，都把評鑑焦點放在「通過、待觀察、未通過」三種評鑑結果上。對評鑑過程所應注意、所應準備事項有意無意忽略了。相對的有許多準備事項，需要在平日即行實施或留意，不是短時間可以彌補起來，可是某些系所主管卻大意疏忽，總以為等待學校自我評鑑之後，再做自我補強即可。

* 國立中山大學文學院院長。

二、建議事項

大學系所評鑑機制有兩個相對等單位，也就是評鑑單位與受評單位，彼此並無高低上下之別，只有評鑑與受評關係而已。受評單位需要在平時就致力於「教學」之總總改進與配合，而不是臨時為因應評鑑才努力。而評鑑單位有財團法人高等教育評鑑中心基金會（以下簡稱高教評鑑中心）擔負各項繁瑣之評鑑工作，為了評鑑制度精益求精之目標，個人不揣孤陋，謹將平日所見具體建議如下：

（一）、有關評鑑委員之聘任：

1. 增加遴選已屆齡退休之評鑑委員

目前委員之聘任都是以「專業同儕」為對象，這項聘任條件完全正確，因為只有有專業素養的同儕，才能看出受評系所的真正辦學績效情形。不過我們都清楚，當高教評鑑中心聯絡評鑑委員時，有相當高難度。如何把幾位專業同儕時間湊到一起，又要配合受評學校已經確定的訪評時間，因此只要有其中一位原定委員時間不湊巧，即刻需要讓高教評鑑中心工作人員到處調配，耽誤小組組成時間，甚至減縮遞補委員資料閱讀與查核時間。

台灣理工科系出身專業同儕特別是熱門科系人才，大約不慮匱乏；可是人文領域的專業同儕就不是那麼簡單隨處可尋。個人以為評鑑委員之遴選，可以朝已屆齡退休的專業同儕做考慮。當然這批已退休人員所具備被聘任條件，需符合目前所有委員聘任規定。這項做法有許多好處，至少屆齡退休的專業同儕有以下幾項優點：1. 參加評鑑時間較有彈性、2. 經驗也許比較豐富、3. 參加評鑑或許能較客觀。

2. 評鑑委員與受評系所主管應迴避師生關係

其次，目前人文學領域之評鑑，幾年下來至少已有正面意義，最大好處即受評學校已稍微改變過去「重理工、輕人文」觀念，有些大學已能正視人文類科在學校存在的必要性與重要性，因此在資源或經費分配挹注上，已經比較不像過去苛刻寒酸。不過從評鑑制度來看，我們希望能做到儘量的公平、公正，讓受評學校最後不論品質判斷如何，都能心服口服接受。

高教評鑑中心對評鑑委員之遴選，除了有「評鑑倫理」規範外，也明訂八項事先主動迴避原則，如「過去三年曾在受評系所擔任專任或兼任職務」等，目的在確保評鑑公平、公正原則。在八項主動迴避原則之外，建議加入「評鑑委員與受評系所主管應迴避師生關係」，所謂師生關係此處僅限制「博碩士論文指導關係」即可，否則在目前狀況下界定不易。所以提出這項建議，主要讓評鑑委員能放手客觀去檢核考評，若有師生情誼（有時也可能出現受評系所主管是評鑑委員的指導教授），無論如何都難公平、公正做最後判斷。

3. 以「社會公正人士」替代「業界代表」之遴聘

至於評鑑委員成員之遴聘，除「以具有高等教育教學經驗之教授和系所主管經驗者為優先考量，同時加入相關業界代表為評鑑委員。」（見財團法人高等教育評鑑中心基金會出版《大學校院系所評鑑手冊——九十七年度下半年版》7頁，2008年8月）。對「業界代表」參與評鑑雖未硬性規定聘請，但在人文學領域系所評鑑，若要聘請此類人士，可能有某種程度困難，包括業界代表不一定真正瞭解系所教學運作狀況，甚至可能無法迴避受評系所「商業利益往來」等等。

建議以「社會公正人士」（若具有高等教育教學經驗之退休教授或有從事人文類領域工作者為優先考量）替代「業界代表」之遴聘。因為社會公正人士有一定之社會地位，社經經驗豐富，也比較能關心系所總體發展，特別是對受評系所之評鑑項目第一項「目標、特色與自我改善」及第五項「畢業生表現」，應當有較為客觀見解。或許因為有社會公正人士加入，可能使該項評鑑結果，在公平、公正之外，更具透明化、積極化。

（二）、評鑑天數可以適度增加：

目前由高教評鑑中心規劃之實地訪評流程，總計為兩整天。從第一天上午九時評鑑委員到校，到第二天下午五時半離校，兩天時間相當緊湊，工作壓力也相對提高，尤其在第二天「撰寫正式訪評結論報告」時，時間壓力與精神壓力特別大，只有身歷其境者能有深刻感受。

一般而言，與系所主管、教師代表、行政人員代表、學生代表或畢業系友代表晤談，在時間掌握上都能運用自如。但是實地參訪教學設施、資料檢閱與教學現場訪評等項，因為時間安排緊迫，多數有走馬看花的急迫感，某些項目想要多深入瞭解，或者想印證書面資料所說，幾乎都無法確實做到。因此第二天「資料再檢閱或與學生、教師座談」只好減縮甚至省略；相當重要時段「系所主管對待釐清問題之說明」，也因為時間極其有限，若恰巧該受評系所問題繁多，往往無法充分雙向溝通。

以上兩天流程的安排，有一點像把許多實地考評事項都塞在一起，因此就緊縮了最後也最重要的「正式訪評結論報告」撰寫。在減低主觀意見，要求公平、公開原則的評鑑精神下，撰寫該份報告就成了評鑑成員極大的精神負擔，如何真實反映訪評結果，在評鑑委員共議制精神下，需要有時間多多討論才能有共識，如今卻受到時間極大壓力需要限時完成。

建議將訪評時間由兩天延長為兩天半，實際做法是第一天從下午開始，也可以方便遠道而來的訪評者，而且不增加住宿經費。從第一天下午至第三天中午為止，所有流程皆與原來兩日訪評設計相同，或某些項目可視實際需要酌量放寬時間。只有第三天下午時段，僅安排「資料再檢閱或與學生、教師座談」、「撰寫正式訪評結論報告」兩項。時間充裕之後，這兩項最後流程即可從容實施，特別是後者可以反覆充分討論，等得出共識再行撰寫細緻而符合要求的「訪評結論報告」，因為時間壓力幾乎解除了，相信資料查核工作會作得比較確實，如何下結論也會考慮得比較周延。這樣寫出的結論報告應該比較客觀、比較沒有爭議。

三、結語

2005年12月28日經總統公布之「大學法」修正案，在第五條第一項規定：「大學應定期對教學、研究、服務、輔導、校務行政及學生參與等事項，進行自我評鑑；其評鑑規定，由各大學定之。」第五條第二項更明確規定：「教育部為促進各大學之發展，應組成評鑑委員會或委託學術團體或專業評鑑機構，定期辦理大學評鑑，並公告其結果，作為政府教育經費補助及學校調整發展規模之參考。」正因為評鑑最後結果，可以作為對受評學校教育經費補助及學校調整發展規模之參考，因此每個大學無不重視這項評鑑制度，希望在評鑑制度運作中，獲得較佳成績。

眾人皆知，人文學領域的成長不可能立竿見影，特別是教學與研究兩方面的成果，很難用短時間成效來衡量。在本質上它與理工領域有絕然不同的發展差異，因此在現行同樣一套制度下的評鑑方式，會有相當差異性的評鑑結果。目前想要另外創立一套屬於人文領域的評鑑方式，或許時間未成熟還需要等待。在人文領域評鑑制度尚待重新建立之前，我們只能暫時沿用目前各領域共通的評鑑制度，但在評鑑委員遴聘與評鑑天數兩項缺失方面，謹就所知具體建議如上，希望各位先進同行進行討論並批評指教。

如果就統計數字上看來，藝術類科系所其通過評鑑的比例和整體的系所評鑑通過比例大致上頗為接近。

評鑑制度雖然在一些衡量標準上還是以圖書儀器設備、教學空間、論文出版品、展演場次、畢業生就業率等等「量化」的數據為主要的評審依據，但是最後的評斷結果無疑的還有很大的一部份來自於評鑑委員個人的主觀認定。尤其是藝術類科的系所，在很多領域的評比標準上，「質」的內涵其重要性遠高於「量」的多寡，因此在評量結果的客觀性上，更需要審慎的拿捏判斷。對照於三個梯次的評鑑結果公布之後，在各種不同的會議場合當中，都可以聽到許多不一樣的意見聲音，可見在大學評鑑制度開始實行的階段，這個過程和方式還是有許多可以檢討改進的空間。

有些受評學校或系所的評鑑結果不盡理想，除了少數案例中存在著明顯的缺失之外，也有一部份的原因是由於評鑑者和受評者之間理念上的不同所導致，這就存在著個人認知或是立場上差異的問題。高等教育評鑑中心基金會公佈的「評鑑委員應具備的評鑑理念」，其內容應可作為系所評鑑的主要參考方向。茲摘錄這六點理念如下：

一、評鑑專業的三個要素：

1. 大公無私，一心為受評系所
2. 遵循評鑑規範，充實評鑑技巧
3. 恪遵評鑑倫理，全勤、保密、迴避

二、評鑑邏輯四部曲——做什麼？如何做？結果如何？如何改善？

三、尺度自訂，教學勝於一切

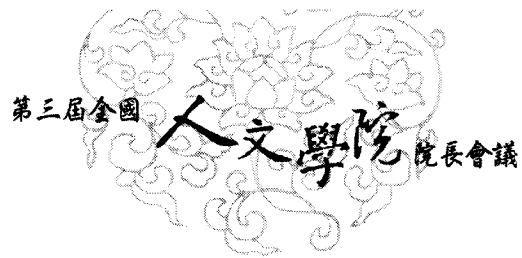
四、以學生能力的建構為教學評鑑主軸

五、SCI 論文不是系所評鑑必要條件

六、評鑑「活」起來，系所「做自己」

在上述的六點理念之中，除了一些評鑑技巧的具備之外，尊重受評學校的「自主性」才是整個評鑑的核心概念。例如「一心為受評系所」、「尺度自訂」、「系所做自己」等；另外，強調以培養學生能力的教學活動為評鑑主軸，而非以研究成果為評鑑的必要條件，這些對於藝術類科的系所評鑑都具有極為正面的鼓舞作用。

有關今天的這個「藝術學評鑑制度之具體改進建議」的議題，我個人認為應該在題目之後再加上「以及因應之道」，經過大家的集思廣益之後，除了對於相



關單位提出改進意見之外，還可作為大家往後在準備接受評鑑作業上改進的參考。

以下先就個人的認知，提出一些拋磚引玉的思考問題：

- 一、評鑑委員的組成，其個人專長是否切合系所發展的方向與需求？
- 二、評鑑委員是否對於系所的發展背景條件有所瞭解，並適度地予以尊重？
- 三、評鑑委員在維護學生的受教權與鼓勵系所發展上如何取得平衡點？
- 四、如何消弭藝術領域不同「流派」之間的認知差異？
- 五、如何在系所發展理念的溝通上與評鑑委員達成一致？
- 六、…

三、理想與現實之間： 語文學評鑑制度之具體改進建議

陳超明*

(此為草稿，請勿引用)

一、前言

台灣高等教育評鑑中心，從九十五年度開始，進行各大學院校的評鑑工作，針對各大學的教學及研究等實際的運作狀況，進行資料分析及實際訪談的評鑑流程，其評鑑項目以下五大項為主要的內涵：(1) 目標、特色與自我改善 (2) 課程設計與教師教學 (3) 學生學習與學生事務 (4) 研究與專業表現 (5) 畢業生表現。其中各項均列多項指標及評分標準，依據統計結果，列出通過、待觀察及未通過等三大等級。教育部並對於這些評鑑結果提出了不同的後續處置措施，並透過媒體形成國內各大學院系的一種學術與教學認證。

國內的學系評鑑大抵呼應這幾年來國際學術界及媒體興起評比(ranking)的熱潮，針對大學的學術名聲及學術表現，進行總體評估。歐美國家國內進行學校與學科評鑑與評比，已行之多年，其目的誠如美國新聞與世界報導所言：乃是提供學生、家長及職場一個客觀認定的指標。然而近幾年來的評比走入國際化，不可否認地，帶有一種非常強烈的價值判斷與教育商品化與行銷的企圖。

評比(ranking)本身充滿了競爭性，將評斷的標的物依照其多種指標加以量化或是評估其品質，列出其優先次序。而教育評比或是更進一步的大學教育評比，也是充滿這種商業競爭性。John Daniel 等人在一篇“A Tectonic Shift in Global Higher Education”文章中指出，歐美國家的大學教育成本越來越高，很多大學比需尋找更多的財源與人才。而跨國界(cross-border) 的高等教育在發展中國家漸趨重要，高等教育充滿了競爭與資源的爭取(17-23)。確立大學教育的品牌，在此跨國高等教育競爭中，就顯得非常重要。此種跨地域的競爭，隨著各項資源的爭取，造就了國際教育評比的市場趨勢。

對支持評比或評鑑的教育主導者來說，評比與評鑑不僅是市場競爭，其對教育與學術發展有其正面價值，諸如對現今過渡膨脹的高等教育有其品質的機制。但相對地，現今的評比及評鑑制度仍獨厚歷史悠久的所謂傳統名校，這種傳統名校及充滿活力的新興大學之間的學術競爭，也都呈現在這種國際評比或國內評鑑的遊戲之中。

* 國立政治大學英文系教授兼公企中心中心主任

二、評鑑的理論基礎與觀念建立

A. 大學教育的品牌建立：

高等教育的評鑑基本上是建立大學教育的學術標準。紐約大學文理學院院長 Catharine R. Stimpson 在其“Asserting Our Brand”一文中認為，大學教育近年來受到企業經營的影響很深，所謂大學企業(corporate university)的概念逐漸形成。其中值得注意的有四項：(1) 大學教授的勞工化；學生的顧客化；知識的產品化；教育的企業化；(2) 政府角色的限制在課程事務上；(3) 重視企業價值與企業聯盟；(4) 強烈重視利潤的產生機會 (30)。

大學的企業化跟隨而來的便是大學品牌的建立。所謂品牌的建立，依照 Stimpson 的看法，即是事實結合認知，再利用宣傳等方式來建構的。其公式為： $(Reality + Perception) \times Communication = Brand$ 。以此公式看來，現今很多國際評比及評鑑制度就是一種品牌建立的過程：學校的教學與學術資料(reality) + 同儕團體或是企業界的主觀評價(perception)，透過溝通媒介(communication) (如傳統名聲、校友宣傳等) 等建構品牌 (brand+ranking) 及評比名次。

B. 教育品管制度的建立：

美國高等教育認可協會的執行長 Judith S. Eaton 在台灣的一場演講中指出，高教間的國際評鑑有六點趨勢：(一) 全球高教需求的增加；(二) 高等教育的績效責任(accountability)更受重視；(三) 高等教育的品質保證必須國際化；(四) 加強高等教育的品管，以增強全球競爭力；(五) 以品管來擴張營利教育機構；(六) 正是高教品管的過程，如指標、評鑑等的制度建立。她強調評鑑或是評比就是建立學校的績效責任與品管的一項重要工作 (38-39)。

美國新聞與世界報導(*U.S. News and World Report*)，長久以來所建立的美國大學評比，其著眼點乃是透過量化的客觀標準，提供家長、學生及產業界一項高等教育的「採購指數」。評比主要的功能再幫助大眾如何找出適合你的大學(“... rankings help you identify colleges and university that are right for you”) (77)。

整體而言，評鑑或是評比其實建立在競爭的基礎上，以教育品質來作為競爭的客觀指標，而透過所謂量化的客觀標準，建立學校績效指標，進而打造大學以學術導向的研究與教學環境則是整體教育品管的重要工作。

三、國際評比與國內評鑑

全球的高等教育極速的擴充，造成高等教育品質的良莠不齊。而台灣近十年來的高等教育也隨之起舞，各項評鑑的制度建立無非是檢驗高等教育的績效。高等教育評鑑中心成立以來，其主要的工作在於推廣高等教育的提昇「體檢」。在各項的研討會中，不斷提及評鑑如何提昇大學教育品質，其著眼點放在所謂的自我檢驗與教育改革上。不過研究教育評鑑的學者也暗示，其實評鑑結果與以下三點有關：(一) 供個別學校當局之改進參考；(二) 共政府主管機關評定績效及獎助措施之參考；(三) 行程社會價值之基礎(許士軍)。以這三點來說，其實已經混合了教育評鑑(evaluation)中的三項不同功能：ranking, assessment and accreditation。在台灣，任何較大規模的評鑑，不管是目的為何，很容易就流為評比及排名的基本架構。儘管教育部的評鑑不斷強調認可制度的建立(accreditation)(高教司長陳德華談系所評鑑，見評鑑雙月刊創刊號, 7-8)，但是將認可結合獎助或是退場機制，本身就混淆了所謂 assessment 的基本精神。教育的評鑑基本是 assessment 為出發，最容易獲得學者或是被評鑑者的認可。依據美國高等教育評鑑期刊所言，assessment 可分為 self-assessment, peer-assessment 及 group-assessment。早期台灣高等教育所推出的評鑑接近所謂的自我評鑑及同儕評鑑；而現在所推行的認可制度 accreditation，則在國外各教育體制(如美國)已行之多年如商學院、法學院或是圖書資訊學院等均由其專業學會負責認證之教育品質；在高等教育的競爭下，ranking(評比或是排名)取而代之，反而成為媒體及社會的焦點。

不管是評鑑或是評比，儘管設立的目標不同，但其結果的公布，隱含的效應有三：一是各校體質的檢驗，也就是自我改進或是教育當局的介入；二是退場機制的形成，排名或是認可制本身即隱含淘汰與競爭的因素；三是利益導向的高等教育方向，以指標或是評鑑引導教育方針，已是不爭的事實，在評鑑或是評比市場中，很多學校不得不將教育投資放在高效益的 programs 上面(如醫學、理工或是企管)。

四、語文教學與研究的內涵

從企業大學(corporate university)的概念來看，評鑑或是評比對人文學科，尤其是語文學科來說，顯然是不利的，因為一方面人文本身幾乎是無法以績效來作客觀的評估，另一方面，台灣各大學的語文學系(尤其是英文系)除了承擔自己本系的基礎外語教學之外，往往負擔全校的外語教學任務。到底語文學門的評鑑應如何進行，這是本文一直要思考的問題。要考量此問題，可能得思考台灣外語教育的本質與內涵。到底語文科系是人文學系及研究的一環？還是基礎語言學習及文化與應用科系的一支呢？我們必須檢視一下台灣外語教學與研究的內涵。

台灣現今共有 162 所授與學位的大學院校，除了少數專業大學或學院之外

(如陽明醫學大學等)，大都設有英文系或是外文系(科技大學大抵以應用外語系或是應用英語系為名，以配合其學校屬性)。外國語文學系大抵隸屬文學院或是人文社會學院，設立獨立之外語學院之大學共有十所大學(國立政治大學、輔仁大學、淡江大學、東吳大學、文化大學、靜宜大學、大葉大學、高雄第一科技大學、文藻外語學院)。現有大學外語人才培養以英文系及相關之外文科系為主，除英文主修外，大抵以日文及歐洲語文為多。現有九個外語學院，除政大及高雄第一科大外，其餘均為私立大學。且公立大學中除政大斯拉夫語文學系及高雄第一科大應用德文系外，偏重英日及亞洲語文。私立大學之外語學院也以英日德法系幾大語系為主。

一、教學內涵、課程方向與師資：

台灣的大學英文系或是外文系(仍以英文為主)，其主要的教學目標與課程內容，都著重在語言學、文化及文學等教學內涵，除了寫作及口語訓練外，開設如文學作品讀法、西洋文學、英美文學、文學理論、語言學概論及其他語言學專業課程等；而科技大學的應用外語學系，除了基礎及進階語言訓練外，偏重實用之語言課程，並結合職業類別，開設如英語師資訓練、國際貿易、觀光導遊、外交實務、數位學習、企業管理、口筆譯等課程，企圖結合外語與職場專長。

大學外語師資主要仍是該語言的文學、文化與語言教學學系之老師為主，並搭配相關之區域研究之專長老師，也就是台灣外語科系的教學重點大抵仍以語言教學及文化文學教學為主，培養學生成為語言教學師資或是從事與外語相關之工作或是未來進修之基礎。此種教學目標，以本科系的主修學科，深入了解該外國語文之文化及社會脈動，對於該國之經貿及政治內涵較無介紹(此項教學研究偏重區域研究範疇，如國際暨南大學之東南亞研究所、政大俄羅斯研究所等)。

二、其他之教學發展與定位：

除了語言教學、語言學及文學文化教學外，近年來，相當多的外語學院也都著重在翻譯及華語師資的培育上。翻譯學系或是翻譯課程大抵設在外語學院或是外語系中，主要是利用該系之外語基礎，從事該外語及中文之對譯(含筆譯及口譯)；此外由於海外華文教學的影響，華語師資學系或是研究所(以華語文為外語來教學)，也都設於外語學院(或是語文學院之中)。此外由於台灣學術之發展，語言學研究傳統上也都是外語學系或是外語學院的教學與研究的主要內容。

總體而言，台灣的外語學系或是外語學院，除了語言的多樣性不足外，其涵蓋之教學內容也是有所重點。茲歸納如下：

語言種類：

外語主修：英、日、德、法、西、韓、阿、土、義、俄、波、捷。

外語課程或學程：越、泰、馬、印、希伯來、葡、波斯、拉丁文、維吾爾語、烏克蘭、蒙、滿、藏。

課程規劃：

語言課程：聽、說、讀、寫、翻譯。

語言學課程：語言學概論、語音學、語意學等。

文學文化課程：英美文學、文學經典導讀、文學批評及理論、外國文學導讀等。

實用課程：經貿英文、數位學習、新聞英文、觀光旅遊、翻譯實務等。

區域課程：外國地理、外國歷史、文化簡介等。

五、語文學門評鑑的意涵與特殊性

從語文學門的本質來看，評鑑的建立有其複雜度與特殊性，個人認為可以從以下幾個面向來看：

1. 語文學門的學校運作機制：高等教育中，外語經常扮演兩種角色，一為其專業的學術（如語言教學、文學文化及語言學），一為全校外語通識課程的主軸。不管是自然學科或醫學企管，其國際化人才的培育，往往必須透過外語學門的教學協助，且多元文化的思維也是各大學學生的基本素養之一。因此語文學門的專業性與共同性，在評鑑中應該被突顯出來。

- 專業性的評鑑
- 通識外語教育的內涵
- 人文與其他學科的互動

2. 語文學門的教育機制：語文學門經常進入基礎語言及文化文學的研究與教學上，與社會群體間的互動較少，如研究英國文藝復興的文學或是探索文字的起源等。這樣的教育體制，充滿非功利的色彩，其實用價值甚低，且無從評估其社會影響力或是學生的成就。但對整體的知識體系的建立卻非常重要，這樣的經典與人本規劃應該納入評鑑考量。

- 不同外語的教育基礎不同
- 以基礎語言訓練進入文學文化的課程規劃
- 以經典為脈絡的思維
- 介於學術象牙塔與社會群體的教學模式

3. 語文學門的學術產能機制：誠如前面所言，語文學門為人文學門的一支，強調語言能力的建立、知識的建構與文明的論述，其研究產能與形式與社會科學不同，具有以下幾個特點：

- 重視基本外語能力的建立
- 外語教學的教案研究
- 重視文化與多元價值的傳遞
- 重視論述與長篇說理（人文學門）

■ 強調方法論的非量化特質（人文學門）

4. 語文學門的地域性與全球性：語言與文化的特殊性與獨特性，正是外語學門的重要資產，但也增加了其學門評鑑的難度。外語學者如何突破語言障礙，建立在地化學術與國際學術的對話機制，也是外文學門國際化的重要挑戰。當其他學門強調 ISI 的論文量化指標，而外語學門除了語言教學及語言學研究外，文學文化等研究項目如何在國際學術中取得發表的空間，乃一大挑戰。

■ 人類問題 vs 在地論述

■ 語言的使用（外語或是中文）

■ 全球性的矛盾性（如西方文學理論與東方文學分析的對立）

六、國內評鑑制度的探討

檢視了語文學門的本質與評鑑的特殊考量，我們來現今評估國內評鑑的重要做法。現今國內的評鑑指標，大抵上來說，都是屬於共同指標。也就是適用於所有學門。此次的評鑑項目，強調個別系所其教育目標的實踐狀況，從課程規劃、師資結構、學生學習到畢業生表現來檢驗其教學目標與自我成長的機制。

這種屬於基礎建設的評鑑觀念，建立在基本教育品質的保證及學系建立的最低門檻，與國際盛行的認證(accreditation)制度仍有很大的差距。此外，此次評鑑仍以學術同儕評鑑為主軸，強調學系的自我定位與成長，缺乏所謂評鑑標準(benchmark)的建立，也缺乏前述語文學門特色的評鑑項目，是否能凸顯學門評鑑的目標與特色，值得考量。

整體而言，現今國內所進行的語文學門的評鑑有幾項值得考量的：

- 一、缺乏具語文學門特色與意涵的評鑑指標，如基礎語言訓練的有效性、通識外語的教學評估、人文學門的研究與教學特色。
- 二、缺乏語文學門的評鑑標準(benchmark): 評鑑如果僅建立在各學系的自我發展與定位上，顯然缺乏該有的評鑑效果。建立語文學門的教學與研究基準（如師資結構、學生外語能力指標、語言課程與人文課程的比例規劃等），顯然更能展現該學門或學系的現況與未來規劃。國內外語學門建立的立足點不同，英文學門相較於其他外語學門，其課程規劃、師資及學生學習等方面有顯著的差異。
- 三、建立語文學門的學術產能評鑑機制：人文學門學者之研究，強調知識之建構，尤其是外語學者，不僅是外語能力的強化，更重視其主體性與外來文化的對話，其學術產能，偏重論述與非量化的研究，一味以研究經費或是國際期刊的量化指標，可能有失偏頗。此外，外語學系聘有相當多的語言教師（含外籍教師），其研究與學術之方向與產能，應有別於強調學科專長（如文學、語言學等）之教師。

四、畢業生表現的多元性與複雜性：以外語或是文學為主修的畢業生，其結合其他學科或是跨領域的學習，可能是其重要的生涯規劃，強調其主修與職場關係的評量標準，可能很難看出其外語或是文學文化對其就業與就學表現的直接或是具體成效。如何建立其學習與表現間的連結，可說是此次評鑑最大的挑戰，也無法具體呈現此次評鑑中五大項目（從教學目標到畢業生表現）的整體關係。（以職業為導向的學系如會計、法律或是師範體系等，五大項目的連結關係非常明顯）。

七、語文學門評鑑的方向？

一般來說，國際評鑑強調聲望調查及國際化（見〈國際人文評比探討〉一文），而國內評鑑強調學生的教育與教授教學與學術表現。這些指標極具參考價值，然考量前面所提之語文學系特性，以下幾點方向應該是語文評鑑與一般人文或是社會科學及理工學科評鑑最大的不同。

1. 不同語系的人文評鑑指標：強調各個語文的差異性與學門發展特色，訂立不同之細部評鑑指標。
2. 外語通識或是基礎外語課程的不同評鑑：外語學系除了其專業發展外，其支援全校之外語課程應有不同評鑑的方式。
3. 強調人文教學研究的多樣性與多元化：多元與獨特性應該在外文或是人文評鑑中獲得尊重。
4. 語文教學與人文教學研究的社會化與全球化挑戰：如何在功利主義與人文價值中取得有利語文教學與人文發展的教育體制，也是外文學門評鑑的思考方向：Utilitarianism and Globalization。

八、語文學門評鑑指標的幾點思維

任何評鑑指標的建立，有其學術、社會及商業競爭上的考量。在思考外語及人文指標之前，有幾點思維可以供學者來論辯。

1. 指標的政治化與產業化：以各社群為基礎的語文及人文研究不可避免為陷入所謂的主體性的競爭，如何避免政治干預或是意識型態的主導，就是語文評鑑的當務之急。此外面對商業競爭及大學企業化，語文學科如何取得其正當性與效益性，當從語文評鑑中獲得一些具體的數據或是反證。以下是幾點思考的方向：

- 以認知(perception)主導一切
- 以利益(profit)主導認知

■ 以產值（教師及學生）為最終之指標

2. 評鑑與指標的菁英化：由於人文學（含語文）重視傳統，因此具歷史性的學校或是科系，在評鑑中具有優勢。而且，同儕評鑑者（尤其是大量的英文系教授）其在學術教學中所形成的優勢，也大大地影響了評鑑的效度與信度。這種優勢如何取得平衡，也讓新興的語文學系或是外語類科有其發展的空間，當是語文評鑑另一個必須面對的問題。

3. 評鑑的歐美化：跨語言的語文評比，在語言使用上就顯得非常棘手。外語學門研究既然牽涉到一個民族或是社群的文化、歷史、哲學思維，利用當地語言或是當地的出版機制，就是一個必然的手段。如何將其國際化，如何比較出版研究的品質，將是外語學門評鑑的一大挑戰。

■ 語言的使用

■ 國際化程度

■ 出版品的差異

4. 指標的社會科學化：論及客觀的標準，一些社會科學的方法論將大量介入語文及人文學的研究與教學上。當語言教學及人文教學觸及社會功能論述時，其教學積效的評估就一定會納入考量。不過考量人文教育的長久性與隱藏性，這樣的社會科學評估，可能就是外文學門評鑑的另一個陷阱。以下幾點可說是人文社會科學化的幾點危機。

■ 量化的迷失

■ 質化的不確定性

■ 方法論的矛盾

九、建立語文學門的評鑑指標及基準

綜合以上評鑑的討論及語文教學研究與人文價值的展現，個人在此提出幾個評鑑中可用的指標：

- 學術同儕評量(peer review)
- 教授資源（班級大小、教授薪水、學位、生師比、專兼任）
- 課程結構（基礎語言課程、人文核心課程、知識體系建構、學派、外語通識教育任務）
- 學術產能（著作、研究計畫、期刊出版、語言教學及教案出版等）
- 國際化程度（含國際師生比例、國際學術合作、國際會議等）
- 學生素質（含入學程度、錄取率、畢業及退學比例、學生外語能力指標、校友表現等）
- 財務資源（教育單位成本：研究、教學、學生服務等、藏書）
- 校友捐獻（校友滿意度）

□ 外語學門特殊性評估加分項目（含各學門之特殊貢獻及表現）

這些指標，從同儕的學術評比到學校資源的分配與校友的滿意度，考慮到質與量的雙重性，此外考慮各區域與社群對外語學科的不同重點與特色，增加了加分項目（外語學門的特殊加分項目，如各文化資料庫的建立、知名作家、藝術家、或是宗教人士的培養等），凸顯此項語文指標的「個別性」與「人文性」。

此外，針對這些指標，應建立基本的評量基準，如在班級大小上，訂定基本之人數量化（尤其是基礎語言課程），以符合評鑑或認證之基本理念，減少個別評鑑委員之主觀判斷。

十、結語：語文評鑑的未來

以外語及文化為主要標的物的語文學教育與研究，無疑的在跨國性有其侷限，但也不能否認的，語文研究仍可以跨文化間的合作與競爭。量化與質化的評鑑比研究方法論的爭執，在語文學科中可能更具爭議性，有待此方面的學者提出解決之道。而分科與整體的評鑑又牽涉到語文與人文學科本身的複雜性與文化性，可說是兩難的選擇。

任何評鑑的資料收集與解讀都是一大挑戰，如何以客觀公正的機構或是評鑑委員來進行這項工作，確保資料的正確性及評鑑的公開與公正，其實是整項工作的成敗關鍵。

最後，其實要問的是，我們真的需要評鑑嗎？將績效導向的評鑑機制引入語文研究與教學，是否與人文價值本身矛盾？但是將語文放在競爭的機制上，難道沒有任何的正面價值嗎？面對高等教育的高度競爭，語文學者也要考慮如何面對教育的市場運作，面對這個嚴苛的學術考驗！

（本文部份內容及架構，曾發表於政大公共政策論壇〈國際人文評比探討〉一文）

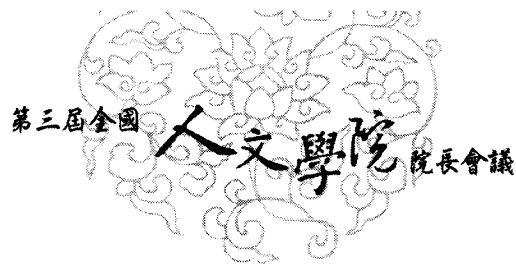
參考書目

- Daniel, John, Asha Kanwar & Stamenka Uvalic-Trumbic. "A Tectonic Shift in Global Higher Education." *Change: The Magazine of Higher Learning* 38.4 (2006): 16-24.
- Stimpson, Catharine R. "Asserting Our 'Brand.'" *Change: The Magazine of Higher Learning* 38.4 (2006): 30-35.
- US News and World Report. 2007 Ed. America's Best Colleges.*
- Good University Guide 2007: Make the Right Choice with Confidence.* London: The Times, 2006.

《落實評鑑制度，提昇教育品質研討會論文集》。社團法人台灣評鑑學會。台北：台灣科技大學。2006年九月十三日。

《評鑑雙月刊》。創刊號(2006年五月)。台北：高等教育評鑑中心基金會。

陳超明。〈國際人文評比探討〉《公共政策論壇白皮書：人文及社會科學領域學門評鑑與國際評比》。台北：政治大學。2006年12月2日。pp. 94-112.



肆、與會人員名冊

一、教育部顧問室與其他單位名單

服務單位	姓名
教育部	呂木琳 次長
教育部顧問室	唐 堂 主任
教育部顧問室	陳東升 教授
教育部顧問室	薛理桂 教授
教育部顧問室	劉文惠 專門委員
教育部顧問室	藍曼琪 副研究員
教育部顧問室	金玉堅 副研究員
教育部顧問室	胡郁芬 秘書
教育部顧問室	葉玫芳 女士
教育部顧問室	翁如慧 女士
教育部顧問室	項青青 女士
教育部顧問室	李珮琳 副研究員
教育部顧問室	黃凱琳 女士
教育部顧問室	賴姿諭 研究助理
教育部顧問室	蕭玉真 科長
教育部顧問室	高秋香 幹事
教育部顧問室	吳齊航 專任助理
國科會人文及社會科學發展處處長	廖炳惠 教授
國科會人文學研究中心主任	楊秀芳 教授
人文及社會科學相關領域中鋼計畫－全球化下的臺灣 文史藝術計畫	范銘如 教授
人文及社會科學相關領域中鋼計畫－通識教育中鋼計畫	林從一 教授
人文及社會科學相關領域中鋼計畫－海洋教育中鋼計畫	蔡錦玲 教授
人文及社會科學相關領域中鋼計畫－新興議題中鋼計畫	瞿海源 教授

二、與會人員（依學校筆劃順序）

服務單位	姓名
大葉大學外語學院	張水木 院長
中山大學文學院	林慶勳 院長
中央大學文學院	李瑞騰 院長
中央大學客家學院	江明修 院長
中正大學人文與社會科學研究中心	王宏文 助理
中原大學人文與教育學院	黃坤錦 院長
中國醫藥大學	黃榮村 校長
中興大學	黃寬重 副校長
中興大學文學院	林富士 院長
中興大學	阮秀莉 主任
元智大學人文社會學院	劉阿榮 院長
文化大學文學院	王吉林 院長
世新大學人文社會學院	洪國樑 院長
交通大學人文社會學院	李弘祺 院長
交通大學客家文化學院	莊英章 院長
成功大學	賴明詔 校長
成功大學國際學術處	蘇慧貞 國際長
成功大學教務處	湯銘哲 教務長
成功大學文學院	陳昌明 院長
成功大學文學院	賴俊雄 副院長
成功大學中國文學系	陳益源 主任
成功大學外國語文學系	邱源貴 主任
成功大學歷史學系	鄭永常 主任
成功大學台灣文學系	施懿琳 主任
成功大學通識中心	王偉勇 主任
成功大學外國語文學系	劉開鈴 教授
成功大學微生物學科暨微生物及免疫學研究所	楊倍昌 教授
成功大學機械工程系	顏鴻森 教授
成功大學歷史學系	王文霞 教授
成功大學醫學院行為醫學研究所	柯慧貞 教授
成功大學外國語文學系	吳佳綺 助理
宜蘭大學人文及管理學院	張智欽 院長
東吳大學外語學院	林錦川 院長

第三屆全國人文學院院長會議

東海大學文學院	丘為君 院長
花蓮教育大學藝術學院	徐秀菊 院長
長榮大學人文社會學院	劉信雄 院長
南華大學人文學院	何華國 院長
南華大學藝術學院	林振陽 院長
屏東教育大學人文社會學院	伍鴻沂 院長
政治大學外國語文學院	于乃明 院長
政治大學英國語文學系	陳超明 教授
真理大學人文學院	陳志榮 院長
真理大學語文學院	陳 凌 院長
高雄大學人文社會科學院	白秀華 教授
高雄師範大學文學院	張玉玲 院長
高雄師範大學藝術學院	黃久娟 院長
淡江大學外語學院	宋美瑾 院長
逢甲大學人文社會學院	謝海平 院長
逢甲大學資訊工程系	劉安之 教授
華梵大學文學院	王隆升 院長
陽明大學人文社會教育中心	胡文川 主任
嘉義大學人文藝術學院	黃阿有 主任
彰化師範大學文學院	何猷賓 院長
臺中教育大學人文社會暨藝術學院	魏麗敏 院長
臺北大學人文學院	張勝彥 院長
臺北教育大學人文藝術學院	林炎旦 院長
臺北藝術大學美術學院	張正仁 院長
臺東大學人文學院	林文寶 院長
臺南大學人文學院	張清榮 院長
臺南藝術大學文博學院	黃翠梅 院長
臺南藝術大學教務處	鄭德淵 教務長
臺灣大學文學院	葉國良 院長
臺灣大學應用力學研究所	王安邦 教授
臺灣師範大學人文中心	潘麗珠 主任
臺灣師範大學文學院	陳麗桂 院長
臺灣師範大學藝術學院	許瑞坤 院長
臺灣海洋大學人文社會學院	江福松 院長
臺灣藝術大學人文學院	趙慶河 院長



銘傳大學應用語文學院	陳德昭 院長
靜宜大學人文暨社會科學院	王振輝 院長

地點指示路線圖



陸、工作人員名單與聯絡資料

文學院	
院長 陳昌明 教授	
副院長 賴俊雄 教授	
會議助理	
岳宜欣 助理 0919-126-054	
陳彥宏 助理 0918-503-978	
工作人員	
陳慧琴 司儀	
翁婉琪 同學	
簡蔓琪 同學	
黃靖舒 同學	
張哲斌 同學	
簡欣平 同學	
郭惠玉 同學	
柯彥廷 同學	
潘席琳 同學	
王靜華 同學	
劉彥良 同學	
協辦人員	
文學院辦公室	傅明秀 秘書
	曾若珈 助理
	張茵婷 助理
	楊汶澄 同學
	張育慈 同學
	林本源 助教
	王浩翔 助理
語言中心外文組	孫碧瑾 助教
	陳佳霽 小姐
語言中心中文組	蕭錦翠 助教
	侯佳嘉 小姐
	周雅娟 小姐