

96 年人文教育革新中綱計畫  
子計畫三 人文領域人才培育國際交流計畫

海外專題研究計畫

從南方到北方草原--

2008 研究生赴大陸研究計畫

期末成果報告

指導暨補助單位：教育部

指導單位：教育部顧問室人文領域人才培育國際交流計畫辦公室

執行單位：國立臺南藝術大學藝術史與藝術評論研究所

計畫主持人：黃翠梅教授

執行日期：2008 年 2 月 16~2 月 29 日

中華民國 96 年 3 月 5 日

# 目次

一、計畫名稱.....	3
二、計畫目標.....	3
三、執行情形.....	5
四、經費運用情形.....	15
五、執行成果分析與檢討.....	17
六、結論與建議.....	18
七、附錄.....	21

## 一、計畫名稱

從南方到北方草原--2008 研究生赴大陸研究計畫

## 二、計畫目標

### (一)緣起

國立臺南藝術大學文博學院為臺灣地區致力於中國藝術史研究的少數單位，特別是藝術史與藝術評論研究所成立至今，已培養多位中國藝術史領域專業人才。在學習過程中，為使研究課題更加深入，往往需要前往中國大陸參訪遺址及目驗文物，然而由於相關研究經費申請管道有限，同學們大多只能以自籌經費的方式達成研究需求，致使家境清寒的研究生之學習過程益顯捉襟見肘。

另一方面，對於中國早期文明進程的研究，在蘇秉琦先生提出「滿天星斗」與「區系理論」的考古學理論的啟發下，學界從過去的「中原中心論」之成見，開始注意到周邊地區對於整個中華文明形成也具有同等重要的地位，而非單向地由中原華夏向四周傳播與教化。因此，傳統文獻中被稱為「蠻、夷」的長江流域，以及被稱為「戎、狄、胡」的北方草原地帶，對既敵既友的中原文化發展進程的文化挹注，或是中原文化的養份反饋至各地以深化其自身文化發展，在這些相關議題上的追問與研究，適足以回身思考在現今「全球化」與「在地化」同時並行的情境下如何並存。因此，本計畫的最主要動機更是期待透過此次赴大陸進行藝術史與考古學的物質文化考察，從文化層面去思考「中心與邊緣」的神話，透過對此一神話的檢視，或許還能為地處於環太平洋西緣與亞洲大陸東緣的臺灣之文化定位，提供某種大歷史的觀照。

教育部刻正推動之「補助推動人文領域人才培育國際交流計畫·海外專題研究計畫」，正是鼓勵本校研究生積極赴大陸地區進行實地訪查之良機。藉由此計畫的申請，一方面可讓同學親赴各單位蒐集文獻資料以外的第一手材料（如考古出土之藝術品或考古現場的數位照片拍攝、蒐集各地實地田野調查資料等），並與考古文博領域第一線專家學者進行對談與交流，使其研究更貼近實物，避免僅憑紙上談兵所可能導致的誤判。

### (二)計畫目的

此次海外專題研究重點在於藉由指導教授帶領研究生，實地參訪大陸考古發掘單位，除蒐集研究基本資料外，並將在資源共享、跨學科合作的理念引導下，盡力促成校內相關研究單位與對岸考古發掘與文博單位的合作關係、暢通並確立兩岸學生見習合作管道，期能以最少的資源完成最高的教學效率。

在學術研究上，過去古代中國物質文化研究的重點大多集中在黃河流域一帶，特別是中原地區；然近年來不論是在長江流域或北方草原地區，豐富的考古發現已經推翻「中原中心論」的傳統論點，甚至還扭轉了某些文化傳播路徑和方

向——中原不再是眾星拱月之處，而是一處具開放性，能快速吸納並反芻各區域文化的大型文化中心地之一。事實上，古代文化交流的速率並不遜於今日，而橫越數千公里的文化交流亦是古代文化發展過程中司空見慣的現象。中國中原境內與長江流域或歐亞草原出土的考古遺物，一再地證明了在距今三千至一千多年前，中原與北方或南方已存在著頻繁的交流與互動。

此次赴大陸南京市、安徽合肥市、北京市、內蒙古呼和浩特市、徐州市與廣州市等地考察，以走訪文物博物館與考古研究所，並實地田野調查以更了解兩地先秦時期藝術文物之出土狀況，並透過實際上手與目驗，針對各單位所保存或展示之玉器、金器與青銅器一一檢視，以瞭解參訪地區早期器物所具有的特質（包括紋、形、雕或鑄工等人文特質與器物外觀），作為進一步研究在文化上獨樹一格的安徽凌家灘玉器、東周時期至漢代北方草原地區的黃金製品與青銅器、以及長江下游的漢至六朝文物，進而剖析中國新石器時代之漢代之間的文化連繫問題。

同時此行業已與考古工作發掘學者以及文博研究者訪談，蒐集有關青銅、金玉器出土之考古資料與挖掘背景，足以成為即將從事的碩博士論文課題研究之參考。本計畫預計參訪之考古或文博單位以及研究對象上，分述如下：

- ◎南京博物院與南京市博物館：博物院內展覽新石器、先秦至漢晉之間金玉器的目驗工作；
- ◎安徽考古研究所：安徽凌家灘玉器、安徽六安漢墓與凌家灘遺址現地考察；
- ◎社科院考古研究所、北京故宮博物院與首都博物館：社科院考古所庫藏玉器、北京地區收藏之中國早期具中原特色之玉器青銅器與游牧民族風格青銅器；
- ◎內蒙古博物館：新石器時代興隆洼與紅山系統玉器、早期北方游牧民族文物(金銀製品、青銅器)，主要以內蒙阿魯柴登、西溝畔與東勝市碾房渠等匈奴墓出土的黃金製品為主。
- ◎徐州博物館：西漢徐州地區(楚王山、獅子山、小龜山、北洞山等地)楚王陵出土之金玉器。
- ◎廣州市南越王墓博物館：以西漢早期在廣東地區活躍的南越王趙昧墓為主的西漢早期金玉器為主。

### 三、執行情形

#### (一)出發前之預備工作

針對此行目的為實物觀察與圖檔攝影，故已事先蒐集並整理相關考古報告與研究，在北方草原方面，有〈寧城小黑石溝石槨墓調查清理報告〉、<sup>1</sup>〈北京延慶軍都山東周山戎部落墓地發掘紀略〉、<sup>2</sup>〈西溝畔匈奴墓〉、<sup>3</sup>〈內蒙古東勝市碾房渠發現金銀器窖藏〉、<sup>4</sup>〈內蒙古阿魯柴登發現的匈奴遺物〉；<sup>5</sup>以及烏恩岳斯圖著的《北方草原考古學文化研究》、<sup>6</sup>魏堅主編之《內蒙古地區鮮卑墓葬的發現與研究》<sup>7</sup>...等資料；在長江下游一帶的考古報告有〈江蘇盱眙南窯庄楚漢文物窖藏〉、〈江蘇漣水三里墩西漢墓〉、<sup>8</sup>〈安徽阜陽地區出土的楚國金幣〉、<sup>10</sup>〈安徽省壽縣出土一大批楚金幣〉、<sup>11</sup>〈安徽六安雙墩一號漢墓〉、<sup>12</sup>〈徐州郭庄漢墓〉、<sup>13</sup>〈徐州獅子山西漢楚王陵發掘簡報〉、<sup>14</sup>〈徐州北洞山西漢墓發掘簡報〉、<sup>15</sup>〈徐州獅子山西漢墓的金扣腰帶〉<sup>16</sup>...等。

在出發前，已先研讀上述報告，並分析討論金玉器等之墓葬出土情境，製作表格，並將報告與表格攜至大陸，以與發掘者有更直接更完整訊息的對談。

#### (二)出國人員

	姓名	職稱
帶隊 (自費)	黃翠梅	國立台南藝術大學藝術史與藝術評論研究所教授兼藝術史學系主任
研究生 (獲教育部經費補助)	李建緯	國立台南藝術大學藝術創作理論博士班 博四

- <sup>1</sup> 項春松、李義，〈甯城小黑石溝石槨墓調查清理報告〉，《文物》，1995：5，頁14-15。
- <sup>2</sup> 北京市文物研究所山戎文化考古隊，〈北京延慶軍都山東周山戎部落墓地發掘紀略〉，《文物》，1989：8，頁22-23。
- <sup>3</sup> 伊克昭盟文物工作站、內蒙古文物工作站，〈西溝畔匈奴墓〉，《文物》，1980：7，頁1-4。
- <sup>4</sup> 伊克昭盟文物工作站，〈內蒙古東勝市碾房渠發現金銀器窖藏〉，《考古》，1991：5，頁405~408/389。
- <sup>5</sup> 田廣金、郭素新，〈內蒙古阿魯柴登發現的匈奴遺物〉，《考古》，1980：5，頁333~338/364。
- <sup>6</sup> 烏恩岳斯圖，《北方草原考古學文化研究》，北京：科學出版社，2007年。
- <sup>7</sup> 魏堅，〈察右後旗三道灣墓地〉，《內蒙古地區鮮卑墓葬的發現與研究》，北京：科學出版社，2004年。
- <sup>8</sup> 南京博物院（姚遷），〈江蘇盱眙南窯庄楚漢文物窖藏〉，《文物》，1982：11，頁5-12。
- <sup>9</sup> 南京博物院，〈江蘇漣水三里墩西漢墓〉，《考古》，1973：2，頁80-87/89。
- <sup>10</sup> 阜陽地區展覽館，〈安徽阜陽地區出土的楚國金幣〉，《考古》，1973：3，頁162-166/170。
- <sup>11</sup> 涂書田，〈安徽壽縣出土一大批楚金幣〉，《文物》，1980：10，頁67-71。
- <sup>12</sup> 汪景輝、楊立新，〈安徽六安雙墩一號漢墓〉，《2006年中國重要考古發現》，北京：文物出版社，2007年，頁107-112。
- <sup>13</sup> 邱永生，〈徐州郭庄漢墓〉，《考古與文物》，1993：1，頁15-16/104。
- <sup>14</sup> 獅子山楚王陵考古發掘隊，〈徐州獅子山西漢楚王陵發掘簡報〉，《文物》，1998：8，頁4-32。
- <sup>15</sup> 徐州博物館、南京大學歷史系考古專業，〈徐州北洞山西漢墓發掘簡報〉，《文物》，1988：2，頁2-18。
- <sup>16</sup> 鄒厚本、章正，〈徐州獅子山西漢墓的金扣腰帶〉，《文物》，1998：8，頁37-43。

	陳虹因	國立台南藝術大學藝術史與藝術評論研究所 碩三
研究生 (自費)	蔡佳雯	國立台南藝術大學藝術史與藝術評論研究所 碩四
	陳鏡琳	國立台南藝術大學藝術史與藝術評論研究所 碩二

### (三)考察行程與內容

此行出發前，中國南方地區發生了 50 年來最大的雪災，特別是長江地區交通幾乎癱瘓，故起初對考察成行與否未能有把握。經黃翠梅教授與對方單位保持密切連繫，並確認此行交通應不成問題，方帶領其他四名研究生，一團共五員前往大陸。

在訪查行程上，前 9 日係由黃翠梅教授帶領，共同參訪南京文博單位、安徽地區考古單位與遺址地區，以及北京考古單位與博物館；在共同行程結束後，李建緯與陳虹因於後 5 日分別前往內蒙古呼和浩特與江蘇徐州停留 2 天，與當地文博界與考古人員進行研究交流，隨後兩員再赴廣州南越王墓以及廣州地區博物館進行 2~3 日參觀。隨後經香港轉機，前往高雄返台，共計 14 日行程。

訪查行程：

1. 2/16 上午：搭乘港龍航空公司班機，台南→高雄→香港→南京。南京當地由博物院人員左駿接待，下榻於黃浦大酒店。南京當地白天氣溫約為 5°C，晚上為 0°C。
- 下午：參觀南京博物院【圖 1】，會見南京博物院考古研究所所長張敏先生【圖 2】。



圖 1：南京博物院



圖 2：南京博物院考古研究所所長張敏先生

2. 2/17 上午：參觀南京博物院展廳之展品，並進行實物拍攝，展場有玉器、青銅、陶瓷與金銀器等文物。
- 下午：參觀位於南京市朝天宮內之南京市博物館，參觀南京地區通史展以及六朝文物展，南京幾座重要的六朝墓葬如高菘墓、王氏家族墓葬，皆出於此。
3. 2/18 上午：赴南京博物院，至庫房上手 1999 年發掘的江陰高城墩出土

新石器時代玉器（玉璧、琮、斧等，玉質泛白，器形亦具良渚文化特徵）、2000年發掘的祁頭山新石器時代玉器（有偏白玉璜、管狀玦與玉蛙）、南樓遺址崧澤文化玉器（玉料皆小，有璜、玦與邊料）、無錫鴻山越國墓玉器（玉器小而精緻，以網格交叉陰刻線與鱗片紋取勝，部份玉器邊框上裝飾有戰國青銅器上的金村風格）以及江蘇泗陽泗水漢王陵玉器（年代為西漢中期偏晚，有玉雞心佩、雙身龍紋璧與龍紋觶，另有金銀平脫漆器，可惜此次無緣得見）。

下午：由南京博物院派車，前往安徽合肥市，由安徽省考古所凌家灘文化發掘主持工作者張敬國先生接待，下榻安徽省博物館旁之澳瑞特飯店。

4. 2/19 上午：安徽省考古研究所上手凌家灘玉器【圖 3】。

根據張敬國先生表示，目前凌家灘共有五次發掘，其年代推測約在西元前 3500-3300 年之間，其下限剛好是良渚文化之上限，不晚於紅山文化牛河梁遺址年代，與紅山文化可能是兩支平行發展又相互影響的新石器文化。本遺址分布面積達 160 萬平方公尺，遺址內有墓地、祭壇、居住區、作坊及巨石。張敬國先生認為應當稱之為「巢湖文化」或「巢湖文明」較適當。在考古所中上手的玉石器有石鋸、各式玉璜、玉斧、齒輪狀之玉環、玉鐲、玉耳璫、玉玦、玉人，許多質地皆似玉髓或瑪瑙質地。另並與將於 2008 年 3 月發表於《考古》上的大玉豬合影。

下午：安徽考古所上手凌家灘玉器。

2007 年被評為重大考古發現的安凌家灘第五次發掘（發表於《文物春秋》2008 年第 1 期），其中出土的玉斧質地甚精美。而同墓出土的玉龜三件皆位於墓主腰間。兩件已抽象化（形似紅山文化的筒形器），一件仍保留龜腹甲，筒內皆出有小玉棍，推測是當時作占卜用具。經此次凌家灘玉器考察之後，過去以紅山作為中國玉器文化起源的觀念可再推敲。凌家灘文化作為中國玉文化起源也是一處具有關鍵性的角色。

5. 2/20 上午：由張敬國先生陪同，安徽省考古所派車前往安徽省六安縣參觀西漢六安王墓【圖 4】。本墓為雙墩墓，附近共有四個雙墩，共八個土墩，高 10 米上下。據發掘者表示，此區應為西漢六國國王陵墓區。六安王墓之特點有二：一、它是目前保存最完整的漢代「黃腸題湊」墓葬形式；二、它出有大量的貼金銀箔漆器，但此行並未能見到。

下午：回合肥途中順道參觀陶泉墓與臺灣首任巡輔劉銘傳故居。

6. 2/21 上午：至安徽含山凌家灘遺址【圖 5~6】。遺址為一背山面水、位於山丘上之好地點。附近居住有許多民居。去年發現的重要墓葬為 M15 與 M23。現已回填。

下午：參觀伍子胥從楚國逃往吳國的邊關昭關；當地計畫成為觀光景點。16:00 回安徽合肥，參觀安徽省博物館青銅器展廳

【圖 7】，當地以安徽壽縣朱家集出土東周青銅器為主【圖 8】，器物大多具有楚式風格。



圖 3：我方於安徽考古所上考凌家灘玉器



圖 4：西漢六安王墓考古發掘現場



圖 5：安徽含山凌家灘遺址



圖 6：第五次發掘已回填的 M23、M15



圖 7：安徽省博物館外觀



圖 8：安徽省博物館藏壽縣朱家集出土青銅鼎

7. 2/22

上午：從合肥搭機前往北京。下榻於中國社會科學院王府井訪問學者公寓。

中午：參觀由保利集團所辦之保利博物館，藏品以青銅器和佛雕為大宗。青銅器主要是商周青銅器，另亦藏有近來轟動一時的圓明園十二生肖銅雕首的四尊【圖 9】。佛像以單尊石刻佛像為主，具山東青州風格。



下午：拜訪社科院考古所朱乃誠先生。上手甘肅地區的師趙村與西山坪出土的齊家文化玉琮（邊緣帶有白斑）、玉璜、玉環與玉璧。玉料顏色皆似皮蛋，邊緣有白斑。玉璧有片切割痕跡，該痕跡僅容名片，玉質透光，墨綠色有黑點；玉璜兩側之孔為單面鑽【圖 10】。

除了齊家玉器，也上手了山東臨朐朱西封 M202 與 M203 出土的玉鉞與玉環。玉鉞為綠色玉質，質地中帶有冰裂紋，似官窯瓷器質感，另玉環質地極為緻密。另亦上手二里頭文化玉圭與玉戈；以及由張長壽所發掘的張家坡西周井叔墓出土玉器，種類有玉戈（M170：196）、龍形琀（M60：1，具商代風格）、玉獸面（M17：1，具石家河風格）、人龍合體玉飾（M57：104，由 2 人 3 龍合體，器雖小，但刻工與線條極其細膩而具有彈性）以及玉琮（M170：197，四面皆有鳥紋，刻工極差）。

考古所陳列室的展覽主要是趙寶溝文化刻劃灰黑陶、大甸子文化彩繪陶、二里頭青銅器以及商殷墟婦好墓玉器青銅器為主。

晚上：與前故宮博物院副院長楊伯達先生與其夫人何莉餐敘。



圖 9：北京保利藝術博物館



圖 10：於中國社科院考古所上手玉器



圖 11：首都博物館外觀與內部採螺旋上升的走道

8. 2/23

今日北京氣溫突然驟降，溫度為 $-5^{\circ}\text{C}\sim 3^{\circ}\text{C}$ 之間。

上午：至潘家園舊貨市場瞭解目前文物市場流通情形，並蒐羅坊間文物作為課堂實物講解之材料。

下午：至北京首都博物館參觀文物，首都博物館設計極其新穎【圖 11】，此次參觀的展覽主要是燕系青銅器、北京地區玉器展以及特別展覽的越南青銅器展。燕系統的青銅器有商周時期具動物風格的青銅刀劍具、西周早期的燕國墓以及北京延慶軍都山發掘的草原系統的青銅器。玉器展以西周燕國和清代玉器為主；越南青銅器以東山文化的青銅刀具、青銅工具以及銅鼓為主。但此次打算觀看的延慶軍都山黃金製品並未展出。

傍晚：與前北京故宮博物院院長張忠培先生餐敘，並討論中國最近考古工作的新發現與新的觀點。

9. 2/24

上午：步行至故宮博物院，北京故宮研究員徐琳接待，帶領師生一行人自東華門進入故宮珍寶館參觀展覽。珍寶館目前展出的器物以清宮舊藏的玉、金、各種珍玩為主。玉器有各式小件白玉、翡翠等玉料製成，其中以大禹治水玉雕尺寸最大；金器的種類有金杯、塔、佛像、盆景等宗教用物為主。紫禁城參觀結束後，順道至國家大劇院一行。

下午：黃翠梅教授與其它兩員自費參訪之研究生因開學在即，由首都機場搭機轉香港回臺灣臺南。陳虹因留滯於北京，隔日再搭機前往徐州。李建緯搭乘中國航空公司班機 15:40 班機起飛，17:00 抵達內蒙古首都呼和浩特機場。當地氣溫為 $-8^{\circ}\text{C}\sim -3^{\circ}\text{C}$ ，正巧下雪，一片白茫茫，積雪頗深，如身處於雲中。內蒙古由任職於將軍衙署的斯欽布和先生接待，並下榻於位於將軍衙署旁的東方明珠飯店。

10.2/25

李建緯行程

上午：當天氣溫 $-8^{\circ}\text{C}\sim -3^{\circ}\text{C}$ ，由斯欽布和陪同參觀內蒙古博物館【圖 12】。內蒙古博物館在 2007 年內蒙古自治區建立 60 週年時遷至目前的新館，設計極為現代化，分左右兩廳，右廳是劇院，左廳是文物展覽廳，展場在第二、三、四層。展室中較為精彩的有紅山玉器、匈奴文物以及遼代文物（陳國公主墓、瓦爾基遼代女性墓）。匈奴墓中如阿魯柴登、西溝畔等墓出土重要的幾件金銀器大多已陳列【圖 13】。

下午：參觀呼和浩特市的將軍衙署與大召寺。將軍衙署為清代為控制邊疆地區所設立的一處武裝殖民單位，當時派遣有將軍駐防此地；大召寺為一明晚期所建立之喇嘛寺【圖 14-15】，供奉藏傳佛教的佛像，其中正殿有明代的密教造像壁畫與銀佛（重 5 噸）。



图 12：李建埭於內蒙古博物院外



图 13：北方游牧民族出土黄金製品



图 14：大召寺為全國重點保護單位



图 15：大召寺之正殿



图 16：研究生陳虹因前往徐州博物館與獅子山楚王陵



图 17：龜山漢墓墓道



图 18：研究生陳虹因與李銀德館長合影

陳虹因行程：

上午：準備搭乘中國航空公司 07:50 的班機從首都機場飛往徐州觀音機場，但到機場候機時，因徐州氣候不良而造成班機延誤了一小時後才順利起飛。抵達徐州時，見地上有部分積雪，原來是 2/24 日晚上開始下雪。從觀音機場搭車前往徐州博物館，與李銀德館長會面，贈與本校的禮品。會後由張主任陪同下榻博物館附近的中山飯店。

下午：參觀徐州博物館展廳及藏品，徐州古稱彭城，是漢代楚王的封國，發現了多處重要的楚王陵墓。館內展場共有三層，分為古彭之寶（徐淮初曦、漢室遺珍）、俑偶華彩、鄧永清書畫收藏陳列等。其中古彭之寶展示的文物就是以發掘到的楚王墓葬出土品為大宗，另有新石器時代花廳遺址、大墩子遺址等玉石器。

11.2/26

李建緯行程：

上午：參觀呼和浩特寺的慈恩寺，當地稱為五塔寺，亦屬藏傳佛教寺廟，建立於清代。該寺以建於清雍正年間的金剛座舍利塔聞名。

下午：14:20 搭乘中國航空飛往廣州市，1720 抵達廣州白雲機場，並下榻解放北路上、越秀公園旁之越秀天安飯店。

陳虹因行程：

上午：參觀徐州獅子山楚王陵【圖 16】，此王陵區由當地政府與博物館規劃為一風景旅遊園區，園區共分為獅子山楚王墓、漢兵馬俑博物館、水下兵馬俑博物館、漢文化交流中心(徐州畫像石陳列)、王后陵等景點。獅子山楚王墓雖然被盜，但出土的金玉器仍相當豐富，如玉質精美的金縷玉衣、金扣腰帶等(現陳列於徐州博物館)，除見識到精美的文物外，親臨墓室中，更體會到墓室規模的宏偉及楚王的勢力。另參觀的兵馬俑及畫像石陳列，對於楚王與徐州地區的文化特色有更深一層的理解。

下午：參觀龜山漢墓【圖 17】，目前學界推斷墓主應為西漢楚襄王劉注，墓中亦出土多件重要的金玉器，墓室設計不同於獅子山楚王墓，屬於夫妻合葬墓，墓室東西長 83m，南北最寬處有 33m，總面積達 760 平方公尺，容積超過 2600 立方公尺。對於此一墓室結構與規劃上，在實地走訪與感受後，更讓人驚嘆設計者及工匠的技術。

晚上：晚間李銀德館長宴請陳虹因與鎮江博物館人員共同餐敘【圖 18】，討論博物館內文物與展覽相關問題。陳虹因並獲館長贈與絕版圖錄《大漢楚王：徐州西漢楚王陵墓文物菁華》。

12.2/27

上午：廣州當日氣溫為 9~15°C。廣州博物館位於越秀公園中心的鎮海樓上，該樓為五層樓之建築，建立於明代，館內為廣州歷史陳列；另一分館為同位於越秀公園內的仲元樓，展示海

質遺珍(明清時代貿易瓷)以及地球歷史與生命演化等展覽。

下午：陳虹因 16：30 從徐州抵達廣州，與李建緯會合。



圖 19：李建緯、陳虹因與南越王墓博物館及南越王墓室外觀



圖 20：南越王墓入口



圖 21：南越王趙昧使用的絲縷玉衣

- 13.2/28 全日：氣溫 10~19°C。原本預計參觀南越王墓【圖 19】，但碰巧該日閉館（一年閉館 2 日，分別是 2 月 28 日以及 8 月 31 日），故轉而參觀建於南朝時期的六榕寺（寺中的九重塔為宋代時建）以及廣東博物館參觀。

廣東省博物館藏品精品不多，展示以廣東通史展為主，在精采度上確實不及其它各省精采；倒是一樓另一處特展「河南省新近考古發現」展示有鹿邑太清宮長子口墓（商末周初）、平頂山應國墓（周初至戰國時期）、河南寶豐清涼寺汝窯窯址、河南禹縣鈞台鈞窯窯址等重要考古發現。

- 14.2/29 上午：參觀西漢早期的南越王墓博物館，本墓推測南越國第二代王趙昧墓。展覽分兩個部份：一部份是原址現地展覽【圖 20】；另一處是出土文物展覽。南越王主要出土物都聚集於此。本展覽重要遺物有絲縷玉衣【圖 21】、龍鳳鏤空紋璧、青玉角杯、古波斯銀盒、玻璃牌飾、「文帝行璽」金印以及「趙昧」

玉印、各式玉組佩件...等重要遺物。在黃金製品上，本墓出有金泡飾、黃金帶鈎、黃金箔片、黃金容器與容器邊緣鑲嵌物。

下午：從廣州白雲機場搭乘南方航空與港龍航空經香港轉機返臺。

#### (四) 擇日發表相關研究成果

此行路程中所有拍攝的第一手將資料彙整完畢，與黃翠梅教授討論後，將擇日發表於國內相關藝術文物類期刊，並將於碩博士論文中註明此研究由教育部「96年人文教育革新中綱計畫-人文領域人才培育國際交流計畫·海外專題研究計畫」所補助。

姓名	服務單位	現職	學術研究課題
李建緯	國立臺南藝術大學 藝術創作理論研究所博士班	博士研究生	黃金製品、身體技術與文化認同—論中國漢代以前黃金製品之多元意涵及其對當代金工創作之啟示
陳虹因	國立臺南藝術大學 藝術史與藝術評論研究所	碩士研究生	衰退中的「創造」—試論魏晉時期王祭所創之組玉佩

## 五、執行成果分析與檢討

### (一) 成果分析：研究資料、數位影像以及考古脈絡的蒐集

此次在博物館與考古書店一方面找到幾本臺灣不易購得或僅少量引進的重要研究書籍，如《北京延慶軍都山》、《鴻山越國墓》、《徐州北洞山西漢楚王墓》、《新疆的青銅時代和早期鐵器時代文化》、《鄂爾多斯青銅器》、《大漢楚王：徐州西漢楚王陵墓文物菁華》、《中國金銀器鑑賞圖典》、《金與玉：公元14-17世紀中國貴族首飾》...等資料；另一方面也獲得珍貴的圖像資料：過去藝術史大多透過圖錄作為藝術研究的模式，對於器物研究來說，由於圖版往往只拍攝器物的正單或僅公布線繪圖，容易產生之弊病是忽略了它是立體物件而視之為「圖畫」，其側面、背面往往是圖錄上難以見到的卻透露出更多關鍵的工藝或文化訊息，因此，透過此次考察以高畫素數位像機拍攝，能各角度呈現出器物的原貌。可作為碩博士論文第一手圖版材料。

另直接與考古發掘者的對話，能獲得更清晰的考古脈絡，而不僅僅是紙上談兵。以凌家灘第五次發掘情形來說，透過發掘者張敬國先生的陳述，更能瞭解玉器出土位置與發掘序列，特別是玉筒狀內出有玉籤，這並未公布在相關期刊中，但卻是研究早期物質文化與人的精神活動之重要訊息。

### (二) 成果檢討

雖然出發前新聞報導大陸南方發生了近五十年來最大的雪災，加上春節返鄉人潮，許多大陸民工被留滯在車站與機場，高速公路上也因道路冰封而導致交通無法通行，一時之間也未有把握此次大錄考察能否成行，所幸春節過後雪災情形不再，公路也陸續打通，因此此次大陸考察之行很幸運地並未在交通上遇到困難。

但是在展品陳列上，大陸許多博物館展覽訊息透明度仍有待改進（電子網站上亦不易獲得相關資料），故展覽內容與器物展出訊息得知不易，導致此行數件重要器物無緣得見，而深藏於庫房中者（特別是金銀器）也不易提件，如收藏於南京博物院、重達9000公克的江蘇盱眙縣南窯庄窖藏金獸、江蘇漣水三里墩的金帶鉤、北京首都博物館的延慶軍都山墓地出土金獸、安徽壽縣出土楚郢爰金幣等均未能有機會目驗，對於黃金細工藝進一步研究來說相當可惜。

此外，由於大陸考察期間，內蒙古地區主要考古文博人員皆需赴北京參加文物局舉辦之年度進修考核，故此次並未能有機會與相關人員接觸，錯失直接交流之良機。

## 六、結論與建議

### (一) 結論

#### ◎中國新石器時代玉器發展史的面貌逐漸明朗

過去對於中國早期玉器發展，安徽含山凌家灘遺址年代一直是一處難以解決的考古學文化。在器物面貌上，它具有紅山的特色，如玉龍、玉人等表現，類似遼寧省牛河梁遺址出土之玉龍與正面的玉人。而目前學界對紅山文化牛河梁遺址之年代眾說紛紜，存在著從西元前 3,500 年到西元前 2,500 年間的各種說法。

值得一提的是，此行目驗的凌家灘 M23 出土的玉龜三件，皆位於墓主腰間。兩件已抽象化，若非實際考古發掘，一般會認為它就是紅山文化的筒形器；另一件似筒形器的玉器，下半部呈現有龜腹甲形狀，三件玉器筒內還出有小玉棍。推測是當時作占卜用具。長江中游過去出有龜甲占卜的例子屢見不鮮，如西元前 6000 年的湖南舞陽賈湖遺址的龜甲與小石頭；凌家灘遺址也曾出土更為具象的玉龜甲【圖 24】。以藝術史的風格分析方法來看，紅山文化的筒形器似乎是凌家灘玉龜甲的抽象化結果【圖 25】，若此說成立，則過去以紅山文化作為巢湖地區玉器文化源頭之一的觀念似應再進行推敲。而凌家灘文化對中國早期玉文化面貌之建構而言具有關鍵性角色。



圖 22：安徽凌家灘遺址出土玉龜甲

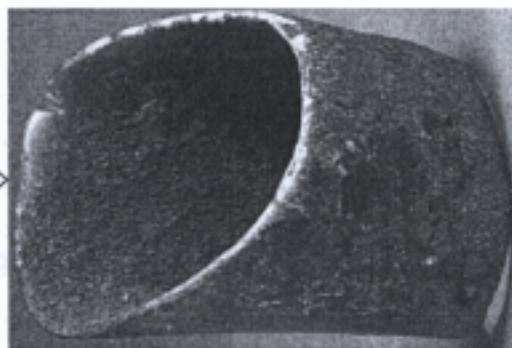


圖 23：紅山文化牛河梁遺址出土玉馬蹄形器

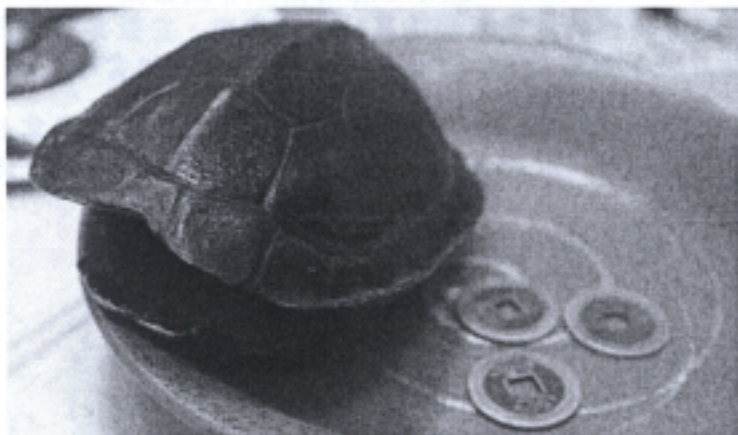


圖 24：現在台灣龍山寺附近民間仍使用龜殼作為卜卦（蔡佳雯提供）



## ◎玉器與黃金的使用不只是材質的考量，更具中西文化交流意涵

從新石器時代以後，在中國所有貴重的器物中莫過於玉。雖然中國在二里頭之後逐漸以青銅作為國家重器的重要載體，但總體仍是愛玉、惜玉，不斷以玉裝飾身體、祭祀神明。但是，這種使用「玉器」與「身體」的特定模式，也會隨著新的物質的象徵轉變而進入身體領域，就是黃金。

從歷史文獻與身體的脈絡來看，中國上古的身體觀認為「身體」並不是一種赤裸的、動物性的身體，而是被各種場域如社會、倫理、政治與宗教所覆蓋的。在一般觀念中，儒家著重於身體的道德與倫理問題；而道家則將身體與自然造化緊密地糾纏在一起。同樣地，金器與玉器作為一種裝飾身體的物件，除了作為一種純粹審美的身體裝飾考量，也不能自外於包裹著身體的層層意義，也與身體產生社會和權力關係。在是在各家身體觀中，所缺少的一條主要脈絡，即是人如何與他實際面對的器世界對談，即身體的實際操作問題。這條軸線不僅應從非形而上的實踐層面出發，它更顯示著在這個實際面上中國人如何關注他的身體。簡單地說，「身體觀」是古人面對身體的思想層面或理論層面，而「身體感」則是操作層面，是身體的「具體化」(embodiment)。當學者透過文獻記載進行儒家身體觀與道家身體觀的考據時，要深思的是它們呈現的是當時某些知識份子對於身體的觀點——未必是一般人的觀點，也可能與實際的身體運用有所出入。或者說，「身體觀」雖與「身體感」是一種互賴關係，但是透過物所建構的身體感，有時印證了身體觀，但卻經常透露出理論層面的身體觀以外的訊息，甚至背叛文獻中的身體觀。因此，透過物質文化的追蹤，我們或許可以發現文獻夾縫內不同的身體意象，也就是身體實際上的使用技術問題。

馬賽爾·莫斯 (Marcel Mauss, 1872-1950) 提出「身體技術」<sup>17</sup>將身體使用的技術看成是個人的培養也是文化培養，而人們在身體技術上的表現與控制，更是微觀的社會秩序之再現。因此對於金或玉的使用，並抉擇以何者妝扮自我，都是一種身體文化的具體表現。身體感會影響我們對玉與黃金性質之定義，同時影響對兩種材料的沿續與發展，如中國文化習慣用玉來裝飾身體【圖 25】，習慣觸摸溫潤的玉質；而黃金奪目的光澤與冰涼質感在東周時才逐漸廣為接受；另一方面，早期中原很少使用而卻早已流行於北方草原地區的黃金【圖 26】，隨著兩地文化交流加劇，中原遂接受並開始使用黃金，不僅將西方黃金技術、器類與圖像引入中原，同時也衍生出中原式的黃金技藝（鎏金與金銀錯），並影響身體技術的轉變，而使用黃金帶鉤、黃金牌飾等。就此觀察，身體與玉器、黃金製品間存在著一種沿著歷史開展的系譜關係，因此我們似乎可以說不同時代的身體與物之間的關係是互為辯證的，也在不同的物質系統中、在牽一髮而動全身的文化語境中發展。

## ◎釐清漢晉之間用玉制度

玉器從新石器時代蘊含帶有宗教意涵的象徵，至周代轉而成為富有人格化之德佩。到了漢代又進而受到葬俗的影響而有玉衣的出現，在玉器的類別與裝飾效果上則開始趨向世俗化的發展。

<sup>17</sup> 布萊恩·透納 (Brian Turner) 著，汪民安譯，〈身體問題：社會理論的新近發展〉，《後身體：文化、權力和生命政治學》，吉林人民出版社，2003年，頁9、13。

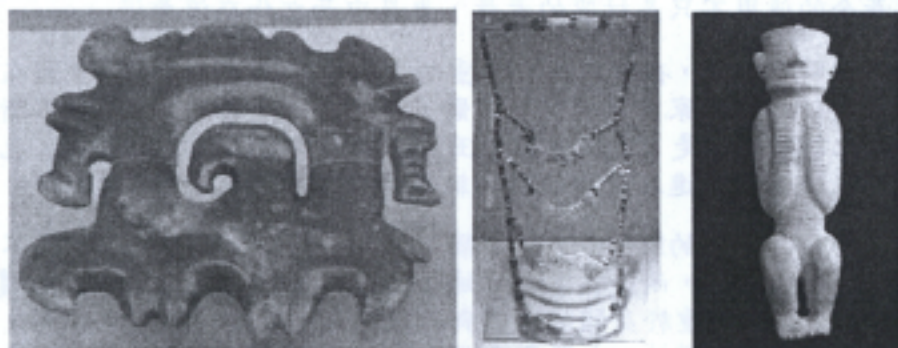


圖 25：以玉器作為身體的裝飾，主要係以中原地區為主



圖 26：以金器作為身體的裝飾，主要係以北方草原地區為主



圖 27：西漢南越王墓出土玉組佩



圖 28：南京仙鶴觀高茹家族墓出土玉組佩

至於魏晉南北朝時期的玉文化面貌，則一般被視為中國玉器藝術衰退的開始。也因此，魏晉南北朝時期一直是屬於玉器研究的邊緣地帶。所幸隨著近年來的考古發現，南京仙鶴觀東晉墓不僅出土了較為完整與豐富的玉器出土，更重要的是發現了可復原成完整的組玉佩，<sup>18</sup>墓中組玉佩的復原部分解決了零星玉佩的擺放位置與穿孔問題，但對於形制與組合的現象，魏晉南北朝時期的組玉佩與前代相較，呈現的可說是另一新的面貌。對於此一新面貌的產生，先前學者們大多

<sup>18</sup> 南京博物院，〈南京仙鶴觀東晉墓〉，《文物》3期，2001，頁4-40。

從文獻著手進行的解釋，但藉由此次實地對作品的直接觀察以及徐州漢代楚王陵、廣州南越王墓等墓中漢代玉器的觀察比對後，可發現到有些玉器上的細節是先前學者們未論述到的，此外組玉佩的角色與功能演變的相關問題，或許都需重新思考。經由這次直接觀察實物的心得以及透過考古情境的梳理，之後將於碩士論文中對於魏晉南北朝時期組玉佩及用玉文化的面貌作更進一步的探討。

## (二)建議

此次李、陳兩位研究生有幸獲得教育部經費補助前往大陸地區研究，無論是對於他們在研究資料之蒐集或日後碩博士論文的撰寫上，均具有極為重要的意義，但是由於此項經費係以補助學生為主，帶隊老師必須自費前往，因此建議日後此類研究計畫可增列教師補助經費，以鼓勵熱心教學之教師。

此外，目前大陸地區經費之補助，是自民國 92 年之後的規定（中華民國九十二年十二月三十日行政院院授主忠字第 0 九二 0 0 0 八、二三八號函修正並自九十三年一月一日起實施），但是近年來隨著大陸地區經濟起飛，物價與消費水平也與日俱增，因此建議政府有關部門對於現階段補助大陸地區每日生活費的標準重新進行思考。

## 七、附錄

無