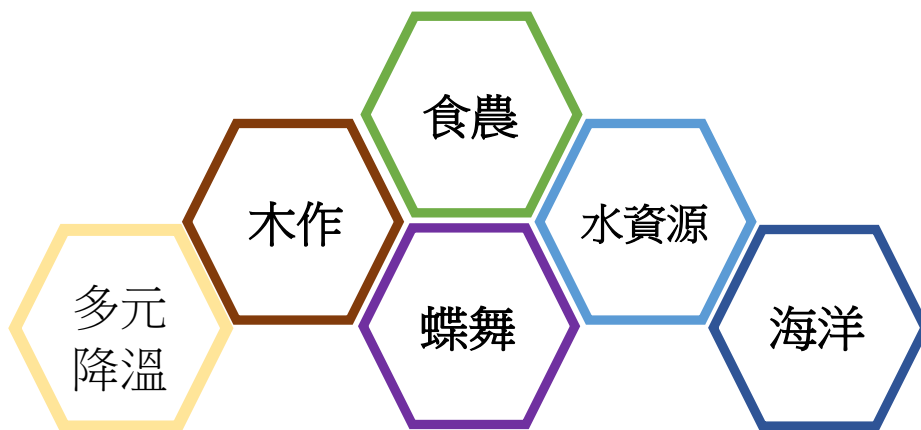


109 年教育部永續循環校園探索及示範計畫

校園自主永續探索計畫書



申請學校名稱：新北市新店區雙城國民小學



108 年 12 月 31 日

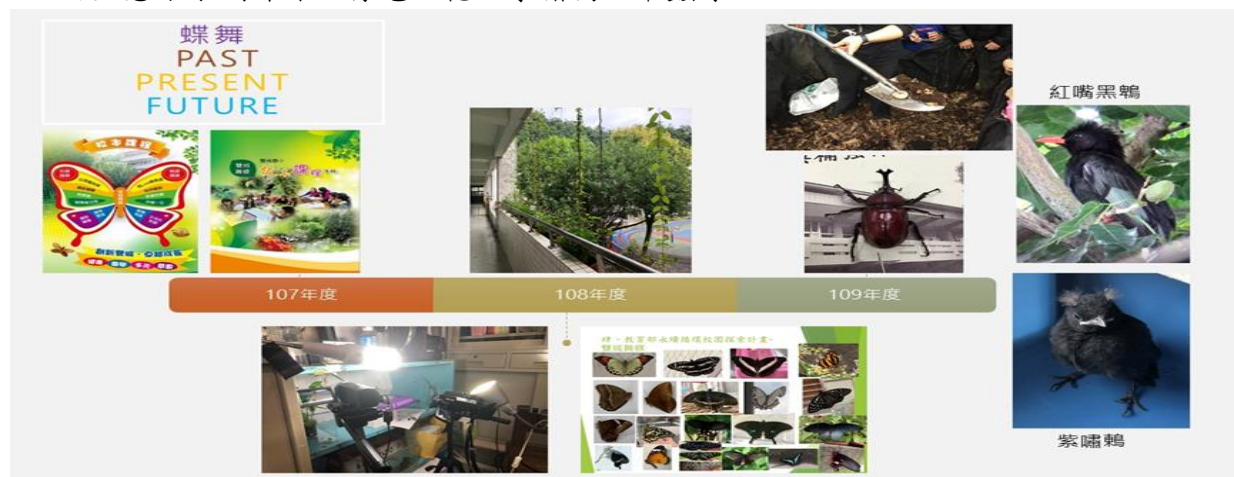
計畫申請表			
計畫編號	申請學校無須填寫		
縣市	新北市	學校名稱(全銜)	雙城國民小學
計畫書 內容檢核 (送出前逐一打勾確認，每一項都需撰寫)	<p>■一、基本資料：學校基本資料(名稱、校址、學校年資、人數、學校簡介、是否防災中心)</p> <p>■二、計畫團隊夥伴:校內團隊、校外夥伴(校內:成員組成、本計畫執行團隊與分工項目；校外:社區夥伴、專家學者顧問)</p> <p>■三、理念：學校理念、申請動機、校長相關經歷</p> <p>■四、現況：校園環境、校本課程（學校核心校本課程）、學生學習（學生概況）、社區簡介（社區概況）（可以從學校校務發展計畫為基礎彙整）</p> <p>■五、探索規劃：校園環境基礎調查與盤查問題項目之規劃</p> <p>■六、SDGs 連結發想</p> <p>■七、年度工作執行計畫與經費規劃與預期成果（含經費表）</p> <p>■八、補充說明：條列近三年與永續校園相關計畫及簡述成效。</p> <p>■項目一～七合計頁數以 15 頁為限，項目八至多 5 頁。</p>		
計畫聯絡人	姓名	吳錫佳	
	職稱	總務主任	
	電話	02-22156511 分機 130	
	MAIL	sorento8853@yahoo.com.tw	

一、學校基本資料

校名：新北市新店區雙城國民小學	地址：新北市新店區安康路 3 段 322 號
學校年資：	班級數：21
學校網址： http://www.tcsps.ntpc.edu.tw/default.asp	老師人數：55 學生人數：498
是否為縣市政府指定之防災避難中心	<input checked="" type="checkbox"/> 是 <input type="checkbox"/> 否
執行過探索計畫幾年	<input type="checkbox"/> 從未執行過 <input checked="" type="checkbox"/> 第 <u>1</u> 年

學校簡介

1. 本校校齡 56 年，地僅 0.841 公頃(8410 平方公尺)。學校位於新店區安坑往三峽的 110 縣道上，學生數不足 500 人，校方充分運用校內各處空間。108 年度的探索後，成功的得到低碳校園銀鵝標章的認證。
2. 由於雙城校舍較老舊加上地處偏遠接近三峽交界，鄰近又有較新設的達觀國中小，導致雙城學生人數減少而減班。108 學年度因為龍年的新生人數較多，一年級有四個班級，暫時避免再度減班的狀況。但預計未來會穩定在 20 班左右。
3. 安康路為到雙城的唯一道路，距離市中心較遠，造成許多廠商、師資不太願意遠赴雙城來服務，外界資源也較不容易到達，學生福利與權益得靠學校積極主動爭取。
4. 群賢樓白天會有陽光直射問題，經過 108 年度的探索之後，利用多元降溫的方式以解決日照的問題。
5. 108 年度的探索之後，利用探索成果成功申請到新北市創課社群，並將原有的簡易木工教室，新增設備，定期辦理老師研習活動，培養木工創課師資。成立學生創課社團，運用校內廢棄桌椅、颱風倒下的樹木作原料，讓木作在雙城永續循環。
6. 學校屬自立午餐，有中央廚房。司令台上之屋頂設立了屋頂綠化教學農園，將結合即將完成的簡易烹飪教室，讓師生探索要種甚麼?如何種植?如何照顧?如何烹調?體驗自給自足、自助與照顧弱勢的食農教育體驗課程。
7. 校內綠地缺乏，綠覆率僅 750 平方公尺，僅能在花台種植蜜源植物與蝴蝶幼蟲食草，因此隨處可見蝴蝶幼蟲與蝴蝶。經 108 年度的探索後，校內可見蝴蝶種類超過 26 種。校內生態除了蝴蝶外也有龜殼花、紫嘯鶇、甲蟲等。



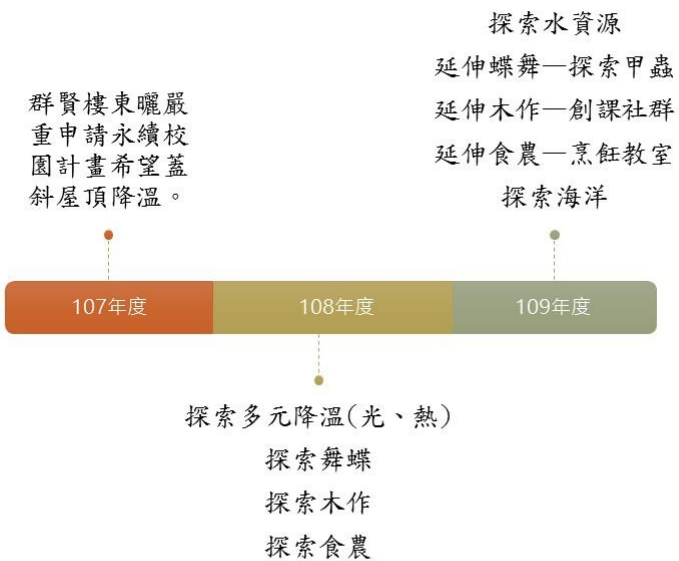
學校平面配置圖



若執行過探索計畫，請說明過去執行與這一次執行相異之處

108 年度雙城國小的永續循環探索計畫的方向有兩個，一是探索如何將校內人力資源與生態特色永續發展，二是探索如何將環境因素所造成的問題能永續解決。

永續循環
PAST
PRESENT
FUTURE



在人力資源與生態特色永續發展上，針對校內原有的特色：蝶舞、木作、食農來做探索，辦理學生手作的活動，帶領老師到其他永續校園辦理的學校做參訪交流，希望能讓這幾樣特色再雙城國小永續發展，目前也成功的持續進行中。

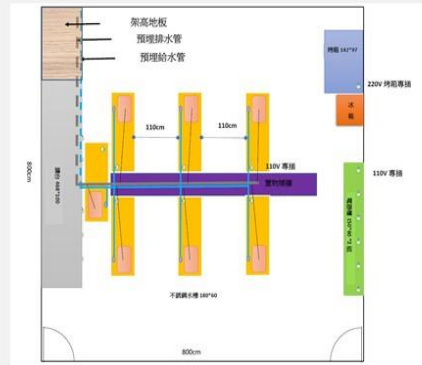
木作
PAST
PRESENT
FUTURE



107年度 108年度 109年度



食農
PAST
PRESENT
FUTURE



107年度 108年度 109年度



關於環境因素所造成的問題，也藉由多元降溫的課程讓孩子測量溫度、瞭解降溫的種類與方法，搭配外遮陽板的建置，解決了群賢樓東曬熱與強光的問題。

多元降溫
PAST
PRESENT
FUTURE

群賢樓五樓溫度情形

107年度

108年度

109年度

低碳校園
銀鵝標章認證

109 年度希望繼續針對環境因素所造成的問題來探索永續解決之道。由於學校鄰近山區，雨量豐沛，現有的雨水撲滿收集的雨水並無再利用、下雨後透水鋪面積水與透水磚經常損壞...等問題，希望透過探索了解水資源的種類、來源、如何再利用，並解決問題。

水資源
PAST
PRESENT
FUTURE

1-4.水資源	1-4-1.節約用水管理	所有公共區域洗手間用水均使用省水器，而且定期進行管線漏水檢測。(檢附檢測記錄)	53分	指學校裝設省水器，或透過檢查、修復管線漏水等節水手法，以達到減少水資源浪費之目的。
	1-4-2.雜用水或雨水管理	設置雨水再利用設施並使用於澆灌植栽、公共區域清洗或沖水馬桶。(需舉證) 設置生活雜排水再利用設施，並妥善使用。(需舉證)	52分 52分 52分	指學校透過設置雨水利用設施收集並妥善運用雨水回收或設有雜用水再利用系統，以減少水資源浪費。
		水資源利用率大於(含等於)4%	53分	1.設置相關設施需提供說明或成果展示，始可得分。
		加分選項 水資源利用率大於(含等於)8%	53分 +1分	2.水資源利用率計算公式=(每年雨水利用量+生活雜排水回收量)/每年全校用水量(自來水+有水箱及無水箱之水源+雨水+雜排水回收再利用)×100%【水量單位為噸】。
				3.建築技術規則建築設計施工篇第17章綠建築、第5節建築物雨水及生活雜排水回收再利用、第316條「雨水貯留利用率大於4%，雜排水回收率大於30%」。

107年度

108年度

109年度

二、計畫團隊夥伴:校內團隊、校外夥伴(校內:成員組成、本計畫執行團隊與分工項目;校外:社區夥伴、專家學者顧問)

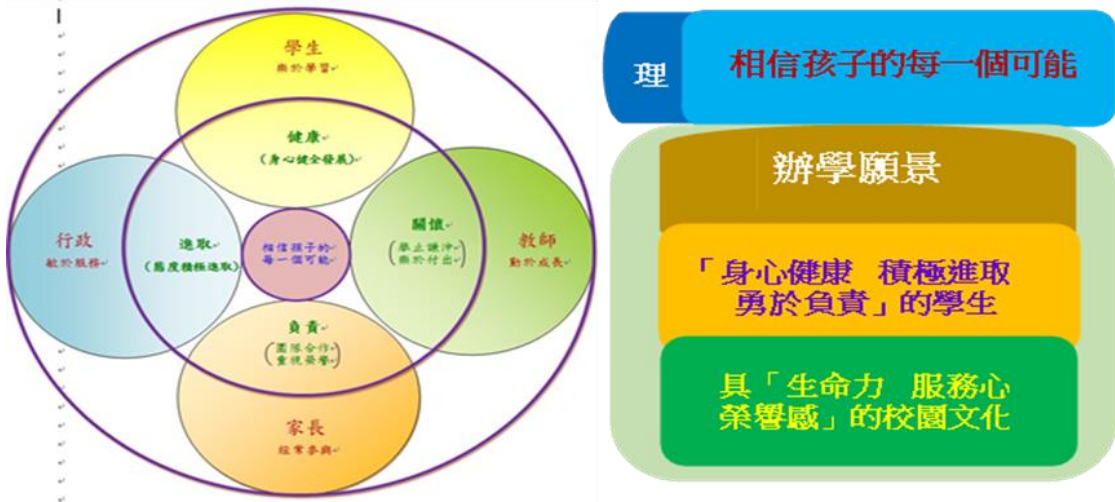
姓名	職稱	本計畫扮演角色與工作
校內成員		
林美秀	校長	永續循環教育計畫與會議主持人、訂定並掌握校內永續循環計畫發展與方向。
陳敬恆	家長會會長	擔任學校與家長永續循環計畫之間溝通的橋樑、向家長宣導永續循環計畫並提供校內推動所需資源。
黃勺珍	教務主任	探索永續循環計畫與校訂課程結合、透過校內相關會議或社群，協助探索主題與課程結合。
劉麗香	教學組長	協助探索主題教師研習安排與研習時數核發。
吳錫佳	總務主任	執行永續循環計畫校園「水資源」探索、定期召開永續循環執行會議，持續推動永續循環計畫「蝶舞」課程。
陳致銘	學務主任	辦理教師永續循環計畫主題研習、辦理師生永續循環計畫主題實作，持續推動永續循環計畫「木作」課程。
張雅琪	衛生組長	將永續循環計畫與校內環境教育結合，並持續推動低碳校園認證。
蘇美菁	輔導主任	辦理教師永續循環計畫主題研習、辦理師生永續循環計畫主題實作，持續推動永續循環計畫「食農」課程。
莊思蘭	自然科任教師	協助辦理教師永續循環計畫主題研習、辦理學生永續循環計畫主題課程與活動，持續推動永續循環計畫「蝶舞」課程。
呂如玉	工友	協助永續循環計畫主題「食農」與「蝶舞」及生態環境規劃與整理
教師	各學年主任	協助推動永續循環計畫相關活動
教師	各領域召集人	探索永續循環計畫與各領域課程之結合
專家學者顧問		
蔡毓玲	建築師	提供永續循環計畫校園「水資源」主題之探索建議與方向與協助相關硬體規劃設計，
廖智安	生態專業教師	提供永續循環計畫校園生態之探索建議與方向與協助相關硬體規劃設計。
樓有紋	烹飪專家	協助永續循環計畫主題「食農」推動。
社區夥伴		
廖淑恬	綠美化志工	協助「食農」與「蝶舞」及生態環境規劃與整理
廖淑滿	綠美化志工	協助「食農」與「蝶舞」及生態環境規劃與整理
李宜樺	綠美化志工	協助「食農」與「蝶舞」及生態環境規劃與整理
江淑惠	安康焚化廠	協助「食農」所需要落葉推肥教學

三、初衷：學校辦學理念、申請動機、校長相關經歷（必須由校長親簽）

（一） 學校辦學理念

學校經營整體構想與理念

- (1)學校願景：創新雙城，卓越成長。
- (2)願景圖像：健康、樂學、多元感恩。
- (3)教育理念與學校經營：



(4)辦學目標：

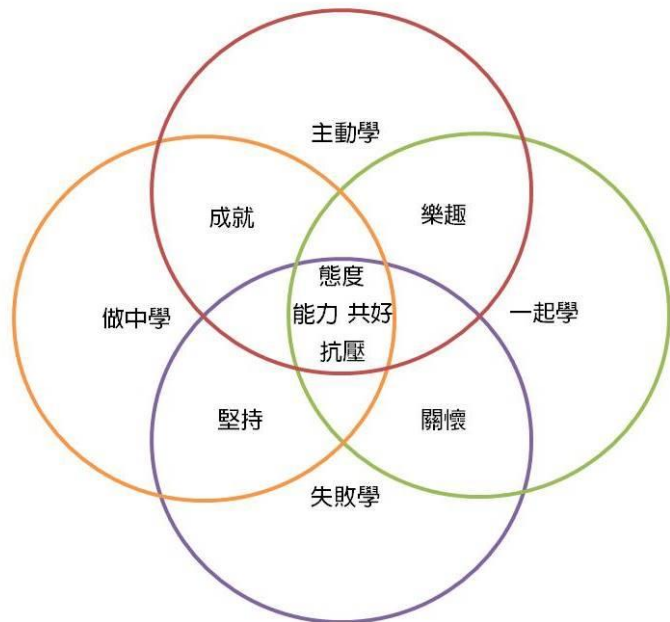
本校校務推動以孩子學習需求為出發點，重視老師教學需求，開放家長與社區參與推動、行政積極支援。

「主動學」：「相信孩子的每一個可能性」，不放棄每一位孩子，積極向外界爭取資源，營造一個讓孩子探索的空間，給予孩子「主動學」的興趣，進而培養「終身學習的態度」。

「一起學」：透過對話，讓在第一線教學的老師提出自我教學精進的需求，跟著孩子「一起學」，良好的師生關係，提高學習效率，更重要能引導學生間的合作學習，在師生、生生「共好」的基礎下，營造溫馨關懷的學習情境。

「失敗學」：探索與學習過程中難免會遇到錯誤、失敗而有挫折感，透過主動思考，加上老師的引導，尋求問題解決的方法，讓孩子在「失敗學」中成長，面對未來的挑戰更有抗壓性。

「做中學」：在多元學習的基礎下，讓孩子在「做中學」，培養創造力，更能學到「帶著走的能力」。進而持續將在校園內探索所學習到的知識與技能，以永續循環的概念繼續傳承下去。



(二) 學校申請本計畫動機

永續循環的概念，是身為地球公民所需要具備的素養，聯合國也訂定了相關永續發展教育的行動方案，因此身為地球一份子的我們更是不能缺席。

在生活的周遭有著聲、光、風、熱、水、電……等的元素，108 年度已利用多元降溫解決了群賢樓東曬的光與熱的問題後，面對近幾年的極端氣候，時常有暴雨的大量降雨的產生，而位於山邊的雙城國小有很高的降雨機會，因此希望在 109 年度探索學校的水資源，探索雙城的水從哪裡來？又流到哪裡去？雙城的水資源有哪些？哪些水資源可以再利用？如何再利用等問題的答案。希望能在暴雨的反撲下探討學校現階段硬體的建置是否符合需求，也利用這看似對生存環境不利的因素下尋求再度達成環境平衡的契機。

(三) 校長相關簡歷、於申請學校年資

校長姓名：林美秀

校長於申請學校年資：7

校長相關簡歷

這幾年雙城國小的生態與人文，經過了永續循環計畫概念的洗禮，有著一連串的變化。107 年度是雙城國小的探索準備年。我們從 107 年度開始著手進行探索計畫的撰寫與申請。雖然在 107 年度沒有申請成功，不過新北市教育局持續且積極的輔導願意參與的學校，也因此雙城國小在 107 年度依然持續自我探索，整合相關資訊與提升校內師生對於探索的概念。終於在 108 年度順利的申請到教育部永續循環校園的探索計畫案。

108 年度算是雙城國小的探索豐收年。經過一整年度的探索，我們成功的將雙城的特色「蝶舞」變成永續循環使用的教材、將老師們專長及興趣「木作」轉化學生的創課課程，讓校內廢棄的木材能循環再利用。校內的農園搭配即將建置的簡易烹飪教室，讓雙城的孩子從撒下種子、到照顧、到最後學會簡易的烹煮食用，體驗自給自足永續循環的「食農」精神。兩年的探索成果，結合過去在環境教育的努力，108 年度我們也成功的獲得低碳校園的認證標章。這是對雙城國小的肯定，也是我們致力於環境教育的一種宣示。

109 年度將是雙城國小的探索進步年。我們將持續探索，目標是結合聯合國所訂定的 17 項永續發展目標 (Sustainable Development Goals, 簡稱 SDGs) 中的第六項淨水與衛生，探討學校水的種類、水的循環、水的再利用等水資源的問題，讓我們的孩子除了節電減碳外，也能了解省水的目的與水資源的重要性，更能擁有永續的素養，在未來人生的道路上對周遭的環境有所感覺，進而為我們生存的環境盡一分心力，期許他們能將這素養繼續傳承給下一代。

校長簽署：林美秀(須親簽)

簽署日期：109 年 1 月 2 日

四、現況：校園環境、校本課程（學校核心校本課程）、學生學習（學生概況）、社區簡介（社區概況）（可以從學校校務發展計畫為基礎彙整）

（一） 校園環境（可以陳述特色與困境）

1、校地雖小，但四周圍群山環繞，自然生態豐富。學校位於山坡邊，山泉水、雨水匯集，水脈豐富，若徹底探索水資源，將有利於學校需求與自然環境條件結合。

2、學校離海較遠，希望由永續循環校園探索示範計畫的經費，讓學生有機會探索海洋環境，補足在地環境無法達成的永續行動。

（二） 校本課程（現階段或未來預定校本課程主軸）

108 年度永續循環校園探索計畫以活動的方式推動，109 年度若繼續申請到本計畫，希望能將部分主題融入校訂課程，讓活動與課程相輔相成的永續進行。

（三） 學生學習（學生概況）

學科學習成績排名在新北市整體中間的位置，希望透過永續循環的活動，提升學生學習興趣，改變學生學習態度，培養帶著走的能力。

（四） 社區簡介（社區概況）

弱勢家庭學生占學校學生人數四分之一。因此希望藉由木作與食農，給予孩子探索的機會與教育，開啟未來發展的潛能。

五、探索規劃：規劃校園環境基礎調查與盤點之執行方式

（一） 基礎資料調查規劃：校園環境基礎資料盤點與檢視規劃調查校園基礎環境策略方法（包含日照、降雨、風向、鋪面、生態、動線）。

- 1、聘請專業團隊針對校內做高程測繪。
- 2、帶領學生做長時間的溫度、風向的觀察與紀錄。
- 3、帶領學生做雨水收集活動，並做長時間的觀察與紀錄。
- 4、彙整學生所探索的相關資料後，請專業團隊繪製相關圖資。

（二） 規劃選擇探索面向：選擇探索面向與對應 SDGs，規劃盤查校園環境問題策略與方法（包含室內學習環境面向、水資源面向、能源面向、土地面向、生態棲地面向、災害面向、其他面向）。

109年度永續校園

PAST
PRESENT
FUTURE

6 CLEAN WATER
AND SANITATION



- ➡ 探索學校水的來源，從哪來？流哪去？
- ➡ 分析校內外高程、水溝分布與排水路近、透水鋪面與不透水鋪面
- ➡ 雨水、汙水、廚房用水是否能回收循環再利用？
- ➡ 推展水資源教育。(屋頂雨水收集活動)

努力邁向
金熊標章

六、SDGs 連結發想

為了擴展永續發展教育行動，聯合國擬定了全球行動方案，在 2016 年 1 月啟動到 2030 年永續發展目標議程 (Agenda 30)，而當中最受矚目的便是聯合國所訂定的 17 項永續發展目標 (Sustainable Development Goals, 簡稱 SDGs)。到這些目標有兩個重要的取徑，其一是將永續發展納入教育範圍，其二是透過教育促進永續發展。全球行動方案中認定永續發展教育的四個焦點主題：學習內容-課程中必須納入關鍵議題，例如永續消費、災害防治、生物多樣性和氣候變遷等等。教學方式與學習環境-教學方式應以互動式、學習者中心為主，重視探索教育和轉化教育，目標是培養具有行動力的公民。教學環境應當實體和虛擬並重，運用各種媒體教材。學習成果-永續發展教育學習目的是培養核心能力，包括批判和系統思考、整合決策，以及對未來世代負責任的態度。社會轉型-永續發展教育學習的成果應當促成個人和其身處的社會發生改變，包括轉向有利於環境永續的經濟和生活模式，因此學習者應該具備從事「綠領工作」的能力，並且實踐永續的生活。另外還應該培養所謂「全球公民」，不僅關心在地議題，也為國際議題出力，共同創造和平、寬容、永續的世界。



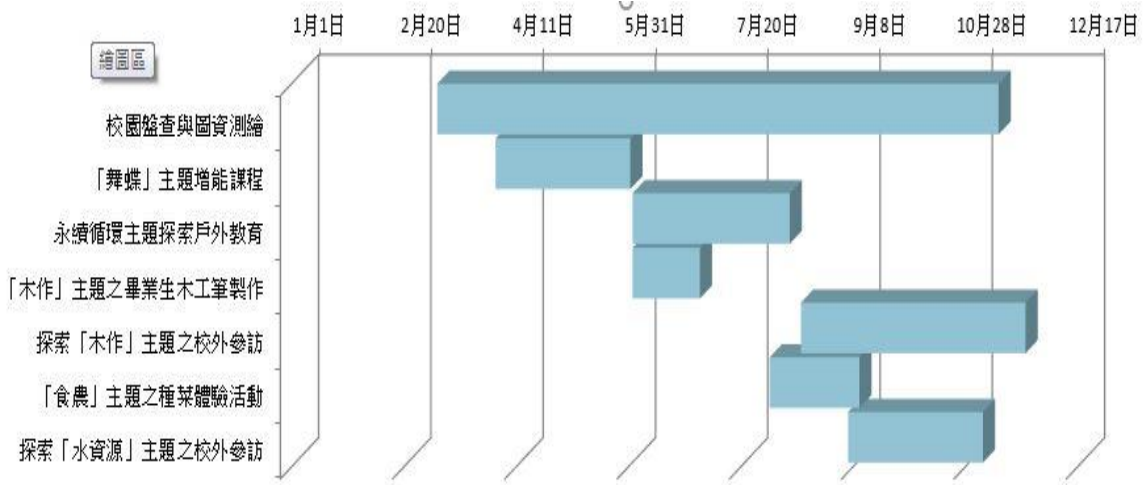
認為與學校發展有關連項目請勾選	SDGs 17 項指標	SDGs 連結 臺灣教育脈絡參考	與學校關聯說明(簡述即可)
■	目標 1：消除貧窮 終結全球各地所有類型的貧窮	弱勢學生整體關照	辦理高關懷與弱勢學生的「食農」體驗活動，讓孩子學會種菜、顧菜、摘菜、洗菜、健康煮菜，學習自我照顧與自給自足達到永續循環。
■	目標 2：消除飢餓 終結飢餓，實現糧食安全和改善營養，並促進農業永續發展	食農教育，延伸至糧食浪費	利用校內有限種植面積，種植可實作物，採收後送檢驗，確認符合午餐標準後，提供給廚房烹調，例如：地瓜粥。
□	目標 3：健康與福祉 確保健康的生活，促進所有年齡層人民的幸福	校園內生活、學習品質與健康	
□	目標 4：教育品質 確保包容和公平的優等教育，並為所有人提供終身學習機會	學校教育的品質促進，延伸連結至新課綱實施	
□	目標 5：性別平等 實現性別平等，並賦予所有女性權力	連結環境關懷性別平等教育	
■	目標 6：淨水與衛生 確保水與衛生設施的可用性與永續性	水資源教育、對於水的全盤了解	探索校內水從哪來?流到哪去?學校及個人用水量?校內水資源種類?是否能再利用?並結合目標 14 海洋與相關課程讓學生瞭解與認識水資源
■	目標 7：可負擔能源 確保所有人皆能取得、負擔、安全、永續與潔淨的能源	能源教育	透過「食農」主題，將農園所裝設之太陽能板用於點燈、電池充電與提供自動澆灌系統電力。
■	目標 8：就業與經濟成長 促進持續性、包容性和永續的經濟成長，充分且具生產力的就業和人人都有尊嚴的工作	循環經濟新概念與在地產業	透過「木作」主題，讓孩子學習基本木工技術，使用廢棄木材再利用達到永續與在地化。例如：用廢棄課桌椅與校園內因颱風倒塌的木頭製作手工筆。
■	目標 9：工業、創新基礎設施 建立靈活的基礎設施，促進包容性和永續的工業化與創新	校內創新設施以及對於基礎設施了解	經過水資源探索後，規劃設計校園內透水鋪面與雨水回收再利用設備，讓學校需求與自然條件達成平衡。

109 年教育部永續循環校園探索及示範計畫(探索計畫)專用表格

<input type="checkbox"/>	目標 10：減少不平等 減少國家內部與國家間的不平等狀況	校園霸凌、環境公平正義	
<input type="checkbox"/>	目標 11：永續城市 讓城市和住宅兼具包容性、安全性、靈活度與永續性	學校與社區的連結與關係	
■	目標 12：責任消費與生產 確保永續性消費和生產模式	零廢棄概念	透過「木作」主題，用廢棄課桌椅與校園內因颱風倒塌的木頭製作手工筆與其他木製品。 透過「食農」主題，除了在廚餘減量外並將切剩的菜葉與水果渣洗淨後製作堆肥，用於灌溉花台植栽與農園的作物。
■	目標 13：氣候行動 採取緊急行動對抗氣候變遷及其影響	氣候變遷、環境變遷	為達節能減碳之目的，目前高點燈時數教室與辦公室皆採用 14w LED 燈具並改電燈開關，讓點燈方式更靈活更加省電。辦公室冷氣換裝變頻與有節能標章之產品，並訂定使用規範。 為達降溫之目的，透過探索「多元降溫」主題，設置有兼具採光與隔熱之外遮陽板，除解決問題外，更有效避免裝設冷氣。
■	目標 14：海洋生態 保存和永續利用海洋、海域和海洋資源才促進永續發展	海洋教育	台灣四面環海，但雙城所在的位置離海遠，希望藉由戶外教育，到東北海岸，認識海洋、海域與認識海洋資源與生態，完成在地無法完成的永續目標。
■	目標 15：陸地生態 保護、恢復、促進陸地生態系統的永續利用、永續管理森林、對抗沙漠化、制止和扭轉土地退化，並防止喪失生物多樣性	生態教育、校園內的生態環境	透過「舞蝶」主題，選擇台灣原生物種植物為主要種植品種，種植蜜源植物與蝴蝶幼蟲食草，保持植物與生物多樣性。
<input type="checkbox"/>	目標 16：和平與正義制度 促進和平包容的社會，以促進永續發展，為全人類提供訴諸司法的途徑，並在各層級建立有效、當責和兼容的機構	校內環境政策、環境行動	
<input type="checkbox"/>	目標 17：全球夥伴 加強執行手段，恢復全球永續發展夥伴關係	國際教育	

七、年度工作執行計畫與經費規劃與預期成果（含經費表）

（一）計畫執行工作項目規劃干特圖



（二）補助經費運用計畫

依學校增能規劃與年度工作執行計畫，核實詳列經常門運用計畫。（如增能課程、工作坊、校園盤查費、長期陪伴輔導諮詢、參訪...等費用）

運用項目	時間	地點	對象	預期效益
校園盤查費 (高程測量與 高程圖、鋪 面、生態、動 線圖繪製)	109 年度	雙城國小	校外專業人士 與團隊	以圖的方式呈現作為鋪面與水資源再利用規劃設計之參考。
「舞蝶」主題 增能課程 (109 年度新增 探索甲蟲與生 態)	109 年 10 月	雙城國小	教師	除本校教師參與約 30 人外，開放給本區其他學校教師參與，預計 55 位教師參與
永續循環主題 探索戶外教育 (海洋教育)	109 年度 6 月-7 月	野柳國小	中年級學生 教師	預計學生 70 人參加 預計教師 50 人參加
「木作」主題 之畢業生木工 筆製作	109 年度 6 月	雙城國小 木工教室	畢業班師生	預計學生 125 人、教師 4 人參與
探索「木作」 主題之校外參 訪	109 年度 10 月至 11 月	懷德居木工學 校(三峽北大 校區)	教師	預計本校教師約 50 人參加
「食農」主題 之種菜體驗活 動	109 年 8 月	雙城國小 小操場	家長與新生	預計新生與家長 50 人次參加
探索「水資源」 主題之校外參 訪	109 年 7 月	水資源相關機 構	教師	預計本校教師約 50 人參加

（三）預期成果與效益（質量化描述）

■申請表

教育部補助計畫項目經費

□核定表

申請單位：新北市新店區雙城國民小學		計畫名稱：教育部永續循環校園探索及示範計畫 (探索計畫)					
計畫期限：自本部核定公文日起至 109 年 12 月 31 日							
計畫經費總額：127600 元，向本部申請補助金額：127600 元，自籌款：0 元							
擬向其他機關與民間團體申請補助：■無□有 (請註明其他機關與民間團體申請補助經費之項目及金額) 教育部： 元，補助項目及金額：							
經常門-業務費 經費項目		計畫經費明細				教育部核定補助經費 (申請單位請勿填寫)	
		單價(元)	數量	總價(元)	說明	金額(元)	說明
校園盤查費	50000	1 式	50000	各類圖資測繪			
車資	8000	6 趟	48000	參訪與戶外教育			
餐費	80	220 人次	17600	參訪與戶外教育 餐費(含茶水)			
講師鐘點費	2000	6 小時	12000	研習、參訪、戶外 教育外聘講師			
合 計			127600			本部核定補助 元	
承辦 單位	會計 單位	機關長官 或負責人					
教師兼 總務主任 吳錫佳	會計員 鄭曉芳	校長 林美秀					
備註： 1、同一計畫向本部及其他機關申請補助時，應於計畫項目 經費申請表內，詳列向本部及其他機關申請補助之項目 及金額，如有隱匿不實或造假情事，本部應撤銷該補助 案件，並收回已撥付款項。 2、補助計畫除依本要點第 4 點規定之情形外，以不補助人 事費、內部場地使用費及行政管理費為原則。 3、申請補助經費，其計畫執行涉及需依「政府機關政策文 宣規劃執行注意事項」、預算法第 62 條之 1 及其執行 原則等相關規定辦理者，應明確標示其為「廣告」，且 揭示贊助機關(教育部)名稱，並不得以置入性行銷方 式進行。				補助方式： □全額補助 ■部分補助(指定項目補助□是■否) 【補助比率 %】 餘款繳回方式： 依據本部補助及委辦經費核撥結報作業要 點第 11 點辦理			

八、補充說明

說明：條列近三年與永續校園相關計畫及簡述成效。

年度	補助單位	計畫名稱	簡述成效
106			
107	新北市政府教育局	107 年度新北市永續探索計畫	盤整校內問題與需求，整合學校特色
108	教育部	108 年度永續循環探索計畫	師生針對學校問題探索多元降溫，針對學校特色蝶舞、木作、食農探索永續發展的方式。